

Guide pratique : Réalisation d'une brochure simple



Guide pratique : Réalisation d'une brochure simple

Présentation des fonctionnalités

La fonction Booklet Maker de Fiery® est un outil d'imposition basé sur le pilote d'impression, qui permet aux utilisateurs d'imprimer plusieurs pages d'une tâche d'impression sous la forme d'une brochure, à partir de n'importe quelle application et sans devoir passer par un programme d'imposition évolué.

Cette fonction permet aux utilisateurs de naviguer de manière intuitive et de sélectionner le type de brochure souhaité et les sous-options de la tâche grâce à un flux intuitif graphique intensif ou de type assistant. Vous pouvez accéder à cette fonction à partir de la section Propriétés de la tâche ou du pilote EFI™.

Booklet Maker v4.0 constitue une méthode visuelle et interactive pour spécifier le nombre de pages du document source dans le cadre de la pagination de la couverture, de sorte que les numéros de page adéquats sont correctement associés aux pages de couverture correspondantes.

Objectifs

- Créer une mise en page de brochure avec reliure par piqûre à cheval.

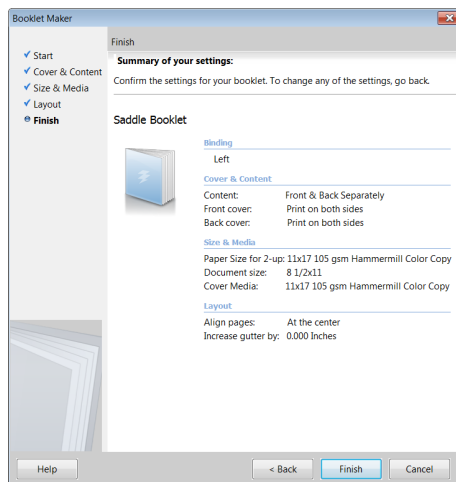
Ressources supplémentaires

Pour télécharger davantage de logiciels, de ressources de formation et plus encore, rendez-vous sur la page [Ressources Fiery en ligne](#).

Avant de commencer

- Ouvrez Fiery Command WorkStation® 6 ou une version ultérieure et connectez-la à au moins un serveur Fiery exécutant Fiery FS300/FS300 Pro.
- Activez la licence Fiery Impose sur l'ordinateur exécutant la Command WorkStation.
- Placez le fichier d'exemple **MnM_booklet_LTR_SAMPLE.pdf** ou **MnM_booklet_A4_SAMPLE.pdf** dans la liste des tâches En attente du serveur Fiery. Faites glisser le fichier dans la liste En attente de la Command WorkStation ou utilisez son option de menu Importer.
- Avant de lancer une tâche d'impression, assurez-vous que l'imprimante et le serveur Fiery ont bien été calibrés.

Les procédures de configuration et d'impression du document final varient selon les périphériques d'impression. Consultez la documentation utilisateur relative à l'imprimante et celle du serveur Fiery qui sera utilisé dans ce guide pratique.



Création d'une mise en page de brochure avec reliure par piqûre à cheval

1. Sélectionnez le fichier **MnM_booklet_LTR_SAMPLE.pdf** ou **MnM_booklet_A4_SAMPLE.pdf** dans la liste des tâches En attente de la Command WorkStation. Puis effectuez un clic droit et sélectionnez **Propriétés**.
2. Dans la fenêtre Propriétés de la tâche, cliquez sur l'icône **Mise en page**. Cliquez ensuite sur **Brochure**.
3. Pour créer une mise en page de brochure à l'aide de l'assistant Booklet Maker, cliquez sur **Lancer l'assistant**.
4. Sélectionnez le **Type de brochure** à créer. Pour cet exemple, sélectionnez **Piqûre à cheval** et **Gauche**. Cliquez ensuite sur **Suivant** pour continuer.
5. Pour **Couverture et Contenu**, cliquez sur **Dessus et Dessous séparés**.
6. Pour la face externe de la couverture, cochez les cases **Imprimer la couverture de dessous** et **Imprimer la couverture de dessus**.
7. Pour la face intérieure de la couverture, sélectionnez les cases **Imprimer la couverture de dessous** et **Imprimer la couverture de dessus**. Cliquez ensuite sur **Suivant** pour continuer.
8. Pour Format et support, sélectionnez le format de papier pour le corps de la brochure. Dans le cadre de cet exemple, sélectionnez **11 x 17** ou **A3** ou spécifiez un support Paper Catalog qui convient au Format papier pour une imposition 2 poses.
9. Sélectionnez le Format papier pour la couverture. Pour cet exemple, cliquez sur **Définir une couverture** et sélectionnez **11 x 17** ou **A3** ou spécifiez un support adéquat. Cliquez ensuite sur **Suivant** pour continuer.
10. Dans la section Mise en page, sélectionnez **Au centre** pour l'alignement du corps du document. Cliquez ensuite sur **Suivant** pour continuer.
11. Vérifiez les paramètres, puis cliquez sur **Terminer** pour fermer l'assistant Booklet Maker.
12. Si l'imprimante prend en charge les modules de finition par piqûre à cheval, cliquez sur l'icône **Finition**.
13. Définissez les modes de **Pliage/Agrafage**, l'**Ordre de pliage** et la **Sortie** afin de créer une brochure correctement pliée et agrafée. Chaque imprimante possède ses propres paramètres pour terminer une brochure de façon appropriée.
14. Configurez d'autres paramètres comme celui de la **Couleur avancée** via les Propriétés de la tâche.
15. Cliquez sur **Imprimer** pour soumettre la tâche d'impression à l'imprimante.



EFI fuels success.

We develop breakthrough technologies for the manufacturing of signage, packaging, textiles, ceramic tiles, and personalized documents, with a wide range of printers, inks, digital front ends, and a comprehensive business and production workflow suite that transforms and streamlines the entire production process, increasing your competitiveness and boosting productivity. Visit www.efi.com or call 650-357-3500 for more information.



Nothing herein should be construed as a warranty in addition to the express warranty statement provided with EFI products and services.

The APPS logo, AutoCal, Auto-Count, Balance, BESTColor, BioVu, BioWare, ColorPASS, Colorproof, ColorWise, Command WorkStation, CopyNet, Cretachrom, Cretaprint, the Cretaprint logo, Cretaprinter, Cretaroller, Digital StoreFront, DirectSmile, DocBuilder, DocBuilder Pro, DockNet, DocStream, DSFdesign Studio, Dynamic Wedge, EDOX, EFI, the EFI logo, Electronics For Imaging, Entrac, EPCount, EPPhoto, EPRegister, EPStatus, Estimate, ExpressPay, FabriVU, Fast-4, Fiery, the Fiery logo, Fiery Driven, the Fiery Driven logo, Fiery JobFlow, Fiery JobMaster, Fiery Link, Fiery Navigator, Fiery Prints, the Fiery Prints logo, Fiery Spark, FreeForm, Hagen, InktenSity, Inkware, LapNet, Logic, Metrix, MicroPress, MiniNet, Monarch, OneFlow, Pace, Pecas, Pecas Vision, PhotoXposure, PressVu, Printcafe, PrinterSite, PrintFlow, PrintMe, the PrintMe logo, PrintSmith, PrintSmith Site, PrintStream, Print to Win, Prograph, PSI, PSI Flexo, Radius, Remoteproof, RIPChips, RIP-While-Print, Screenproof, SendMe, Sincolor, Splash, Spot-On, TrackNet, UltraPress, UltraTex, UltraVu, UV Series 50, VisualCal, VUTEK, the VUTEK logo, and WebTools are trademarks of Electronics For Imaging, Inc. and/or its wholly owned subsidiaries in the U.S. and/or certain other countries. All other terms and product names may be trademarks or registered trademarks of their respective owners, and are hereby acknowledged.