

# Практические советы. Печать брошюры с клеевым переплетом



# Практические советы. Печать брошюры с клеевым переплетом

## Обзор функций

Метод скрепления клеевым переплетом perfect binding, также известный как «мягкая (бумажная) обложка», состоит из сфальцованных печатных листов или отдельных листов между обложками из более плотной бумаги. Листы приклеиваются к корешку прочным эластичным клеем вдоль краев текстовых листов и к охватывающей их обложке. При необходимости текст может быть напечатан и на корешке.

За счет автоматизации данный тип скрепления листов является экономичным. Это придает книге профессиональный вид при низкой себестоимости.

Fiery® Booklet Maker — это средство спуска полос в параметрах задания, которое позволяет распечатать несколько страниц задания в виде брошюры без использования более сложных специализированных программ для спуска полос. Booklet Maker — это наглядный и интерактивный способ указать номер страницы исходного документа в нумерации обложек. Таким образом, вы можете соотнести номера страниц с соответствующими обложками.

## Цели

- Создание компоновки брошюры с клеевым переплетом
- Выполнение клеевого переплета и применение других параметров задания

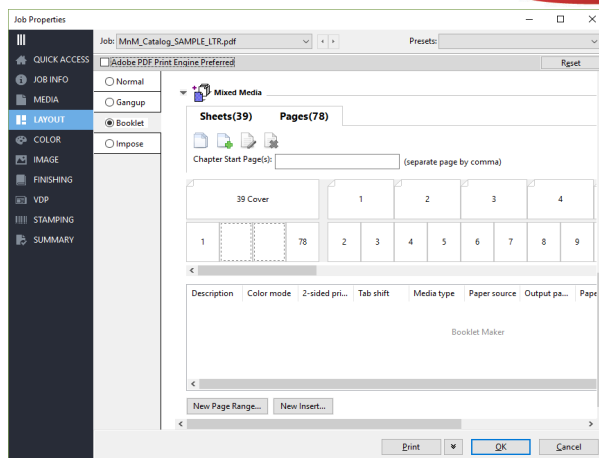
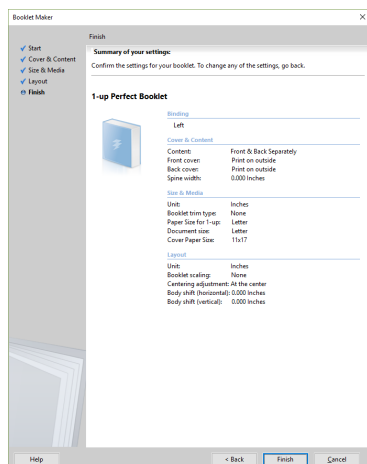
## Дополнительные ресурсы

Дополнительное программное обеспечение, учебные пособия и другие материалы представлены на странице [Fiery Online Resources](#).

## Перед началом работы

- Откройте Fiery Command WorkStation® 6 или более поздней версии и подключитесь хотя бы к одному серверу Fiery под управлением Fiery FS300/FS300 Pro.
- Активируйте лицензию Fiery Impose на компьютере под управлением Command WorkStation.
- Разместите файл-образец **MnM\_Catalog\_SAMPLE\_LTR.pdf** или **MnM\_Catalog\_SAMPLE\_A4.pdf** в очереди задержанных сервера Fiery. Перетащите файл в список ожидания клиента Command WorkStation или используйте параметр «Импорт» из меню Command WorkStation.
- Перед печатью убедитесь в том, что принтер и сервер Fiery были откалиброваны.

*На каждом принтере параметры печати и документа следует настраивать по-своему. Изучите руководство пользователя к принтеру и серверу Fiery, которые будут использоваться в этом курсе.*



## Создание брошюры с клеевым переплетом

1. Выделите файл **MnM\_Catalog\_SAMPLE\_LTR.pdf** или **MnM\_Catalog\_SAMPLE\_A4.pdf** в списке задержанных Command WorkStation. Затем нажмите правую кнопку мыши и выберите **Свойства**.
2. В окне «Параметры задания» щелкните по значку **Компоновка**. Затем нажмите **Брошюра**.
3. Чтобы создать брошюру с помощью мастера Booklet Maker, нажмите **Запустить мастер настройки**.
4. Выберите тип брошюры. В рамках данного примера выберите **1-полосный клеевой переплет** и скрепление **Слева**. Для продолжения нажмите **Далее**.
5. Для выбора параметра «Источник содержимого обложки» в разделе «Документ» нажмите **Передняя и задняя отдельно**.
6. Для наружной стороны обложки сохраните настройки по умолчанию для параметров **Печатать переднюю обложку** и **Печатать заднюю обложку**. Для продолжения нажмите **Далее**.
7. Чтобы установить размер и тип материал, выберите такой размер бумаги основных страниц: **Формат бумаги для печати 1 страницы на листе**. В рамках данного примера выберите **Letter** или **A4**. Нажмите **Редактировать**, чтобы задать параметры материала, включая опцию Paper Catalog. Установите для параметра «Двусторонняя печать» значение **Верх-Вверх**.
8. Затем выберите бумагу для обложки. В рамках данного примера выберите размер бумаги **11,00 x 17,00** или **11,69 x 16,53** дюйма. Нажмите **Редактировать**, чтобы задать параметры материала, включая опцию Paper Catalog.

*Пользовательские размеры могут быть выбраны как для бумаги основных страниц, так и для обложки и могут быть установлены в разделе «Выбор формата» или с помощью опции **Правка**.*

9. Для продолжения нажмите **Далее**.
10. В разделе «Компоновка» присвойте параметру «Выравнивание страниц» значение **По центру**. Для продолжения нажмите **Далее**.
11. Откроется окно «Готово». Проверьте параметры и нажмите кнопку **Готово**, чтобы закрыть мастер настройки Booklet Maker.

12. Прокрутите окно «Брошюра», чтобы найти раздел Mixed Media. В представлении страниц по умолчанию показано, как каждая страница будет напечатана на каждом листе. Обратите внимание, что на показанном листе обложки имеются страницы 1 и 78, напечатанные на одной стороне.
13. В следующем разделе вы установите параметры заключительной обработки брошюры.

## Выполнение клеевого переплета и применение других параметров задания

1. Если принтер оснащен средством клеевого скрепления, нажмите на значок **Заключительная обработка**.
2. Установите необходимые параметры, включая **Обрезку**. Для каждого устройства нужны собственные уникальные настройки для правильного завершения печати брошюры.
3. Если ваш принтер не оснащен средством клеевого скрепления, страницы обложки и основные страницы документа будут напечатаны для последующей автономной заключительной обработки.
4. Примените другие параметры задания, например, **Расширенные настройки цвета**.
5. Нажмите **Печать**, чтобы отправить задание на принтер.



## EFI fuels success.

We develop breakthrough technologies for the manufacturing of signage, packaging, textiles, ceramic tiles, and personalized documents, with a wide range of printers, inks, digital front ends, and a comprehensive business and production workflow suite that transforms and streamlines the entire production process, increasing your competitiveness and boosting productivity. Visit [www.efi.com](http://www.efi.com) or call 650-357-3500 for more information.



Nothing herein should be construed as a warranty in addition to the express warranty statement provided with EFI products and services.

The APPS logo, AutoCal, Auto-Count, Balance, BESTColor, BioVu, BioWare, ColorPASS, Colorproof, ColorWise, Command WorkStation, CopyNet, Cretachrom, Cretaprint, the Cretaprint logo, Cretaprinter, Cretaroller, Digital StoreFront, DirectSmile, DocBuilder, DocBuilder Pro, DockNet, DocStream, DSFdesign Studio, Dynamic Wedge, EDOX, EFI, the EFI logo, Electronics For Imaging, Entrac, EPCount, EPPhoto, EPRegister, EPStatus, Estimate, ExpressPay, FabriVU, Fast-4, Fiery, the Fiery logo, Fiery Driven, the Fiery Driven logo, Fiery JobFlow, Fiery JobMaster, Fiery Link, Fiery Navigator, Fiery Prints, the Fiery Prints logo, Fiery Spark, FreeForm, Hagen, Inktenzity, Inkware, LapNet, Logic, Metrix, MicroPress, MiniNet, Monarch, OneFlow, Pace, Pecas, Pecas Vision, PhotoXposure, PressVu, Printcafe, PrinterSite, PrintFlow, PrintMe, the PrintMe logo, PrintSmith, PrintSmith Site, PrintStream, Print to Win, Prograph, PSI, PSI Flexo, Radius, Remoteproof, RIPChips, RIP-While-Print, Screenproof, SendMe, Sincolor, Splash, Spot-On, TrackNet, UltraPress, UltraTex, UltraVu, UV Series 50, VisualCal, VUTEK, the VUTEK logo, and WebTools are trademarks of Electronics For Imaging, Inc. and/or its wholly owned subsidiaries in the U.S. and/or certain other countries. All other terms and product names may be trademarks or registered trademarks of their respective owners, and are hereby acknowledged.