

Instrukcje:

Korzystanie z narzędzi fazy prepress oferowanych przez serwer Fiery Server w celu rozwiązywania problemów



Instrukcje: Korzystanie z narzędzi fazy prepress oferowanych przez serwer Fiery Server

Opis funkcji

Pakiet Fiery® Graphic Arts Package, Premium Edition to profesjonalny zestaw narzędzi, stanowiący uzupełnienie serwera Fiery Server w postaci szeregu funkcji do generowania plików próbnych, przeprowadzania weryfikacji wstępnej (preflight) i rozwiązywania problemów z plikami klienta.

Stworzona specjalnie na potrzeby cyfrowego druku kolorowego funkcja Preflight to najszybsze i najbardziej intuicyjne na rynku narzędzie do weryfikacji wstępnej. Sprawdza zadania wydruku pod kątem najbardziej typowych błędów tak, aby zapewnić poprawne drukowanie plików za pomocą mechanizmu drukującego Fiery Driven™.

Funkcja Preflight zapewnia szybkie przetwarzanie, które nie wpływa negatywnie na wydajność serwera Fiery, ponieważ jest wykonywane niezależnie od operacji przetwarzania zadania wydruku. Po zaledwie kilku sekundach od rozpoczęcia przetwarzania na ekranie użytkownika wyświetlony zostaje raport dotyczący weryfikacji wstępnej. Raport jest przejrzysty, dlatego już na pierwszy rzut oka można stwierdzić, czy zadanie zawiera błędy oraz jaki jest stan każdego sprawdzonego obszaru — wszystko to dzięki oznaczeniom kolorystycznym i specjalnym ikonom.

Za pomocą narzędzia Postflight w ramach cyfrowego przepływu pracy prepress można dokonać analizy przetworzonych plików — Adobe® PostScript®, PDF, DCS2 i innych — pod kątem jakości. Raport Postflight to narzędzie pozwalające operatorom na rozwiązywanie problemów z kolorami wydrukowanego zadania. Mogą oni także używać go jako środka zapobiegawczego.

Aplikacja Fiery ImageViewer zapewnia precyzyjną kontrolę nad procesem tworzenia i zastosowywania krzywej kolorów. Krzywe można zastosowywać z poziomu okna Właściwości zadania, co pozwala stosować niestandardowe albo standardowo udostępniane korekty krzywych bez konieczności otwierania aplikacji ImageViewer.

Cele

- Przeprowadzenie weryfikacji wstępnej zadania
- Przeprowadzenie weryfikacji końcowej zadania
- Zastosowywanie krzywych utworzonych w programie ImageViewer z poziomu okna Właściwości zadania

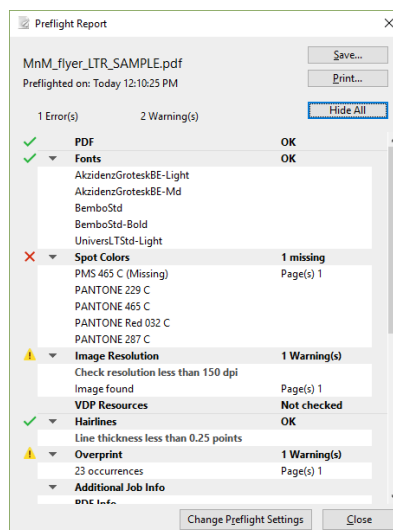
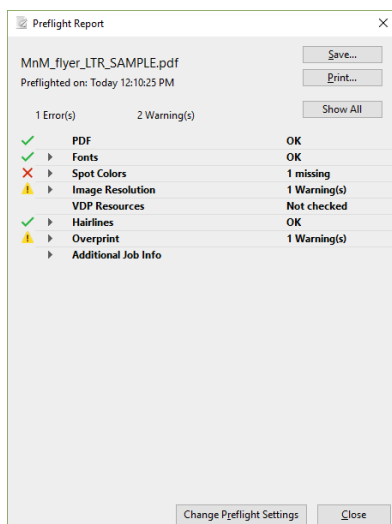
Dodatkowe zasoby

Aby m.in. pobrać dodatkowe oprogramowanie i uzyskać zasoby szkoleniowe, odwiedź witrynę [Zasoby online Fiery](#).

Zanim zaczniesz

- Uruchom program Fiery Command WorkStation® 6 lub nowszy i nawiąż połączenie z co najmniej jednym serwerem Fiery Server z oprogramowaniem Fiery FS300/FS300 Pro.
- Aktywuj oprogramowanie Fiery Productivity Package do systemu FS300.
- Aktywuj oprogramowanie Graphic Arts Package, Premium Edition do systemu Fiery FS300 Pro.
- Umieść plik **MnM_flyer_LTR_SAMPLE.pdf** lub **MnM_flyer_A4_SAMPLE.pdf** w kolejce Wstrzymane serwera Fiery Server. Przeciągnij plik do listy Wstrzymane w programie Command WorkStation lub użyj funkcji importowania dostępnej w opcjach menu programu.
- Przed wykonaniem wydruku upewnij się, że drukarka oraz serwer Fiery zostały skalibrowane.

Instrukcje: Korzystanie z narzędzi fazy prepress oferowanych przez serwer Fiery Server w celu rozwiązywania problemów



Przeprowadzenie weryfikacji wstępnej zadania

1. Wybierz plik **MnM_flyer_LTR_SAMPLE.pdf** lub **MnM_flyer_A4_SAMPLE.pdf** z listy Wstrzymane w programie Command WorkStation. Następnie kliknij prawym przyciskiem myszy i wybierz opcję **Preflight**.
2. Skonfiguruj ustawienia dla każdego elementu poddawanego weryfikacji wstępnej przez moduł Preflight oraz poziomu raportowania (Krytyczne lub Ostrzeżenie). Na potrzeby ćwiczenia użyj następujących domyślnych ustawień.
 - a. Zatrzymaj przebieg przy pierwszym błędzie krytycznym: **Wył.**
 - b. Czcionki: Brakujące czcionki — **Wł., Krytyczne** Sprawdź, czy dostępna jest czcionka Courier — **Wł., Ostrzeżenie**
 - c. Kolory dodatkowe: Brakujące kolory dodatkowe — **Wł., Krytyczne**
 - d. Rozdzielczość obrazu: Sprawdź, czy rozdzielczość jest mniejsza niż 150 dpi (150 dpi to wartość domyślna) — **Wł., Ostrzeżenie**
 - e. Zasoby VDP: Brakujące zasoby — **Wył.** Wykonaj przebieg próbny tylko pierwszych 10 rekordów — **Wył.**
 - f. Linie o minimalnej szerokości: Grubość linii mniejsza niż 0,25 punktu (0,25 punktu to wartość domyślna) — **Wł., Ostrzeżenie**
 - g. Nadruk: Wykryj nadruk — **Wł., Ostrzeżenie**

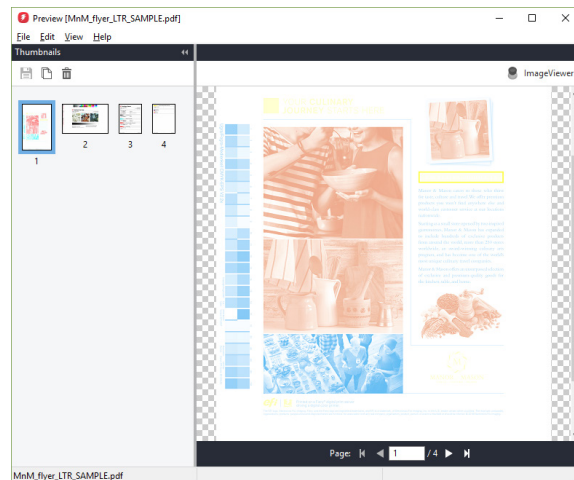
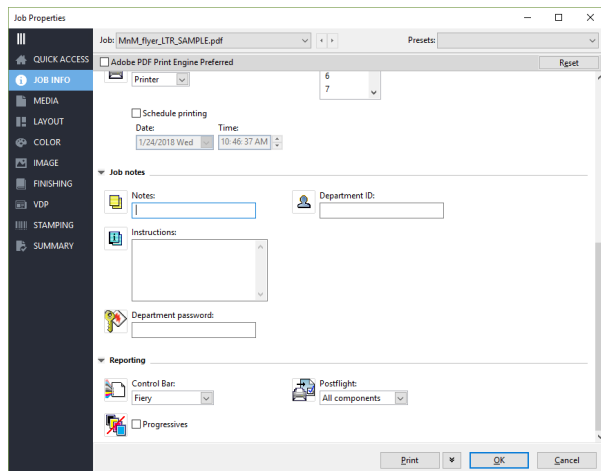
*Jeżeli chcesz użyć określonych ustawień weryfikacji wstępnej dla zadań w przyszłości, zapisz je jako **ustawienie wstępne**.*

3. Kliknij przycisk **Preflight**, aby przeprowadzić weryfikację wstępną.
4. Zostanie wygenerowany i wyświetlony raport dotyczący weryfikacji wstępnej. Kliknij przycisk **Pokaż wszystko**, aby wyświetlić bardziej szczegółowy raport.
5. W przypadku tego przykładu znaleziono jeden błąd dla brakującego koloru dodatkowego PMS 465 C. Wystąpiło jedno ostrzeżenie dotyczące tego, że rozdzielczość obrazu jest niższa niż 150 dpi oraz drugie ostrzeżenie dotyczące tego, że w zadaniu tym wykryte zostały nadruki. Te elementy muszą zostać poprawione przed wydrukowaniem zadania.

Instrukcje: Korzystanie z narzędzi fazy prepress oferowanych przez serwer Fiery Server w celu rozwiązywania problemów

Problem brakującego koloru dodatkowego można rozwiązać poprzez dodanie go do biblioteki kolorów dodatkowych systemu Fiery. Patrz dokument Procedury FS300: przechwytywanie i precyzyjne odwzorowywanie kolorów dodatkowych.

- Kliknięcie przycisku **Zapisz** pozwala na zapisanie ustawień weryfikacji wstępnej jako pliku PDF, który można udostępnić.
- Po zapoznaniu się z raportem dotyczącym weryfikacji wstępnej kliknij przycisk **Zamknij**.



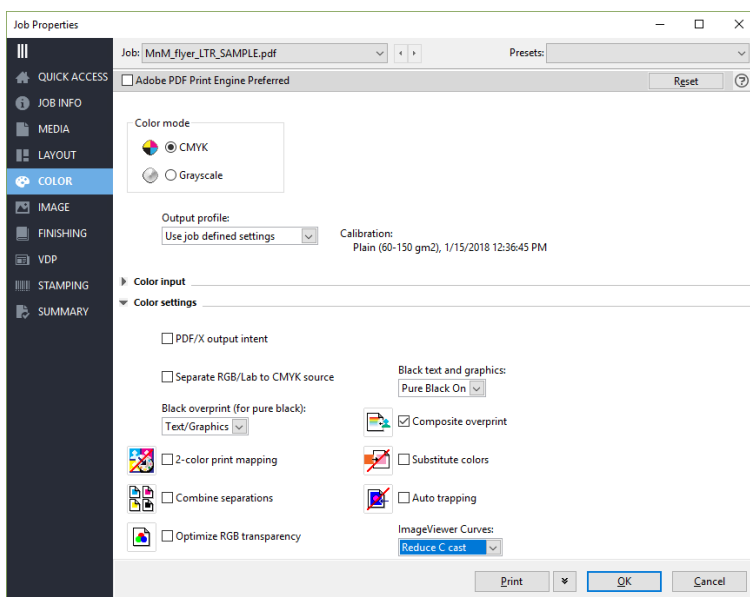
Przeprowadzenie weryfikacji końcowej zadania

- Wybierz plik **MnM_flyer_LTR_SAMPLE.pdf** lub **MnM_flyer_A4_SAMPLE.pdf** z listy Wstrzymane w programie Command WorkStation. Kliknij prawym przyciskiem myszy i wybierz opcję **Właściwości**.
- Kliknij ikonę **Informacje o zadaniu**.
- W sekcji Raportowanie wybierz z listy rozwijanej **Pasek kontrolny** do zastosowania.
- Skonfiguruj dla opcji **Postflight** odpowiedni poziom szczegółowości raportu.
- Na potrzeby ćwiczenia wybierz opcję **Wszystkie komponenty**, aby wygenerować kompletny raport zawierający części: Raport skrócony, Stronę testową i Strony z oznaczeniami kolorystycznymi.
- Kliknij ikonę **Nośniki**.
- Dla opcji Rozmiar wydruku wybierz opcję **11x17** lub **A3**.
- Kliknij przycisk **Drukuj**, aby zastosować ustawienia z okna Właściwości zadania i wydrukować dokument.
- Zadanie zostanie wydrukowane wraz z kompletnym raportem Postflight. Raport ten będzie zawierał strony zadania z oznaczeniami kolorystycznymi każdego elementu, odzwierciedlającymi rodzaj użytych danych kolorów.

W raporcie dotyczącym weryfikacji wstępnej stosowane są następujące oznaczenia kolorystyczne:

- Czerwone elementy oznaczają obiekty RGB (wartości RGB urządzenia)
- Elementy w kolorze turkusowym oznaczają dane CMYK (wartości CMYK urządzenia)
- Żółte elementy oznaczają nazwane obiekty kolorowe (kolory dodatkowe)
- Czarne elementy oznaczają szare obiekty (wartość szarości urządzenia)

10. W części raportu o nazwie Strony z oznaczeniami kolorystycznymi sprawdź żółte elementy, aby zlokalizować obszary, w których brakuje wspomnianego wyżej koloru dodatkowego.
11. Kompletny raport zawiera także raport dotyczący weryfikacji wstępnej ze szczegółowymi informacjami na temat ustawień kolorów użytych do wydrukowania zadania oraz narzędzi, których można użyć do modyfikacji kolorów wydruków.



Zastosowywanie krzywej utworzonej w programie ImageViewer z poziomu okna Właściwości zadania

1. Wybierz plik **MnM_flyer_LTR_SAMPLE.pdf** lub **MnM_flyer_A4_SAMPLE.pdf** z listy Wstrzymane w programie Command WorkStation. Kliknij prawym przyciskiem myszy i wybierz opcję **Właściwości**.
2. Kliknij ikonę **Kolor**.
3. Wybierz dla opcji **Ustawienia kolorów > ImageViewer Curves** jedno z dostępnych ustawień wstępnych.
4. Na potrzeby tego ćwiczenia wybierz jedną z domyślnych korekt krzywej.
5. Kliknij przycisk **Drukuj**, aby przesłać zadanie i wyświetlić wynik. Możesz też wybrać opcję **Przetwórz i wstrzymaj**, aby wyświetlić w oknie Podgląd plik po rasteryzacji.


Domyślne korekty krzywych nie wymagają oprogramowania Fiery Graphic Arts Package, Premium Edition lub Fiery Productivity Package.

Domyślne krzywe obejmują: Rozjaśnij jasne obszary, Zwiększenie półtonów, Szczegóły ciemnego obszaru, Zmniejszenie gładzenia C, Zmniejszenie gładzenia M, Zmniejszenie gładzenia Y.

Krzywe niestandardowe można tworzyć i zapisywać za pomocą aplikacji Fiery ImageViewer, która wymaga oprogramowania Fiery Graphic Arts Package, Premium Edition lub Fiery Productivity Package. Krzywe niestandardowe można zastosować z poziomu aplikacji ImageViewer lub okna Właściwości zadania.

EFI fuels success.

We develop breakthrough technologies for the manufacturing of signage, packaging, textiles, ceramic tiles, and personalized documents, with a wide range of printers, inks, digital front ends, and a comprehensive business and production workflow suite that transforms and streamlines the entire production process, increasing your competitiveness and boosting productivity. Visit www.efi.com or call 650-357-3500 for more information.



Nothing herein should be construed as a warranty in addition to the express warranty statement provided with EFI products and services.

The APPS logo, AutoCal, Auto-Count, Balance, BESTColor, BioVu, BioWare, ColorPASS, Colorproof, ColorWise, Command WorkStation, CopyNet, Cretachrom, Cretaprint, the Cretaprint logo, Cretaprinter, Cretaroller, Digital StoreFront, DirectSmile, DocBuilder, DocBuilder Pro, DockNet, DocStream, DSFdesign Studio, Dynamic Wedge, EDOX, EFI, the EFI logo, Electronics For Imaging, Entrac, EPCount, EPPhoto, EPRegister, EPStatus, Estimate, ExpressPay, FabriVU, Fast-4, Fiery, the Fiery logo, Fiery Driven, the Fiery Driven logo, Fiery JobFlow, Fiery JobMaster, Fiery Link, Fiery Navigator, Fiery Prints, the Fiery Prints logo, Fiery Spark, FreeForm, Hagen, Inktenzity, Inkware, LapNet, Logic, Metrix, MicroPress, MiniNet, Monarch, OneFlow, Pace, Pecas, Pecas Vision, PhotoXposure, PressVu, Printcafe, PrinterSite, PrintFlow, PrintMe, the PrintMe logo, PrintSmith, PrintSmith Site, PrintStream, Print to Win, Prograph, PSI, PSI Flexo, Radius, Remoteproof, RIPChips, RIP-While-Print, Screenproof, SendMe, Sincolor, Splash, Spot-On, TrackNet, UltraPress, UltraTex, UltraVu, UV Series 50, VisualCal, VUTEK, the VUTEK logo, and WebTools are trademarks of Electronics For Imaging, Inc. and/or its wholly owned subsidiaries in the U.S. and/or certain other countries. All other terms and product names may be trademarks or registered trademarks of their respective owners, and are hereby acknowledged.