

Como:
Usar ferramentas de pré-
impressão no servidor Fiery para
solucionar problemas de arquivos



Como: Usar ferramentas de pré-impressão no servidor Fiery

Introdução ao recurso

O Fiery® Graphic Arts Package, Premium Edition é um kit de ferramentas profissionais que complementa o servidor Fiery com uma série de recursos para softproof, preflight e solução de problemas de arquivos de clientes.

Especialmente criado para a impressão digital em cores, o Preflight é a ferramenta de preflight mais rápida e intuitiva do mercado. Ela verifica os erros mais comuns para assegurar que os arquivos sejam impressos com êxito em um mecanismo de impressão Fiery Driven™.

O Preflight oferece um processo rápido que não afeta o desempenho do servidor Fiery porque é uma função executada separadamente do processamento a tarefa. O usuário vê o relatório de preflight exibido na tela em apenas alguns segundos. O relatório mostra em um instante se existem erros na tarefa e o status de cada área marcada com codificação de cores e ícones.

O Postflight é o processo de análise de arquivos processados — Adobe® PostScript®, PDF, DCS2 e outros — para controle de qualidade em um fluxo de trabalho de pré-impressão digital. O relatório do Postflight é uma ferramenta que permite que os operadores solucionem problemas com a cor de uma tarefa impressa. Ele também pode ser usado como uma medida preventiva.

O Fiery ImageViewer oferece controle preciso sobre a criação e a aplicação de curva de cor. As curvas podem ser aplicadas em Propriedades da tarefa, permitindo que as correções da curva personalizada ou padrão de fábrica sejam aplicados sem a necessidade de abrir o ImageViewer.

Objetivos

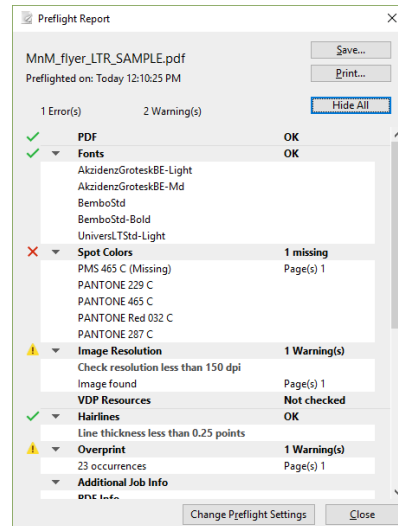
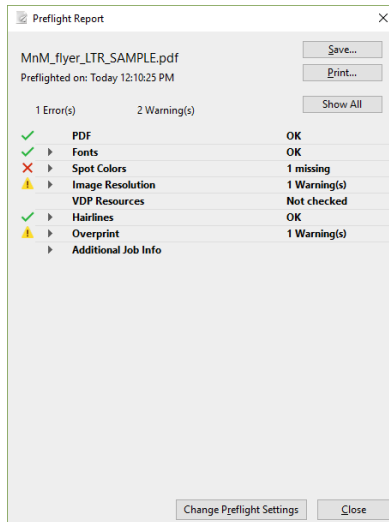
- Fazer o preflight da tarefa
- Postflight da tarefa
- Aplique as curvas do ImageViewer em Propriedades da tarefa

Recursos adicionais

Para downloads de software, recursos de treinamento e muito mais, acesse os [Recursos on-line do Fiery](#).

Antes de começar

- Abra a Fiery Command WorkStation® 6 ou posterior e conecte-se a pelo menos um servidor Fiery com o Fiery FS300/FS300 Pro.
- Ative o Fiery Productivity Package para o Fiery FS300.
- Ative o Graphic Arts Package, Premium Edition para o Fiery FS300.
- Coloque o arquivo **MnM_flyer_LTR_SAMPLE.pdf** ou **MnM_flyer_A4_SAMPLE.pdf** na fila Em espera do servidor Fiery. Arraste o arquivo para a lista Em espera do Command WorkStation ou use a opção de menu Importar do Command WorkStation.
- Certifique-se de que a impressora e o servidor Fiery foram calibrados antes de imprimir qualquer saída.



Fazer o preflight da tarefa

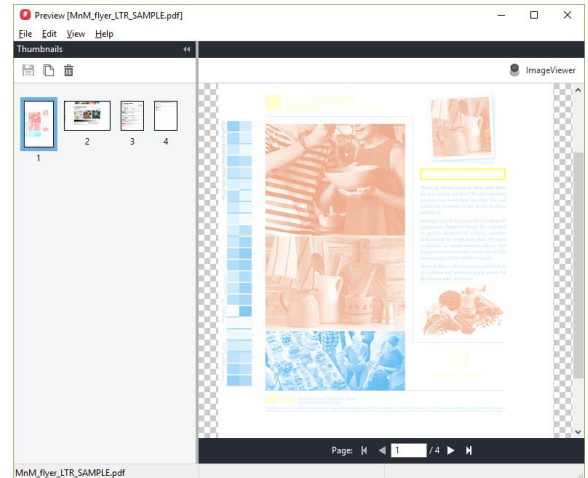
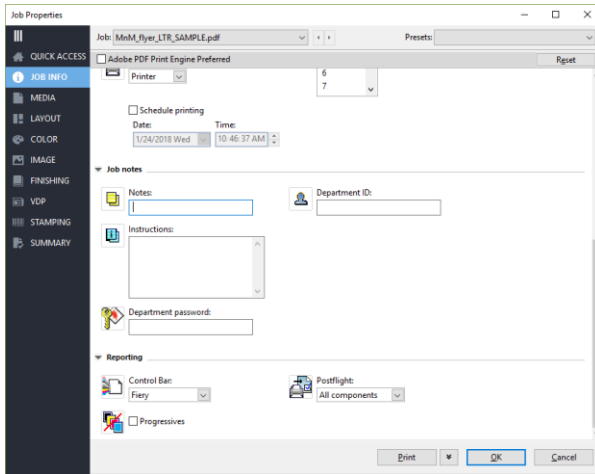
1. Selecione o arquivo **MnM_flyer_LTR_SAMPLE.pdf** ou **MnM_flyer_A4_SAMPLE.pdf** na lista. Em espera da Command WorkStation. Em seguida, clique com o botão direito do mouse e selecione **Preflight**.
2. Selecione as configurações para cada um dos itens de preflight marcados pelo Preflight e o nível de referência (Erro crítico ou Advertência). Para este exemplo, use as seguintes configurações padrão.
 - a. Interromper Preflight no primeiro erro crítico **Deslig**.
 - b. Fontes: Fontes ausentes — **Erro crítico**. Verificar se Courier está presente — **Advertência**
 - c. Cores exatas: Cores exatas ausentes — **Erro crítico**.
 - d. Resolução da imagem: Verifique se a resolução é menor que 150 ppp (150 ppp é a padrão) — **Advertência**
 - e. Recursos de VDP: Recursos ausentes — **Desl**. Executar preflight somente dos primeiros 10 registros — **Desl**
 - f. Linhas muito finas: Espessura de linha menor que 0,25 pontos (0,25 é o padrão) — **Advertência**
 - g. Sobreimpressão: Detectar sobreimpressão — **Advertência**

*Se você tiver configurações de Preflight específicas que deseja aplicar às tarefas no futuro, salve as configurações como uma **Predefinição**.*

3. Clique em **Preflight** para fazer preflight da tarefa.
4. O relatório de preflight será gerado e exibido. Clique em **Mostrar tudo** para ver um relatório mais detalhado.
5. Para este exemplo, um erro foi encontrado porque a cor especial PMS 465 C está ausente. Um alerta foi enviado porque a resolução da imagem é menor do que 150 dpi, e outro porque foram detectadas sobreimpressões na tarefa. Esses itens devem ser corrigidos antes de imprimir a tarefa.

O erro de cor exata faltando pode ser resolvido adicionando a cor à biblioteca Cores exatas do Fiery. Consulte a seção Como capturar cores especiais e reproduzi-las com precisão.

6. Clicar em **Salvar** permitirá que você salve as configurações de Preflight como um arquivo PDF para compartilhar.
7. Clique em **Fechar** quando a revisão do relatório de preflight for concluída.



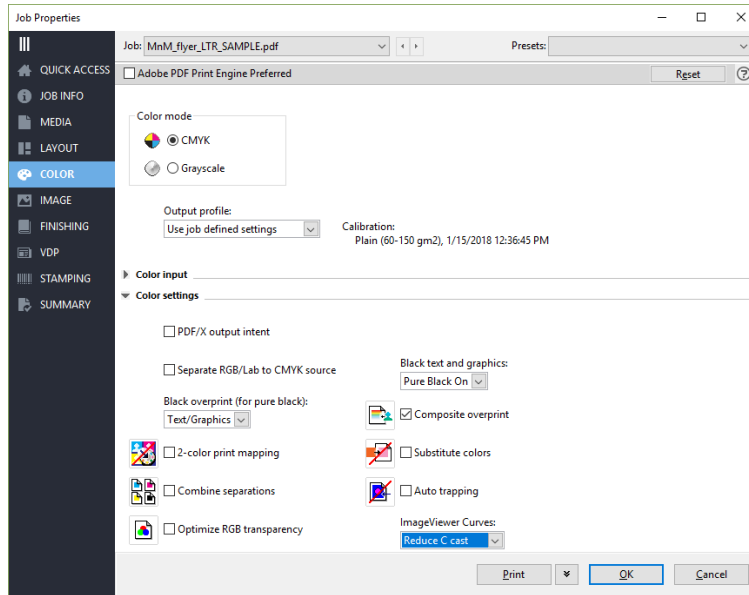
Postflight da tarefa

1. Selecione o arquivo **MnM_flyer_LTR_SAMPLE.pdf** ou **MnM_flyer_A4_SAMPLE.pdf** na lista Em espera da Command WorkStation. Clique com o botão direito do mouse para selecionar **Propriedades**.
2. Clique no ícone **Informações da tarefa**.
3. Em Relatórios, selecione uma **Barra de controle** para ser aplicada a partir do menu suspenso.
4. Para **Postflight** selecione o nível de relatório da tarefa.
5. Neste exemplo, selecione **Todos os componentes** para gerar um relatório completo, incluindo o Relatório conciso, as Páginas de teste e as páginas codificadas por cores.
6. Clique no ícone **Mídia**.
7. Em tamanho do papel da Saída, selecione **11x17** ou **A3**.
8. Clique em **Imprimir** para aplicar as Propriedades da tarefa e imprimir a tarefa.
9. A tarefa será impressa com o relatório completo do Postflight. O relatório do Postflight colocará código de cor em cada elemento na página para refletir o tipo de dados de cores utilizados.

Os códigos de cores do relatório Postflight são estes:

- *Objetos vermelhos representam objetos RGB (RGB do dispositivo)*
- *Objetos cianos representam objetos CMYK (CMYK do dispositivo)*
- *Objetos amarelos representam objetos Named Color (Cores exatas)*
- *Objetos pretos representam objetos Cinza (Cinza do dispositivo)*

10. No relatório da página codificada por cores, analise os objetos amarelos para identificar o posicionamento da cor especial que está faltando.
11. O relatório completo também incluirá o relatório do Postflight, detalhando as configurações de cores utilizadas para imprimir a tarefa e as ferramentas que podem ser usadas para ajustar a saída de cor.



Aplique uma curva do ImageViewer em Propriedades da tarefa

1. Selecione o arquivo **MnM_flyer_LTR_SAMPLE.pdf** ou **MnM_flyer_A4_SAMPLE.pdf** na lista Em espera da Command WorkStation. Clique com o botão direito do mouse para selecionar **Propriedades**.
2. Clique no ícone **Cor**.
3. Em **Configuração de cores > ImageViewer Curves**, selecione uma das predefinições disponíveis.
4. Para este exemplo, escolha um dos ajustes de curva padrão.
5. Clique em **Imprimir** para enviar a tarefa e ver a saída. Ou selecione **Processar e esperar** para ver o arquivo rasterizado na Visualização.

Os ajustes de curva padrão não exigem o Fiery Graphic Arts Package, Premium Edition ou Fiery Productivity Package.

As curvas padrão incluem: Realce mais claro, aumento de Meios-tons, detalhe de Sombreado, Reduzir fusão de C, Reduzir fusão de M e Reduzir fusão de Y.

Curvas personalizadas são criadas e salvas no Fiery ImageViewer, que requer o Fiery Graphic Arts Package, Premium Edition ou Fiery Productivity Package. As curvas personalizadas podem ser aplicadas no ImageViewer ou nas Propriedades da tarefa.

EFI fuels success.

We develop breakthrough technologies for the manufacturing of signage, packaging, textiles, ceramic tiles, and personalized documents, with a wide range of printers, inks, digital front ends, and a comprehensive business and production workflow suite that transforms and streamlines the entire production process, increasing your competitiveness and boosting productivity. Visit www.efi.com or call 650-357-3500 for more information.



Nothing herein should be construed as a warranty in addition to the express warranty statement provided with EFI products and services.

The APPS logo, AutoCal, Auto-Count, Balance, BESTColor, BioVu, BioWare, ColorPASS, Colorproof, ColorWise, Command WorkStation, CopyNet, Cretachrom, Cretaprint, the Cretaprint logo, Cretaprinter, Cretaroller, Digital StoreFront, DirectSmile, DocBuilder, DocBuilder Pro, DockNet, DocStream, DSfdesign Studio, Dynamic Wedge, EDOX, EFI, the EFI logo, Electronics For Imaging, Entrac, EPCount, EPPhoto, EPRegister, EPStatus, Estimate, ExpressPay, FabriVU, Fast-4, Fiery, the Fiery logo, Fiery Driven, the Fiery Driven logo, Fiery JobFlow, Fiery JobMaster, Fiery Link, Fiery Navigator, Fiery Prints, the Fiery Prints logo, Fiery Spark, FreeForm, Hagen, Inkintensity, Inkware, LapNet, Logic, Metrix, MicroPress, MiniNet, Monarch, OneFlow, Pace, Pecas, Pecas Vision, PhotoXposure, PressVu, Printcafe, PrinterSite, PrintFlow, PrintMe, the PrintMe logo, PrintSmith, PrintSmith Site, PrintStream, Print to Win, Prograph, PSI, PSI Flexo, Radius, Remoteproof, RIPChips, RIP-While-Print, Screenproof, SendMe, Sincolor, Splash, Spot-On, TrackNet, UltraPress, UltraTex, UltraVu, UV Series 50, VisualCal, VUTEK, the VUTEK logo, and WebTools are trademarks of Electronics For Imaging, Inc. and/or its wholly owned subsidiaries in the U.S. and/or certain other countries. All other terms and product names may be trademarks or registered trademarks of their respective owners, and are hereby acknowledged.