

如何： 使用 Fiery 伺服器的印前工具對 檔案問題進行疑難排解



如何：使用 Fiery 伺服器的印前工具

功能概覽

Fiery® Graphic Arts Package, Premium Edition 是專業的工具組，使用一系列功能強化 Fiery 伺服器效能，可進行軟體打樣、預檢，以及解決客戶檔案問題。

Preflight 專為數位彩色印刷而開發，是目前市場上最快速且最直覺式設計的預檢工具。此工具可檢查最常見的錯誤，確保檔案能透過 Fiery Driven™ 列印引擎成功列印。

Preflight 所提供的快速處理功能是在工作處理程序之外獨立執行，因此不會影響 Fiery 伺服器的效能。畫面在數秒內即可顯示預檢報告供使用者查看。報告會以色彩代碼和圖示摘要顯示工作是否有錯誤，以及每個檢查區域的狀態，讓您一目瞭然。

「預檢」是指在數位印前工作流程分析已處理檔案 (包括 Adobe® PostScript®、PDF、DCS2 等等) 的程序，以進行品質管制。「預檢報告」是一項工具，可讓操作員解決已列印工作的色彩問題；亦可選擇做為預防措施使用。

Fiery ImageViewer 可對建立和套用色彩曲線提供精準的控制。曲線可以在工作屬性中套用，並可套用自訂或原廠預設曲線修正，無需開啟 ImageViewer。

目標

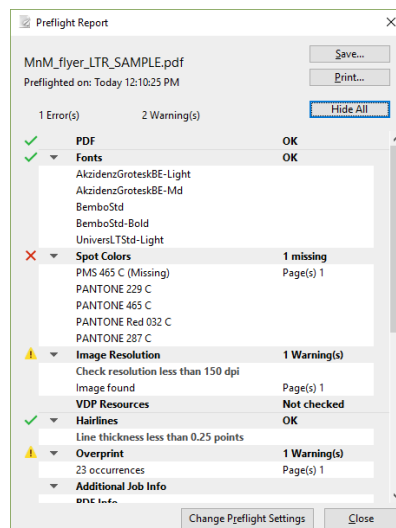
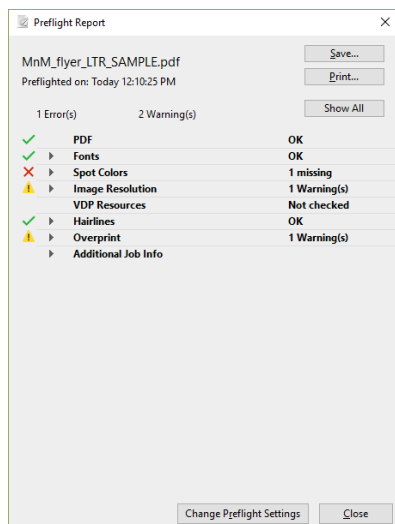
- 預檢工作
- Postflight 工作
- 在工作屬性中套用 ImageViewer 曲線

其他資源

如需其他軟體下載、訓練資源等，請移至 [Fiery 線上資源](#)。

在您開始之前

- 開啟 Fiery Command WorkStation® 6 或更新版本，並至少與一個執行 Fiery FS300/FS300 Pro 的 Fiery 伺服器連線。
- 啟用適用於 Fiery FS300 的 Fiery Productivity Package。
- 啟用適用於 Fiery FS300 Pro 的 Graphic Arts Package, Premium Edition。
- 將檔案 **MnM_flyer_LTR_SAMPLE.pdf** 或 **MnM_flyer_A4_SAMPLE.pdf** 置於 Fiery 伺服器的「保留」佇列中。將檔案拖曳至 Command WorkStation 的「已保留」清單，或使用 Command WorkStation「匯入」功能表選項。
- 確認印表機和 Fiery 伺服器在列印任何輸出前已經過校正。



預檢工作

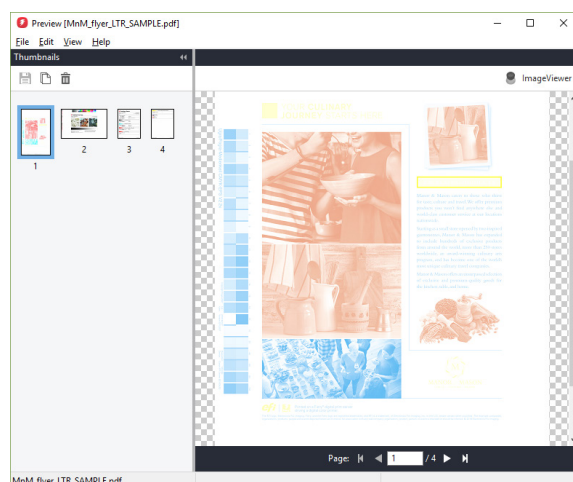
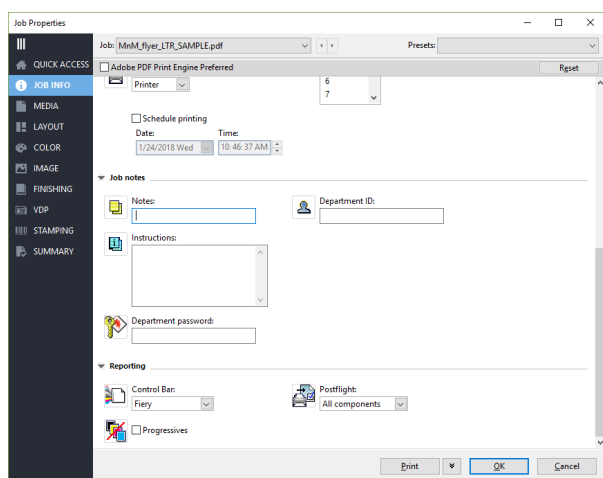
1. 選取 Command WorkStation 「已保留」清單中的 **MnM_flyer_LTR_SAMPLE.pdf** 或 **MnM_flyer_A4_SAMPLE.pdf** 檔案。然後按滑鼠右鍵並選取「預檢」。
2. 為 Preflight 和報告層級 (重大或警告) 核取的每個預檢項目選取設定。在此範例中，請使用下列預設設定。
 - a. 發生第一個重大錯誤時停止 Preflight 關閉
 - b. 字型：遺失字型 — 發生重大錯誤時。檢查是否有 courier — 警告時
 - c. 特別色：遺失的特別色 — 發生重大錯誤時
 - d. 影像解析度：檢查解析度是否低於 150dpi (預設值為 150dpi) — 警告時
 - e. VDP 資源：遺失資源 — 關閉。僅預檢前 10 筆記錄 — 關閉
 - f. 毫線：線條粗細小於 0.25 點 (預設值為 0.25 點) — 警告時
 - g. 套印：偵測套印 — 警告時

如果您日後會想要將特定「Preflight 設定」套用至工作，可以將這些設定儲存為「預設值」。

3. 按一下「預檢」開始預檢工作。
4. 預檢報告隨即產生並顯示。按一下「全部顯示」查看詳細報告。
5. 在此範例中，發現一個遺失特別色 PMS 465 C 的錯誤。該工作中偵測到影像解析度低於 150 dpi 的一個警告訊息，以及此工作包含套印的其他警告訊息。列印工作之前應先更正這些項目。

將遺失的特別色新增至「Fiery 特別色」資料庫，即可化解此狀況。請參閱 [FS300_How-To_Capture_spot_colors](#)，然後將其準確重現。

6. 按一下「儲存」即可將 Preflight 設定儲存為 PDF 檔案以便共用。
7. Preflight 報告檢閱完成後請按一下「關閉」。



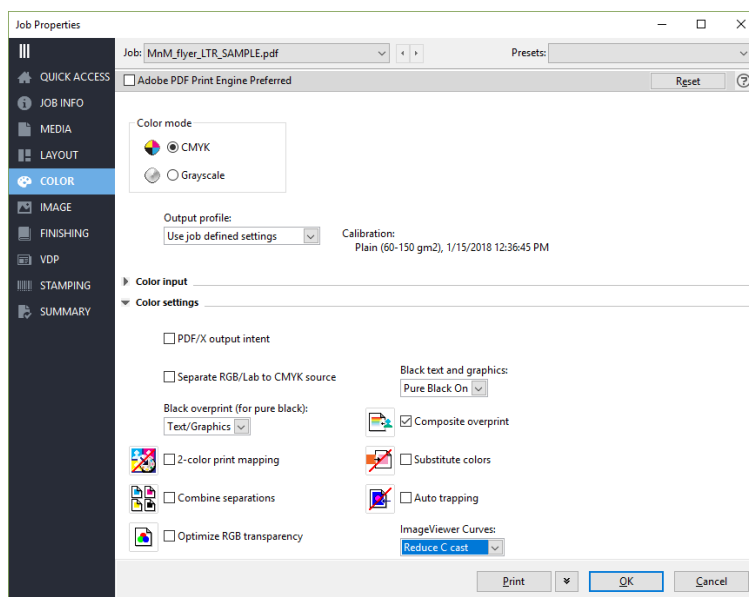
Postflight 工作

1. 選取 Command WorkStation 「已保留」清單中的 **MnM_flyer_LTR_SAMPLE.pdf** 或 **MnM_flyer_A4_SAMPLE.pdf** 檔案。然後按滑鼠右鍵選取「屬性」。
2. 按一下「工作資訊」圖示。
3. 在「報告」下，選取一個要從下拉式功能表套用的「控制列」。
4. 如果為 **Postflight**，請選取工作的報告層級。
5. 在此範例中，請選取「所有元件」以產生完整報告，包括精簡報告、測試頁和色彩編碼頁。
6. 按一下「底材」圖示。
7. 「輸出紙張尺寸」項目請選取「11x17」或「A3」。
8. 按一下「列印」套用工作屬性並列印工作。
9. 工作隨即列印並隨附完整的 **Postflight** 報告。**Postflight** 報告會給予頁面上的每個元素一個色彩代碼，以反映使用的色彩資料類型。

Postflight 報告的色彩代碼如下：

- 紅色物件代表 **RGB** 物件 (裝置 **RGB**)
- 青綠色物件代表 **CMYK** 物件 (裝置 **CMYK**)
- 黃色物件代表指定色物件 (特別色)
- 黑色物件代表灰色物件 (裝置 **gray**)

10. 在色彩編碼頁報告中，檢閱黃色物件，找出遺失的特別色放置位置。
11. 完整報告也會包含 **Postflight** 報告，其中詳細描述用於列印工作的色彩設定，以及可用於調整色彩輸出的工具。



在工作屬性中套用 ImageViewer 曲線

1. 選取 Command WorkStation 「已保留」清單中的 **MnM_flyer_LTR_SAMPLE.pdf** 或 **MnM_flyer_A4_SAMPLE.pdf** 檔案。然後按滑鼠右鍵選取「屬性」。
2. 按一下「色彩」圖示。
3. 在「色彩設定」>「ImageViewer Curves」中，選取其中一個可用的預設值。
4. 在此範例中，請選擇其中一個預設的曲線調整。
5. 按一下「列印」提交工作並檢視輸出結果。或者選取「處理並保留」，在「預覽」中檢視點陣化檔案。

預設曲線調整不需要安裝 *Fiery Graphic Arts Package, Premium Edition* 或 *Fiery Productivity Package*。

預設曲線包括：減淡高亮度、增加中間色調、陰影細節、減少 C 色調、減少 M 色調和減少 Y 色調。

您可以在 *Fiery ImageViewer* 中建立和儲存自訂曲線；若要執行此操作，須安裝 *Fiery Graphic Arts Package, Premium Edition* 或 *Fiery Productivity Package*。您可以在 *ImageViewer* 或工作屬性中套用自訂曲線。



EFI fuels success.

We develop breakthrough technologies for the manufacturing of signage, packaging, textiles, ceramic tiles, and personalized documents, with a wide range of printers, inks, digital front ends, and a comprehensive business and production workflow suite that transforms and streamlines the entire production process, increasing your competitiveness and boosting productivity. Visit www.efi.com or call 650-357-3500 for more information.



Nothing herein should be construed as a warranty in addition to the express warranty statement provided with EFI products and services.

The APPS logo, AutoCal, Auto-Count, Balance, BESTColor, BioVu, BioWare, ColorPASS, Colorproof, ColorWise, Command WorkStation, CopyNet, Cretachrom, Cretaprint, the Cretaprint logo, Cretaprinter, Cretaroller, Digital StoreFront, DirectSmile, DocBuilder, DocBuilder Pro, DockNet, DocStream, DSFdesign Studio, Dynamic Wedge, EDOX, EFI, the EFI logo, Electronics For Imaging, Entrac, EPCount, EPPhoto, EPRegister, EPStatus, Estimate, ExpressPay, FabriVU, Fast-4, Fiery, the Fiery logo, Fiery Driven, the Fiery Driven logo, Fiery JobFlow, Fiery JobMaster, Fiery Link, Fiery Navigator, Fiery Prints, the Fiery Prints logo, Fiery Spark, FreeForm, Hagen, Inkensity, Inkware, LapNet, Logic, Metrix, MicroPress, MiniNet, Monarch, OneFlow, Pace, Pecas, Pecas Vision, PhotoXposure, PressVu, Printcafe, PrinterSite, PrintFlow, PrintMe, the PrintMe logo, PrintSmith, PrintSmith Site, PrintStream, Print to Win, Prograph, PSI, PSI Flexo, Radius, Remoteproof, RIPChips, RIP-While-Print, Screenproof, SendMe, Sincolor, Splash, Spot-On, TrackNet, UltraPress, UltraTex, UltraVu, UV Series 50, VisualCal, VUTEK, the VUTEK logo, and WebTools are trademarks of Electronics For Imaging, Inc. and/or its wholly owned subsidiaries in the U.S. and/or certain other countries. All other terms and product names may be trademarks or registered trademarks of their respective owners, and are hereby acknowledged.