

Guía práctica: Optimizar la calidad de color de los documentos



Guía práctica: Optimizar la calidad de color de los documentos

Descripción de la característica

En esta guía práctica se describen las funciones clave de gestión del color de Fiery®, que le permiten lo siguiente:

- Lograr la mejor reproducción de los colores planos.
- Imprimir correctamente transparencias y sobreimpresiones una y otra vez.
- Gestionar varios espacios colorimétricos en un mismo documento.
- Respetar de manera independiente los perfiles integrados de las imágenes en CMYK, RGB y greyscale.
- Mejorar las imágenes de baja resolución.
- Evitar errores de registro.
- Asegurarse de que los elementos negros utilicen solo el tóner negro.

Antes de comenzar

- Abra Fiery Command WorkStation 6 o una versión posterior y conéctese a al menos un servidor Fiery que ejecute Fiery FS300/FS300 Pro.
- Coloque el archivo de ejemplo **efi_fiery_MnM_color_poster_SAMPLE_11x17** o **efi_fiery_MnM_color_poster_SAMPLE_A3** en la cola En espera del servidor Fiery. Arrastre el archivo a la lista En espera de Command WorkStation. También puede usar la opción Importar del menú de Command WorkStation.
- Asegúrese de que la impresora y el servidor Fiery se hayan calibrado antes de imprimir nada.

Objetivos

- Configurar los trabajos para lograr de manera fiable la impresión de mejor calidad.

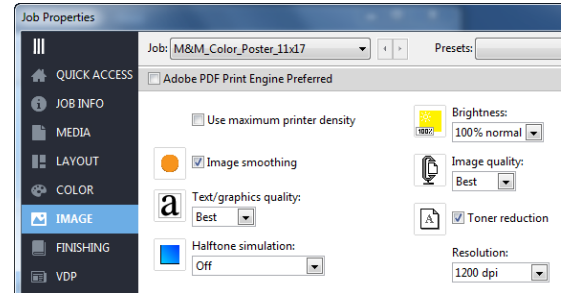
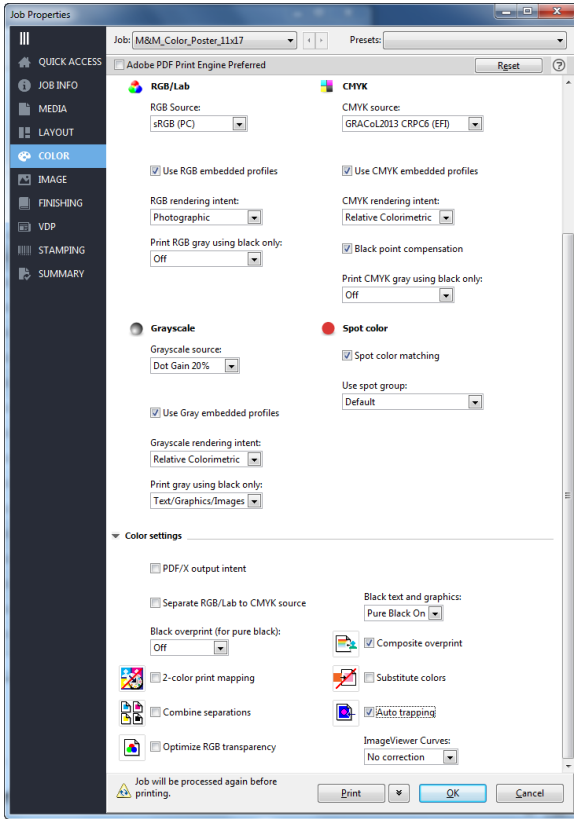
Recursos adicionales

Para obtener información adicional sobre la configuración del color de Fiery, visite la página web sobre color e imagen de Fiery en fiery.efi.com/color, en la que puede encontrar lo siguiente:

- Documento de prácticas recomendadas de Fiery para configurar el color.
- Vídeo de prácticas recomendadas de Fiery para configurar el color.

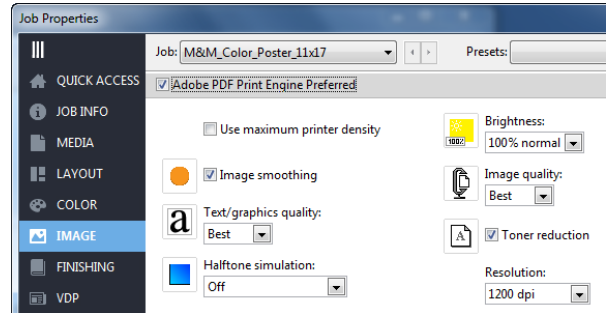
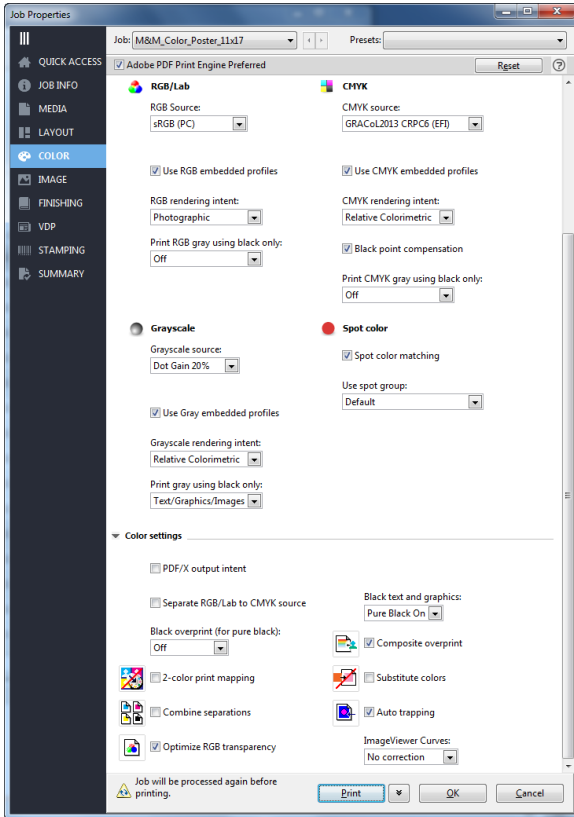
Para acceder a las grabaciones de los seminarios web sobre gestión del color, visite la sección World of Fiery en efi.com/wofwebinars. En el apartado de grabaciones anteriores, seleccione el seminario web “Fiery Command WorkStation® 6: configuración del color y mejores prácticas”.

Para obtener descargas de software, recursos de formación y mucho más, vaya a [Recursos en línea de Fiery](#).



Aplicar la configuración de impresión mediante la ruta de impresión de Adobe® PostScript

1. Busque el archivo **efi_fiery_MnM_color_poster_SAMPLE_11x17** o **efi_fiery_MnM_color_poster_SAMPLE_A3** en la lista En espera, haga clic con el botón derecho y seleccione **Propiedades**.
2. Haga clic en la pestaña **Color** y configure las opciones siguientes:
 - a. Marque la casilla de verificación **Usar perfiles RGB incluidos**.
 - b. Marque la casilla de verificación **Usar perfiles CMYK incluidos**.
 - c. Marque la casilla de verificación **Usar perfiles Gris incluidos**.
 - d. Marque la casilla de verificación **Coincidencia de colores planos**.
 - e. En Texto/gráficos en negro, seleccione **Negro puro activado**.
 - f. Marque la casilla de verificación de **Sobreimpresión compuesta**.
 - g. Marque la casilla de verificación **Reventado automático**.
3. Haga clic en la pestaña **Imagen** y configure las opciones siguientes:
 - a. Marque la casilla de verificación **Suavizado de imagen**.
 - b. En Calidad de texto/gráficos, seleccione **Óptima**.
4. Haga clic en la pestaña **Papel** y seleccione el tamaño **11x17** o **A3**.
5. Haga clic en **Imprimir** para enviar el trabajo al dispositivo de salida.



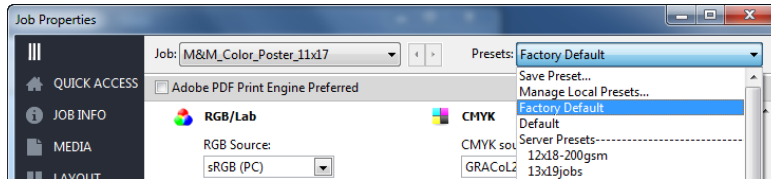
Aplicar la configuración de impresión mediante la ruta de impresión de Adobe PDF Print Engine (APPE)

La ruta de impresión de APPE solo se admite en servidores Fiery externos.

1. Localice el archivo **efi_fiery_MnM_color_poster_SAMPLE_11x17** o **efi_fiery_MnM_color_poster_SAMPLE_A3** en la lista En espera de Command Workstation. A continuación, haga clic con el botón derecho para seleccionar **Propiedades**.
2. Marque la casilla de verificación **Adobe PDF Print Engine preferido**.
3. Haga clic en la pestaña **Color** y configure las opciones siguientes:
 - a. Marque la casilla de verificación **Usar perfiles RGB incluidos**.
 - b. Marque la casilla de verificación **Usar perfiles CMYK incluidos**.
 - c. Marque la casilla de verificación **Usar perfiles Gris incluidos**.
 - d. Marque la casilla de verificación **Coincidencia de colores planos**.
 - e. Marque la casilla de verificación **Optimizar transparencia RGB**.
 - f. En Texto/gráficos en negro, seleccione **Negro puro activado**.
 - g. Marque la casilla de verificación de **Sobreimpresión compuesta**.
 - h. Marque la casilla de verificación **Reventado automático**.
4. Haga clic en la pestaña **Imagen** y configure las opciones siguientes:
 - a. Marque la casilla de verificación **Suavizado de imagen**.
 - b. En Calidad de texto/gráficos, seleccione **Óptima**.

5. Haga clic en la pestaña **Papel** y seleccione el tamaño **11x17 o A3**.
6. Haga clic en **Imprimir** para enviar el trabajo al dispositivo de salida.

Comparar los resultados optimizados con posibles errores de impresión en la reproducción del color



1. Localice el archivo **efi_fiery_MnM_color_poster_SAMPLE_11x17** o **efi_fiery_MnM_color_poster_SAMPLE_A3** en la lista En espera de Command Workstation. A continuación, haga clic con el botón derecho para seleccionar **Propiedades**.
2. Abra el menú desplegable **Valores predefinidos** y seleccione **Por omisión de fábrica**.
3. Haga clic en la pestaña **Papel** y seleccione el tamaño **11x17 o A3**.

En servidores Fiery externos:

4. Marque la casilla de verificación **Adobe PDF Print Engine preferido**.
5. Marque la casilla de verificación **Sobreimpresión compuesta**.
6. Marque la casilla de verificación **Coincidencia de colores planos**.
7. Haga clic en **Imprimir** para enviar el trabajo al dispositivo de salida.
8. Compare los resultados de impresión con las impresiones que usan las rutas de PostScript y APPE mencionadas.

En servidores Fiery integrados o agrupados:

3. Marque la casilla de verificación **Coincidencia de colores planos**.
4. Haga clic en **Imprimir** para enviar el trabajo al dispositivo de salida.
5. Compare los resultados de impresión con las impresiones que usan la ruta de PostScript mencionada.

Nota:

En la segunda página de este archivo de muestra de impresión se incluye información para identificar los posibles errores en la reproducción de los elementos de diseño de la página 1. Puede usarla para hacer referencia a la configuración de impresión que ayude a optimizar la reproducción del color y las imágenes para cada elemento.

Manor & Mason Color Poster Description

Possible errors in the reproduction of design elements

This print sample demonstrates key Fiery® color management capabilities:

- Achieves the best match for spot colors
- Correctly prints transparencies and overprints every time
- Manages multiple color spaces in a single document
- Independently honors embedded profiles for CMYK, RGB, and grayscale images
- Improves low-resolution images
- Helps avoid registration imperfections
- Ensures black elements use black toner only

The image on the right indicates many of the settings users can check to reliably achieve the best quality output.

For additional information on Fiery color settings, visit the Fiery Color and Imaging web page at fiery.efi.com/color, where you can find:

- Fiery Color Best Practice Settings document
- Fiery Color Best Practice Settings video

To access webinar recordings about color management, visit the World of Fiery series at efi.com/worldofwebinars. Select past recordings for Fiery Color and Imaging products to view the "Fiery Command WorkStation® 6 – Configuring color settings and best practices" webinar.

To properly configure print settings using the Fiery driver and Job Properties, select the following options:

To render RGB transparencies with Adobe PDF Print Engine (APPE) processing path:

- ☒ Optimized RGB transparency
- ☒ Use RGB embedded profiles

To achieve the best match for brand colors:

- ☒ Spot color matching

For CMYK or spot color overprints:

- ☒ Composite overprint

To avoid registration imperfections:

- ☒ Auto trapping

To improve the quality of low resolution images:

- ☒ Image smoothing

To respect a source RGB profile:

- ☒ Use RGB embedded profiles

For CMYK or spot color overprints:

- ☒ Composite overprint

To respect a source CMYK profile:

- ☒ Use CMYK embedded profiles

For drop shadows on top of spot colors:

- ☒ Composite overprint

To reproduce 100% black elements:

- ☒ Black text and graphics: Pure Black On

To achieve the best match for brand colors:

- ☒ Spot color matching

To respect a source Grayscale profile:

- ☒ Use Gray embedded profiles

Printed on a Fiery® digital print server driving a digital color printer.

The efi logo, efiCommand WorkStation, Fiery, and the Fiery logo are registered trademarks, and efi is a trademark, of efi Electronics Corporation, Inc. in the U.S. and/or in other countries. The example companies, organizations, products, people and events mentioned herein are fictitious. No resemblance with any real company, organization, product, person, or event is intended or should be inferred. © 2018 efi Electronics Corporation.

EFI fuels success.

We develop breakthrough technologies for the manufacturing of signage, packaging, textiles, ceramic tiles, and personalized documents, with a wide range of printers, inks, digital front ends, and a comprehensive business and production workflow suite that transforms and streamlines the entire production process, increasing your competitiveness and boosting productivity. Visit www.efi.com or call 650-357-3500 for more information.



Nothing herein should be construed as a warranty in addition to the express warranty statement provided with EFI products and services.

The APPS logo, AutoCal, Auto-Count, Balance, BESTColor, BioVu, BioWare, ColorPASS, Colorproof, ColorWise, Command WorkStation, CopyNet, Cretachrom, Cretaprint, the Cretaprint logo, Cretaprinter, Cretaroller, Digital StoreFront, DirectSmile, DocBuilder, DocBuilder Pro, DockNet, DocStream, DSFdesign Studio, Dynamic Wedge, EDOX, EFI, the EFI logo, Electronics For Imaging, Entrac, EPCount, EPPhoto, EPRegister, EPStatus, Estimate, ExpressPay, FabriVU, Fast-4, Fiery, the Fiery logo, Fiery Driven, the Fiery Driven logo, Fiery JobFlow, Fiery JobMaster, Fiery Link, Fiery Navigator, Fiery Prints, the Fiery Prints logo, Fiery Spark, FreeForm, Hagen, Inktenzity, Inkware, LapNet, Logic, Metrix, MicroPress, MiniNet, Monarch, OneFlow, Pace, Pecas, Pecas Vision, PhotoXposure, PressVu, Printcafe, PrinterSite, PrintFlow, PrintMe, the PrintMe logo, PrintSmith, PrintSmith Site, PrintStream, Print to Win, Prograph, PSI, PSI Flexo, Radius, Remoteproof, RIPChips, RIP-While-Print, Screenproof, SendMe, Sincolor, Splash, Spot-On, TrackNet, UltraPress, UltraTex, UltraVu, UV Series 50, VisualCal, VUTEK, the VUTEK logo, and WebTools are trademarks of Electronics For Imaging, Inc. and/or its wholly owned subsidiaries in the U.S. and/or certain other countries.

All other terms and product names may be trademarks or registered trademarks of their respective owners, and are hereby acknowledged.