

Guide pratique : Optimisation de la qualité des documents couleur



Guide pratique : Optimisation de la qualité des documents couleur

Présentation des fonctionnalités

Ce guide pratique vous oriente dans les fonctionnalités clés de gestion des couleurs de Fiery® grâce auxquelles vous pouvez :

- Obtenir les meilleures correspondances de tons directs
- Imprimer correctement les transparences et les surimpressions à chaque fois
- Gérer plusieurs espaces chromatiques différents dans un même document
- Gérer indépendamment des profils intégrés pour les images CMYK, RGB et de niveaux de gris
- Améliorer les images basse résolution
- Éviter les imperfections d'enregistrement
- Vous assurer que les éléments noirs n'utilisent que de l'encre noire

Objectifs

- Appliquer des paramètres d'impression pour obtenir la meilleure qualité de sortie de manière fiable

Ressources supplémentaires

Pour plus d'informations sur les paramètres de couleur de Fiery, rendez-vous sur la page Web Couleurs et images Fiery fiery.efi.com/color, où vous trouverez les ressources suivantes :

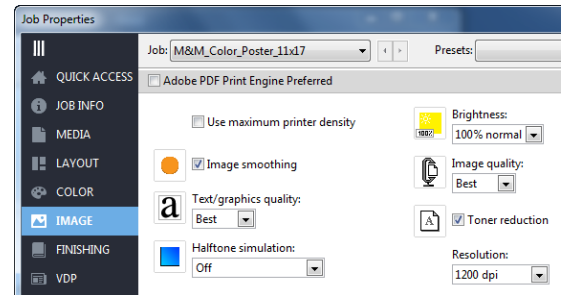
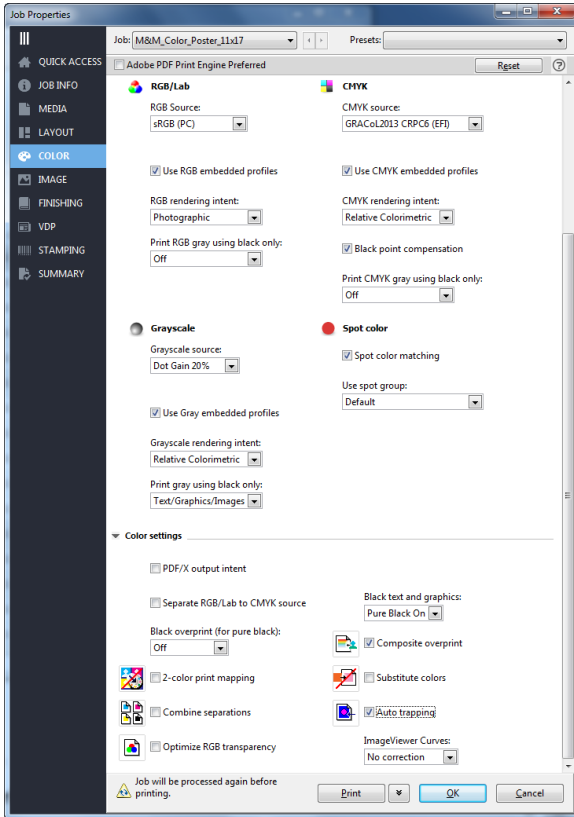
- Document Paramètres de bonnes pratiques des couleurs Fiery
- Vidéo Paramètres de bonnes pratiques des couleurs Fiery

Pour accéder à des séminaires Web enregistrés sur la gestion des couleurs, visitez la série Le monde de Fiery sur efi.com/wofwebinars. Sélectionnez les enregistrements passés des produits Couleurs et images Fiery pour regarder le séminaire Web « Fiery Command WorkStation® 6 - Configuration des paramètres de couleur et bonnes pratique ».

Pour télécharger davantage de logiciels, de ressources de formation et plus encore, rendez-vous sur la page [Ressources Fiery en ligne](#).

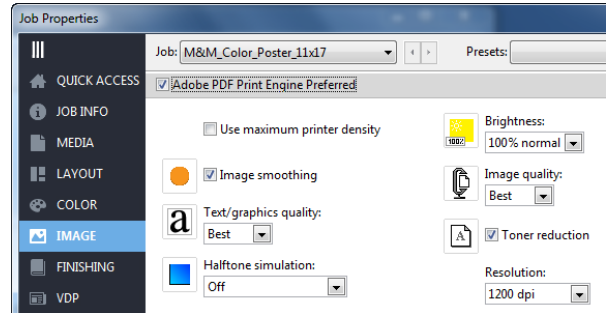
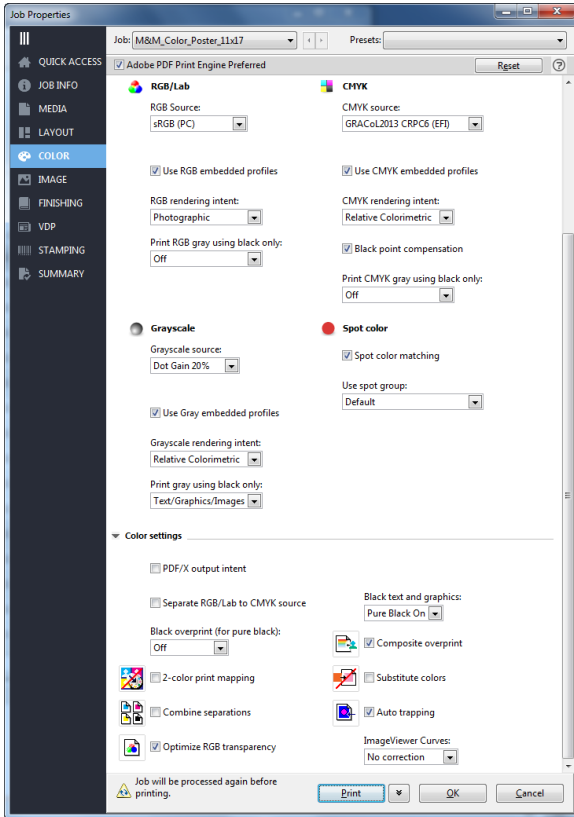
Avant de commencer

- Ouvrez la Fiery Command WorkStation® 6 ou une version ultérieure et connectez-la au moins à un serveur Fiery exécutant Fiery FS300 ou FS300 Pro.
- Placez le fichier d'exemple, **efi_fiery_MnM_color_poster_SAMPLE_11x17** ou **efi_fiery_MnM_color_poster_SAMPLE_A3**, dans la file des tâches En attente du serveur Fiery. Déplacez le fichier dans la liste des tâches En attente de la Command WorkStation. Vous pouvez également définir l'option de menu d'importation dans la Command WorkStation.
- Avant de lancer une tâche d'impression, assurez-vous que l'imprimante et le serveur Fiery ont bien été calibrés.



Appliquer des paramètres d'impression à l'aide du chemin d'impression Adobe® PostScript

1. Localisez le fichier **efi_fiery_MnM_color_poster_SAMPLE_11x17** ou **efi_fiery_MnM_color_poster_SAMPLE_A3** dans la liste des tâches En attente, puis cliquez avec le bouton droit de la souris et sélectionnez **Propriétés**.
2. Sélectionnez l'onglet **Couleur** et définissez les options suivantes :
 - a. Sélectionnez la case à cocher **Utiliser les profils intégrés RGB**.
 - b. Sélectionnez la case **Utiliser les profils intégrés CMYK**.
 - c. Sélectionnez la case **Utiliser les profils intégrés gris**.
 - d. Sélectionnez la case **Correspondance des tons directs**.
 - e. Dans Texte et graphiques en noir, sélectionnez **Noir 100% activé**.
 - f. Sélectionnez la case **Surimpression composant**.
 - g. Sélectionnez la case **Accrochage automatique**.
3. Cliquez sur l'onglet **Image** et définissez les options suivantes :
 - a. Sélectionnez la case **Lissage de l'image**.
 - b. Dans Qualité texte/graphiques, sélectionnez **Optimale**.
4. Cliquez sur l'onglet **Support** et sélectionnez le format de papier **11x17** ou **A3**.
5. Cliquez sur **Imprimer** pour envoyer la tâche au périphérique de sortie.



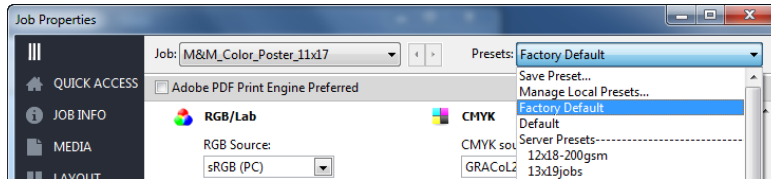
Appliquer des paramètres d'impression à l'aide du chemin d'impression Adobe PDF Print Engine (APPE)

Le chemin d'impression APPE n'est pris en charge que sur les serveurs Fiery externes.

1. Localisez le fichier **efi_fiery_MnM_color_poster_SAMPLE_11x17** ou **efi_fiery_MnM_color_poster_SAMPLE_A3** dans la liste des tâches En attente. Cliquez avec le bouton droit de la souris et sélectionnez **Propriétés**.
2. Cochez la case **Adobe PDF Print Engine de préférence**.
3. Sélectionnez l'onglet **Couleur** et définissez les options suivantes :
 - a. Sélectionnez la case à cocher **Utiliser les profils intégrés RGB**.
 - b. Sélectionnez la case **Utiliser les profils intégrés CMYK**.
 - c. Sélectionnez la case **Utiliser les profils intégrés gris**.
 - d. Sélectionnez la case **Correspondance des tons directs**.
 - e. Sélectionnez la case **Optimiser la transparence RGB**.
 - f. Dans Texte et graphiques en noir, sélectionnez **Noir 100% activé**.
 - g. Sélectionnez la case **Surimpression composant**.
 - h. Sélectionnez la case **Accrochage automatique**.
4. Cliquez sur l'onglet **Image** et définissez les options suivantes :
 - a. Sélectionnez la case **Lissage de l'image**.
 - b. Dans Qualité texte/graphiques, sélectionnez **Optimale**.

5. Cliquez sur l'onglet **Support** et sélectionnez le format de papier **11x17** ou **A3**.
6. Cliquez sur **Imprimer** pour envoyer la tâche au périphérique de sortie.

Comparer les résultats optimisés aux erreurs d'impression possibles dans la reproduction des couleurs



1. Localisez le fichier **efi_fiery_MnM_color_poster_SAMPLE_11x17** ou **efi_fiery_MnM_color_poster_SAMPLE_A3** dans la liste des tâches En attente. Cliquez ensuite avec le bouton droit de la souris pour sélectionner **Propriétés**.
2. Ouvrez le menu déroulant **Préréglages** et sélectionnez **Valeur d'usine**.
3. Cliquez sur l'onglet **Support** et sélectionnez le format de papier **11x17** ou **A3**.

Pour les serveurs externes Fiery :

4. Cochez la case **Adobe PDF Print Engine de préférence**.
5. Décochez la case **Surimpression composant**.
6. Décochez la case **Correspondance des tons directs**.
7. Cliquez sur **Imprimer** pour envoyer la tâche au périphérique de sortie.
8. Comparez les résultats d'impression à ceux obtenus avec les chemins d'impression PostScript et APPE.

Pour les serveurs intégrés ou externes Fiery :

3. Décochez la case **Correspondance des tons directs**.
4. Cliquez sur **Imprimer** pour envoyer la tâche au périphérique de sortie.
5. Comparez les résultats d'impression à ceux obtenus avec le chemin d'impression PostScript ci-dessus.

Remarque :

La page deux de ce fichier échantillon d'impression contient des informations permettant d'identifier les erreurs possibles dans la reproduction des éléments de conception sur la page une. Vous pouvez l'utiliser pour référencer le paramètre d'impression aidant à optimiser la reproduction des couleurs et des images pour chaque élément.

Manor & Mason Color Poster Description



Possible errors in the reproduction of design elements

This print sample demonstrates key Fiery® color management capabilities:

- Achieves the best match for spot colors
- Correctly prints transparencies and overprints every time
- Manages multiple color spaces in a single document
- Independently honors embedded profiles for CMYK, RGB, and grayscale images
- Improves low-resolution images
- Helps avoid registration imperfections
- Ensures black elements use black toner only

The image on the right indicates many of the settings users can check to reliably achieve the best quality output.

For additional information on Fiery color settings, visit the Fiery Color and Imaging web page at fiery.efi.com/color, where you can find:

- Fiery Color Best Practice Settings document
- Fiery Color Best Practice Settings video

To access webinar recordings about color management, visit the World of Fiery series at efi.com/worldofwebinars. Select past recordings for Fiery Color and Imaging products to view the "Fiery Command WorkStation® 6 – Configuring color settings and best practices" webinar.

To properly configure print settings using the Fiery driver and Job Properties, select the following options:

To render RGB transparencies with Adobe PDF Print Engine (APPE) processing path:

- ☒ Optimized RGB transparency
- ☒ Use RGB embedded profiles

To achieve the best match for brand colors:

- ☒ Spot color matching

For CMYK or spot color overprints:

- ☒ Composite overprint

To avoid registration imperfections:

- ☒ Auto trapping

To improve the quality of low resolution images:

- ☒ Image smoothing

To respect a source RGB profile:

- ☒ Use RGB embedded profiles



For CMYK or spot color overprints:

- ☒ Composite overprint

To respect a source CMYK profile:

- ☒ Use CMYK embedded profiles

For drop shadows on top of spot colors:

- ☒ Composite overprint

To reproduce 100% black elements:

- ☒ Black text and graphics: Pure Black On

To achieve the best match for brand colors:

- ☒ Spot color matching

To respect a source Grayscale profile:

- ☒ Use Gray embedded profiles



Printed on a Fiery® digital print server driving a digital color printer.

The efi logo, efi.com, World of Fiery, Fiery, and the Fiery logo are registered trademarks, and efi is a trademark, of Electronics For Imaging, Inc. in the U.S. and/or in other countries. The example companies, organizations, products, people and events mentioned herein are fictitious. No resemblance with any real company, organization, product, person, or event is intended or should be inferred. © 2018 Electronics For Imaging.

6



EFI fuels success.

We develop breakthrough technologies for the manufacturing of signage, packaging, textiles, ceramic tiles, and personalized documents, with a wide range of printers, inks, digital front ends, and a comprehensive business and production workflow suite that transforms and streamlines the entire production process, increasing your competitiveness and boosting productivity. Visit www.efi.com or call 650-357-3500 for more information.



Nothing herein should be construed as a warranty in addition to the express warranty statement provided with EFI products and services.

The APPS logo, AutoCal, Auto-Count, Balance, BESTColor, BioVu, BioWare, ColorPASS, Colorproof, ColorWise, Command WorkStation, CopyNet, Cretachrom, Cretaprint, the Cretaprint logo, Cretaprinter, Cretaroller, Digital StoreFront, DirectSmile, DocBuilder, DocBuilder Pro, DockNet, DocStream, DSFdesign Studio, Dynamic Wedge, EDOX, EFI, the EFI logo, Electronics For Imaging, Entrac, EPCount, EPPhoto, EPRegister, EPStatus, Estimate, ExpressPay, FabriVU, Fast-4, Fiery, the Fiery logo, Fiery Driven, the Fiery Driven logo, Fiery JobFlow, Fiery JobMaster, Fiery Link, Fiery Navigator, Fiery Prints, the Fiery Prints logo, Fiery Spark, FreeForm, Hagen, Inkintensity, Inkware, LapNet, Logic, Metrix, MicroPress, MiniNet, Monarch, OneFlow, Pace, Pecas, Pecas Vision, PhotoXposure, PressVu, Printcafe, PrinterSite, PrintFlow, PrintMe, the PrintMe logo, PrintSmith, PrintSmith Site, PrintStream, Print to Win, Prograph, PSI, PSI Flexo, Radius, Remoteproof, RIPChips, RIP-While-Print, Screenproof, SendMe, Sincolor, Splash, Spot-On, TrackNet, UltraPress, UltraTex, UltraVu, UV Series 50, VisualCal, VUTEK, the VUTEK logo, and WebTools are trademarks of Electronics For Imaging, Inc. and/or its wholly owned subsidiaries in the U.S. and/or certain other countries.

All other terms and product names may be trademarks or registered trademarks of their respective owners, and are hereby acknowledged.

© 2018 ELECTRONICS FOR IMAGING, INC. ALL RIGHTS RESERVED. | WWW.EFI.COM