

Guida pratica: Ottimizzare la qualità del colore dei documenti



Guida pratica: Ottimizzare la qualità del colore dei documenti

Descrizione delle funzioni

Questa guida pratica illustrerà le capacità chiave di gestione del colore di Fiery® che consentono di:

- Ottenere i migliori risultati per le tinte piatte
- Stampare correttamente trasparenze e sovrastampe volta dopo volta
- Gestire più spazi colore in un singolo documento
- Gestire indipendentemente profili incorporati per immagini in CMYK, RGB e scala di grigi
- Migliorare le immagini a bassa risoluzione
- Evitare imperfezioni di registrazione
- Verificare che gli elementi neri utilizzino esclusivamente toner nero

Obiettivi

- Applicare le impostazioni di stampa per ottenere costantemente risultati della migliore qualità

Ulteriori risorse

Per ulteriori informazioni sulle impostazioni del colore di Fiery, visitare la pagina Web su colore e imaging Fiery all'indirizzo fiery.efi.com/color, dove è possibile trovare:

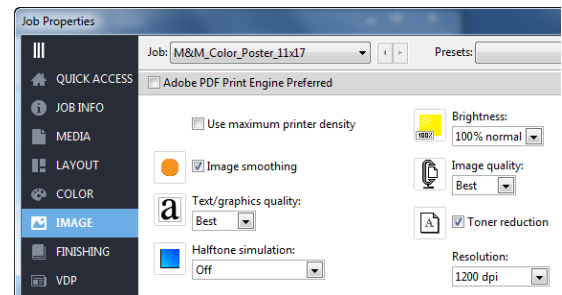
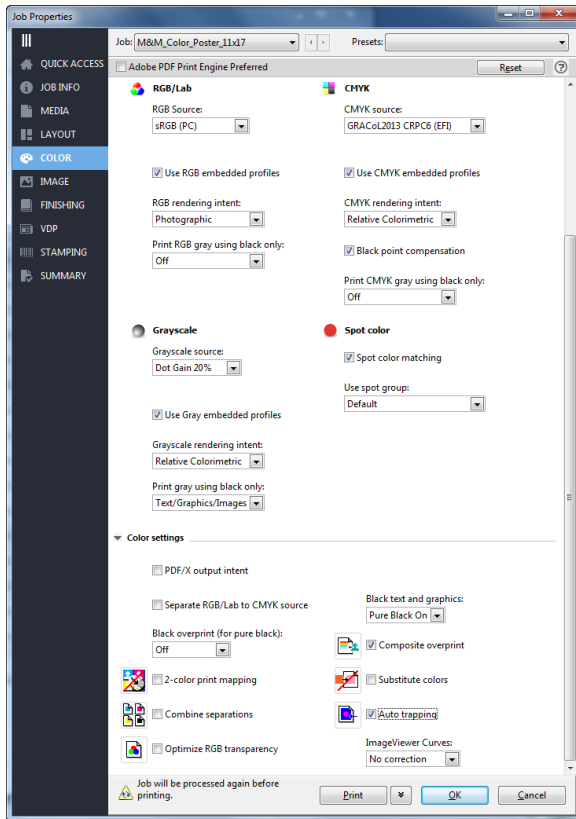
- Il documento Fiery Color Best Practice Settings (Impostazioni delle procedure consigliate per il colore Fiery)
- Il video Fiery Color Best Practice Settings (Impostazioni delle procedure consigliate per il colore Fiery)

Per accedere alle registrazioni dei webinar sulla gestione del colore, visitare la serie World of Fiery all'indirizzo efi.com/wofwebinars. Selezionare le registrazioni passate per i prodotti di colore e imaging Fiery per visualizzare il webinar "Fiery Command WorkStation® 6 — Configuring color settings and best practices" (Fiery Command WorkStation® 6 – Configurazione delle impostazioni del colore e procedure consigliate).

Per ulteriori download di software, risorse di formazione e così via, consultare le [risorse online di Fiery](#).

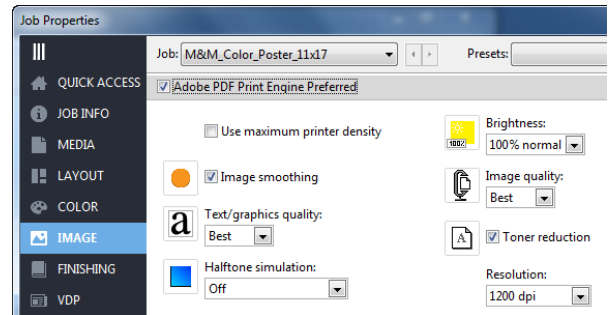
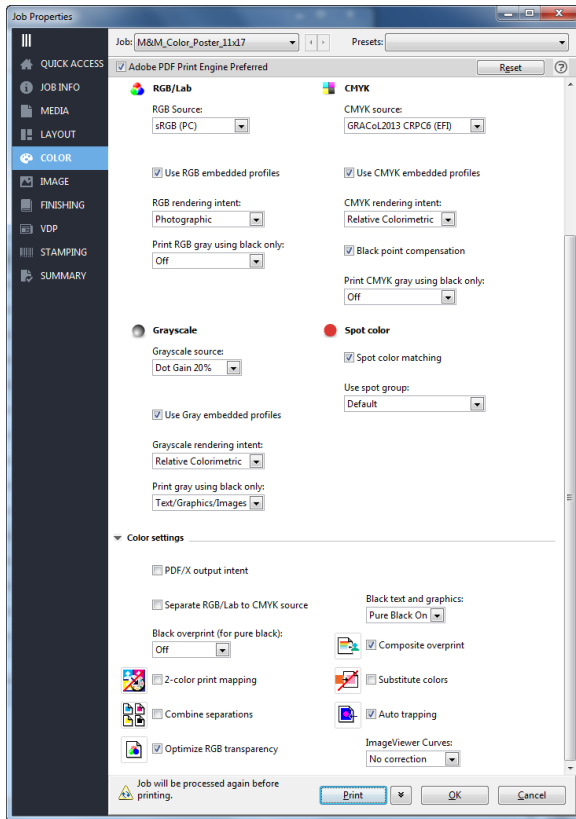
Prima di iniziare

- Aprire Fiery Command WorkStation 6 o versione successiva e connettere almeno un server Fiery che esegue Fiery FS300/FS300 Pro.
- Collocare il file di esempio, **efi_fiery_MnM_color_poster_SAMPLE_11x17** oppure **efi_fiery_MnM_color_poster_SAMPLE_A3**, nella coda di attesa del server Fiery. Trascinare il file nella coda di attesa di Command WorkStation. In alternativa è possibile usare l'opzione di menu di importazione in Command WorkStation.
- Assicurarsi che la stampante e il server Fiery siano stati calibrati prima di eseguire qualsiasi stampa.



Applicazione delle impostazioni di stampa usando il percorso di stampa Adobe® PostScript

1. Individuare il file **efi_fiery_MnM_color_poster_SAMPLE_11x17** oppure **efi_fiery_MnM_color_poster_SAMPLE_A3** nell'elenco di attesa e fare clic con il pulsante destro del mouse per selezionare **Proprietà**.
2. Selezionare la scheda **Colore** e impostare le seguenti opzioni:
 - a. Selezionare la casella di controllo **Usa profili RGB incorporati**.
 - b. Selezionare la casella di controllo **Usa profili CMYK incorporati**.
 - c. Selezionare la casella di controllo **Usa profili Grigio incorporati**.
 - d. Selezionare la casella di controllo **Corrispondenza tinte piatte**.
 - e. In Testo e grafica in nero, selezionare **Nero puro attivato**.
 - f. Selezionare la casella di controllo **Sovrastampa composita**.
 - g. Selezionare la casella di controllo **Trapping automatico**.
3. Selezionare la scheda **Immagine** e impostare le seguenti opzioni:
 - a. Selezionare la casella di controllo **Ottimizzazione immagine**.
 - b. In Text/Graphics quality selezionare **Best**.
4. Fare clic sulla scheda **Supporti** e selezionare il formato **11x17 o A3**.
5. Fare clic su **Stampa** per inoltrare il lavoro al dispositivo di output.



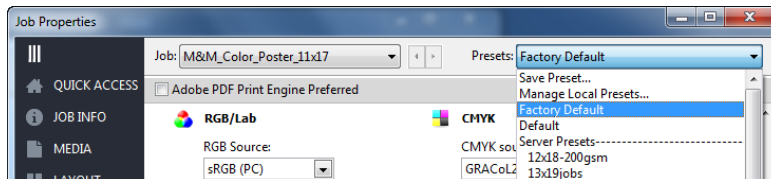
Applicazione delle impostazioni di stampa con il percorso di stampa Adobe PDF Print Engine (APPE)

Il percorso di stampa APPE è supportato solo dai server Fiery esterni.

1. Selezionare il file **efi_fiery_MnM_color_poster_SAMPLE_11x17** oppure **efi_fiery_MnM_color_poster_SAMPLE_A3** nell'elenco di attesa. Fare clic con il pulsante destro del mouse per selezionare **Proprietà**.
2. Selezionare la casella di controllo **Adobe PDF Print Engine preferito**.
3. Selezionare la scheda **Colore** e impostare le seguenti opzioni:
 - a. Selezionare la casella di controllo **Usa profili RGB incorporati**.
 - b. Selezionare la casella di controllo **Usa profili CMYK incorporati**.
 - c. Selezionare la casella di controllo **Usa profili Grigio incorporati**.
 - d. Selezionare la casella di controllo **Corrispondenza tinte piatte**.
 - e. Selezionare la casella di controllo **Ottimizza trasparenza RGB**.
 - f. In Testo e grafica in nero, selezionare **Nero puro attivato**.
 - g. Selezionare la casella di controllo **Sovrastampa composita**.
 - h. Selezionare la casella di controllo **Trapping automatico**.
4. Selezionare la scheda **Immagine** e impostare le seguenti opzioni:
 - a. Selezionare la casella di controllo **Ottimizzazione immagine**.
 - b. In Text/Graphics quality selezionare **Best**.

5. Fare clic sulla scheda **Supporti** e selezionare il formato **11x17 o A3**.
6. Fare clic su **Stampa** per inoltrare il lavoro al dispositivo di output.

Confronto dei risultati ottimizzati con errori di stampa possibili nella riproduzione a colori



1. Selezionare il file **efi_fiery_MnM_color_poster_SAMPLE_11x17** oppure **efi_fiery_MnM_color_poster_SAMPLE_A3** nell'elenco di attesa. Fare clic con il pulsante destro del mouse per selezionare **Proprietà**.
2. Aprire il menu a discesa **Preimpostazioni** e selezionare **Predefinite di fabbrica**.
3. Fare clic sulla scheda **Supporti** e selezionare il formato **11x17 o A3**.

Per i server Fiery esterni:

4. Selezionare la casella di controllo **Adobe PDF Print Engine preferito**.
5. Deselezionare la casella di controllo **Sovrastampa composita**.
6. Deselezionare la casella di controllo **Corrispondenza tinte piatte**.
7. Fare clic su **Stampa** per inoltrare il lavoro al dispositivo di output.
8. Confrontare i risultati di stampa con quelli ottenuti utilizzando i percorsi di stampa PostScript e APPE qui sopra.

Per i server Fiery integrati o bustled:

3. Deselezionare la casella di controllo **Corrispondenza tinte piatte**.
4. Fare clic su **Stampa** per inoltrare il lavoro al dispositivo di output.
5. Confrontare i risultati di stampa con quelli ottenuti utilizzando il percorso di stampa PostScript qui sopra.

Nota:

La seconda pagina di questo file di campione di stampa contiene informazioni per identificare possibili errori nella riproduzione di elementi di disegno nella prima pagina. È possibile utilizzarla per fare riferimento all'impostazione di stampa che consente di ottimizzare la riproduzione di colori e imaging per ciascun elemento.

Manor & Mason Color Poster Description

Possible errors in the reproduction of design elements

This print sample demonstrates key Fiery® color management capabilities:

- Achieves the best match for spot colors
- Correctly prints transparencies and overprints every time
- Manages multiple color spaces in a single document
- Independently honors embedded profiles for CMYK, RGB, and grayscale images
- Improves low-resolution images
- Helps avoid registration imperfections
- Ensures black elements use black toner only

The image on the right indicates many of the settings users can check to reliably achieve the best quality output.

For additional information on Fiery color settings, visit the Fiery Color and Imaging web page at fiery.efi.com/color, where you can find:

- Fiery Color Best Practice Settings document
- Fiery Color Best Practice Settings video

To access webinar recordings about color management, visit the World of Fiery series at efi.com/wofwebinars. Select past recordings for Fiery Color and Imaging products to view the "Fiery Command WorkStation® 6 – Configuring color settings and best practices" webinar.

To properly configure print settings using the Fiery driver and Job Properties, select the following options:

To render RGB transparencies with Adobe PDF Print Engine (APPE) processing path:

- ☒ Optimized RGB transparency
- ☒ Use RGB embedded profiles

To achieve the best match for brand colors:

- ☒ Spot color matching

For CMYK or spot color overprints:

- ☒ Composite overprint

To avoid registration imperfections:

- ☒ Auto trapping

To improve the quality of low resolution images:

- ☒ Image smoothing

To respect a source RGB profile:

- ☒ Use RGB embedded profiles

For CMYK or spot color overprints:

- ☒ Composite overprint

To respect a source CMYK profile:

- ☒ Use CMYK embedded profiles

For drop shadows on top of spot colors:

- ☒ Composite overprint

To reproduce 100% black elements:

- ☒ Black text and graphics: Pure Black On

To achieve the best match for brand colors:

- ☒ Spot color matching

To respect a source Grayscale profile:

- ☒ Use Gray embedded profiles

Printed on a Fiery® digital print server driving a digital color printer.

The efi logo, efiCommand WorkStation, Fiery, and the Fiery logo are registered trademarks, and efi is a trademark, of Electronics For Imaging, Inc. in the U.S. and/or in other countries. The example companies, organizations, products, people and events mentioned herein are fictitious. No resemblance with any real company, organization, product, person or event is intended or should be inferred. © 2018 Electronics For Imaging.



EFI fuels success.

We develop breakthrough technologies for the manufacturing of signage, packaging, textiles, ceramic tiles, and personalized documents, with a wide range of printers, inks, digital front ends, and a comprehensive business and production workflow suite that transforms and streamlines the entire production process, increasing your competitiveness and boosting productivity. Visit www.efi.com or call 650-357-3500 for more information.



Nothing herein should be construed as a warranty in addition to the express warranty statement provided with EFI products and services.

The APPS logo, AutoCal, Auto-Count, Balance, BESTColor, BioVu, BioWare, ColorPASS, Colorproof, ColorWise, Command WorkStation, CopyNet, Cretachrom, Cretaprint, the Cretaprint logo, Cretaprinter, Cretaroller, Digital StoreFront, DirectSmile, DocBuilder, DocBuilder Pro, DockNet, DocStream, DSFdesign Studio, Dynamic Wedge, EDOX, EFI, the EFI logo, Electronics For Imaging, Entrac, EPCount, EPPhoto, EPRegister, EPStatus, Estimate, ExpressPay, FabriVU, Fast-4, Fiery, the Fiery logo, Fiery Driven, the Fiery Driven logo, Fiery JobFlow, Fiery JobMaster, Fiery Link, Fiery Navigator, Fiery Prints, the Fiery Prints logo, Fiery Spark, FreeForm, Hagen, Inktenzity, Inkware, LapNet, Logic, Metrix, MicroPress, MiniNet, Monarch, OneFlow, Pace, Pecas, Pecas Vision, PhotoXposure, PressVu, Printcafe, PrinterSite, PrintFlow, PrintMe, the PrintMe logo, PrintSmith, PrintSmith Site, PrintStream, Print to Win, Prograph, PSI, PSI Flexo, Radius, Remoteproof, RIPChips, RIP-While-Print, Screenproof, SendMe, Sincolor, Splash, Spot-On, TrackNet, UltraPress, UltraTex, UltraVu, UV Series 50, VisualCal, VUTEK, the VUTEK logo, and WebTools are trademarks of Electronics For Imaging, Inc. and/or its wholly owned subsidiaries in the U.S. and/or certain other countries.

All other terms and product names may be trademarks or registered trademarks of their respective owners, and are hereby acknowledged.

© 2018 ELECTRONICS FOR IMAGING, INC. ALL RIGHTS RESERVED. | WWW.EFI.COM