

Poradnik: Optymalizacja jakości kolorów dokumentów



Poradnik: Optymalizacja jakości kolorów dokumentów

Opis funkcji

W niniejszym poradniku omówiono najważniejsze funkcje zarządzania kolorami serwerów Fiery®, które zapewniają następujące możliwości:

- Najlepsze dopasowanie kolorów dodatkowych
- Prawidłowe wydruki na folii i nadruki za każdym razem
- Zarządzanie wieloma przestrzeniami kolorów w pojedynczym dokumencie
- Niezależne uwzględnianie osadzonych profili dla obrazów CMYK, RGB i w odcieniach szarości
- Poprawa jakości obrazów w niskiej rozdzielczości
- Unikanie niedoskonałości paserów
- Drukowanie czarnych elementów z użyciem tylko czarnego tonera

Zanim zaczniesz

- Uruchom program Fiery Command WorkStation 6 lub nowszy i nawiąż połączenie z co najmniej jednym serwerem Fiery z oprogramowaniem Fiery FS300/FS300 Pro.
- Umieść przykładowy plik **efi_fiery_MnM_color_poster_SAMPLE_11x17** lub **efi_fiery_MnM_color_poster_SAMPLE_A3** w kolejce WSTRZYMANE serwera Fiery Server. Przeciągnij plik do listy WSTRZYMANE w programie Command WorkStation. Możesz też użyć opcji menu importowania w programie Command Workstation.
- Przed wykonaniem wydruku upewnij się, że maszyna drukarska oraz serwer Fiery zostały skalibrowane.

Cele

- Zastosowanie ustawień druku, tak aby stale uzyskiwać wydruki najwyższej jakości

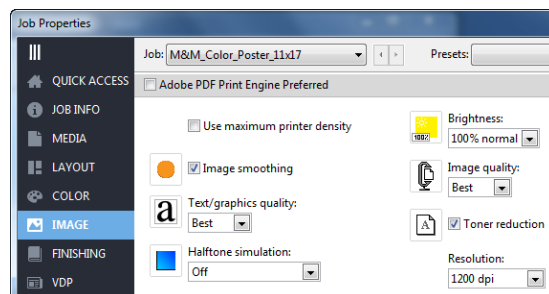
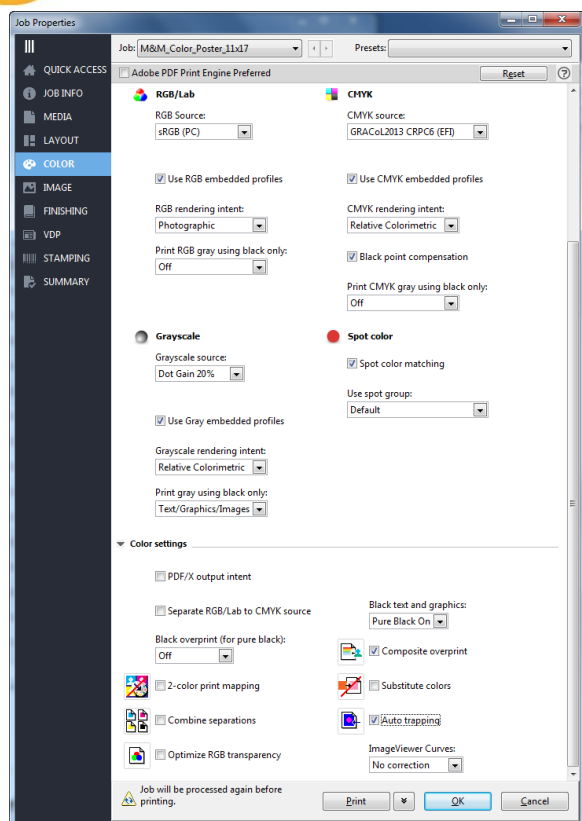
Dodatkowe zasoby

Dodatkowe informacje dotyczące ustawień kolorów serwerów Fiery można znaleźć na stronie internetowej technologii Fiery Color and Imaging pod adresem fiery.efi.com/color, gdzie można znaleźć:

- Dokument „Najlepsze praktyki dotyczące ustawień kolorów Fiery”
- Film „Najlepsze praktyki dotyczące ustawień kolorów Fiery”

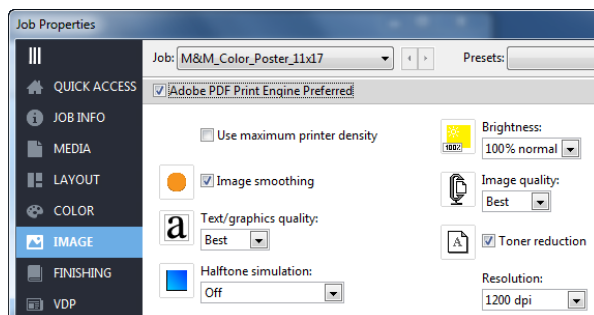
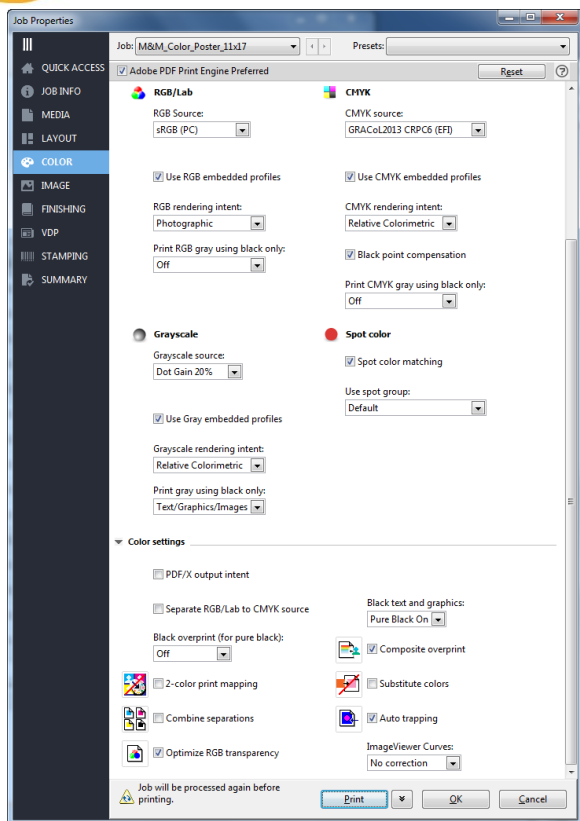
Aby obejrzeć nagrania webinarów na temat zarządzania kolorami, odwiedź serię World of Fiery pod adresem efi.com/wofwebinars. Wybierz starsze nagrania produktów Fiery Color and Imaging, aby wyświetlić webinarium „Fiery Command WorkStation® 6 — konfigurowanie ustawień kolorów i najlepsze praktyki”.

Aby m.in. pobrać dodatkowe oprogramowanie i uzyskać zasoby szkoleniowe, odwiedź witrynę [Zasoby online Fiery](#).



Stosowanie ustawień druku przy użyciu ścieżki druku Adobe® PostScript

1. Znajdź plik **efi_fiery_MnM_color_poster_SAMPLE_11x17** lub **efi_fiery_MnM_color_poster_SAMPLE_A3** na liście WSTRZYMANE, kliknij go prawym przyciskiem myszy i wybierz polecenie **Właściwości**.
2. Kliknij kartę **Kolor** i skonfiguruj następujące opcje:
 - a. Zaznacz pole wyboru **Użyj osadzonych profili RGB**.
 - b. Zaznacz pole wyboru **Użyj osadzonych profili CMYK**.
 - c. Zaznacz pole wyboru **Użyj osadzonych profili szarości**.
 - d. Zaznacz pole wyboru **Dopasowanie koloru specjalnego**.
 - e. W sekcji Czarny tekst i grafika wybierz opcję **Czysta czerń włączona**.
 - f. Zaznacz pole wyboru **Nadruk złożony**.
 - g. Zaznacz pole wyboru **Automatyczny trapping**.
3. Kliknij kartę **Obraz** i ustaw następujące opcje:
 - a. Zaznacz pole wyboru **Wygładzanie obrazu**.
 - b. W sekcji Jakość obrazu/tekstu wybierz opcję **Najlepsza**.
4. Kliknij kartę **Nośniki** i wybierz rozmiar papieru **11x17 lub A3**.
5. Aby przesłać zadanie do urządzenia wyjściowego, kliknij przycisk **Drukuj**.



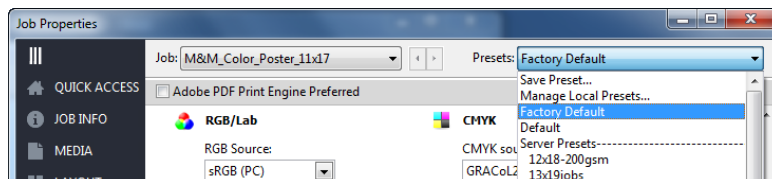
Stosowanie ustawień druku przy użyciu ścieżki druku Adobe PDF Print Engine (APPE)

Ścieżkę druku APPE obsługują tylko zewnętrzne serwery Fiery.

1. Znajdź plik **efi_fiery_MnM_color_poster_SAMPLE_11x17** lub **efi_fiery_MnM_color_poster_SAMPLE_A3** na liście WSTRZYMANE. Kliknij prawym przyciskiem myszy i wybierz opcję **Właściwości**.
2. Kliknij pole wyboru **Preferowany Adobe PDF Print Engine**.
3. Kliknij kartę **Kolor** i skonfiguruj następujące opcje:
 - a. Zaznacz pole wyboru **Użyj osadzonych profili RGB**.
 - b. Zaznacz pole wyboru **Użyj osadzonych profili CMYK**.
 - c. Zaznacz pole wyboru **Użyj osadzonych profili szarości**.
 - d. Zaznacz pole wyboru **Dopasowanie koloru specjalnego**.
 - e. Zaznacz pole wyboru **Optymalizuj przezroczystość RGB**.
 - f. W sekcji Czarny tekst i grafika wybierz opcję **Czysta czerń włączona**.
 - g. Zaznacz pole wyboru **Nadruk złożony**.
 - h. Zaznacz pole wyboru **Automatyczny trapping**.
4. Kliknij kartę **Obraz** i ustaw następujące opcje:
 - a. Zaznacz pole wyboru **Wyglądanie obrazu**.
 - b. W sekcji Jakość obrazu/tekstu wybierz opcję **Najlepsza**.

5. Kliknij kartę **Nośniki** i wybierz rozmiar papieru **11x17 lub A3**.
6. Aby przesłać zadanie do urządzenia wyjściowego, kliknij przycisk **Drukuj**.

Porównanie zoptymalizowanych wyników z możliwymi błędami druku w odwzorowaniu kolorów



1. Znajdź plik **efi_fiery_MnM_color_poster_SAMPLE_11x17** lub **efi_fiery_MnM_color_poster_SAMPLE_A3** na liście WSTRZYMANE. Następnie kliknij go prawym przyciskiem myszy i wybierz opcję **Właściwości**.
2. Otwórz menu rozwijane **Ustawienia wstępne** i wybierz opcję **Domyślne ustawienia fabryczne**.
3. Kliknij kartę **Nośniki** i wybierz rozmiar papieru **11x17 lub A3**.

W przypadku zewnętrznych serwerów Fiere:

4. Kliknij pole wyboru **Preferowany Adobe PDF Print Engine**.
5. Usuń zaznaczenie pola wyboru **Nadruk złożony**.
6. Usuń zaznaczenie pola wyboru **Dopasowanie koloru specjalnego**.
7. Aby przesłać zadanie do urządzenia wyjściowego, kliknij przycisk **Drukuj**.
8. Porównaj wydruki wynikowe z wydrukami wykorzystującymi ścieżki druku PostScript oraz APPE.

W przypadku serwerów osadzonych lub przyłączonych:

3. Usuń zaznaczenie pola wyboru **Dopasowanie koloru specjalnego**.
4. Aby przesłać zadanie do urządzenia wyjściowego, kliknij przycisk **Drukuj**.
5. Porównaj wydruki wynikowe z wydrukami wykorzystującymi ścieżkę druku PostScript.

Uwaga:

Druga strona tego pliku przykładowego zawiera informacje pozwalające ustalić możliwe błędy odwzorowania elementów graficznych na stronie pierwszej. Można jej użyć do porównania ustawień druku, które pozwalają zoptymalizować odwzorowanie kolorów i obrazów dla każdego elementu.

Manor & Mason Color Poster Description



Possible errors in the reproduction of design elements

This print sample demonstrates key Fiery® color management capabilities:

- Achieves the best match for spot colors
- Correctly prints transparencies and overprints every time
- Manages multiple color spaces in a single document
- Independently honors embedded profiles for CMYK, RGB, and grayscale images
- Improves low-resolution images
- Helps avoid registration imperfections
- Ensures black elements use black toner only

The image on the right indicates many of the settings users can check to reliably achieve the best quality output.

For additional information on Fiery color settings, visit the Fiery Color and Imaging web page at fiery.efi.com/color, where you can find:

- Fiery Color Best Practice Settings document
- Fiery Color Best Practice Settings video

To access webinar recordings about color management, visit the World of Fiery series at efi.com/worldofwebinars. Select past recordings for Fiery Color and Imaging products to view the "Fiery Command WorkStation® 6 – Configuring color settings and best practices" webinar.

To properly configure print settings using the Fiery driver and Job Properties, select the following options:

To render RGB transparencies with Adobe PDF Print Engine (APPE) processing path:

- ☒ Optimized RGB transparency
- ☒ Use RGB embedded profiles

To achieve the best match for brand colors:

- ☒ Spot color matching

For CMYK or spot color overprints:

- ☒ Composite overprint

To avoid registration imperfections:

- ☒ Auto trapping

To improve the quality of low resolution images:

- ☒ Image smoothing

To respect a source RGB profile:

- ☒ Use RGB embedded profiles



For CMYK or spot color overprints:

- ☒ Composite overprint

To respect a source CMYK profile:

- ☒ Use CMYK embedded profiles

For drop shadows on top of spot colors:

- ☒ Composite overprint

To reproduce 100% black elements:

- ☒ Black text and graphics: Pure Black On

To achieve the best match for brand colors:

- ☒ Spot color matching

To respect a source Grayscale profile:

- ☒ Use Gray embedded profiles

efi Printed on a Fiery® digital print server driving a digital color printer.
The efi logo, efiCommandWorkStation, Fiery, and the Fiery logo are registered trademarks, and efi is a trademark, of Electronics For Imaging, Inc. in the U.S. and/or in other countries. The example companies, organizations, products, people and events mentioned herein are fictitious. No resemblance with any real company, organization, product, person or event is intended or should be inferred. © 2018 Electronics For Imaging

6



EFI fuels success.

We develop breakthrough technologies for the manufacturing of signage, packaging, textiles, ceramic tiles, and personalized documents, with a wide range of printers, inks, digital front ends, and a comprehensive business and production workflow suite that transforms and streamlines the entire production process, increasing your competitiveness and boosting productivity. Visit www.efi.com or call 650-357-3500 for more information.



Nothing herein should be construed as a warranty in addition to the express warranty statement provided with EFI products and services.

The APPS logo, AutoCal, Auto-Count, Balance, BESTColor, BioVu, BioWare, ColorPASS, Colorproof, ColorWise, Command WorkStation, CopyNet, Cretachrom, Cretaprint, the Cretaprint logo, Cretaprinter, Cretaroller, Digital StoreFront, DirectSmile, DocBuilder, DocBuilder Pro, DockNet, DocStream, DSFdesign Studio, Dynamic Wedge, EDOX, EFI, the EFI logo, Electronics For Imaging, Entrac, EPCount, EPPhoto, EPRegister, EPStatus, Estimate, ExpressPay, FabriVU, Fast-4, Fiery, the Fiery logo, Fiery Driven, the Fiery Driven logo, Fiery JobFlow, Fiery JobMaster, Fiery Link, Fiery Navigator, Fiery Prints, the Fiery Prints logo, Fiery Spark, FreeForm, Hagen, InktenSity, Inkware, LapNet, Logic, Metrix, MicroPress, MiniNet, Monarch, OneFlow, Pace, Pecas, Pecas Vision, PhotoXposure, PressVu, Printcafe, PrinterSite, PrintFlow, PrintMe, the PrintMe logo, PrintSmith, PrintSmith Site, PrintStream, Print to Win, Prograph, PSI, PSI Flexo, Radius, Remoteproof, RIPChips, RIP-While-Print, Screenproof, SendMe, Sincolor, Splash, Spot-On, TrackNet, UltraPress, UltraTex, UltraVu, UV Series 50, VisualCal, VUTEK, the VUTEK logo, and WebTools are trademarks of Electronics For Imaging, Inc. and/or its wholly owned subsidiaries in the U.S. and/or certain other countries.

All other terms and product names may be trademarks or registered trademarks of their respective owners, and are hereby acknowledged.

© 2018 ELECTRONICS FOR IMAGING, INC. ALL RIGHTS RESERVED. | WWW.EFI.COM