

Nasıl yapılır kılavuzu: Belgelerin renk kalitesini optimize etme



Nasıl yapılır kılavuzu: Belgelerin renk kalitesini optimize etme

Özelliğe genel bakış

Bu nasıl yapılır kılavuzu Fiery® renk yönetiminin önemli özelliklerini gösterir. Bu özellikler sayesinde:

- Nokta renklerinde en iyi eşleşmeyi sağlarsınız.
- Saydamlıkları ve üst baskıları her zaman doğru yazdırırsınız.
- Tek bir belgede birden çok renk uzayı yönetebilirsiniz.
- CMYK, RGB ve gri tonlamalı görüntülerde tümleşik profilleri ayrı ayrı kabul edebilirsiniz.
- Düşük çözünürlüklü görüntüleri iyileştirebilirsiniz.
- Kayıt hatalarını önleyebilirsiniz.
- Siyah öğelerin yalnızca siyah toner kullanmasını sağlarsınız.

Hedefler

- Güvenle en iyi çıktı kalitesi sağlayacak yazdırma ayarlarını uygulama

Ek kaynaklar

Fiery renk ayarları hakkında daha fazla bilgi edinmek için Fiery Renk ve Görüntü web sayfasını fiery.efi.com/color adresinden ziyaret edin. Burada aşağıdakileri bulabilirsiniz:

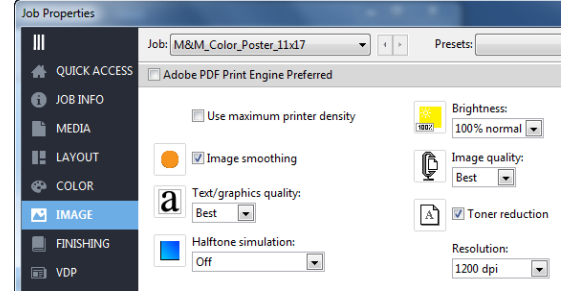
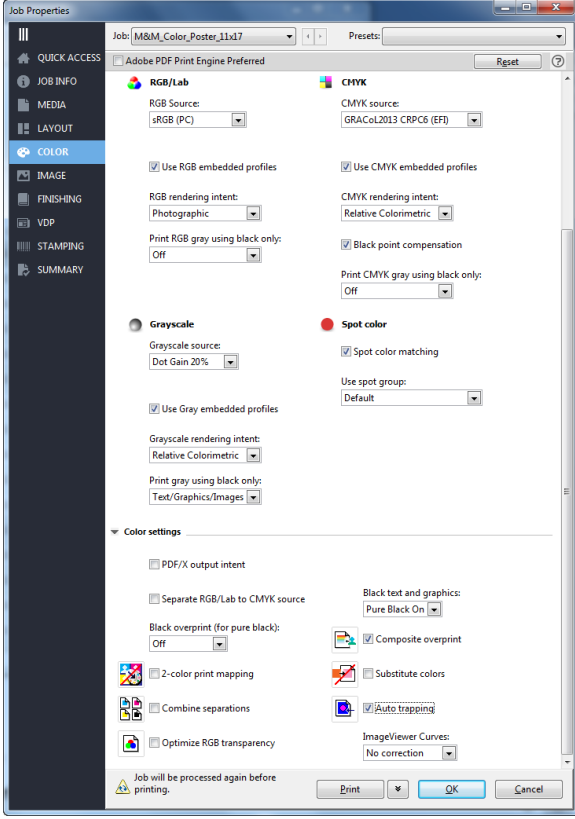
- Fiery Renk Ayarlarında En İyi Uygulamalar belgesi
- Fiery Renk Ayarlarında En İyi Uygulamalar videosu

Renk yönetimi hakkındaki web semineri kayıtlarına erişmek için efi.com/wofwebinars adresindeki Fiery Dünyası serisini ziyaret edin. Fiery Renk ve Görüntü ürünlerinin geçmiş kayıtlarını seçerek "Fiery Command WorkStation® 6 - Renk ayarlarını yapılandırma ve en iyi uygulamalar" web seminerini görüntüleyin.

Ek yazılım indirmeleri, eğitim kaynakları ve daha fazlası için [Fiery Çevrimiçi Kaynakları](#) bölümüne gidin.

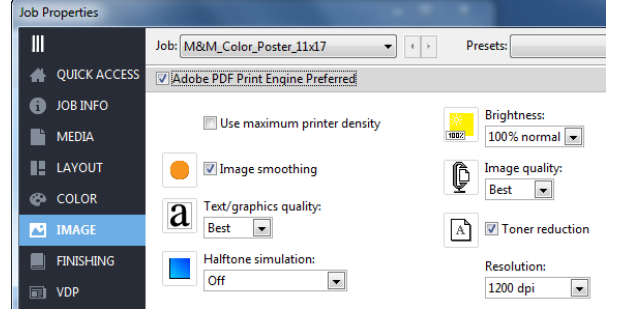
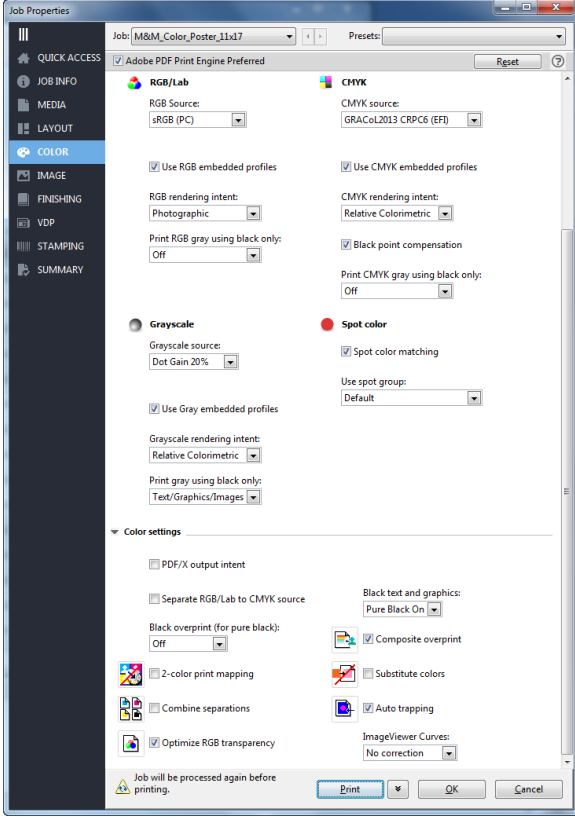
Başlamadan Önce

- Fiery Command WorkStation 6 veya sonraki sürümünü açın ve Fiery FS300/FS300 Pro çalıştıran en az bir Fiery sunucusuna bağlanın.
- Fiery sunucusu TUTULDU kuyruğuna **efi_fiery_MnM_color_poster_SAMPLE_11x17** veya **efi_fiery_MnM_color_poster_SAMPLE_A3** örnek dosyasını yerleştirin. Dosyayı Command WorkStation TUTULDU listesine sürükleyin. Alternatif olarak Command WorkStation'daki AI menü seçeneğini de kullanabilirsiniz.
- Yazdırma işleminden önce yazıcının ve Fiery sunucusunun kalibre edildiğinden emin olun.



Yazdırma ayarlarını Adobe® PostScript yazdırma yolunu kullanarak uygulayın

1. TUTULDU listesinde **efi_fiery_MnM_color_poster_SAMPLE_11x17** veya **efi_fiery_MnM_color_poster_SAMPLE_A3** dosyasını bulun ve sağ tıklayarak **Özellikler** seçimini yapın.
2. **Renk** sekmesine tıklayarak aşağıdaki seçenekleri ayarlayın:
 - a. **RGB tümleşik profillerini kullan** onay kutusunu işaretleyin.
 - b. **CMYK tümleşik profillerini kullan** onay kutusunu işaretleyin.
 - c. **Gri tümleşik profillerini kullan** onay kutusunu işaretleyin.
 - d. **Nokta rengi eşleştirme** onay kutusunu işaretleyin.
 - e. Siyah metin ve grafiklerde **Ham siyah açık** seçimini yapın.
 - f. **Bileşik üstüne yazdırma** onay kutusunu işaretleyin.
 - g. **Otomatik yakalama** onay kutusunu işaretleyin.
3. **Görüntü** sekmesine tıklayın ve aşağıdaki seçenekleri belirleyin:
 - a. **Görüntü düzeltme** onay kutusunu işaretleyin.
 - b. Text/Graphics Quality'den **En iyi** seçimini yapın.
4. **Ortam** sekmesine tıklayarak **11x17 veya A3** Kağıt boyutunu seçin.
5. İş çıktı cihazına göndermek için **Yazdır**'a tıklayın.



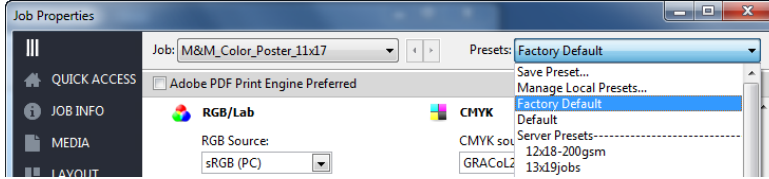
Yazdırma ayarlarını Adobe PDF Print Engine (APPE) yazdırma yolunu kullanarak uygulayın

APPE yazdırma yolu yalnızca harici Fiery sunucularında desteklenmektedir.

1. TUTULDU listesinde **efi_fiery_MnM_color_poster_SAMPLE_11x17** veya **efi_fiery_MnM_color_poster_SAMPLE_A3** dosyasını bulun. Ardından sağ tıklayarak **Özellikler** seçimini yapın.
2. **Adobe PDF Print Engine tercih edildi** onay kutusuna tıklayın.
3. **Renk** sekmesine tıklayarak aşağıdaki seçenekleri ayarlayın:
 - a. **RGB tümleşik profillerini kullan** onay kutusunu işaretleyin.
 - b. **CMYK tümleşik profillerini kullan** onay kutusunu işaretleyin.
 - c. **Gri tümleşik profillerini kullan** onay kutusunu işaretleyin.
 - d. **Nokta rengi eşleştirme** onay kutusunu işaretleyin.
 - e. **RGB saydamlığını en iyi duruma getir** onay kutusunu işaretleyin.
 - f. Siyah metin ve grafiklerde **Ham siyah açık** seçimini yapın.
 - g. **Bileşik üstüne yazdırma** onay kutusunu işaretleyin.
 - h. **Otomatik yakalama** onay kutusunu işaretleyin.
4. **Görüntü** sekmesine tıklayın ve aşağıdaki seçenekleri belirleyin:
 - a. **Görüntü düzeltme** onay kutusunu işaretleyin.
 - b. Text/Graphics quality'den **En iyi** seçimini yapın.

5. **Ortam** sekmesine tıklayarak **11x17 veya A3** Kağıt boyutunu seçin.
6. İş çıktı cihazına göndermek için **Yazdır**'a tıklayın.

Optimize edilmiş sonuçları renk üretimindeki olası yazdırma hatalarıyla karşılaştırma



1. TUTULDU listesinde **efi_fiery_MnM_color_poster_SAMPLE_11x17** veya **efi_fiery_MnM_color_poster_SAMPLE_A3** dosyasını bulun. Ardından sağ tıklayarak **Özellikler** seçimini yapın.
2. Açılır **Ön ayarlar** menüsünde **Fabrika varsayıları** seçimini yapın.
3. **Ortam** sekmesine tıklayarak **11x17 veya A3** Kağıt boyutunu seçin.

Fiery harici sunucuları için:

4. **Adobe PDF Print Engine tercih edildi** onay kutusuna tıklayın.
5. **Bileşik üstüne yazdırma** onay kutusunun işaretini kaldırın.
6. **Nokta rengi eşleştirme** onay kutusunun işaretini kaldırın.
7. İş çıktı cihazına göndermek için **Yazdır**'a tıklayın.
8. Yazdırma sonuçlarını yukarıdaki PostScript ve APPE yazdırma yollarını kullanarak elde edilen sonuçlarla karşılaştırın.

Tümleşik veya çıkıntılı Fiery sunucuları için:

3. **Nokta rengi eşleştirme** onay kutusunun işaretini kaldırın.
4. İş çıktı cihazına göndermek için **Yazdır**'a tıklayın.
5. Yazdırma sonuçlarını yukarıdaki PostScript yazdırma yolunu kullanarak elde edilen sonuçlarla karşılaştırın.

Nasıl yapılır kılavuzu: Belgelerin renk kalitesini optimize etme

Not:

Bu örnek yazdırma dosyasının ikinci sayfası, birinci sayfadaki tasarım öğelerinin üretimindeki olası hataları tespit etmeye yarayan bilgiler içerir. Bu dosyayı, her öğenin renk ve görüntü üretimini optimize etmeye yardımcı olan yazdırma ayarına referans olarak kullanabilirsiniz.

Manor & Mason Color Poster Description



Possible errors in the reproduction of design elements

This print sample demonstrates key Fiery® color management capabilities:

- Achieves the best match for spot colors
- Correctly prints transparencies and overprints every time
- Manages multiple color spaces in a single document
- Independently honors embedded profiles for CMYK, RGB, and grayscale images
- Improves low-resolution images
- Helps avoid registration imperfections
- Ensures black elements use black toner only

The image on the right indicates many of the settings users can check to reliably achieve the best quality output.

For additional information on Fiery color settings, visit the Fiery Color and Imaging web page at fiery.efi.com/color, where you can find:

- Fiery Color Best Practice Settings document
- Fiery Color Best Practice Settings video

To access webinar recordings about color management, visit the World of Fiery series at efi.com/worldofwebinars. Select past recordings for Fiery Color and Imaging products to view the "Fiery Command WorkStation® 6 – Configuring color settings and best practices" webinar.

To properly configure print settings using the Fiery driver and Job Properties, select the following options:

<p>To render RGB transparencies with Adobe PDF Print Engine (APPE) processing path:</p> <p><input checked="" type="checkbox"/> Optimized RGB transparency</p> <p><input checked="" type="checkbox"/> Use RGB embedded profiles</p>	<p>To achieve the best match for brand colors:</p> <p><input checked="" type="checkbox"/> Spot color matching</p>	<p>For CMYK or spot color overprints:</p> <p><input checked="" type="checkbox"/> Composite overprint</p>	<p>To avoid registration imperfections:</p> <p><input checked="" type="checkbox"/> Auto trapping</p>	<p>To improve the quality of low resolution images:</p> <p><input checked="" type="checkbox"/> Image smoothing</p>	<p>To respect a source RGB profile:</p> <p><input checked="" type="checkbox"/> Use RGB embedded profiles</p>
--	---	--	--	--	--



<p>For CMYK or spot color overprints:</p> <p><input checked="" type="checkbox"/> Composite overprint</p>	<p>To respect a source CMYK profile:</p> <p><input checked="" type="checkbox"/> Use CMYK embedded profiles</p>	<p>For drop shadows on top of spot colors:</p> <p><input checked="" type="checkbox"/> Composite overprint</p>	<p>To reproduce 100% black elements:</p> <p><input checked="" type="checkbox"/> Black text and graphics: Pure Black On</p>	<p>To achieve the best match for brand colors:</p> <p><input checked="" type="checkbox"/> Spot color matching</p>	<p>To respect a source Grayscale profile:</p> <p><input checked="" type="checkbox"/> Use Gray embedded profiles</p>
--	--	---	--	---	---

EFI fuels success.

We develop breakthrough technologies for the manufacturing of signage, packaging, textiles, ceramic tiles, and personalized documents, with a wide range of printers, inks, digital front ends, and a comprehensive business and production workflow suite that transforms and streamlines the entire production process, increasing your competitiveness and boosting productivity. Visit www.efi.com or call 650-357-3500 for more information.



Nothing herein should be construed as a warranty in addition to the express warranty statement provided with EFI products and services.

The APPS logo, AutoCal, Auto-Count, Balance, BESTColor, BioVu, BioWare, ColorPASS, Colorproof, ColorWise, Command WorkStation, CopyNet, Cretachrom, Cretaprint, the Cretaprint logo, Cretaprinter, Cretaroller, Digital StoreFront, DirectSmile, DocBuilder, DocBuilder Pro, DockNet, DocStream, DSFdesign Studio, Dynamic Wedge, EDOX, EFI, the EFI logo, Electronics For Imaging, Entrac, EPCount, EPPhoto, EPRegister, EPStatus, Estimate, ExpressPay, FabriVU, Fast-4, Fiery, the Fiery logo, Fiery Driven, the Fiery Driven logo, Fiery JobFlow, Fiery JobMaster, Fiery Link, Fiery Navigator, Fiery Prints, the Fiery Prints logo, Fiery Spark, FreeForm, Hagen, InktenSity, Inkware, LapNet, Logic, Metrix, MicroPress, MiniNet, Monarch, OneFlow, Pace, Pecas, Pecas Vision, PhotoXposure, PressVu, Printcafe, PrinterSite, PrintFlow, PrintMe, the PrintMe logo, PrintSmith, PrintSmith Site, PrintStream, Print to Win, Prograph, PSI, PSI Flexo, Radius, Remoteproof, RIPChips, RIP-While-Print, Screenproof, SendMe, Sincolor, Splash, Spot-On, TrackNet, UltraPress, UltraTex, UltraVu, UV Series 50, VisualCal, VUTEK, the VUTEK logo, and WebTools are trademarks of Electronics For Imaging, Inc. and/or its wholly owned subsidiaries in the U.S. and/or certain other countries.

All other terms and product names may be trademarks or registered trademarks of their respective owners, and are hereby acknowledged.