

Návod:

Skenování a import stránek
s pomocí Fiery® JobMaster™



Návod: Skenování a import stránek s pomocí Fiery JobMaster

Přehled funkce

Fiery JobMaster umožňuje importovat naskenované stránky buď pomocí skeneru kompatibilního s protokolem TWAIN, nebo pomocí aplikace Fiery Remote Scan. Importovat lze samozřejmě i dříve naskenované stránky ve formátu PDF nebo souboru obrázku.

Slučování naskenovaných dokumentů s existujícími elektronickými dokumenty šetří čas a výdaje. Není totiž třeba dokument opakovaně vytvářet v původní aplikaci. V rámci importu naskenovaných dokumentů můžete v aplikaci JobMaster provádět čištění a narovnávání obrázků, a výsledný dokument tak maximálně zdokonalit.

Po vložení naskenovaných stránek v nich uživatelé mohou provádět další opravy, aniž by museli Fiery JobMaster opustit. To je možné díky integraci aplikací na úpravu obrázků, jako je Microsoft Malování, Preview v systému Mac, Adobe Photoshop a GIMP. Můžete tedy provádět další úpravy, jako je přesouvání objektů na stránce nebo přidávání textu, a používat jiné funkce, které podporuje vámi zvolený editor obrázků.

Cíle

- Vytvořit v aplikaci JobMaster novou úlohu a vložit naskenovaný obrázek.
- Importovat a vložit naskenované obrázky a soubory PDF.
 - Upravit a vyčistit naskenovaný obrázek.

- Použít nástroje Jas, Kontrast, Ostrost,
- Narovnat, Odstranit skvrny, Otočit a Oříznout.

Další zdroje

Další software ke stažení, prostředky pro školení a další funkce najdete na webu [Online prostředky Fiery](#). Více viz dokument: [Scan and edit pages with Fiery JobMaster](#) (Skenování a úprava stránek pomocí Fiery JobMaster), kde najdete další informace.

Než začnete

- Otevřete aplikaci Fiery Command WorkStation® 6.2 nebo novější a připojte se k serveru Fiery se systémem Fiery FS300 Pro, který podporuje aplikaci Fiery JobMaster.
 - Aktuální seznam podporovaných tiskáren najdete na stránce [www.efi.com/Fiery JobMaster](http://www.efi.com/FieryJobMaster).
- Chcete-li požádat o bezplatnou 30denní zkušební verzi Fiery JobMaster, přejděte na adresu: <http://fiery.efi.com/JobMaster/freetrial30>
- Aktivujte licenci Fiery JobMaster v počítači s aplikací Command WorkStation.
- Před tiskem jakéhokoli výstupu musí proběhnout kalibrace tiskárny i serveru Fiery.

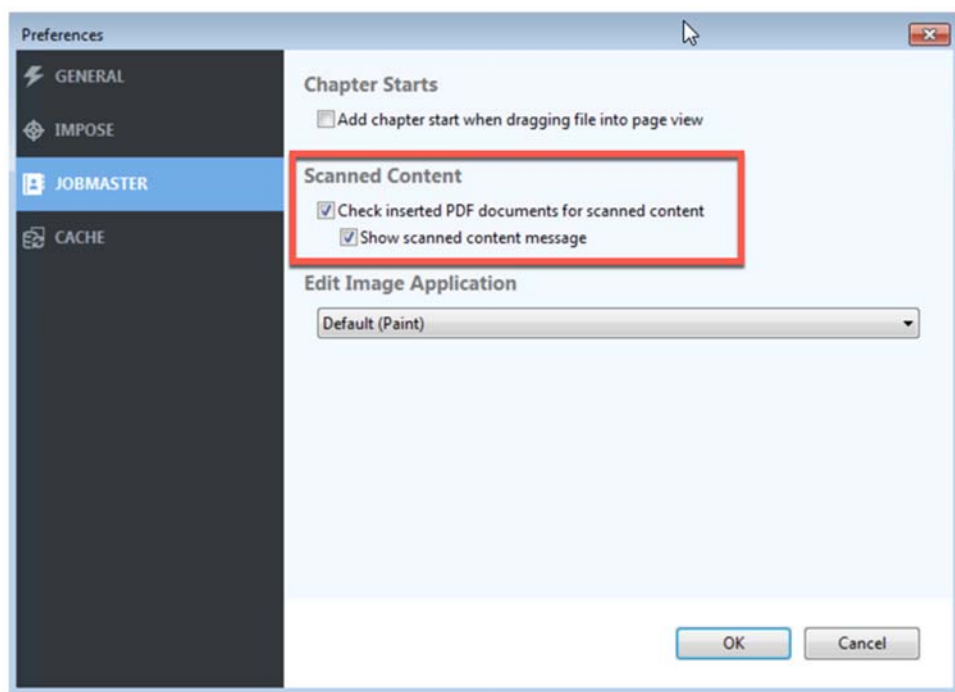
Skenování a import stránek

Nastavení předvoleb skenování aplikace JobMaster

S pomocí předvoleb aplikace Fiery JobMaster pro skenovaný obsah můžete ve vložených dokumentech PDF rozpoznat skenovaný obsah. Je-li v dokumentu detekován skenovaný obsah, zobrazí se v dialogovém okně Náhled a úprava možnosti jeho vyčištění.

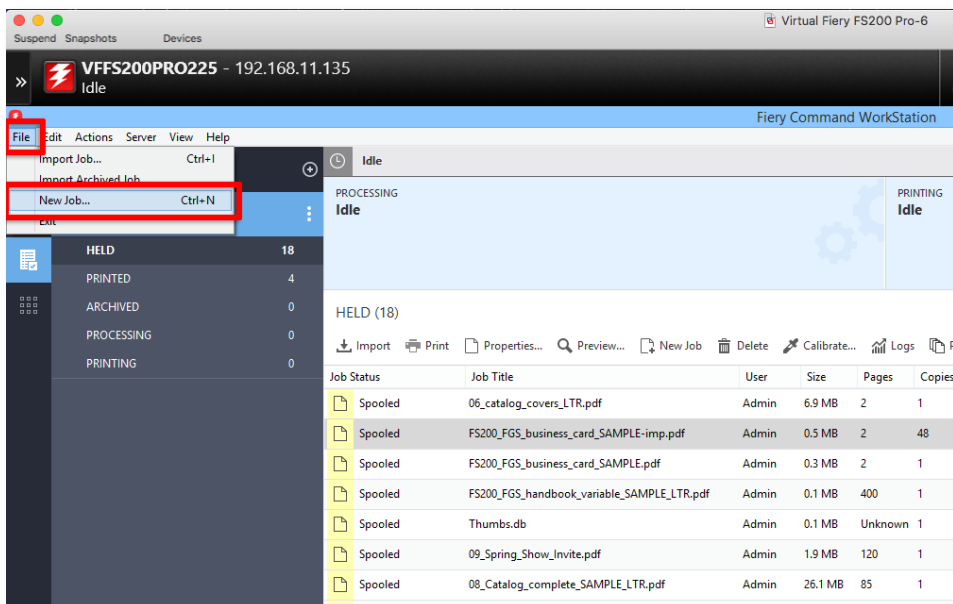
Předvolby aplikace JobMaster nastavíte následovně:

1. V panelu nástrojů fronty podržených úloh aplikace Command WorkStation vyberte možnost **Nová úloha**.
2. V horní nabídce aplikace JobMaster vyberte možnost **Upravit > Předvolby**.
3. V levém sloupci vyberte možnost **JobMaster**.
4. Pokud chcete, můžete v části Skenovaný obsah zaškrtnout možnosti aplikace JobMaster **Kontrolovat skenovaný obsah ve vložených dokumentech PDF** nebo **Zobrazit zprávu o skenovaném obsahu**.

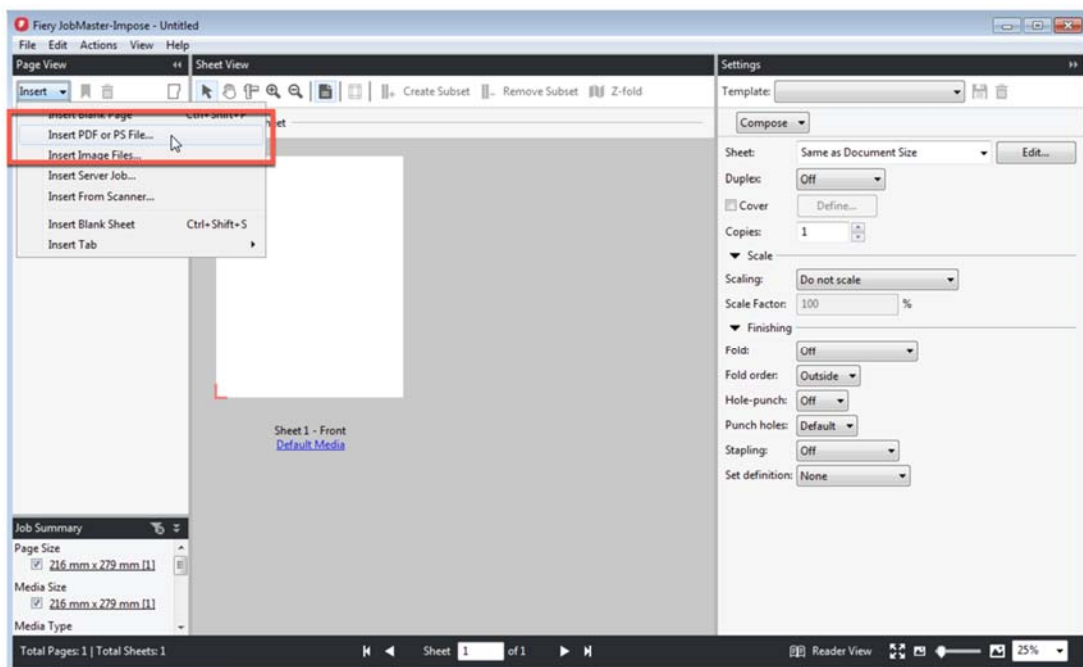


Vložení naskenovaných souborů PDF

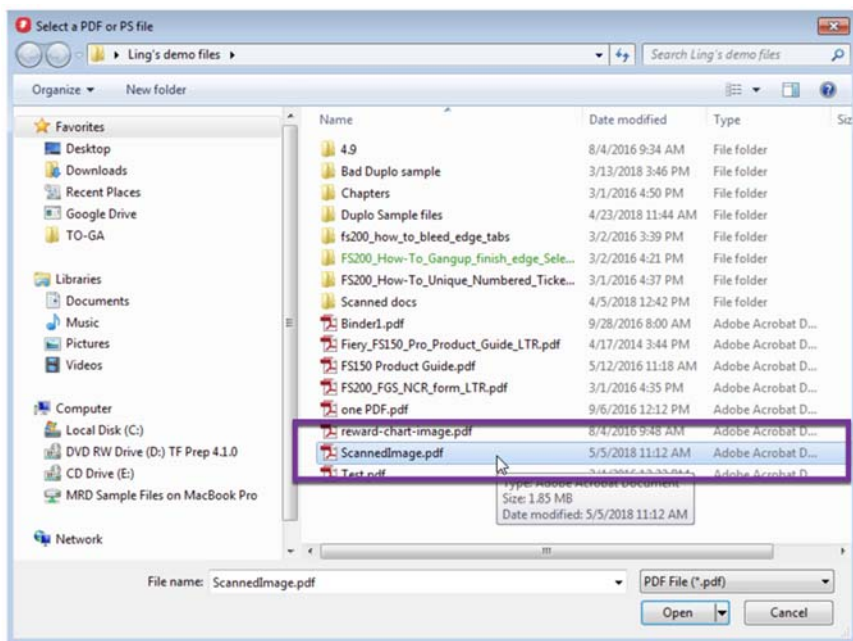
1. V rozevírací nabídce aplikace Command WorkStation vyberte možnosti **Soubor > Nová úloha**, a spusťte tak aplikaci Fiery JobMaster.



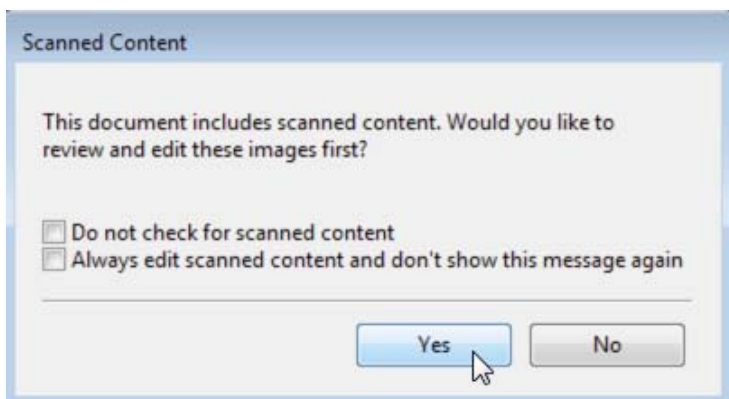
2. V podokně **Zobrazení stránky** otevřete rozevírací nabídku **Vložit**. Vyberte možnost **Vložit soubor PDF nebo PS**. Otevře se standardní okno Průzkumníka souborů.



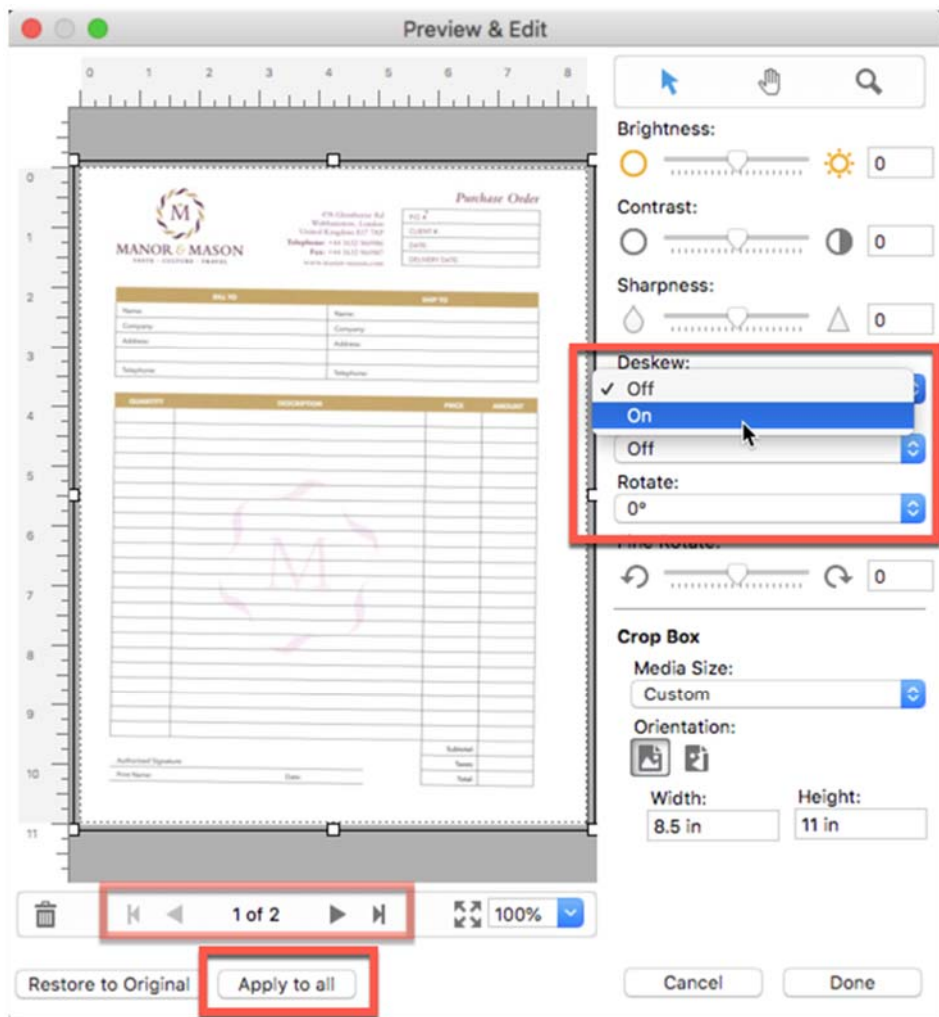
3. Označte ukázkový soubor **ScannedImage.pdf** a klikněte na tlačítko **Otevřít**.



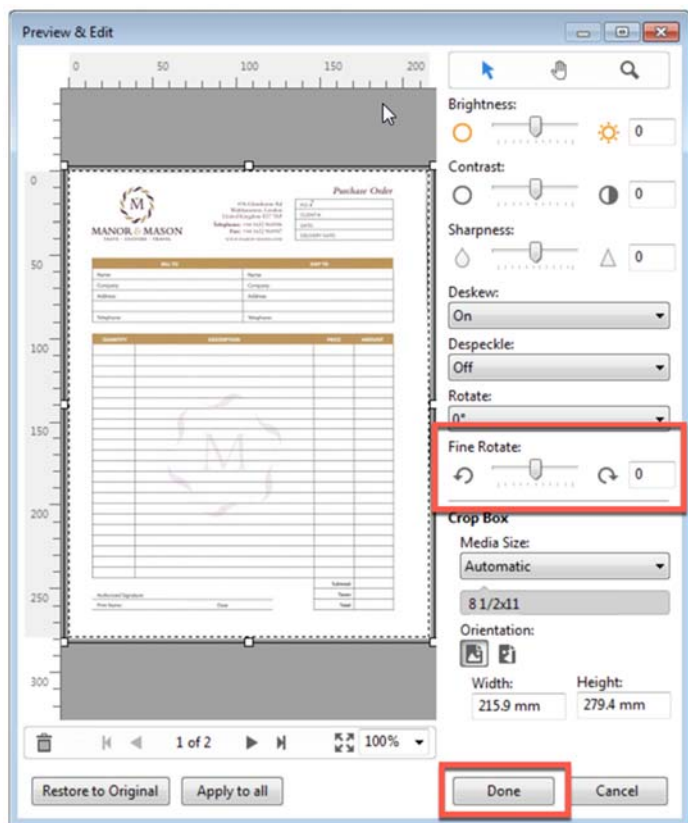
4. Abyste tyto obrázky mohli zkontrolovat a upravit, klikněte v dialogovém okně Skenovaný obsah na tlačítko **Ano**. Fiery JobMaster automaticky zjistí, které stránky jsou naskenované, a otevře okno **Náhled a úprava**.



5. Vyberte možnost **Narovnat** a pak **Zapnuto**. Chcete-li nastavení stránky **Narovnat** použít na všechny stránky v naskenovaném dokumentu, vyberte možnost **Použít na vše**. Poté, co provedete globální změny na všech stránkách, můžete pokračovat v opravách jednotlivých stránek. Chcete-li stránkami procházet, použijte **šipky vpřed a vzad**.

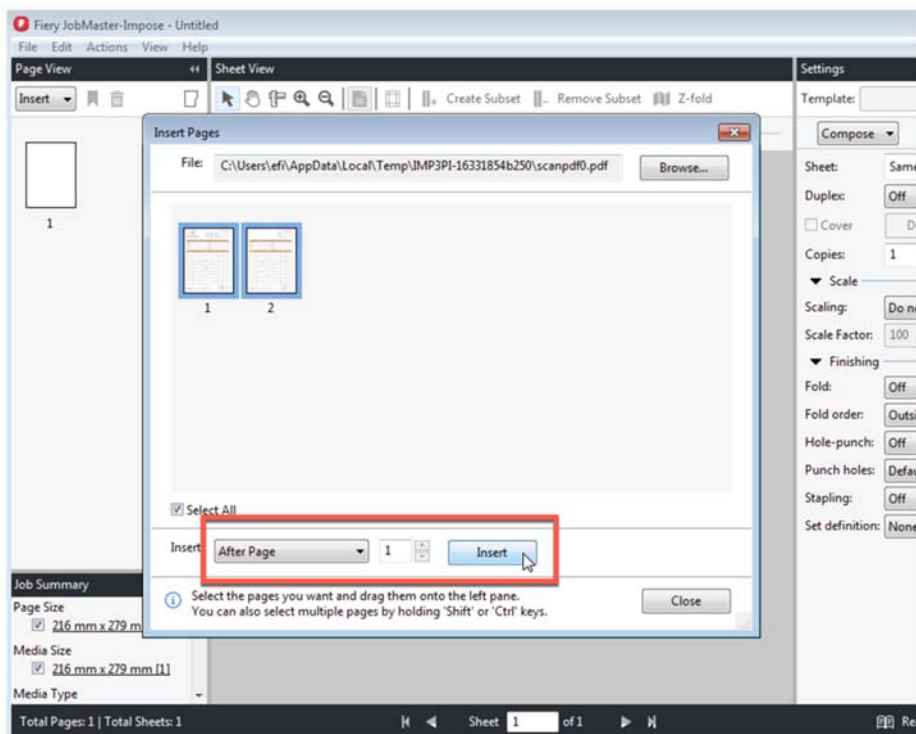


6. Vyberete-li funkci **Narovnat**, naskenovaná stránka se automaticky otočí tak, aby její zarovnání bylo vodorovně rovnoběžné s cílovou stránkou. U některých stránek může ale být třeba provést menší úpravy úhlu. Opravu proveďte s pomocí posuvníku **Jemné otočení**.



7. Kliknutím na **Hotovo** zavřete funkci **Náhled a úprava** a automaticky otevřete okno **Vložit stránky**.

8. Zobrazí se opravené stránky. Chcete-li vybrat všechny stránky, zaškrtněte pole **Vybrat vše**. V části **Vložit** vyberte možnost **Za stránku** a číslo stránky nastavte na 1. Klikněte na tlačítko **Vložit**.

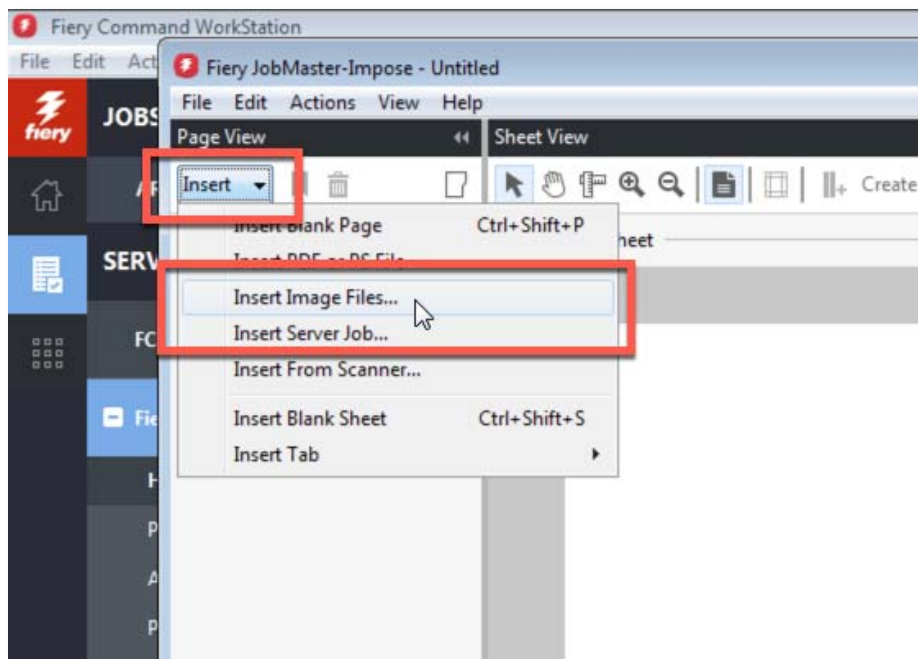


Nový obsah bude umístěn za stránku obálky.

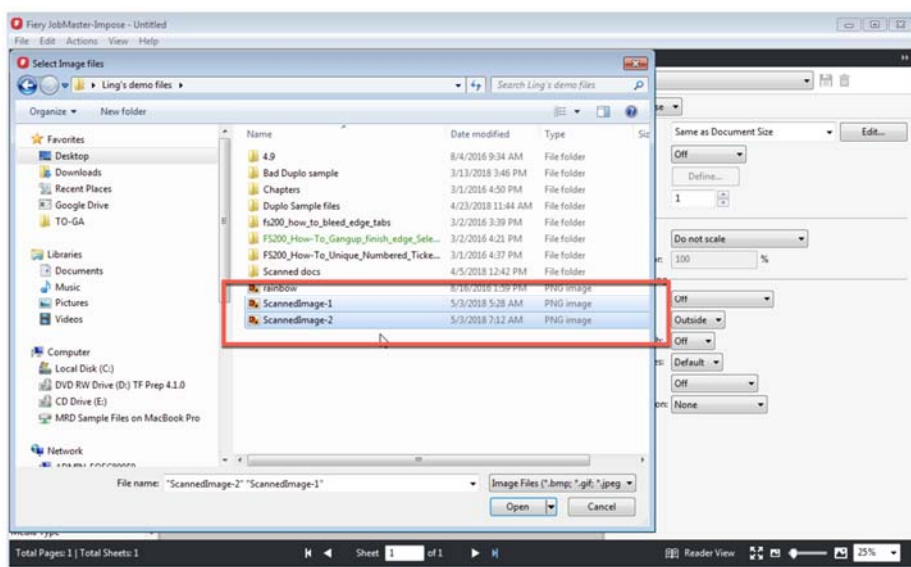
Aktualizovaný dokument můžete dále přizpůsobit nastavením vyřazování nebo archu v aplikaci Fiery Impose a nastavením dokončování ve Vlastnostech úlohy.

Vložení souborů obrázku

1. V panelu nástrojů aplikace Command WorkStation vyberte možnost **Soubor > Nová úloha**. Vyberte možnost **Vložit > Vložení souborů obrázku**.



2. Vyhledejte a označte soubory s obrázky **ScannedImage-1.png** a **ScannedImage-2.png** a klikněte na tlačítko **Otevřít**. Server Fiery automaticky rozpozná, že jde o naskenovaný obrázek, a otevře funkci **Náhled a úprava**.

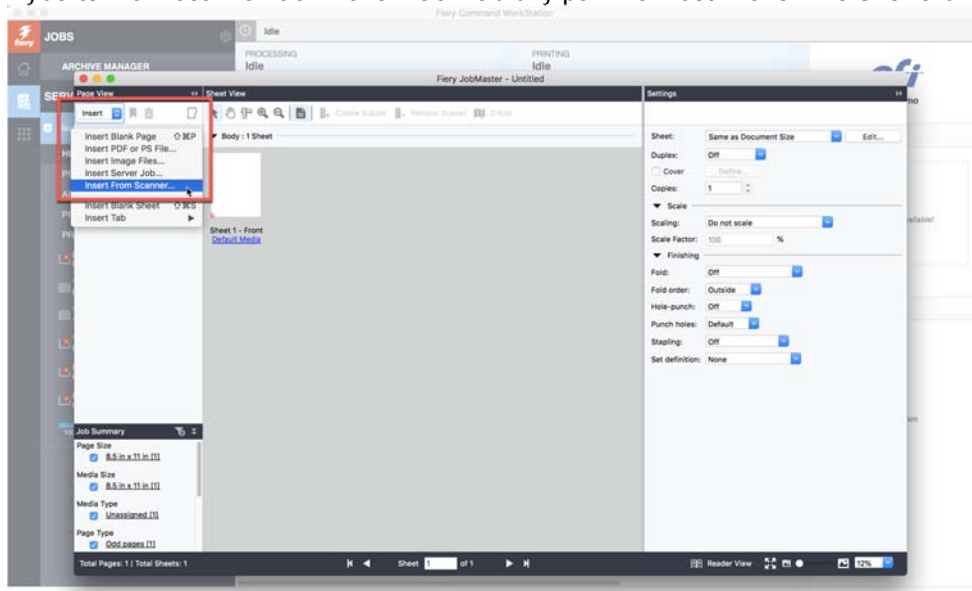


- Některé obrázky může být třeba před vložením do úlohy upravit. Mezi nástroje funkce **Náhled a úprava** patří Jas, Kontrast a Ostrost a také Narovnat, Odstranit skvrny, Otočit a Jemné otočení. Pokyny ohledně vyčištění naskenovaného dokumentu naleznete v části „Vložení naskenovaných souborů PDF“ v krocích 5 až 8.

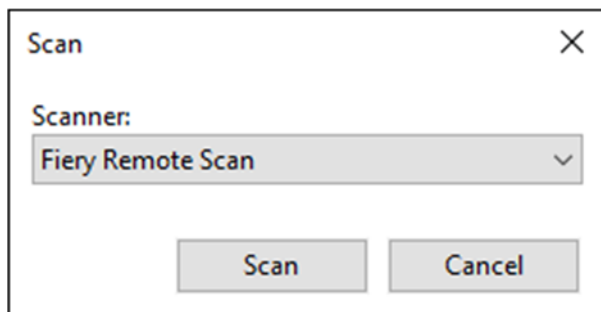
Vložení ze skeneru:

Možnost Vložit ze skeneru umožňuje zahájit skenování ze skleněné plochy tiskárny, ADF nebo ze skeneru kompatibilního s protokolem TWAIN.

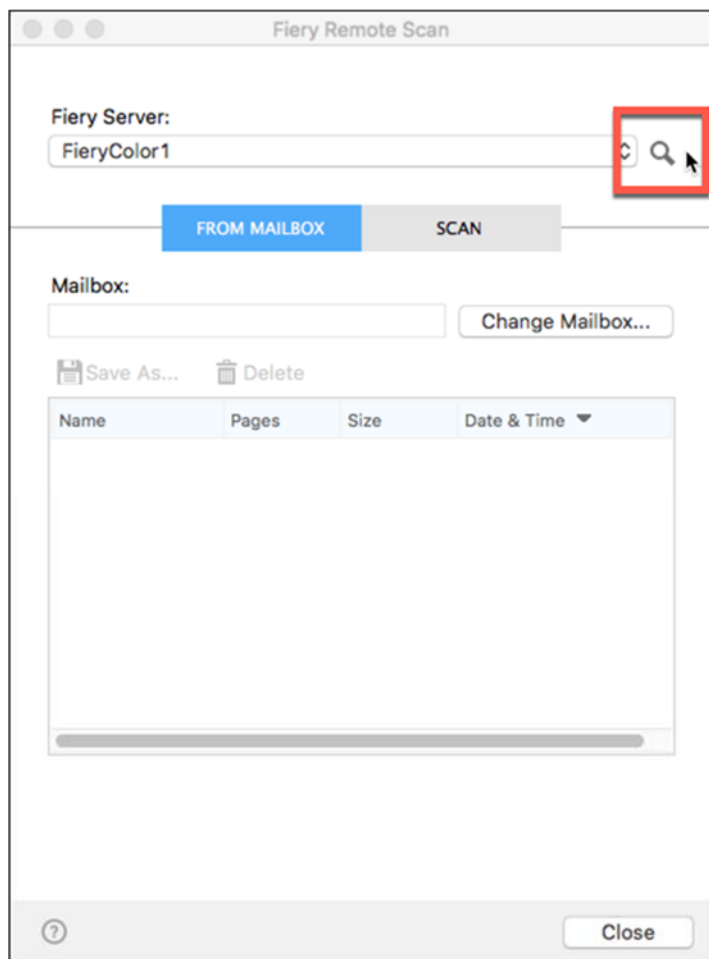
- V panelu nástrojů aplikace Command WorkStation vyberte možnost **Nová úloha**. Vyberte možnost **Vložit** a z rozevírací nabídky pak možnost **Vložení ze skeneru**.



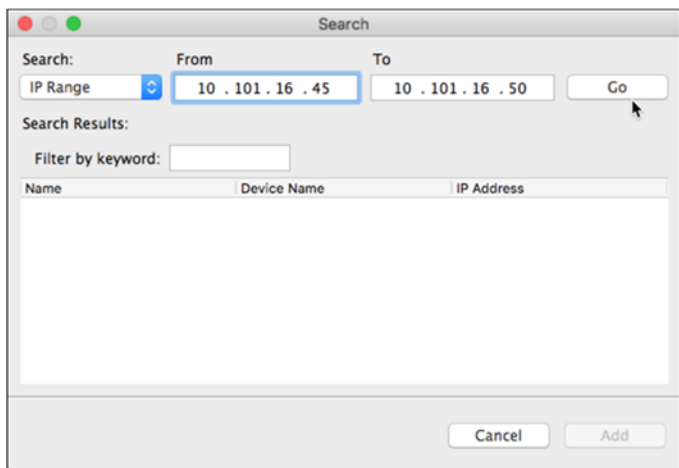
- Není-li v seznamu skenerů vybraná možnost **Fiery Remote Scan**, vyberte ji a klikněte na **Skenování**. Máte-li na počítači nainstalovaný příslušný modul plug-in TWAIN, můžete vybrat i jiný skener.



3. Kliknutím na ikonu Vybrat server Fiery (lupa) otevřete dialogové okno Připojit k serveru.



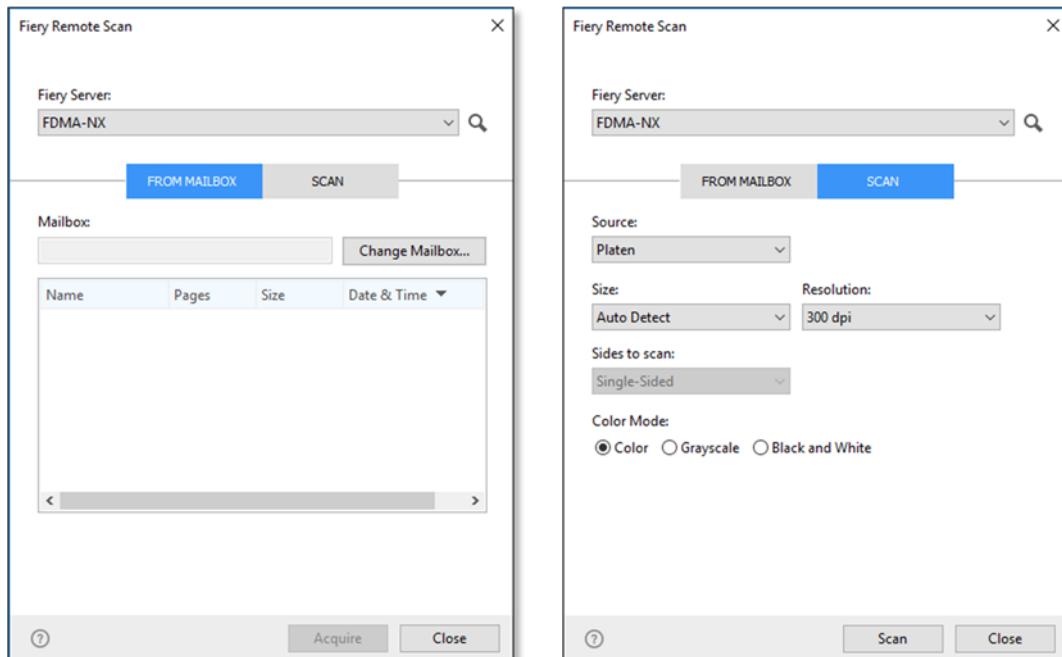
4. Chcete-li vyhledat server Fiery, proveďte jednu z následujících akcí:
 - i. Vyberte možnost Automatické hledání.
 - ii. Vyberte možnost Rozsah IP adres nebo Podsít' a specifikujte rozsah hledání.
5. Klikněte na tlačítko Přejít. Filtrujte zobrazené výsledky podle klíčového slova.



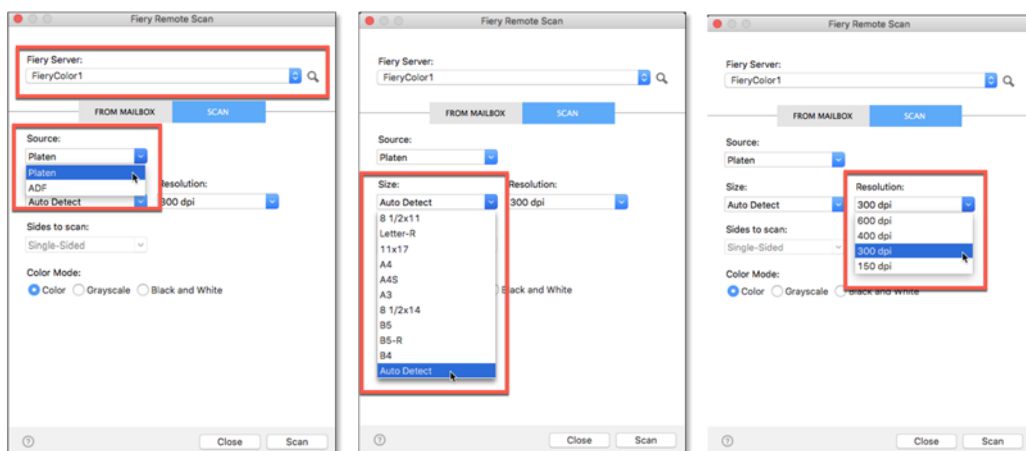
6. Klikněte na tlačítko Přidat a proveďte jednu z těchto akcí:
 - i. Chcete-li přidat server a připojit se k němu, klikněte na tlačítko Připojit.
 - ii. Chcete-li přidat server, ale nepřipojovat se k němu, klikněte na ikonu znaménka plus.




7. S pomocí aplikace Fiery Remote Scan můžete zahájit skenování ze skleněné plochy tiskárny nebo z ADF. Můžete přistupovat také k souborům se skeny uloženým v poštovní schránce. Vyberte možnost **Z POŠTOVNÍ SCHRÁNKY** nebo **SKENOVÁNÍ**. Zvolíte-li možnost **SKENOVÁNÍ**, vyberte předvolby skenování a stiskněte tlačítko **Skenování**.



8. Vyberte možnosti skenování a stiskněte tlačítko **Skenování**.



9. Po dokončení skenování se otevře dialogové okno **Náhled a úprava**. Použijte možnosti v okně **Náhled a úprava skenování**. Tyto možnosti jsou dostupné pro jednotlivé stránky, ale pomocí tlačítka **Použít na vše** je lze také použít na všechny stránky v úloze skenování. **Poznámka:** *Do existující úlohy skenování lze také naskenovat a přidat další stránky.* Pokyny ohledně vyčištění naskenovaného dokumentu naleznete v části „Vložení naskenovaných souborů PDF“ na stranách 6 až 7.

A horizontal decorative bar with a gradient from yellow on the left to red on the right, spanning the width of the page.

Další informace a pokyny ohledně konfigurace aplikace Fiery Remote Scan naleznete na adrese www.efi.com

Další software ke stažení, prostředky pro školení a další funkce najdete na webu [Online prostředky Fiery](#).



EFI fuels success.

We develop breakthrough technologies for the manufacturing of signage, packaging, textiles, ceramic tiles, and personalized documents, with a wide range of printers, inks, digital front ends, and a comprehensive business and production workflow suite that transforms and streamlines the entire production process, increasing your competitiveness and boosting productivity. Visit www.efi.com or call 650-357-3500 for more information.



Nothing herein should be construed as a warranty in addition to the express warranty statement provided with EFI products and services. The APPS logo, AutoCal, Auto-Count, Balance, BESTColor, BioVu, BioWare, ColorPASS, Colorproof, ColorWise, Command WorkStation, CopyNet, Cretachrom, Cretaprint, the Cretaprint logo, Cretaprinter, Cretaroller, Digital StoreFront, DirectSmile, DocBuilder, DocBuilder Pro, DockNet, DocStream, DSFdesign Studio, Dynamic Wedge, EDOX, EFI, the EFI logo, Electronics For Imaging, Entrac, EPCount, EPPhoto, EPRegister, EPStatus, Estimate, ExpressPay, FabriVu, Fast-4, Fiery, the Fiery logo, Fiery Driven, the Fiery Driven logo, Fiery JobFlow, Fiery JobMaster, Fiery Link, Fiery Navigator, Fiery Prints, the Fiery Prints logo, Fiery Spark, FreeForm, Hagen, Inkintensity, Inkware, LapNet, Logic, Metrix, MicroPress, MiniNet, Monarch, OneFlow, Pace, Pecas, Pecas Vision, PhotoXposure, PressVu, Printcafe, PrinterSite, PrintFlow, PrintMe, the PrintMe logo, PrintSmith, PrintSmith Site, PrintStream, Print to Win, Prograph, PSI, PSI Flexo, Radius, Remoteproof, RIPChips, RIP-While-Print, Screenproof, SendMe, Sincolor, Splash, Spot-On, TrackNet, UltraPress, UltraTex, UltraVu, UV Series 50, VisualCal, VUTEK, the VUTEK logo, and WebTools are trademarks of Electronics For Imaging, Inc. and/or its wholly owned subsidiaries in the U.S. and/or certain other countries. All other terms and product names may be trademarks or registered trademarks of their respective owners, and are hereby acknowledged.