

Guida pratica:

Acquisire e importare pagine
con Fiery® JobMaster™



Guida pratica: Acquisire e importare pagine con Fiery JobMaster

Descrizione delle funzioni

Fiery JobMaster offre la possibilità di importare pagine acquisite utilizzando uno scanner conforme allo standard TWAIN oppure Fiery Remote Scan, oltre all'importazione di pagine acquisite in precedenza in formato PDF o di file di immagine.

L'unione di documenti acquisiti con documenti elettronici esistenti consente di risparmiare tempo e la spesa di ricreare il documento nell'applicazione iniziale. Con l'importazione di scansioni con JobMaster è possibile eseguire le funzioni di ritocco e correzione delle immagini per un aspetto preciso del documento.

Una volta che le pagine acquisite sono inserite in Fiery JobMaster, gli utenti possono applicare ulteriori ritocchi senza uscire da Fiery JobMaster. Questa capacità è resa possibile dall'integrazione con applicazioni di modifica delle immagini come Microsoft Paint, Anteprima su Mac, Adobe Photoshop e GIMP, in modo da poter applicare ulteriori modifiche quali lo spostamento di oggetti nella pagina, aggiunta di testo e qualsiasi altra funzione di modifica supportata dall'editor immagini scelto.

Obiettivi

- Creare un nuovo lavoro in JobMaster e inserire un'immagine acquisita
- Importare e inserire immagini acquisite e file PDF
 - Modificare e pulire le immagini acquisite

- Utilizzare gli strumenti Luminosità, Contrasto, Nitidezza,
- Correggi allineamento, Elimina imperfezioni, Ruota e Ritaglio

Ulteriori risorse

Per ulteriori download di software, risorse di formazione e così via, consultare le [risorse online di Fiery](#). Per ulteriori informazioni, consultare il documento [Acquisizione e modifica di immagini con Fiery JobMaster](#).

Prima di iniziare

- Aprire Fiery Command WorkStation® 6.2 o versioni successive e connettersi a un server Fiery FS300 Pro che supporta Fiery JobMaster.
 - Per l'elenco aggiornato delle stampanti supportate, andare a [www.efi.com/Fiery JobMaster](http://www.efi.com/FieryJobMaster).
- Per richiedere la prova gratuita di 30 giorni per Fiery JobMaster, visitare il sito: <http://fiery.efi.com/JobMaster/freetrial30>
- Attivare la licenza di Fiery JobMaster sul computer che esegue Command WorkStation.
- Assicurarsi che stampante e server Fiery siano stati calibrati prima di eseguire qualsiasi stampa.

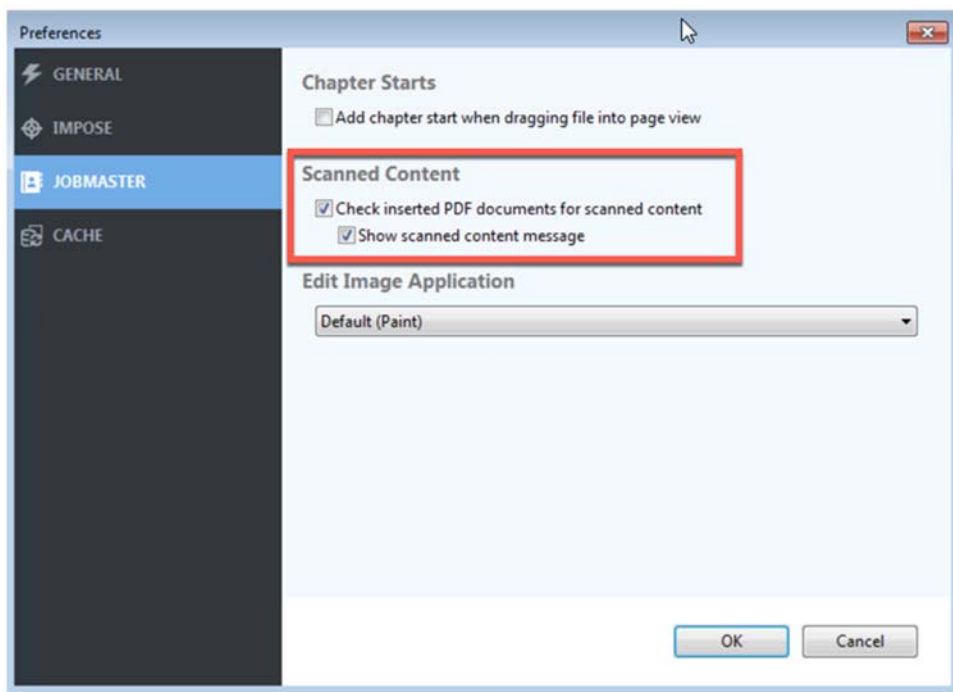
Acquisire e importare le pagine

Impostare le preferenze di acquisizione di JobMaster

Le preferenze di Fiery JobMaster per i contenuti acquisiti offrono la possibilità di individuare tali contenuti all'interno dei documenti PDF inseriti. Quando in un documento vengono rilevati contenuti acquisiti, le opzioni di pulizia della scansione vengono presentate nella finestra di dialogo Anteprima e modifica.

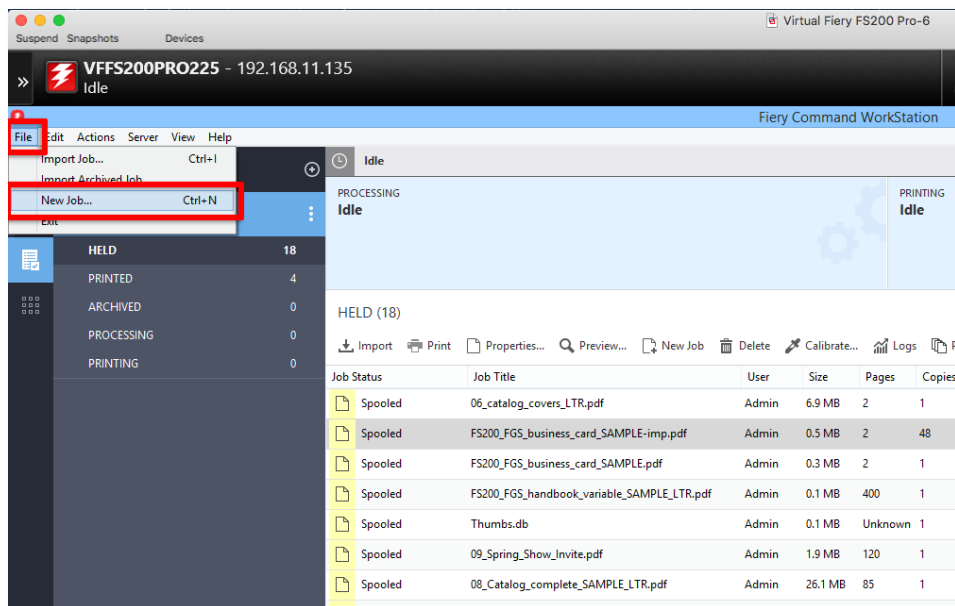
Per impostare le preferenze di JobMaster:

1. Dalla barra degli strumenti della coda In attesa di Command WorkStation, selezionare **Nuovo lavoro**.
2. In JobMaster, selezionare **Modifica > Preferenze** dal menu superiore.
3. Nella colonna a sinistra, selezionare **JobMaster**.
4. Nella sezione Contenuti acquisiti, selezionare la casella **Verifica se nei documenti PDF inseriti sono presenti contenuti acquisiti** o **Visualizza messaggio di contenuti acquisiti**.

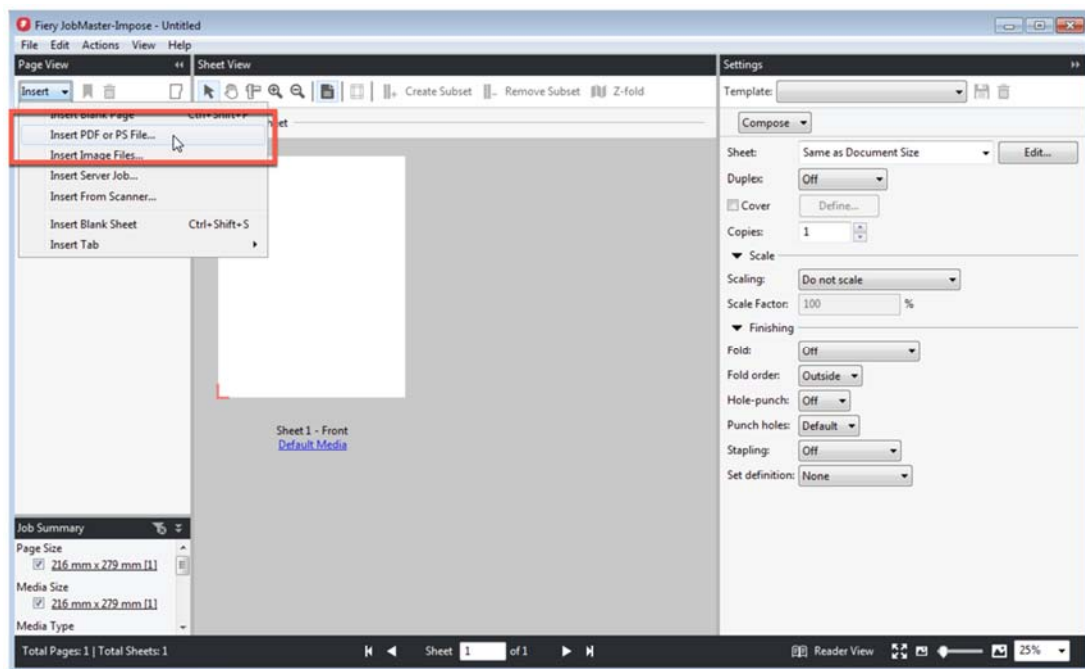


Inserire file PDF acquisiti

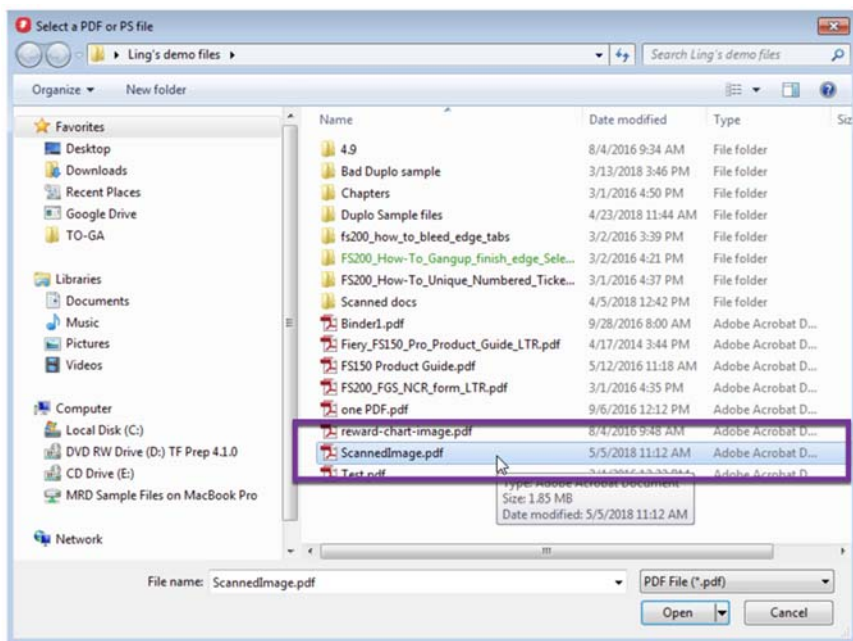
1. Avviare Fiery JobMaster selezionando **File > Nuovo lavoro** nel menu a comparsa Command WorkStation.



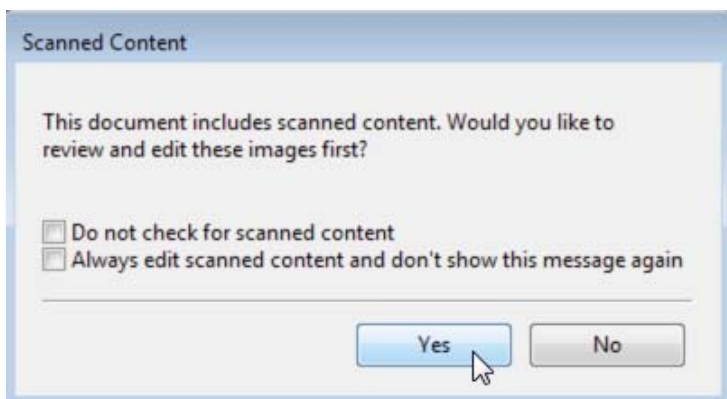
2. Aprire il menu a discesa **Inserisci** nel riquadro **Vista pagina**. Selezionare l'opzione **Inserisci file PDF o PS**; viene aperta una finestra standard di Esplora file.



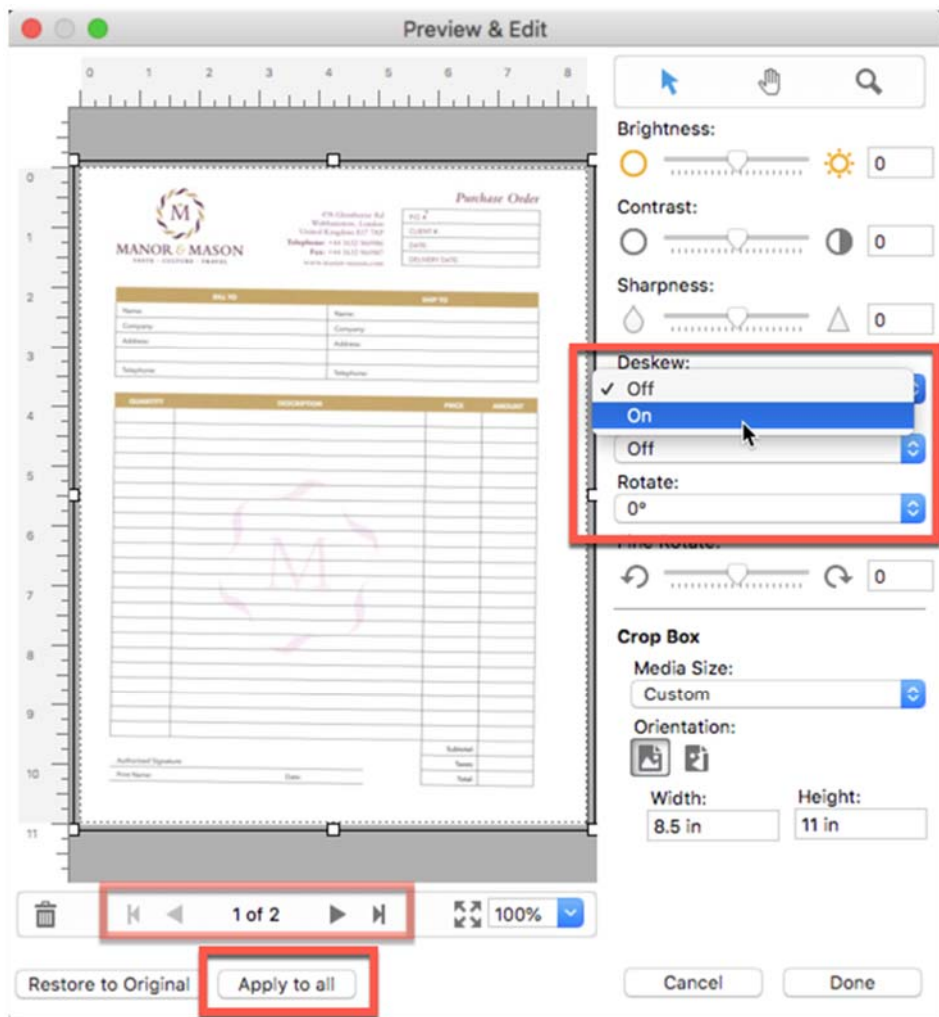
3. Evidenziare il file di esempio **ScannedImage.pdf** e selezionare **Apri**.



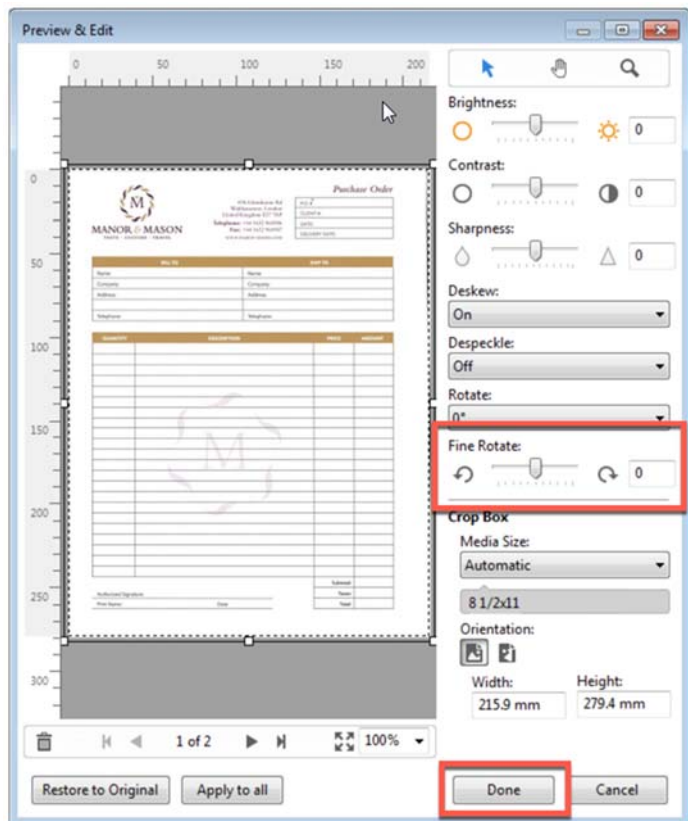
4. Selezionare **Sì** nella finestra di dialogo **Contenuti acquisiti** per esaminare e modificare tali immagini. Fiery JobMaster rileva automaticamente le pagine che sono state acquisite e viene aperta la finestra **Anteprima e modifica**.



5. Selezionare **Correggi allineamento** e scegliere **Sì**. Per applicare l'impostazione **Correggi allineamento** a tutte le pagine acquisite, selezionare **Applica a tutti**. Dopo aver apportato le modifiche globali a tutte le pagine, è possibile proseguire con la correzione delle singole pagine. Utilizzare le **frecce Avanti e Indietro** per scorrere le pagine.

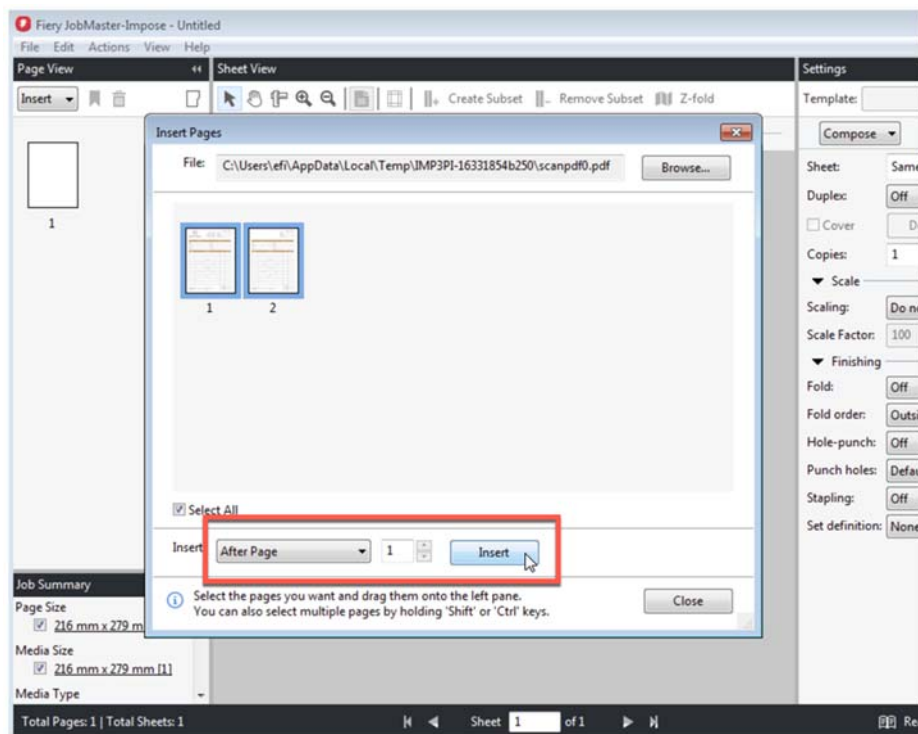


6. Quando si seleziona l'opzione **Correggi allineamento**, la pagina acquisita viene automaticamente ruotata in modo che l'allineamento sia orizzontalmente parallelo alla pagina di destinazione. Tuttavia in alcune pagine potrebbe essere necessario correggere lievemente l'inclinazione. Utilizzare il cursore **Rotazione fine** per apportare le correzioni necessarie.



7. Selezionare **Fine** per chiudere la funzione **Anteprima e modifica** e aprire automaticamente la finestra **Inserisci pagine**.

8. Vengono visualizzate le pagine con le correzioni applicate. Fare clic sulla casella **Seleziona tutto** per scegliere tutte le pagine. Nella sezione **Inserisci**, selezionare **Dopo pagina** e impostare il numero di pagina 1. Fare clic sul pulsante **Inserisci**.

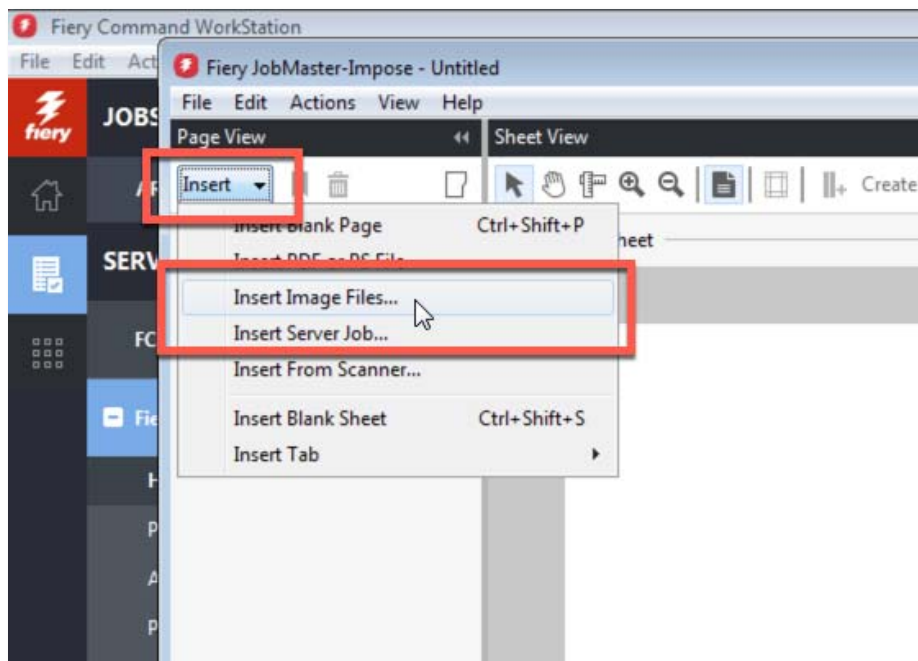


I nuovi contenuti vengono inseriti dopo la pagina di copertina.

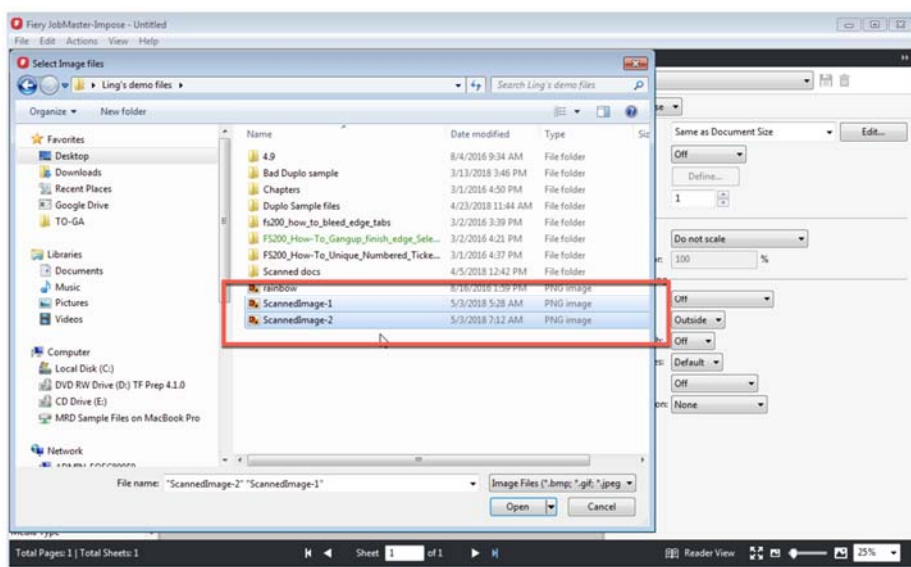
Il documento aggiornato può essere ulteriormente personalizzato aggiungendo impostazioni di imposizione o del foglio in Impose e impostazioni di finitura in Proprietà del lavoro.

Inserire file di immagini

1. Nella barra degli strumenti di Command Workstation, selezionare **File > Nuovo lavoro**. Selezionare **Inserisci > Inserisci file immagine**.



2. Trovare ed evidenziare i file immagine **ScannedImage-1.png** e **ScannedImage-2.png**, quindi selezionare **Apri**. Il server Fiery riconosce automaticamente che si tratta di un'immagine acquisita e apre la funzione **Anteprima e modifica**.

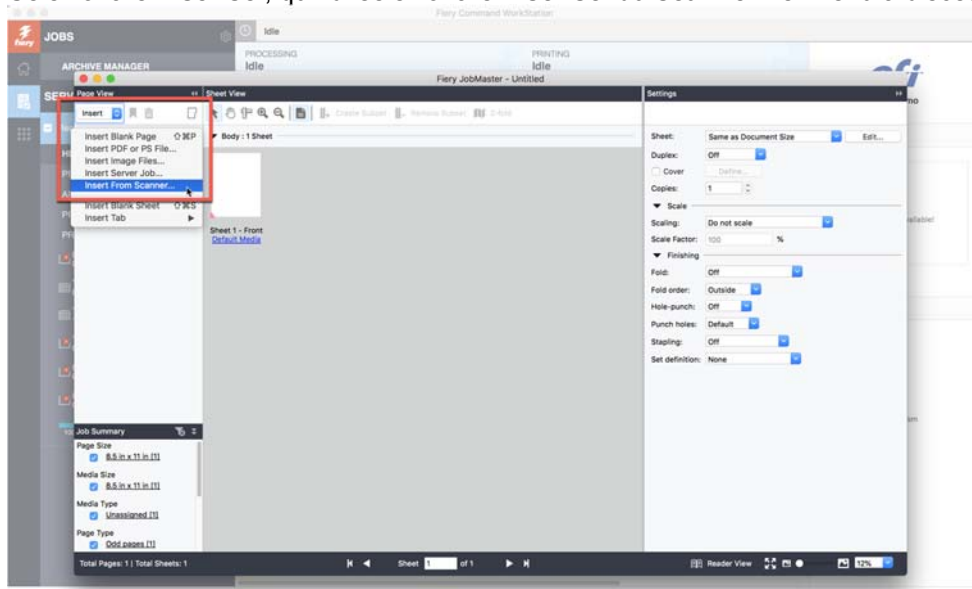


3. Potrebbe essere necessario modificare alcune immagini prima di inserirle nel lavoro. Gli strumenti di **Anteprima e modifica** comprendono i controlli Luminosità, Contrasto, Nitidezza, Correggi allineamento, Elimina imperfezioni, Ruota e Rotazione fine. Per istruzioni su come pulire le immagini acquisite, consultare i passaggi da 5 a 8 della sezione “Inserire file PDF acquisiti”.

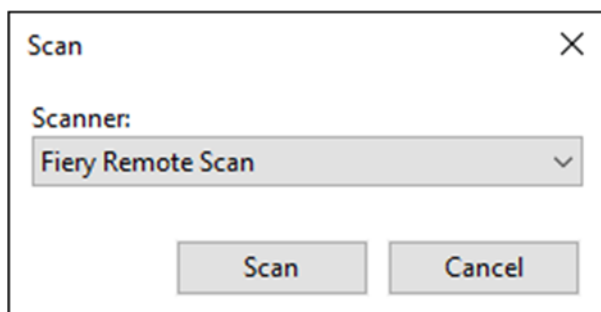
Inserisci da scanner:

La funzione Inserisci da scanner consente di avviare le scansioni dal piano di copiatura della stampante, da un'unità ADF o da uno scanner conforme allo standard TWAIN.

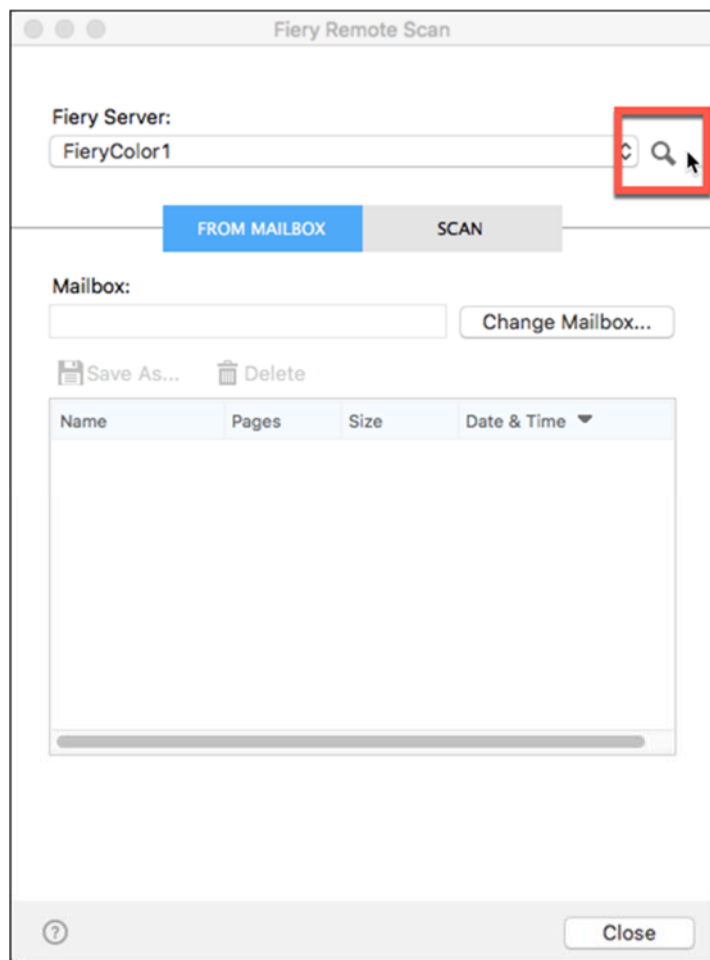
1. Nella barra degli strumenti di Command WorkStation, selezionare **Nuovo lavoro**. Selezionare **Inserisci**, quindi selezionare **Inserisci da scanner** nel menu a discesa.



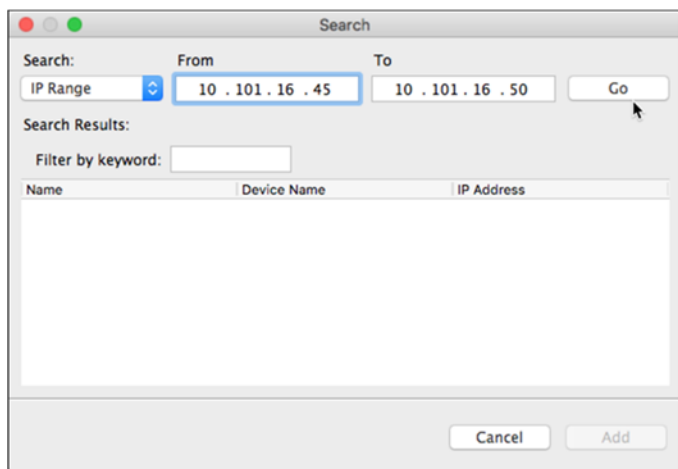
2. Se non è già selezionata, scegliere l'opzione **Fiery Remote Scan** dall'elenco degli scanner e fare clic su **Scansione**. È possibile selezionare un altro scanner se sul computer è installato il relativo plug-in TWAIN.



3. Fare clic sull'icona per scegliere un server Fiery (lente d'ingrandimento) per aprire la finestra di dialogo Collegamento al server.



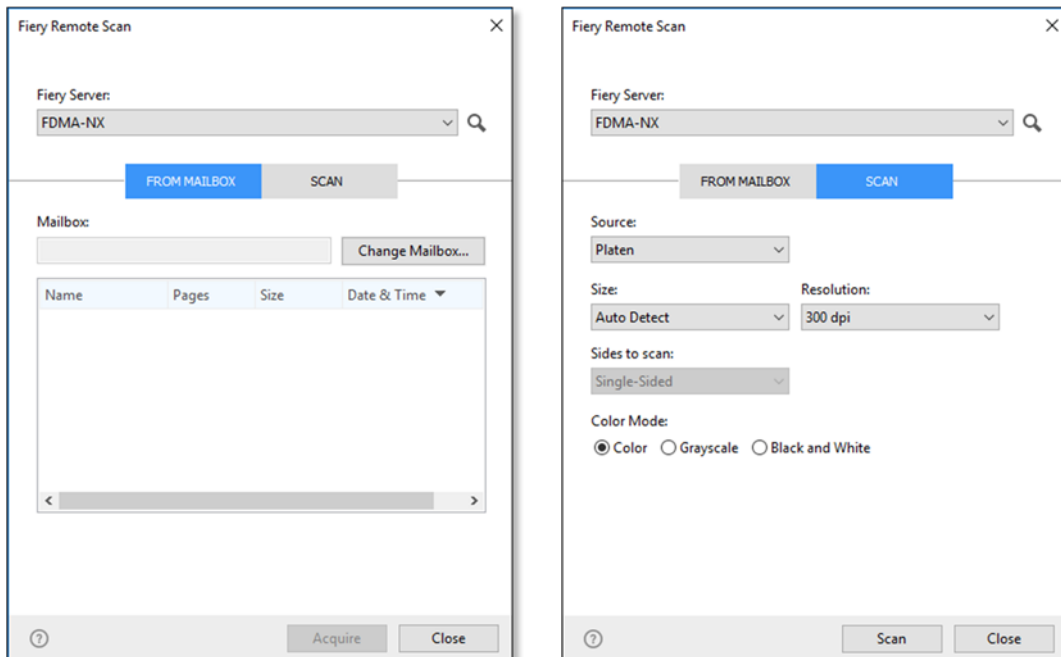
4. Per cercare un server Fiery, effettuare una delle seguenti operazioni:
 - i. Selezionare Ricerca automatica.
 - ii. Selezionare Gruppo IP o Sottorete per specificare un intervallo di indirizzi IP in cui eseguire la ricerca.
5. Fare clic su Vai. Filtrare i risultati visualizzati in base a una parola chiave.



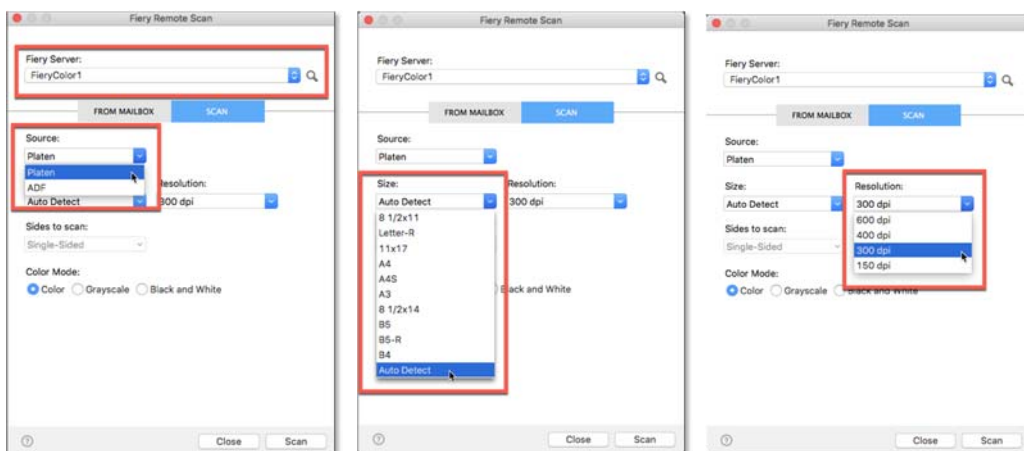
6. Fare clic su Aggiungi ed effettuare una delle seguenti operazioni:
 - i. Per aggiungere il server e collegarsi, fare clic su Collega.
 - ii. Per aggiungere il server senza collegarsi, fare clic sull'icona del segno più (+).




7. Con Fiery Remote Scan è possibile avviare le scansioni dal piano di copiatura della stampante o da un'unità ADF. È inoltre possibile accedere ai file acquisiti memorizzati in una mailbox. Selezionare **DA MAILBOX** oppure **SCANSIONE**. Se si sceglie **SCANSIONE**, selezionare le preferenze di scansione e fare clic sul pulsante **Scansione**.



8. Selezionare le opzioni di scansione, quindi selezionare **Scansione**.



9. Al termine della scansione, viene aperta la finestra di dialogo Anteprima e modifica. Utilizzare le opzioni disponibili nella finestra **Anteprima e modifica scansione**. Queste opzioni sono disponibili per singole pagine oppure, se è selezionato il pulsante **Applica a tutti**, per tutte le pagine del lavoro di scansione. **Nota:** è inoltre possibile acquisire altre pagine da aggiungere al lavoro di scansione esistente. Per istruzioni su come pulire le scansioni, consultare le pagine 6–7 della sezione “Inserire file PDF acquisiti”.

A decorative horizontal brushstroke spans the width of the page, starting with a yellow-to-orange gradient on the left and transitioning to a solid red on the right.

Per ulteriori informazioni e istruzioni sulla configurazione di Fiery Remote Scan, visitare il sito www.efi.com/it-it/

Per ulteriori download di software, risorse di formazione e così via, consultare le [risorse online di Fiery](#).



EFI fuels success.

We develop breakthrough technologies for the manufacturing of signage, packaging, textiles, ceramic tiles, and personalized documents, with a wide range of printers, inks, digital front ends, and a comprehensive business and production workflow suite that transforms and streamlines the entire production process, increasing your competitiveness and boosting productivity. Visit www.efi.com or call 650-357-3500 for more information.



Nothing herein should be construed as a warranty in addition to the express warranty statement provided with EFI products and services. The APPS logo, AutoCal, Auto-Count, Balance, BESTColor, BioVu, BioWare, ColorPASS, Colorproof, ColorWise, Command WorkStation, CopyNet, Cretachrom, Cretaprint, the Cretaprint logo, Cretaprinter, Cretaroller, Digital StoreFront, DirectSmile, DocBuilder, DocBuilder Pro, DockNet, DocStream, DSFdesign Studio, Dynamic Wedge, EDOX, EFI, the EFI logo, Electronics For Imaging, Entrac, EPCount, EPPhoto, EPRegister, EPStatus, Estimate, ExpressPay, FabriVU, Fast-4, Fiery, the Fiery logo, Fiery Driven, the Fiery Driven logo, Fiery JobFlow, Fiery JobMaster, Fiery Link, Fiery Navigator, Fiery Prints, the Fiery Prints logo, Fiery Spark, FreeForm, Hagen, Inkintensity, Inkware, LapNet, Logic, Metrix, MicroPress, MiniNet, Monarch, OneFlow, Pace, Pecas, Pecas Vision, PhotoXposure, PressVu, Printcafe, PrinterSite, PrintFlow, PrintMe, the PrintMe logo, PrintSmith, PrintSmith Site, PrintStream, Print to Win, Prograph, PSI, PSI Flexo, Radius, Remoteproof, RIPChips, RIP-While-Print, Screenproof, SendMe, Sincolor, Splash, Spot-On, TrackNet, UltraPress, UltraTex, UltraVu, UV Series 50, VisualCal, VUTEK, the VUTEK logo, and WebTools are trademarks of Electronics For Imaging, Inc. and/or its wholly owned subsidiaries in the U.S. and/or certain other countries. All other terms and product names may be trademarks or registered trademarks of their respective owners, and are hereby acknowledged.