

방법:

Fiery® JobMaster™으로  
페이지 스캔 및 가져오기



## 방법: Fiery JobMaster으로 페이지 스캔 및 가져오기

### 기능 개요

Fiery JobMaster는 이전에 스캔한 페이지를 PDF나 이미지 파일 형식으로 가져올 수 있을 뿐만 아니라, TWAIN 호환 스캐너 또는 Fiery Remote Scan을 사용하여 스캔한 페이지를 가져올 수 있습니다.

스캔한 문서를 기존의 전자 문서와 병합하면 원래 어플리케이션에서 문서를 재생성하는 시간과 비용을 줄여줍니다. JobMaster로 스캔 가져오기를 사용하면 이미지 정리 및 기울기 보정 기능을 사용하여 문서를 멋지게 보이도록 할 수 있습니다.

스캔한 페이지가 Fiery JobMaster에 삽입되면 Fiery JobMaster에서 나가지 않고 추가로 보정할 수 있습니다. 이 기능은 Microsoft 그림판, Mac의 Preview, Adobe Photoshop, GIMP 등 이미지 편집 어플리케이션과 통합하면 가능하기 때문에 물체를 모서리 주위에서 이동, 텍스트 추가, 원하는 이미지 편집기의 기타 편집 기능 등 추가로 편집할 수 있습니다.

### 목표

- JobMaster에서 새 작업 생성 및 스캔한 이미지 삽입
- 스캔한 이미지와 PDF 파일을 가져와서 삽입합니다.
  - 스캔한 이미지 수정 및 정리

- 밝기, 대비, 선명도,
- 기울기 보정, 스펙클 보정, 회전, 자르기 도구 사용

### 추가 리소스

추가 소프트웨어 다운로드, 교육 리소스 등을 보려면 [Fiery 온라인 리소스](#)를 방문하십시오. 자세한 내용은 [Fiery JobMaster으로 페이지 스캔 및 편집](#) 문서를 참조하십시오.

### 시작하기 전에

- Fiery Command WorkStation® 6.2 이상을 열고 Fiery JobMaster를 지원하는 Fiery FS300 Pro를 실행하는 하나 이상의 Fiery server에 연결하십시오.
  - 지원되는 프린터 최신 목록을 보려면 [www.efi.com/Fiery\\_JobMaster](http://www.efi.com/Fiery_JobMaster)를 방문하십시오.
- Fiery JobMaster의 무료 30일 체험을 신청하려면 다음으로 이동하십시오. <http://fiery.efi.com/JobMaster/freetrial30>
- Command WorkStation을 실행하는 컴퓨터에서 Fiery JobMaster 라이선스를 활성화합니다.
- 출력을 인쇄하기 전에 프린터와 Fiery server가 보정되었는지 확인합니다.

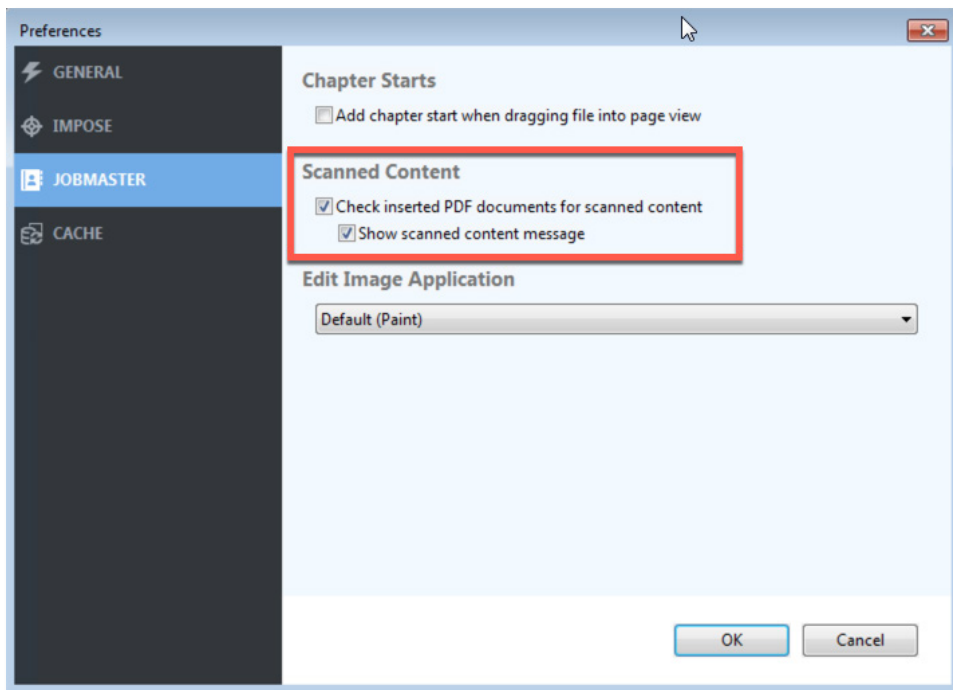
## 페이지 스캔 및 가져오기

### JobMaster 스캔 환경 설정

스캔한 콘텐츠의 Fiery JobMaster 환경설정에는 스캔한 콘텐츠에 삽입된 PDF 문서를 검사하는 옵션이 있습니다. 스캔한 콘텐츠를 문서에서 감지한 경우 스캔 정리 옵션이 미리 보기 및 편집 대화 상자에 표시됩니다.

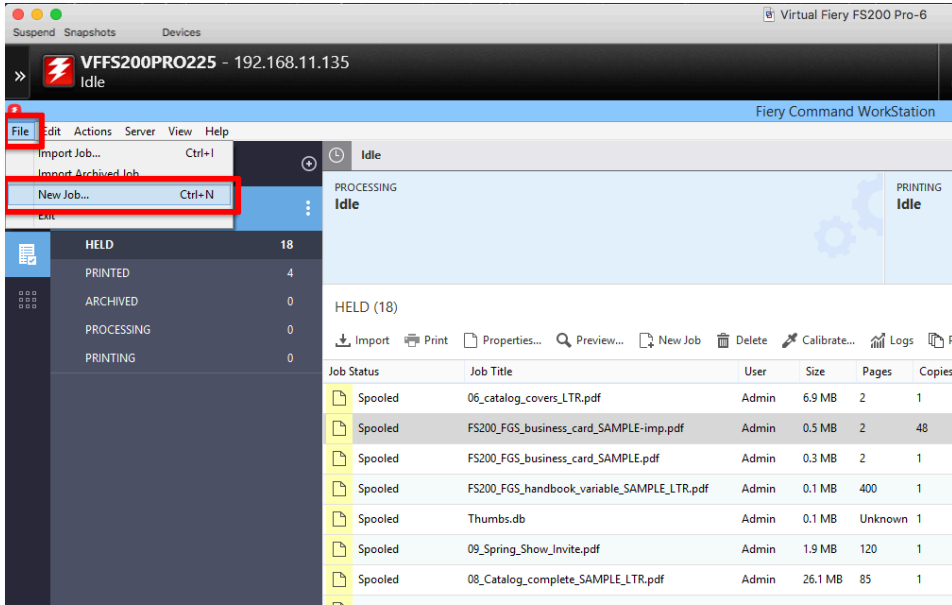
JobMaster 환경설정을 설정하는 방법:

1. Command WorkStation 보류 대기열 도구 모음에서 **새 작업**을 선택합니다.
2. JobMaster의 상단에 있는 메뉴에서 **편집 > 환경설정**을 선택합니다.
3. 왼쪽 열에서 **JobMaster**를 선택합니다.
4. 스캔한 콘텐츠에서 JobMaster가 스캔한 콘텐츠에 삽입된 PDF 문서를 검사하도록 하거나 스캔한 콘텐츠 표시가 감지된 경우 경고 메시지를 표시하려면 상자를 선택합니다.

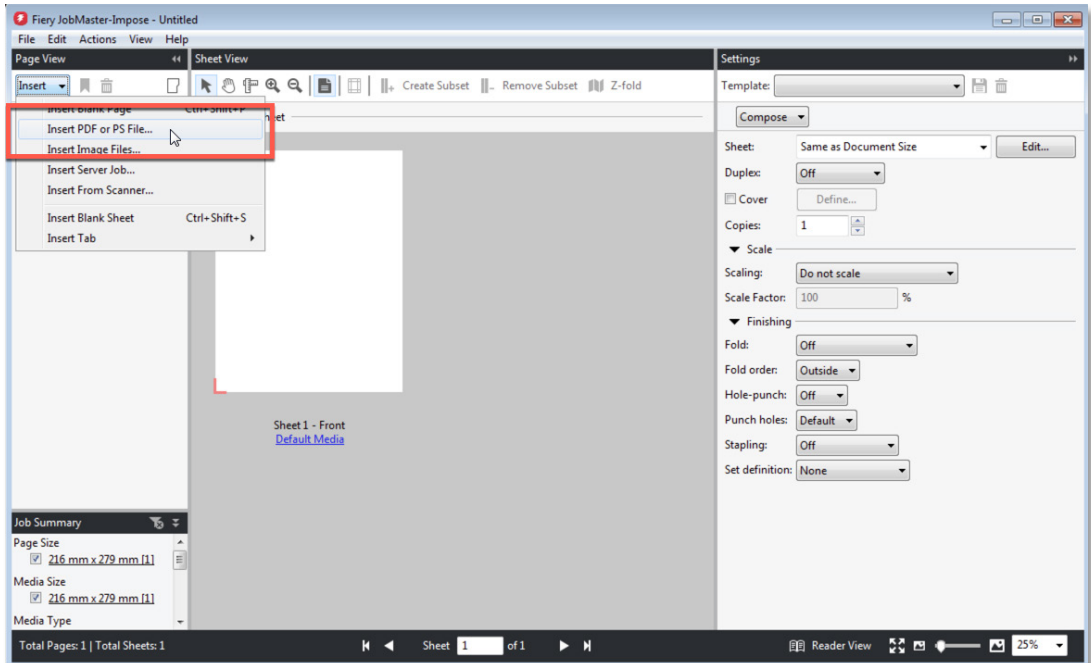


## 스캔한 PDF 파일 삽입

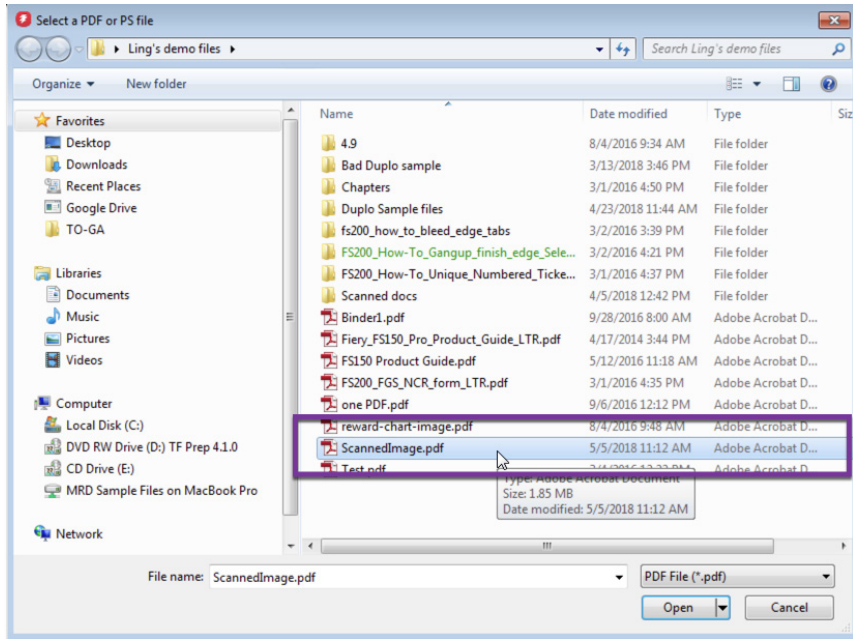
1. Command WorkStation 드롭다운 메뉴에서 **파일 > 새 작업**을 선택하여 Fiery JobMaster를 실행합니다.



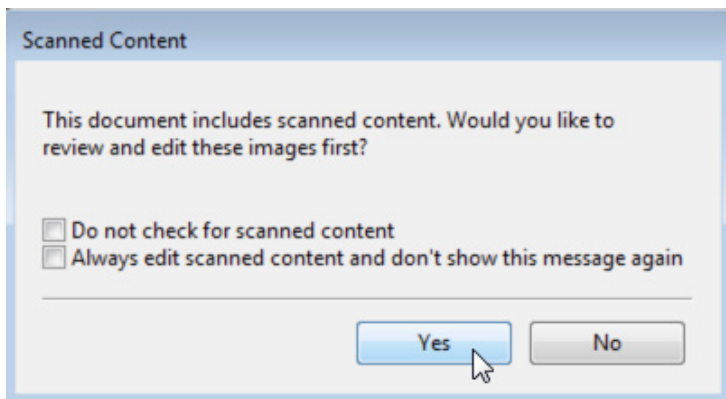
2. **페이지 보기** 창에서 **삽입** 드롭다운 메뉴를 엽니다. **PDF 또는 PS 파일 삽입**을 선택하면 기본 파일 탐색기 창이 열립니다.



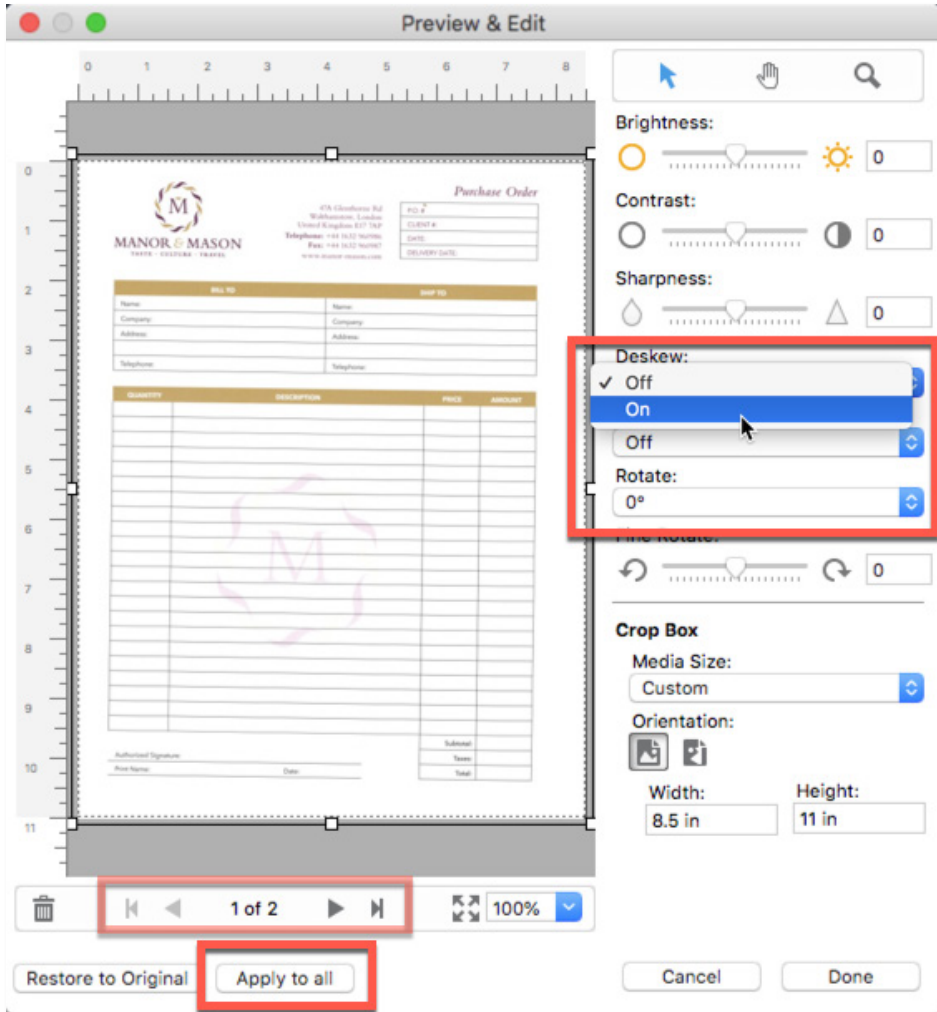
3. 샘플 파일인 **ScannedImage.pdf**를 강조 표시하고 열기를 선택합니다.



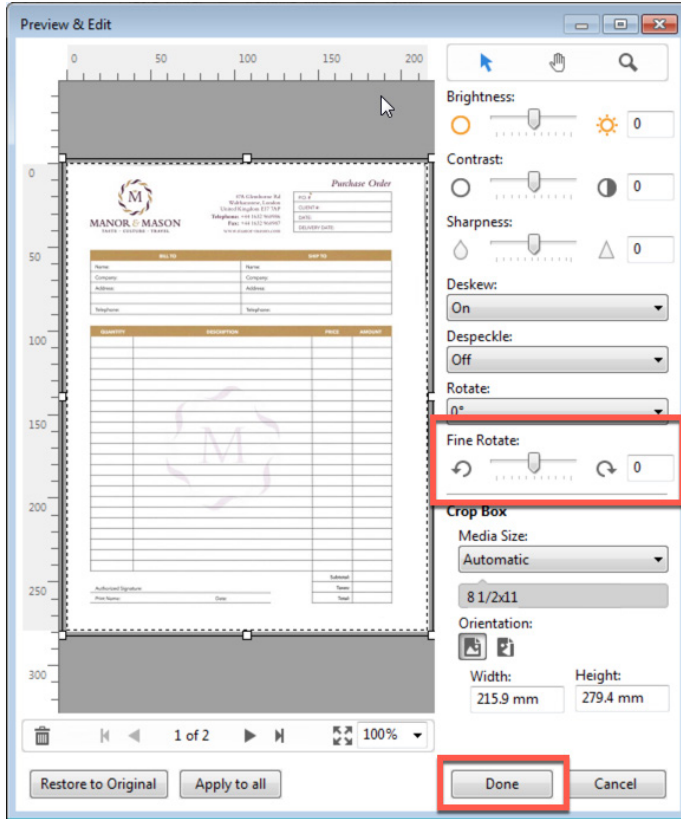
4. 스캔한 콘텐츠 대화 상자에서 예를 선택하여 이 이미지를 검토하고 편집합니다.  
Fiery JobMaster에서 스캔한 페이지를 자동으로 감지하고 미리 보기 및 편집 창을 엽니다.



5. 기울기 보정을 선택하고 켜기(On)를 선택합니다. 기울기 보정 페이지 설정을 스캔의 모든 페이지에 설정하려면 **전체 적용**을 선택합니다. 모든 페이지를 일괄 변경한 후 개별 페이지를 계속 교정할 수 있습니다. **앞으로** 및 **뒤로 화살표**를 사용하여 페이지를 스크롤합니다.

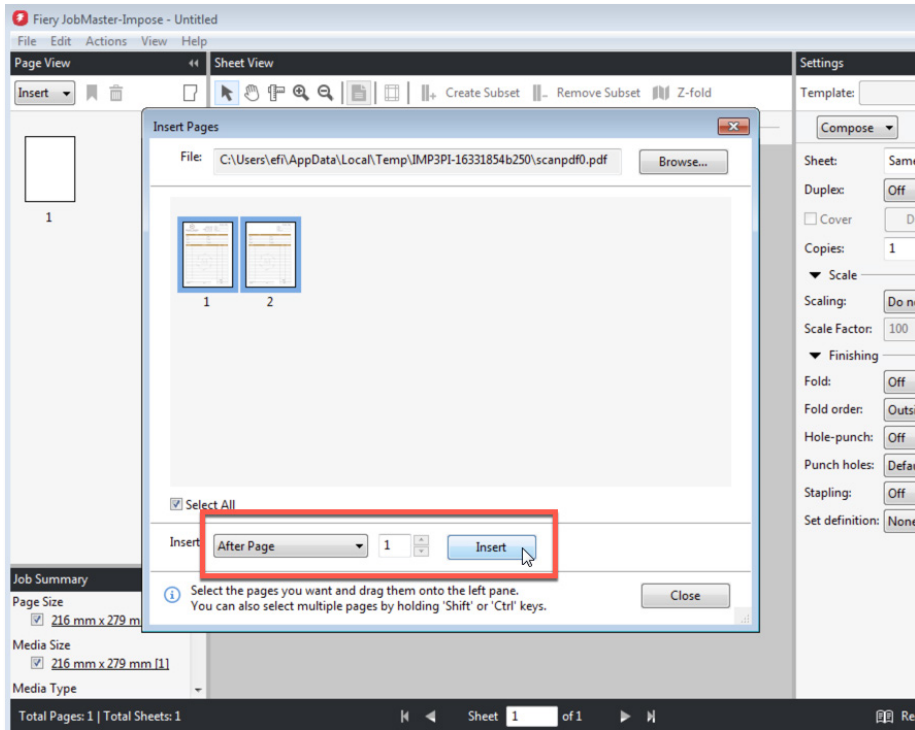


6. 기울기 보정 기능을 선택하면 자동으로 스캔 페이지를 회전하여 대상 페이지와 수평으로 나란히 정렬되지만 일부 페이지는 약간의 각도 조정이 필요합니다. **미세 회전** 슬라이더를 사용하여 정확하게 교정합니다.



7. 완료 버튼을 선택하여 미리 보기 및 편집 기능을 닫으면 자동으로 **페이지 삽입** 창이 열립니다.

8. 교정된 페이지가 표시됩니다. **모두 선택** 확인란을 클릭하여 모든 페이지를 선택합니다. **삽입** 섹션에서 **페이지 이후**를 선택하고 페이지 번호 **1**을 설정합니다. **삽입** 버튼을 클릭합니다.



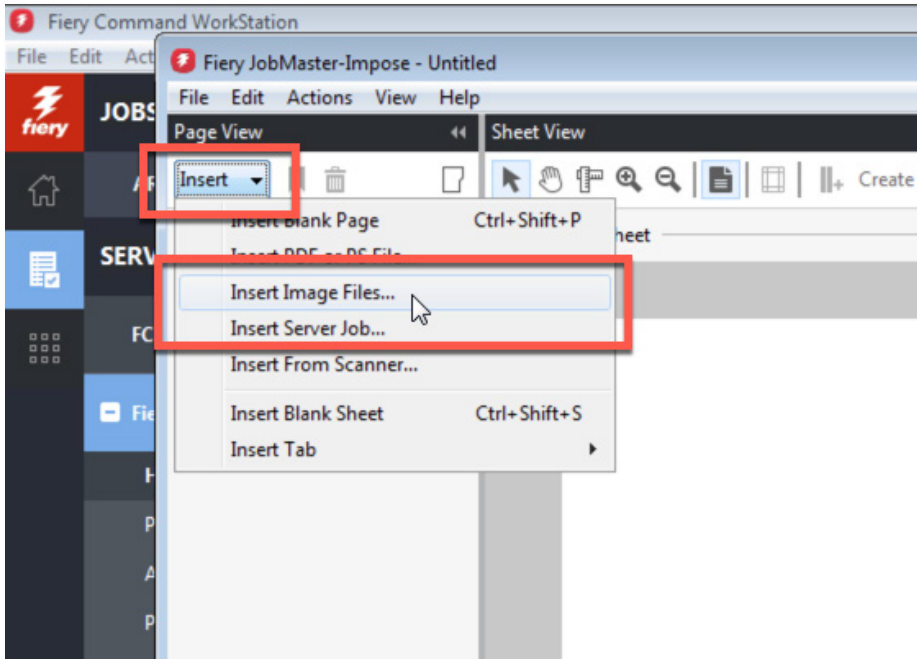
새 콘텐츠가 표지 페이지 뒤에 삽입됩니다.

업데이트된 문서는 **Impose**에서 임포지션 또는 시트 설정을 추가하거나 작업 속성의 마감 설정에서 추가로 사용자 지정할 수 있습니다.

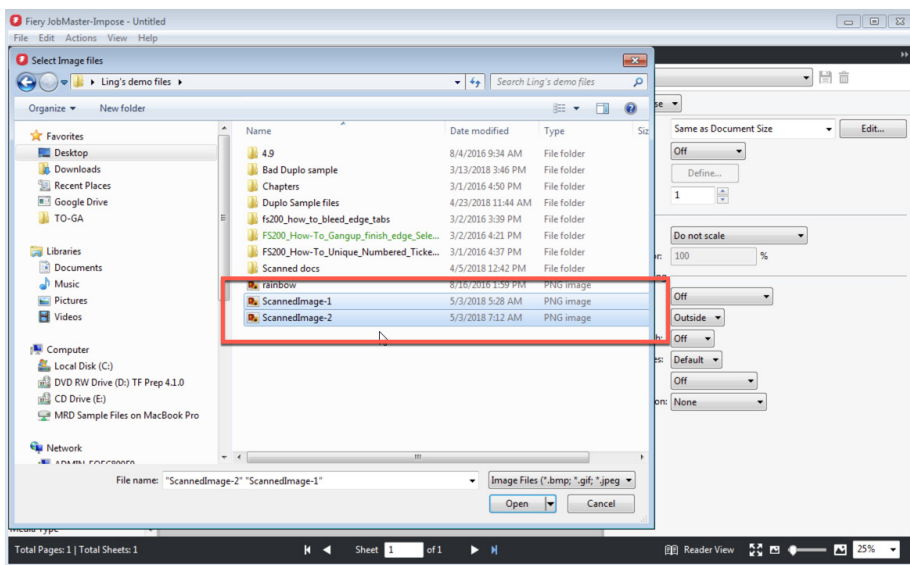


## 이미지 파일 삽입

1. Command WorkStation 도구 모음에서 **파일 > 새 작업**을 선택합니다.  
삽입 > 이미지 파일 삽입을 선택합니다.



2. **ScannedImage-1.png**와 **ScannedImage-2.png** 이미지 파일을 찾아서 강조 표시한 후 열기를 선택합니다. Fiery 서버에서 이 파일이 스캔한 이미지인지를 자동으로 감지한 후 미리 보기 및 편집 기능을 엽니다.

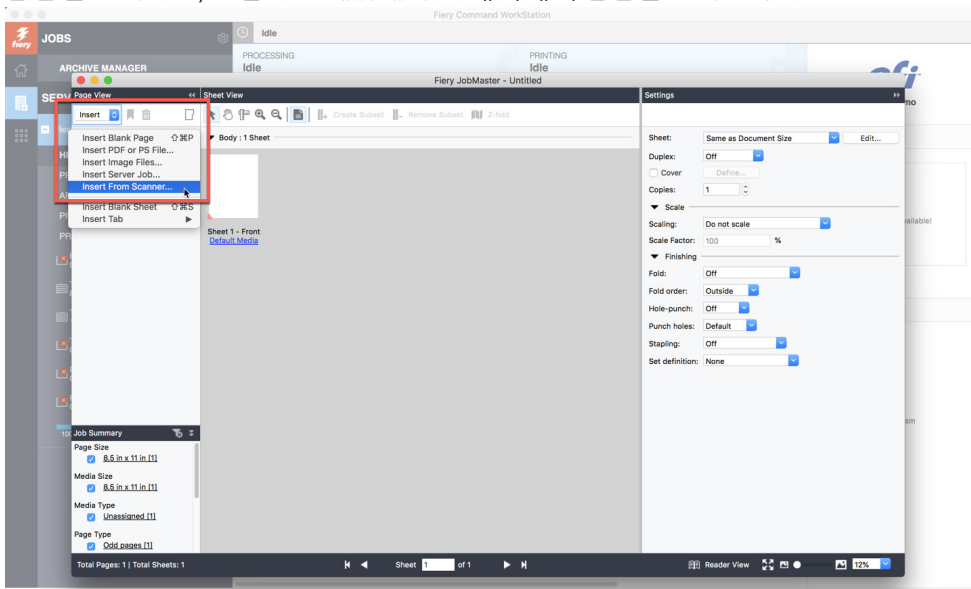


- 일부 이미지는 작업에 삽입되기 전에 수정해야 합니다. 미리 보기 및 편집 도구에는 밝기, 대비, 선명도 컨트롤이 있습니다. 기울기 보정, 스펙클 보정, 회전, 미세 회전 컨트롤. 스캔을 정리하는 방법은 5~8 단계의 "스캔한 PDF 파일 삽입" 섹션을 참조하십시오.

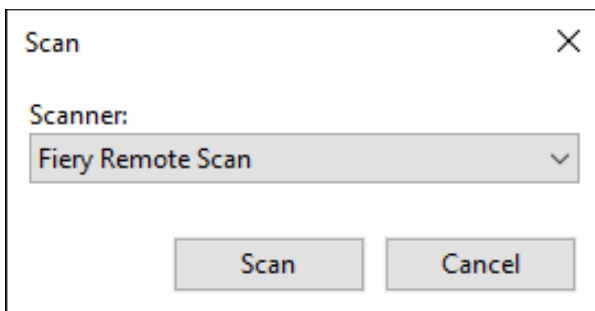
## 스캐너에서 삽입:

스캐너에서 삽입을 사용하면 프린터 유리, 자동 문서 급지장치(ADF) 또는 TWAIN 호환 스캐너에서 스캔을 시작할 수 있습니다.

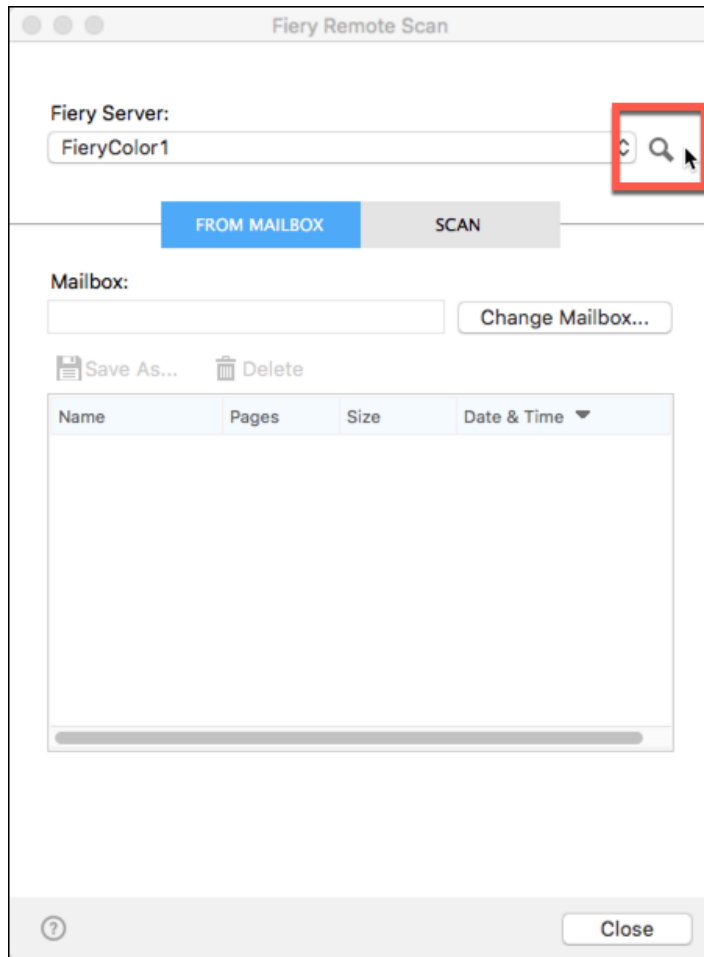
- Command WorkStation 도구 모음에서 새 작업을 선택합니다.  
삽입을 선택하고, 드롭다운 메뉴에서 스캐너에서 삽입을 선택합니다.



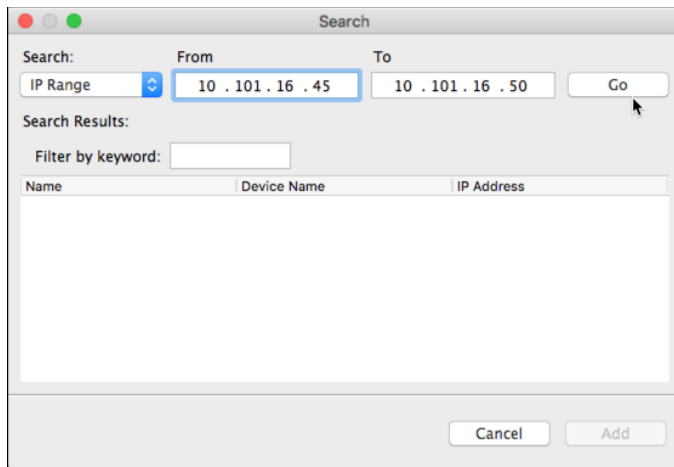
- 선택하지 않은 경우, 스캐너 목록에서 **Fiery Remote Scan**을 선택하고 스캔을 클릭합니다. TWAIN 플러그인이 컴퓨터에 설치된 경우 다른 스캐너를 선택할 수 있습니다.



3. Fiery 선택 아이콘(확대경)을 클릭하여 서버에 연결 대화 상자를 엽니다.



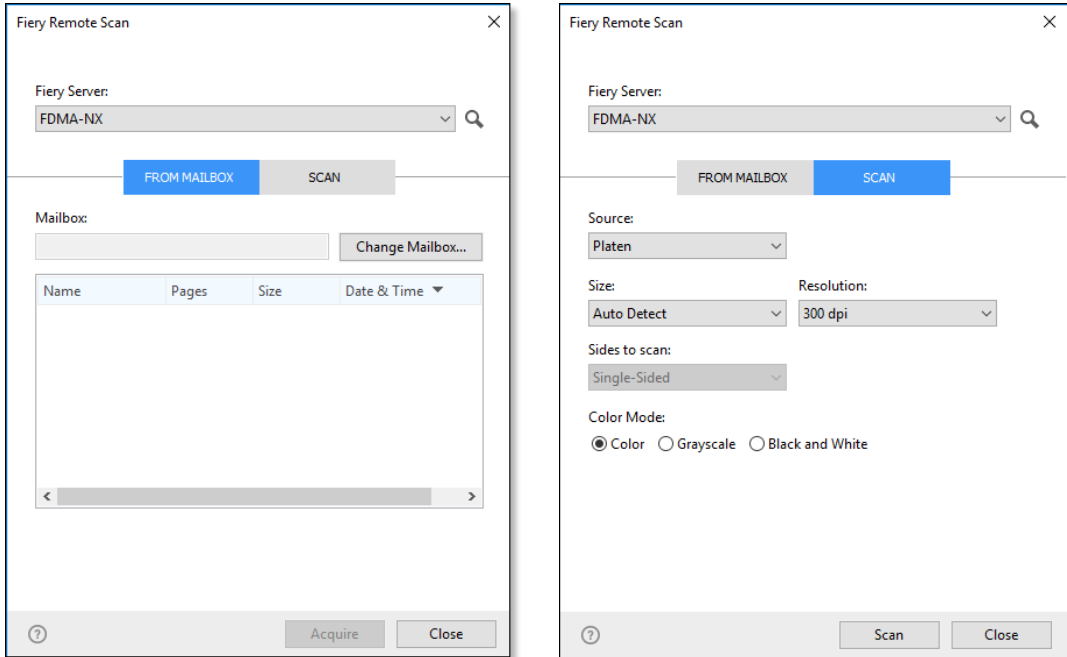
4. Fiery 서버를 검색하려면 다음 중 하나를 수행합니다.
  - i. 자동 검색을 선택합니다.
  - ii. IP 범위 또는 서브넷을 선택하여 검색 범위를 지정합니다.
5. 이동을 클릭합니다. 표시된 결과를 키워드로 필터합니다.



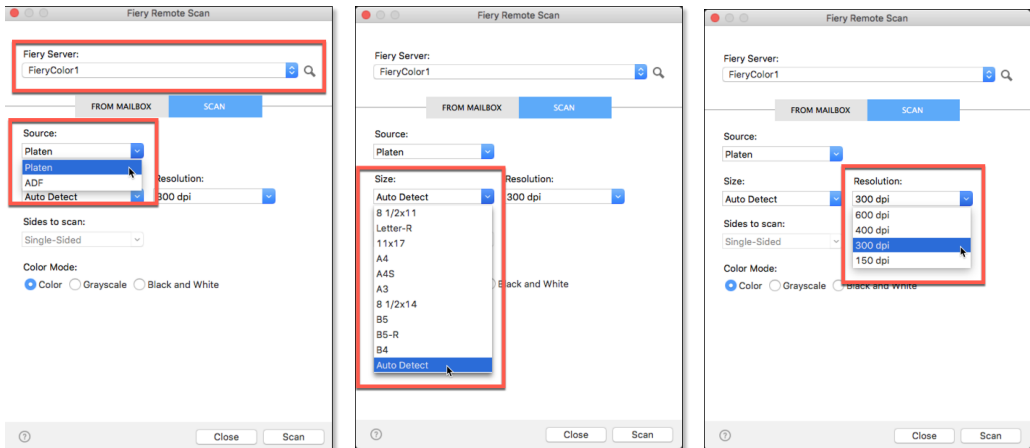
6. 추가를 클릭하고 다음 중 하나를 수행합니다.
  - i. 서버를 추가하여 연결하려면 연결을 클릭합니다.
  - ii. 연결하지 않고 서버를 추가하려면 + 기호 아이콘을 클릭합니다.



7. **Fiery Remote Scan**을 사용하여 프린터 유리 또는 **ADF**(자동 문서 급지장치)에서 스캔을 시작할 수 있습니다. 메일함에 저장된 스캔 파일도 액세스할 수 있습니다. **메일함**에서 또는 **스캔**을 선택합니다. **스캔**을 선택한 경우, 스캔 환경설정을 선택하고 **스캔** 버튼을 선택합니다.



8. 스캔 옵션을 선택하고 **스캔**을 선택합니다.



9. 스캔이 완료되면 미리 보기 및 편집 대화 상자가 열립니다. **스캔 미리 보기 및 편집** 창에서 옵션을 엽니다. 이 옵션은 페이지 기준에 따라 다르거나, **전체에 적용** 버튼을 선택한 경우 스캔 작업의 모든 페이지에 적용됩니다. **참고:** 추가 페이지도 스캔하여 기존 스캔 작업에 추가할 수 있습니다. 스캔을 정리하는 방법은 6~7 페이지의 "스캔한 PDF 파일 삽입" 섹션을 참조하십시오.

Fiery Remote Scan에 대한 자세한 내용과 지침은 [www.efi.com](http://www.efi.com)을 방문하십시오.

추가 소프트웨어 다운로드, 교육 리소스 등을 보려면 [Fiery 온라인 리소스](#)를 방문하십시오.



## EFI fuels success.

We develop breakthrough technologies for the manufacturing of signage, packaging, textiles, ceramic tiles, and personalized documents, with a wide range of printers, inks, digital front ends, and a comprehensive business and production workflow suite that transforms and streamlines the entire production process, increasing your competitiveness and boosting productivity. Visit [www.efi.com](http://www.efi.com) or call 650-357-3500 for more information.



Nothing herein should be construed as a warranty in addition to the express warranty statement provided with EFI products and services. The APPS logo, AutoCal, Auto-Count, Balance, BESTColor, BioVu, BioWare, ColorPASS, Colorproof, ColorWise, CommandWorkStation, CopyNet, Cretachrom, Cretaprint, the Cretaprint logo, Cretaprinter, Cretaroller, Digital StoreFront, DirectSmile, DocBuilder, DocBuilder Pro, DockNet, DocStream, DSFdesign Studio, Dynamic Wedge, EDOX, EFI, the EFI logo, Electronics For Imaging, Entrac, EPCount, EPPhoto, EPRegister, EPStatus, Estimate, ExpressPay, FabriVU, Fast-4, Fiery, the Fiery logo, Fiery Driven, the Fiery Driven logo, Fiery JobFlow, Fiery JobMaster, Fiery Link, Fiery Navigator, Fiery Prints, the Fiery Prints logo, Fiery Spark, FreeForm, Hagen, Inkensity, Inkware, LapNet, Logic, Metrix, MicroPress, MiniNet, Monarch, OneFlow, Pace, Pegasus, Pegasus Vision, PhotoXposure, PressVu, Printcafe, PrinterSite, PrintFlow, PrintMe, the PrintMe logo, PrintSmith, PrintSmith Site, PrintStream, Print to Win, Prograph, PSI, PSI Flexo, Radius, Remoteproof, RIPChips, RIP-While-Print, Screenproof, SendMe, Sincolor, Splash, Spot-On, TrackNet, UltraPress, UltraTex, UltraVu, UV Series 50, VisualCal, VUTEK, the VUTEK logo, and WebTools are trademarks of Electronics For Imaging, Inc. and/or its wholly owned subsidiaries in the U.S. and/or certain other countries. All other terms and product names may be trademarks or registered trademarks of their respective owners, and are hereby acknowledged.