

Handleiding:

Pagina's scannen en
importeren met
Fiery® JobMaster™



Handleiding: Pagina's scannen en importeren met Fiery JobMaster

Overzicht van de functies

Fiery JobMaster biedt de mogelijkheid om gescande pagina's te importeren met een TWAIN-compatibele scanner of met Fiery Remote Scan, naast het importeren van eerder gescande pagina's in PDF- of afbeeldingsbestandsindeling.

Het samenvoegen van gescande documenten met bestaande elektronische documenten spaart tijd en kosten voor het opnieuw maken van het document in de oorspronkelijke toepassing. Door scans te importeren met JobMaster kunt u functies voor afbeeldingen opschonen en rechtzetten voor een fraai uiterlijk van uw document.

Zodra de gescande pagina's zijn ingevoegd in Fiery JobMaster, kunnen gebruikers deze verder bijwerken zonder Fiery JobMaster te sluiten. Dit is mogelijk door integratie in toepassingen waarmee afbeeldingen kunnen worden bewerkt, zoals Microsoft Paint, Preview op Mac, Adobe Photoshop en GIMP, zodat u verdere bewerkingen kunt toepassen, zoals bewegende objecten rondom de pagina, tekst toevoegen en andere bewerkingsfuncties die worden ondersteund door de gekozen afbeeldingseditor.

Doelstellingen

- Een nieuwe taak maken in JobMaster en een gescande afbeelding invoegen
- Gescande afbeeldingen en PDF-bestanden importeren en invoegen
 - Gescande afbeeldingen bewerken en opschonen

- Gebruik de hulpmiddelen Brightness (Helderheid), Contrast, Sharpness (Scherpte)
- Deskew (Rechtzetten), Despeckle (Vlekken verwijderen), Rotate (Roteren) en Crop (Bijsnijden)

Aanvullende bronnen

Ga voor aanvullende软件下载downloads, trainingsbronnen en meer naar [Fiery Online Resources](#). Raadpleeg het document: [Scan and edit pages with Fiery JobMaster](#) (Pagina's scannen en bewerken) voor meer informatie.

Voordat u begint

- Open Fiery Command WorkStation® 6.2 of hoger en maak verbinding met een Fiery-server met Fiery FS300 Pro die Fiery JobMaster ondersteunt.
 - Ga voor de bijgewerkte lijst met ondersteunde printers naar [www.efi.com/Fiery JobMaster](http://www.efi.com/Fiery_JobMaster)
- Ga voor het aanvragen van de gratis proefperiode van 30 dagen van Fiery JobMaster naar: <http://fiery.efi.com/JobMaster/freetrial30>
- Activeer de Fiery JobMaster-licentie op de computer waarop Command WorkStation wordt uitgevoerd.
- Zorg ervoor dat de printer en de Fiery-server zijn gekalibreerd voordat u afdrukt.

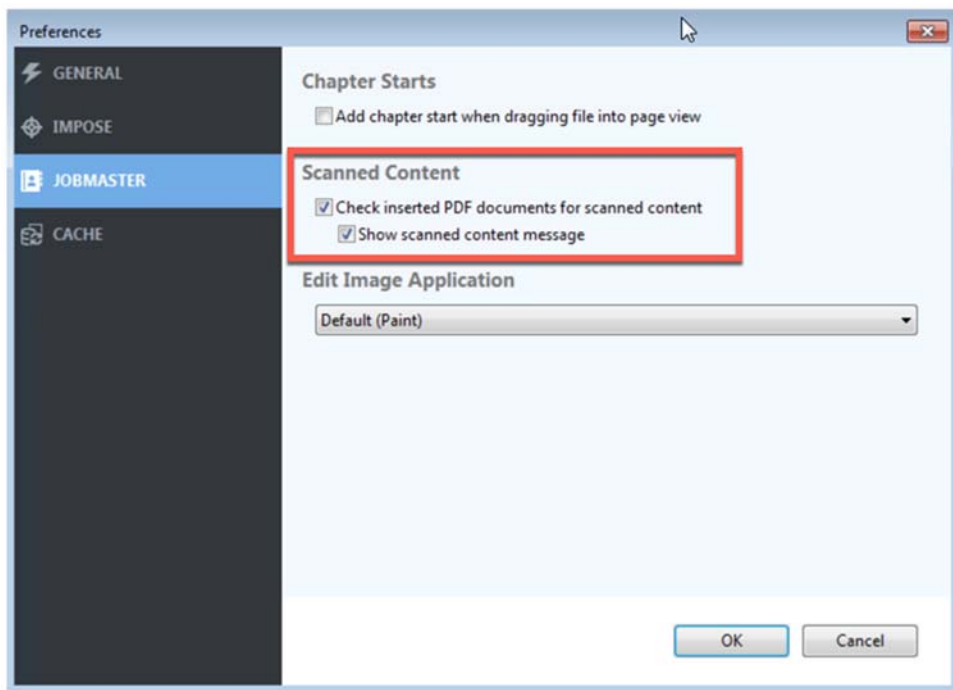
Pagina's scannen en importeren

Scanvoorkeuren voor JobMaster instellen

Met de voorkeuren voor gescande inhoud van Fiery JobMaster hebt u de opties om ingevoegde PDF-documenten te controleren op gescande inhoud. Wanneer gescande inhoud in het document wordt herkend, worden opties voor het opschonen van de scan aangeboden in het dialoogvenster Preview and Edit (Voorbeeldweergave en Bewerken).

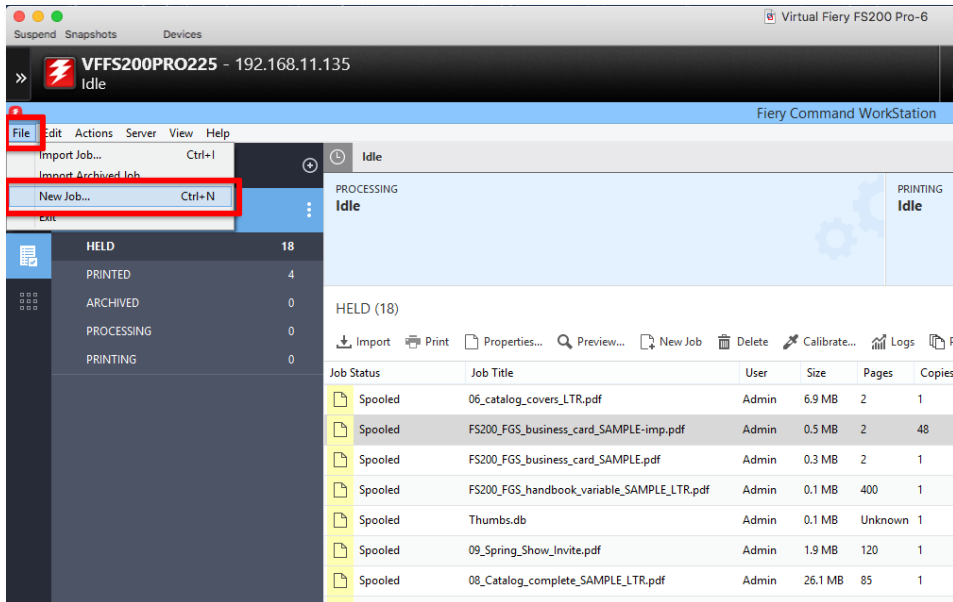
Uw JobMaster-voorkeuren instellen:

1. Selecteer in de werkbalk van de Command WorkStation-wachtrij GEBLOKKEERD de optie **Nieuwe taak**
2. Selecteer in JobMaster **Edit > Preferences (Bewerken > Voorkeuren)** in de bovenste werkbalk.
3. Selecteer in de linkerkolom **JobMaster**.
4. Schakel onder Scanned Content (Gescande inhoud) het betreffende vak in als u wilt dat JobMaster **ingevoegde PDF's controleert op gescande inhoud** of als u een waarschuwingsbericht wilt weergeven wanneer **gescande inhoud** wordt herkend.

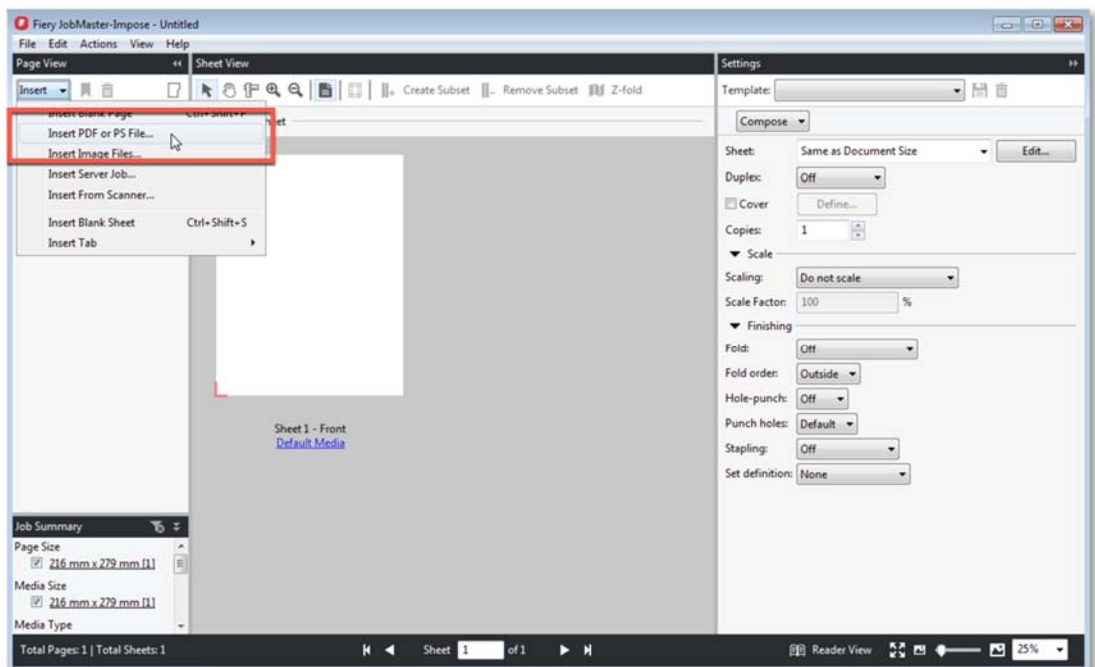


Ingevoegde gescande PDF-bestanden

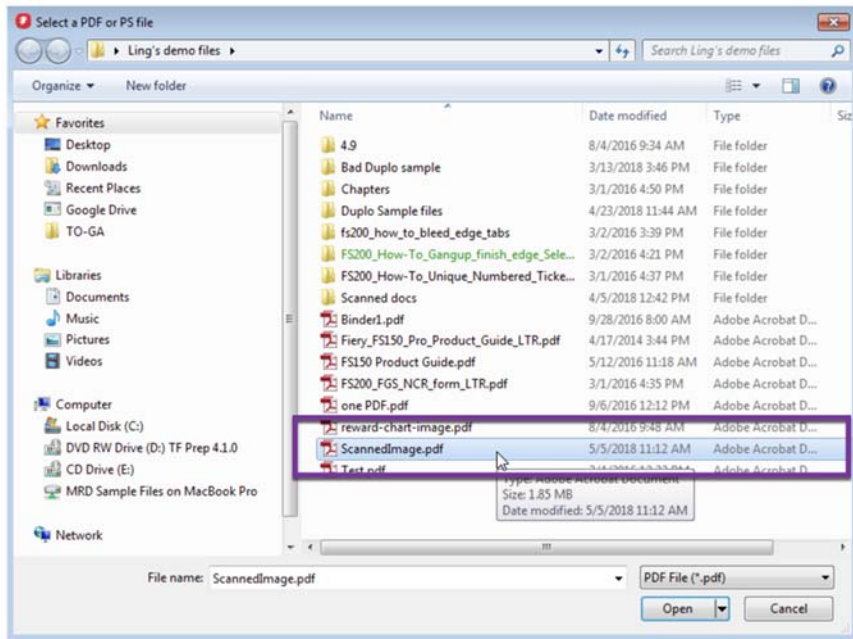
1. Start Fiery JobMaster door in het Command WorkStation-vervolgkeuzemenu **File > New Job** (**Bestand > Nieuwe taak**) te selecteren.



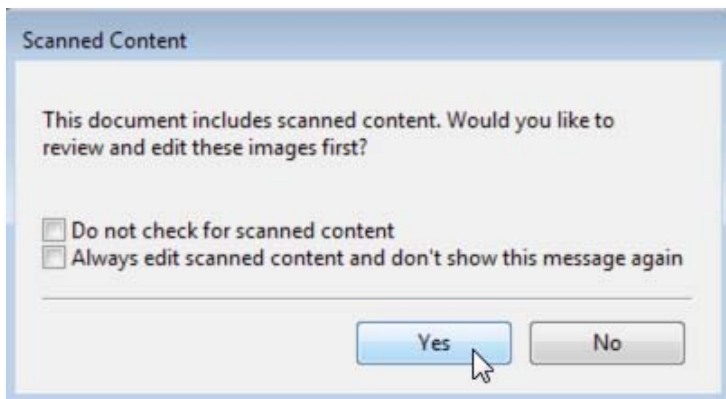
2. Open het vervolgkeuzemenu **Insert** (Invoegen) op het deelvenster **Page View** (**Paginaweergave**). Selecteer **Insert PDF or PS File** (PDF- of PS-bestand invoegen). Er wordt een standaardvenster voor het selecteren van een bestand geopend.



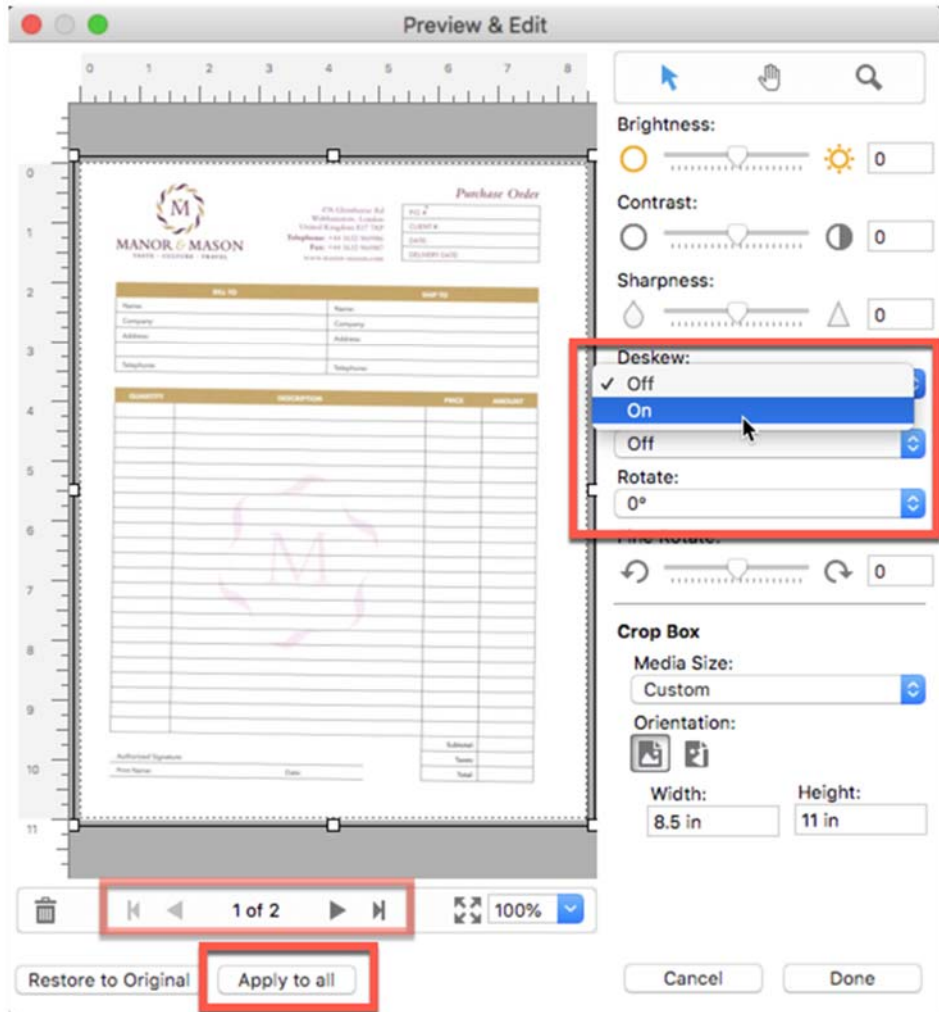
3. Markeer het voorbeeldbestand **ScannedImage.pdf** en selecteer **Open (Openen)**.



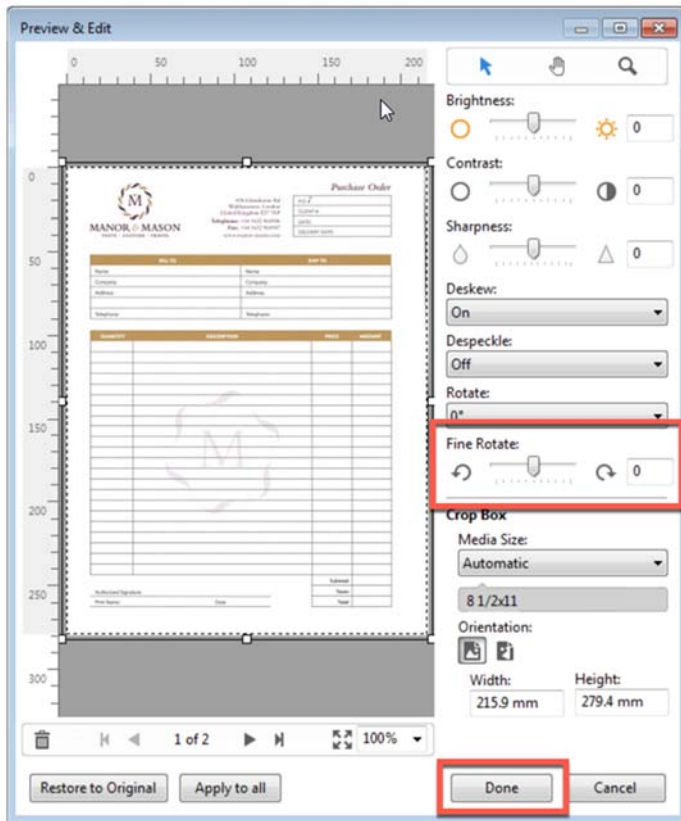
4. Selecteer **Yes (Ja)** in het dialoogvenster **Scanned Content** (Gescande inhoud) om deze afbeeldingen te controleren en bewerken. Fiery JobMaster herkent automatisch welke pagina's gescand zijn, en opent het venster **Preview & Edit (Voorbeeldweergave en bewerken)**.



5. Selecteer **Deskew (Rechtzetten)** en kies **On (Aan)**. Als u de pagina-instelling **Deskew (Rechtzetten)** wilt toepassen op alle pagina's in de scan, selecteert u **Apply to all (Overall toepassen)**. Na het maken van algemene wijzigingen voor alle pagina's kunt u doorgaan met het corrigeren van afzonderlijke pagina's. Gebruik de **pijlen vooruit en achteruit** om door de pagina's te bladeren.

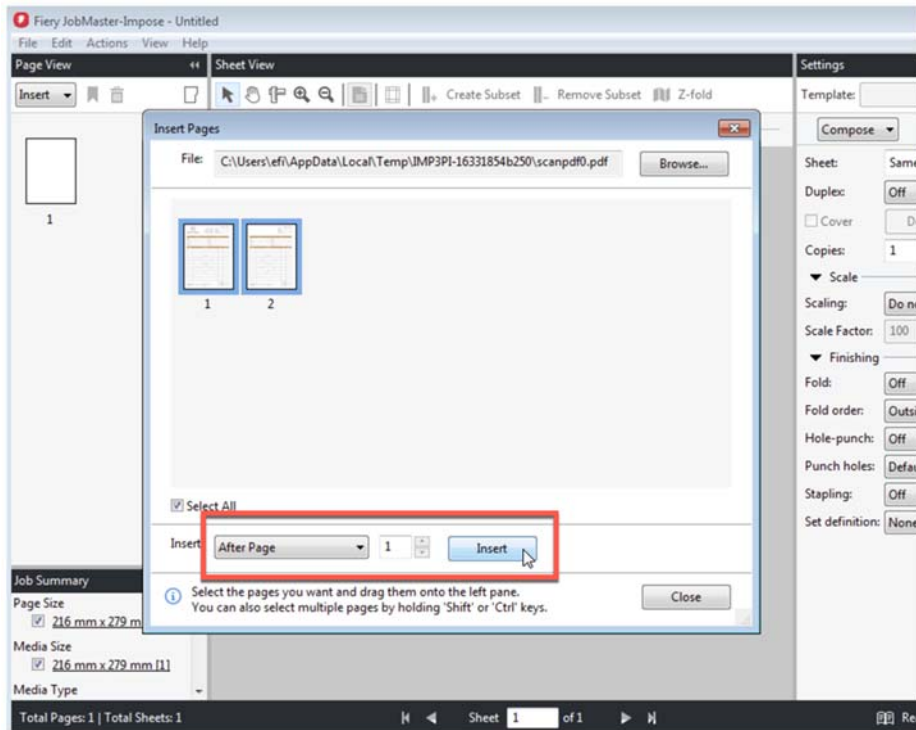


6. Ook al wordt door het selecteren van **Deskew (Rechtzetten)** de gescande pagina automatisch zo wordt geroteerd dat de uitlijning horizontaal parallel is aan de doelpagina, kan het zijn dat voor sommige pagina's kleine aanpassingen aan de hoek moeten worden gedaan. Gebruik de schuifbalk **Fine Rotation (Fijne rotatie)** om de correctie door te voeren.



7. Selecteer **Done (Gereed)** om de functie **Preview & Edit (Voorbeeldweergave en bewerken)** te sluiten en automatisch het venster **Insert Pages (Pagina's invoeren)** te openen.

8. De gecorrigeerde pagina's worden weergegeven. Klik op het selectievak **Select All** (**Alles selecteren**) om alle pagina's te kiezen. Selecteer in het gedeelte **Insert** (**Invoegen**) **After Page** (**Na pagina**) en stel het paginanummer in op 1. Klik op de knop **Insert** (**Invoegen**).

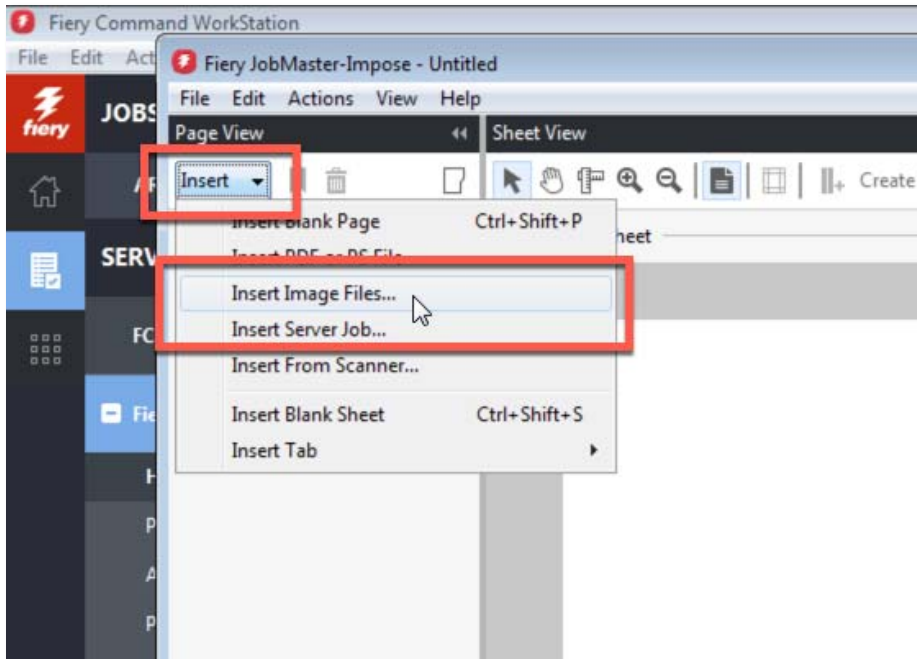


De nieuwe inhoud wordt na de voorpagina ingevoegd.

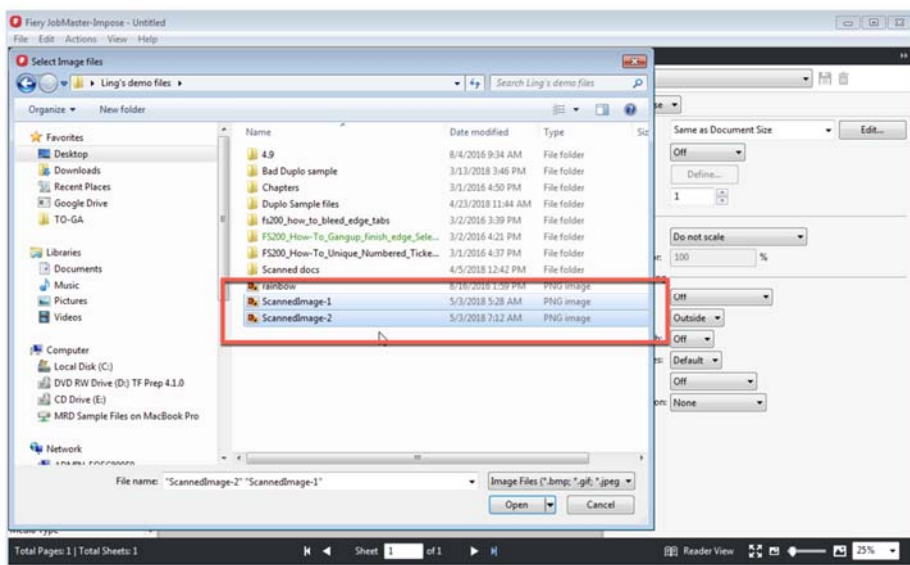
Het bijgewerkte document kan verder worden bewerkt door inslag- of vel-instellingen toe te voegen in Impose en de instellingen in Job Properties (Taakeigenschappen) te voltooien.

Afbeeldingsbestanden invoegen

1. Selecteer op de Command WorkStation-werkbalk **File > New Job (Bestand > Nieuwe taak)**.
Selecteer **Insert > Insert Image Files (Invoegen > Afbeeldingsbestanden invoegen)**.



2. Zoek en markeer de afbeeldingsbestanden **ScannedImage-1.png** en **ScannedImage-2.png** en selecteer **Open (Openen)**. De Fiery-server herkent automatisch dat dit een gescande afbeelding is en opent de functie **Preview & Edit (Voorbeeldweergave en bewerken)**.

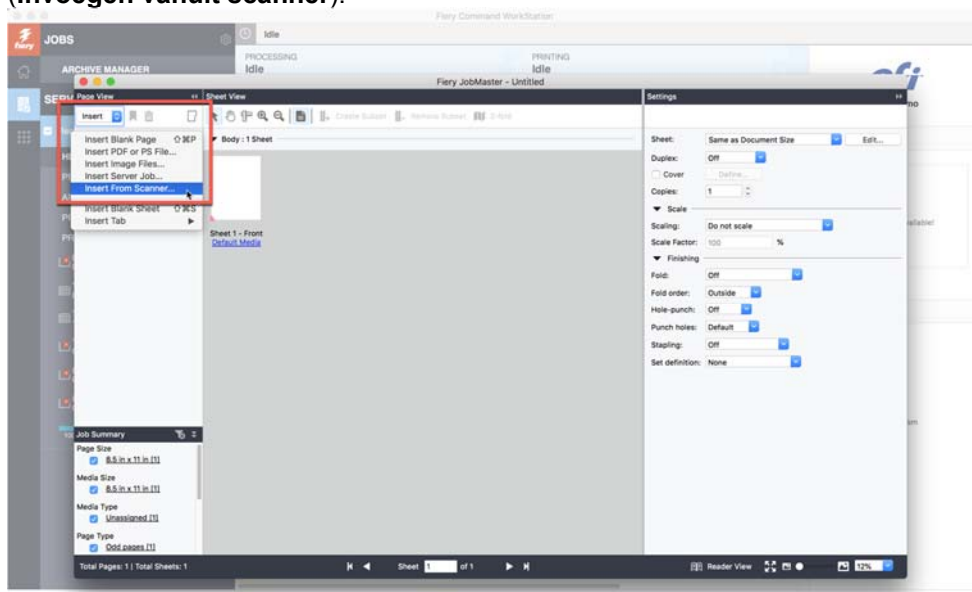


3. Sommige afbeeldingen moeten mogelijk worden bewerkt voordat ze in de taak kunnen worden ingevoegd. Hulpmiddelen voor **Preview & Edit (Voorbeeldweergave en bewerken)** zijn onder andere Brightness (Helderheid), Contrast, Sharpness (Scherpte), Deskew (Rechtzetten), Despeckle (Vlekken verwijderen) en Fine Rotate (Fijne rotatie). Raadpleeg het gedeelte "Gescande PDF-bestanden invoegen" stap 5-8 voor instructies voor het opschonen van scans.

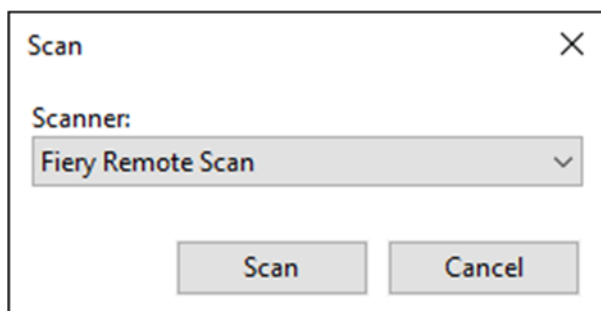
Insert from Scanner (Invoegen vanuit scanner):

Met de functie Insert from Scanner (Invoegen vanuit scanner) kunt u scans starten vanaf het printerglasplaat, een automatische documentvoeding (ADF) of een TWAIN-compatibele scanner.

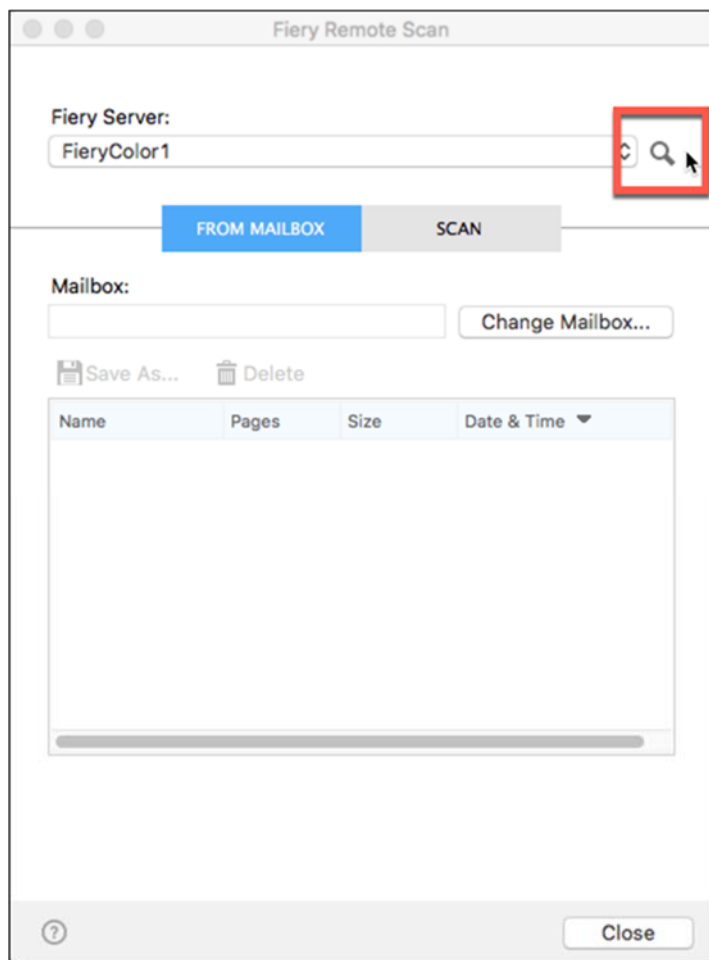
1. Selecteer op de Command WorkStation-werkbalk **New Job (Nieuwe taak)**. Selecteer **Insert** (Invoegen) en kies in het vervolgkeuzemenu **Insert From Scanner** (Invoegen vanuit scanner).



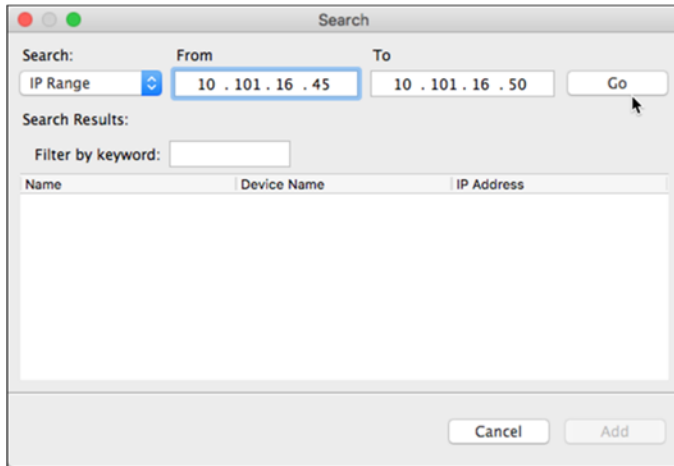
2. Kies **Fiery Remote Scan** in de lijst van scanners als deze niet is geselecteerd en klik op **Scan (Scannen)**. U kunt een andere scanner selecteren als de TWAIN-invoegtoepassing van deze scanner op uw computer is geïnstalleerd.



3. Klik op het pictogram voor het kiezen van een Fiery (vergrootglas) om het dialoogvenster Connector to Server (Verbinding maken met server) te openen.



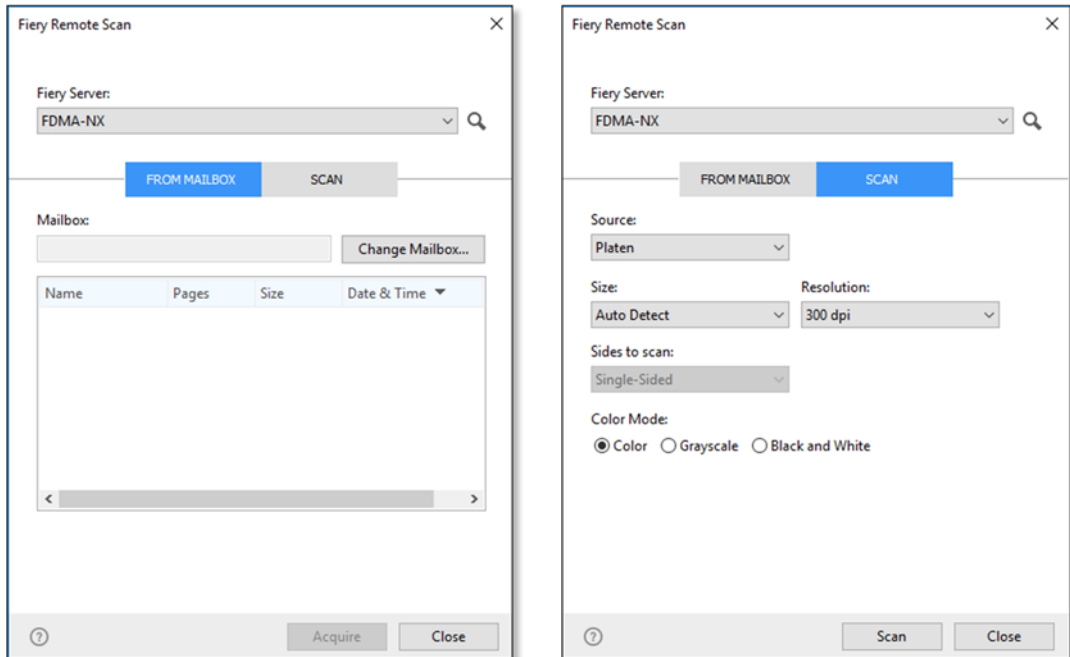
4. Kies een van de volgende mogelijkheden om een Fiery-server te zoeken:
 - i. Selecteer Auto Search (Automatisch zoeken).
 - ii. Selecteer IP-bereik of Subnet om een bereik op te geven waarin u wilt zoeken.
5. Klik op Start. Filter de weergegeven resultaten op trefwoord.



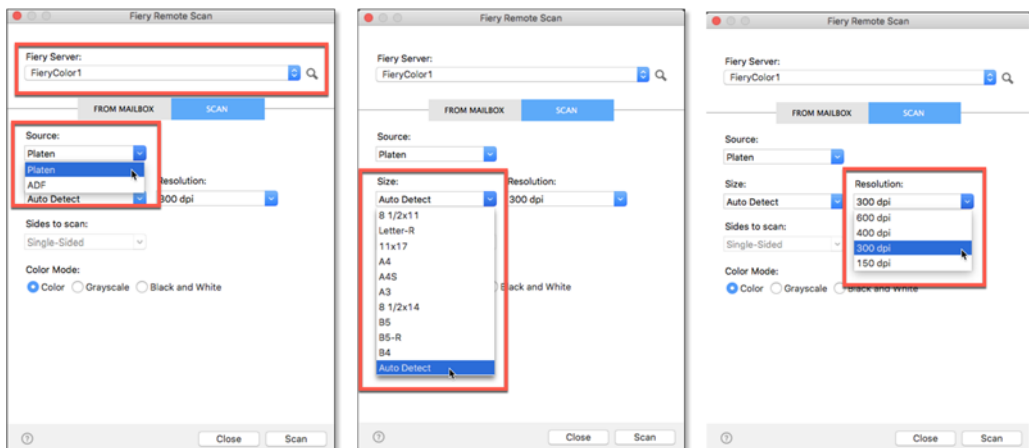
6. Klik op Add (Toevoegen) en kies een van de volgende mogelijkheden:
 - i. Als u de server wilt toevoegen en er verbinding mee wilt maken, klikt u op Connect (Verbinden).
 - ii. Als u de server wilt toevoegen zonder er verbinding mee te maken, klikt u op het pictogram met het plusteken.




7. Me Fiery Remote Scan kunt u scans starten van de glasplaat van de printer of een automatische documentinvoer (ADF). U kunt ook scanbestanden openen die zijn opgeslagen in een postvak. Selecteer **from MAILBOX (Vanuit Postvak IN)** of **SCAN (Scannen)** Als u **SCAN (Scannen)** kiest, selecteert u uw scanvoorkeuren en selecteert u de knop **Scan (Scannen)**.



8. Selecteer uw scanopties en selecteer **Scan (Scannen)**.



9. Na het voltooiën van het scannen wordt het dialoogvenster Preview and Edit (Voorbeeldweergave en Bewerken) geopend. Gebruik de opties in het venster **Scan Preview & Edit (Scanvoorbeeld en scan bewerken)**. Deze opties zijn beschikbaar voor afzonderlijke pagina's of, als de knop **Apply to all (Overal toepassen)** is geselecteerd, voor alle pagina's van de scantaak: **Opmerking:** Het is ook mogelijk om bijkomende pagina's te scannen en aan de bestaande scantaak toe te voegen. Raadpleeg het gedeelte "Gescande PDF-bestanden invoegen" pagina 6-7 voor instructies voor het opschonen van scans.

A horizontal decorative bar with a gradient from yellow-orange on the left to red on the right, spanning the width of the page.

Ga voor meer informatie en instructies over de configuratie van Fiery Remote Scan naar www.efi.com

Ga voor aanvullende softwaredownloads, trainingsbronnen en meer naar [Fiery Online Resources](#).



EFI fuels success.

We develop breakthrough technologies for the manufacturing of signage, packaging, textiles, ceramic tiles, and personalized documents, with a wide range of printers, inks, digital front ends, and a comprehensive business and production workflow suite that transforms and streamlines the entire production process, increasing your competitiveness and boosting productivity. Visit www.efi.com or call 650-357-3500 for more information.



Nothing herein should be construed as a warranty in addition to the express warranty statement provided with EFI products and services. The APPS logo, AutoCal, Auto-Count, Balance, BESTColor, BioVu, BioWare, ColorPASS, Colorproof, ColorWise, Command WorkStation, CopyNet, Cretachrom, Cretaprint, the Cretaprint logo, Cretaprinter, Cretaroller, Digital StoreFront, DirectSmile, DocBuilder, DocBuilder Pro, DockNet, DocStream, DSFdesign Studio, Dynamic Wedge, EDOX, EFI, the EFI logo, Electronics For Imaging, Entrac, EPCount, EPPhoto, EPRegister, EPStatus, Estimate, ExpressPay, FabriVu, Fast-4, Fiery, the Fiery logo, Fiery Driven, the Fiery Driven logo, Fiery JobFlow, Fiery JobMaster, Fiery Link, Fiery Navigator, Fiery Prints, the Fiery Prints logo, Fiery Spark, FreeForm, Hagen, Inkintensity, Inkware, LapNet, Logic, Metrix, MicroPress, MiniNet, Monarch, OneFlow, Pace, Pecas, Pecas Vision, PhotoXposure, PressVu, Printcafe, PrinterSite, PrintFlow, PrintMe, the PrintMe logo, PrintSmith, PrintSmith Site, PrintStream, Print to Win, Prograph, PSI, PSI Flexo, Radius, Remoteproof, RIPChips, RIP-While-Print, Screenproof, SendMe, Sincolor, Splash, Spot-On, TrackNet, UltraPress, UltraTex, UltraVu, UV Series 50, VisualCal, VUTEK, the VUTEK logo, and WebTools are trademarks of Electronics For Imaging, Inc. and/or its wholly owned subsidiaries in the U.S. and/or certain other countries. All other terms and product names may be trademarks or registered trademarks of their respective owners, and are hereby acknowledged.