

Nasıl yapılır:

Fiery® JobMaster™ ile
sayfaları tarama ve alma



Nasıl yapılır: Fiery JobMaster ile sayfaları tarama ve alma

Özelliğe genel bakış

Fiery JobMaster, önceden taranan sayfaları PDF veya görüntü dosya biçimlerinde almanın yanı sıra taranan sayfaları TWAIN uyumlu tarayıcı veya Fiery Remote Scan kullanarak alma imkanını da sunar.

Taranan belgeleri mevcut elektronik belgelerle birleştirmek zamandan kazandırır ve belgeyi orijinal uygulamada yeniden oluşturma masrafından kurtarır. JobMaster ile tarama almayı kullanarak görüntü temizleme ve eğriliği düzeltme işlevlerinden yararlanıp belgenize şık bir görünüm kazandırabilirsiniz.

Taranan sayfalar Fiery JobMaster'a eklendiğinde kullanıcılar Fiery JobMaster'dan çıkmadan sayfalara ek dokunuşlarda bulunabilir. Bu olanaktan Microsoft Paint, Mac'teki Önizleme, Adobe Photoshop ve GIMP gibi görüntü düzenleme uygulamaları ile entegre şekilde yararlanılabilir. Bu sayede nesneleri sayfa içinde taşıma ve metin ekleme gibi ek düzenlemelerde bulunabilir ve tercih ettiğiniz görüntü düzenleyicinin desteklediği diğer düzenleme işlevlerini kullanabilirsiniz.

Hedefler

- JobMaster'da yeni iş oluşturma ve taranan görüntüyü ekleme
- Taranan görüntüleri ve PDF dosyalarını alma ve ekleme
 - Taranan görüntüyü değiştirme ve temizleme

- Parlaklık, Kontrast, Keskinlik özelliğini kullanma
- Eğriliği düzelt, Kusurları temizle, Döndür ve Kırp araçları

Ek kaynaklar

Ek yazılım indirmeleri, eğitim kaynakları ve daha fazlası için [Fiery Çevrimiçi Kaynakları](#) bölümüne gidin. Şu belgeye bakın: [\(Fiery JobMaster ile sayfaları tarama ve düzenleme\)](#) hakkında daha fazla bilgi edinebilirsiniz.

Başlamadan önce

- Fiery Command WorkStation® 6.2 veya sonraki sürümünü açın ve Fiery JobMaster'ı destekleyen ve Fiery FS300 Pro çalıştıran bir Fiery sunucusuna bağlanın.
 - Desteklenen yazıcıların güncellenmiş listesi için www.efi.com/FieryJobMaster adresine gidin
- Fiery JobMaster'ın 30 günlük ücretsiz deneme sürümünü istemek için şu adrese gidin: <http://fiery.efi.com/JobMaster/freetrial30>
- Command WorkStation çalıştıran bilgisayarda Fiery JobMaster lisansını etkinleştirin.
- Herhangi bir çıktı yazdırmadan önce yazıcı ve Fiery sunucunun kalibre edildiğinden emin olun.

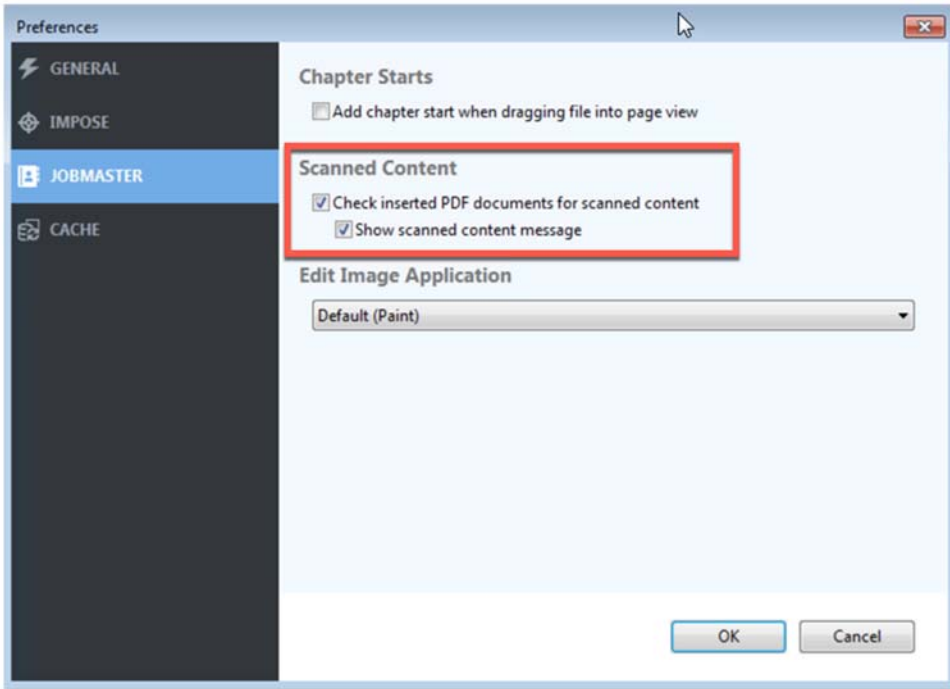
Sayfaları tara ve al

JobMaster tarama tercihlerini ayarlama

Fiery JobMaster'ın taranan içerik tercihleri size, eklenen PDF belgelerini taranan içerik açısından kontrol etme seçeneği sunar. Söz konusu belgede taranan içerik tespit edildiğinde Önizleme ve Düzenle iletişim kutusunda tarama temizleme seçenekleri sunulur.

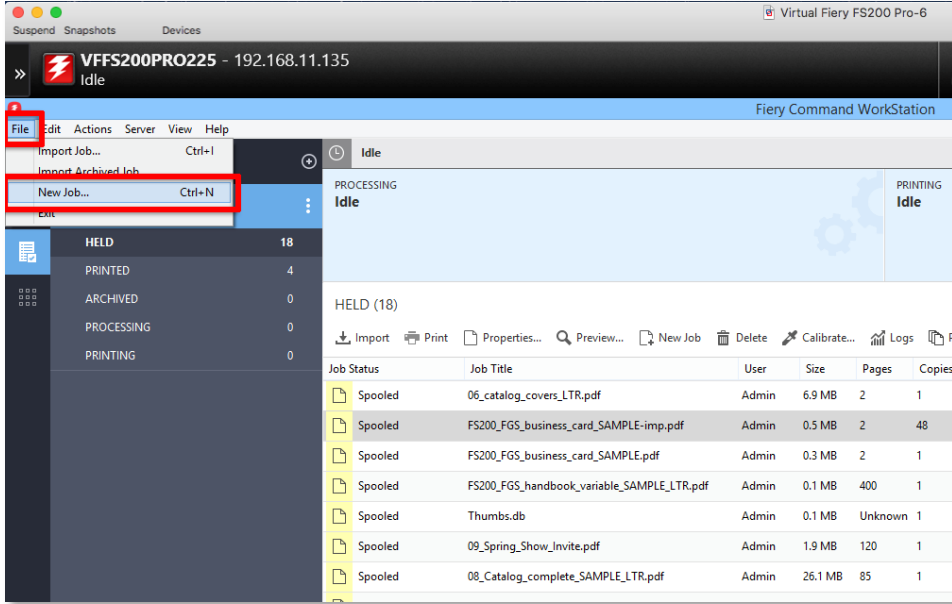
JobMaster tercihlerinizi ayarlamak için:

1. Command WorkStation TUTULDU kuyruğu araç çubuğundan **Yeni İş** seçimini yapın.
2. JobMaster'da üstteki menüden **Düzenle > Tercihler** seçimini yapın.
3. Soldaki sütunda **JobMaster** seçimini yapın.
4. Taranan İçerik altında JobMaster'ın **Eklenen PDF'leri taranan içerik açısından kontrol et** özelliğini kullanmasını veya **Taranan içeriği göster** seçeneği tespit edildiğinde bir uyarı mesajı göstermesini istiyorsanız bu kutuları işaretleyin.

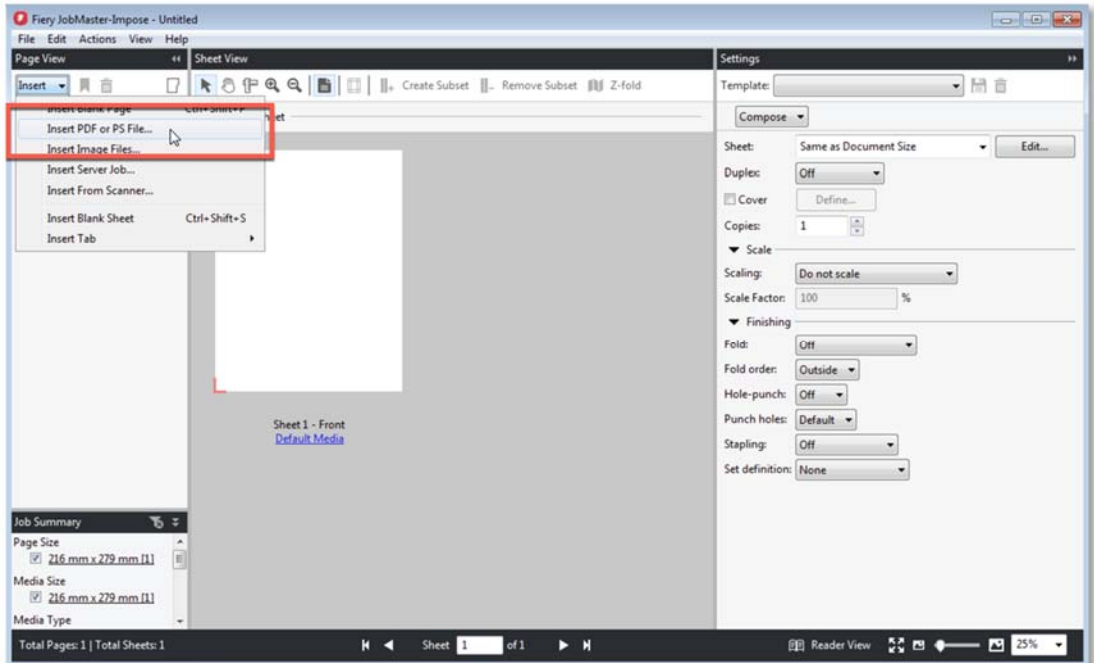


Taranan PDF dosyalarını ekle

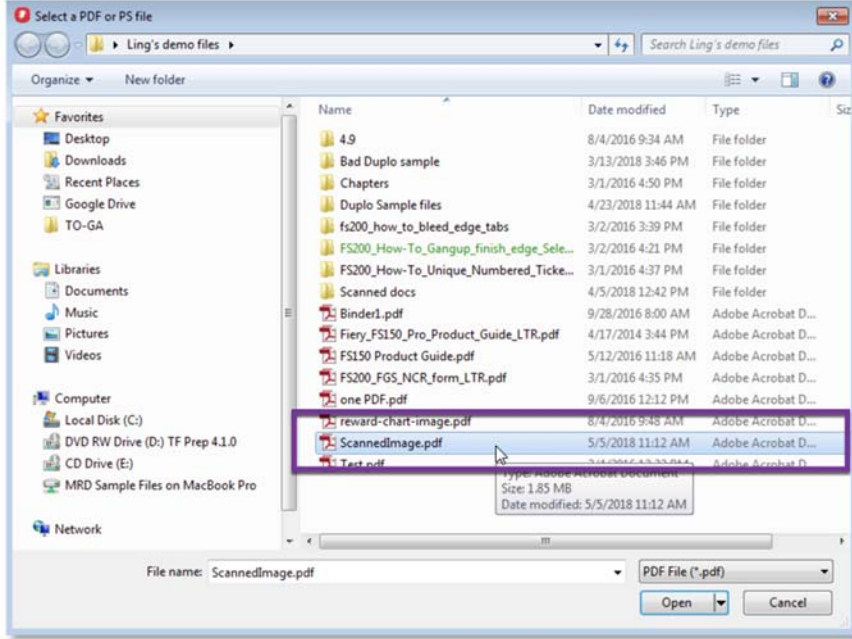
1. Command WorkStation açılır menüsünde **Dosya > Yeni İş** seçimini yaparak Fiery JobMaster'ı başlatın.



2. **Sayfa Görünümü** bölümünde **Ekle** açılır menüsünü açın. **PDF veya PS Dosyası Ekle** seçimini yapın, standart bir dosya gezgini penceresi açılacaktır.



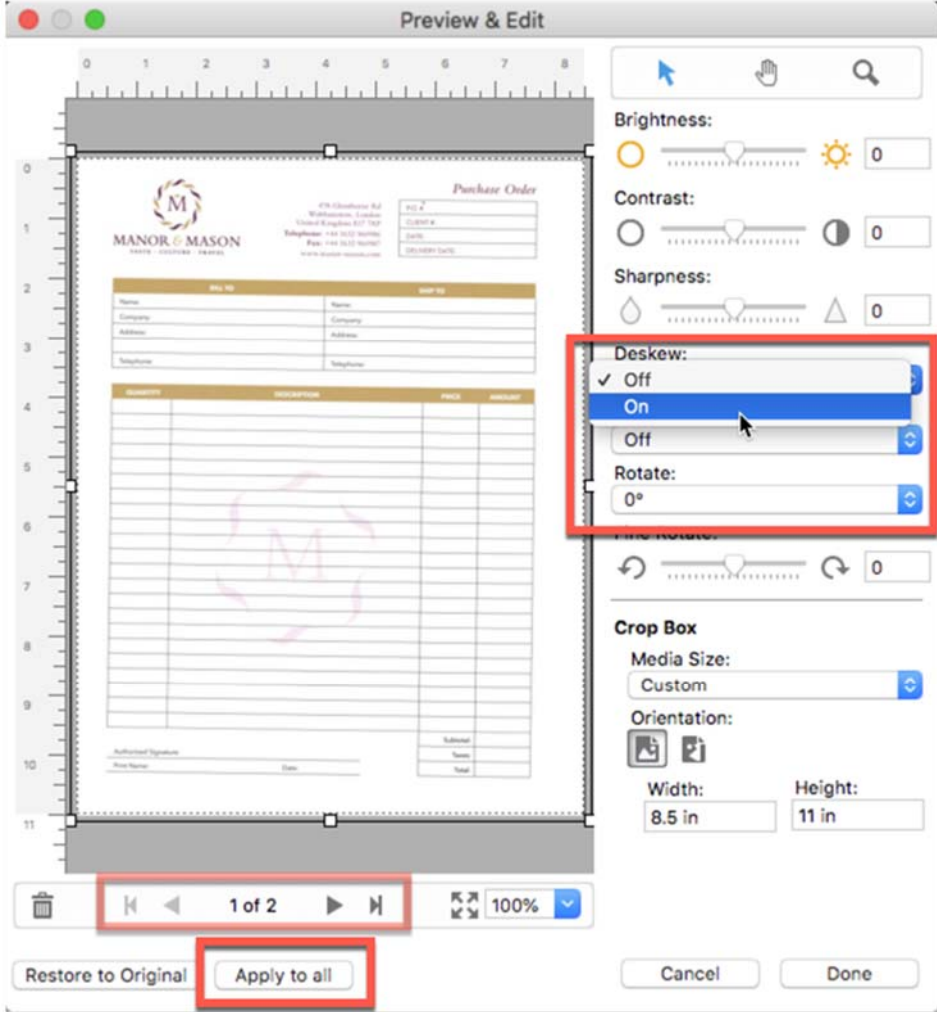
3. **ScannedImage.pdf** örnek dosyasını vurgulayın ve **Aç** seçimini yapın.



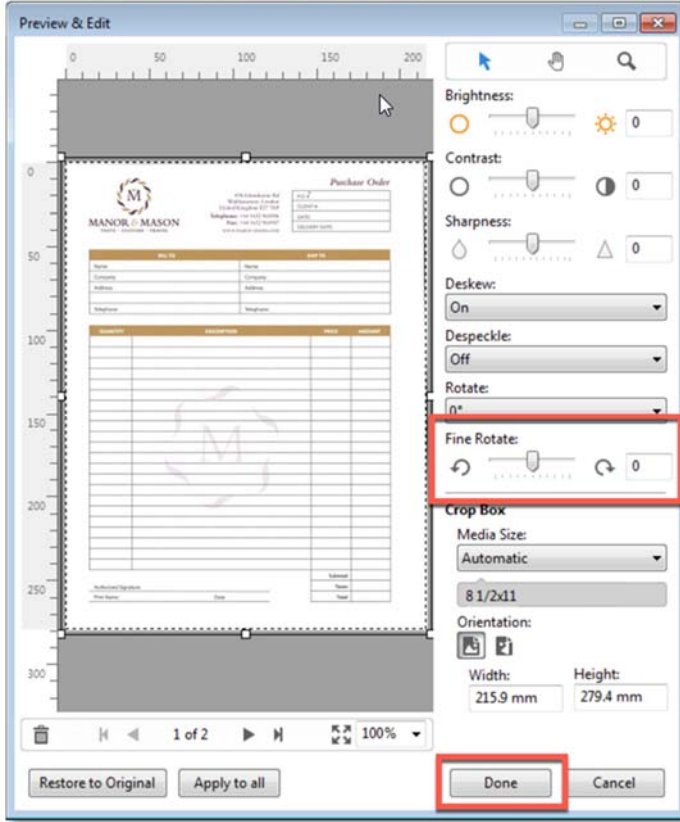
4. Bu görüntüleri gözden geçirmek ve düzenlemek için Taranan İçerik iletişim kutusunda **Evet** seçimini yapın. Fiery JobMaster otomatik olarak hangi sayfaların taranan sayfalar olduğunu tespit eder ve **Önizleme ve düzenleme** penceresini açar.



5. **Eğriliği düzelt** ve **Açık** seçimini yapın. **Eğriliği düzelt** sayfa ayarını taramadaki tüm sayfalara uygulamak için **Tümüne uygula** seçimini yapın. Genel değişiklikleri tüm sayfalara uyguladıktan sonra sayfaları tek tek düzeltmeye devam edebilirsiniz. Sayfaları kaydırmak için **ileri ve geri okları** kullanın.

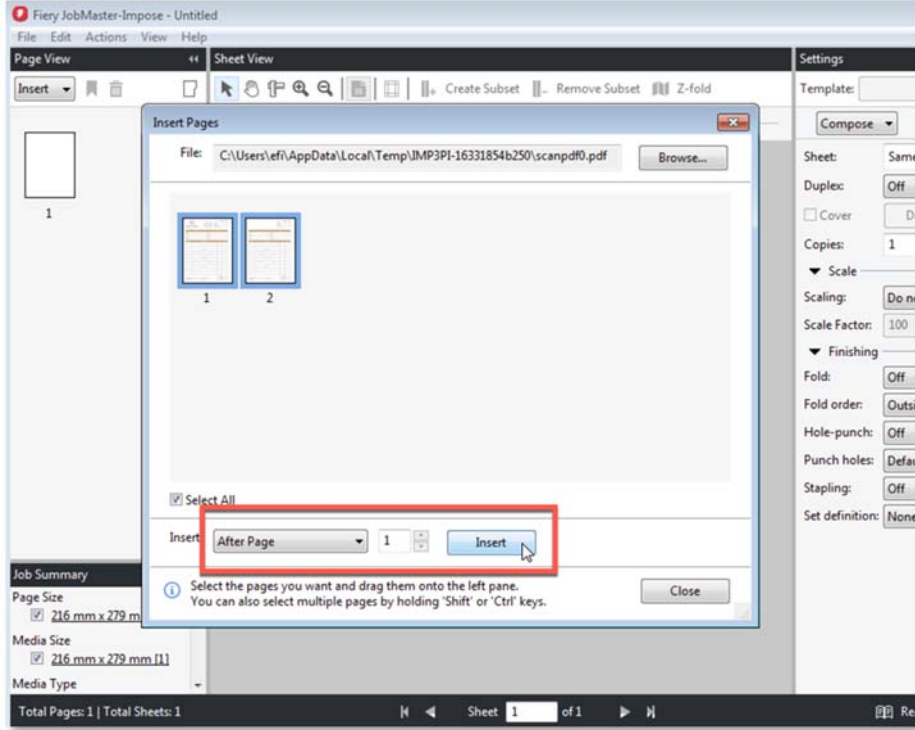


6. **Eğriliği düzelt** özelliğinin seçilmesi, hizalamanın hedef sayfaya yatay olarak paralel olması için tarama sayfasını otomatik olarak döndürmesine karşın bazı sayfaların açısında küçük ayarlamalar yapılması gerekebilir. Söz konusu düzeltmeyi yapmak için **Hassas Döndürme** kaydırıcısını kullanın.



7. **Önizleme ve Düzenleme** özelliğini kapatmak ve **Sayfaları Ekle** penceresini otomatik olarak açmak için **Bitti** seçimini yapın.

8. Düzeltilen sayfalar görüntülenir. Tüm sayfaları seçmek için **Tümünü Seç** onay kutusuna tıklayın. **Ekle** kısmında **Sayfadan sonra** seçimini yapın ve sayfa numarasını 1 olarak ayarlayın. **Ekle** düğmesine tıklayın.

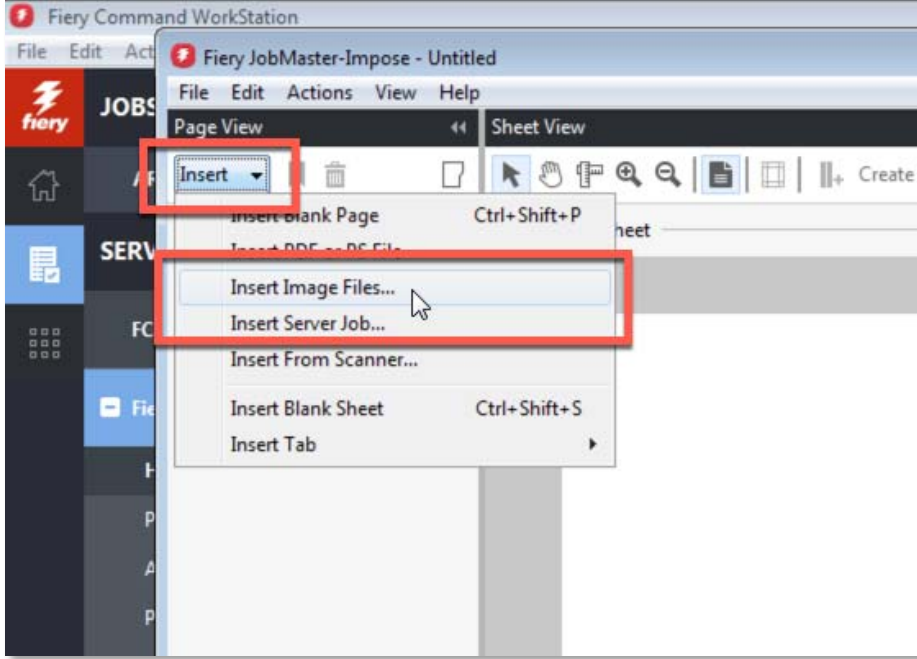


Kapak sayfasından sonra yeni içerik yerleştirilecektir.

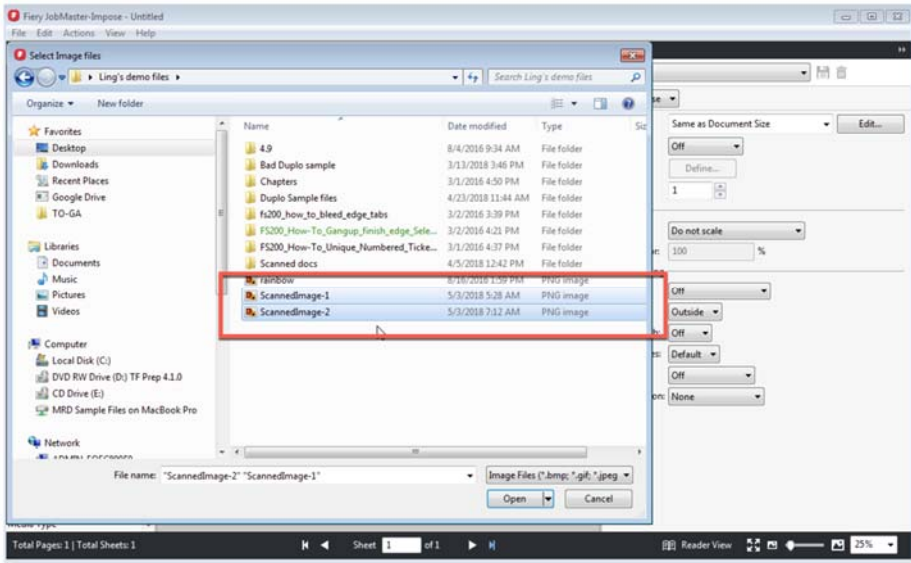
Güncellenen belge, İş Tercihleri içerisindeki Yükle ve sonlandırma ayarlarına yükleme veya yaprak ayarları eklenerek özelleştirilebilir.

Görüntü dosyaları ekle

1. Command WorkStation araç çubuğunda **Dosya > Yeni İş** seçimini yapın. **Ekle > Görüntü Dosyaları Ekle** seçimini yapın.



2. **ScannedImage-1.png** ve **ScannedImage-2.png** görüntü dosyalarını bulup vurgulayın ve **Aç** seçimini yapın. Fiery sunucusu, bunun taranan bir görüntü olduğunu otomatik olarak tespit eder ve **Özikleme ve Düzenleme** özelliğini açar.

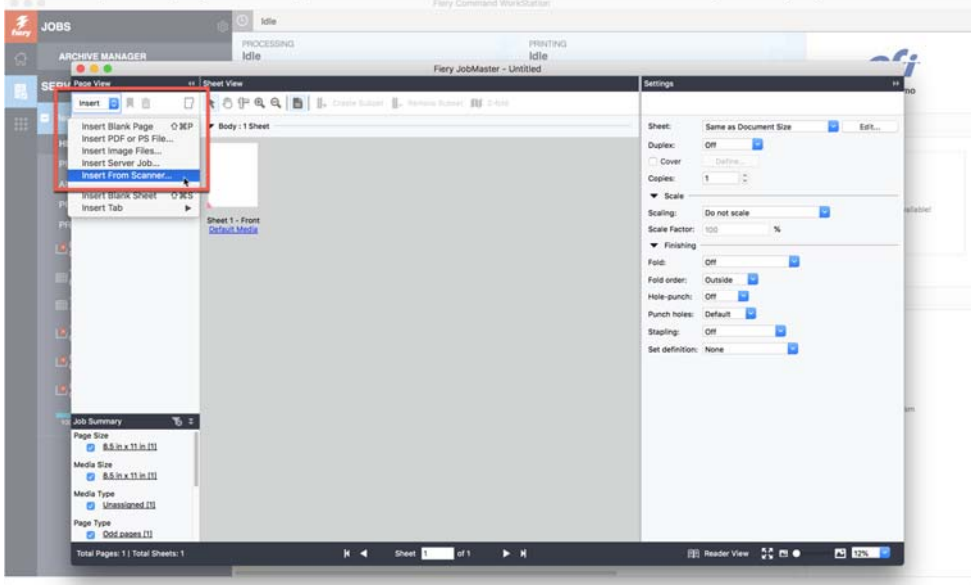


3. Bazı görüntülerin işe eklenmeden önce değiştirilmesi gerekebilir. **Önizleme ve Düzenleme** araçları Parlaklık, Kontrast ve Keskinlik kontrollerini içerir. Eğriliği düzelt, Kusurları temizle, Döndür ve Hassas Döndürme kontrolleri. Tarama temizleme talimatları için “Taranan PDF dosyalarını ekleme” kısmında adım 5 ile 8 arasına bakın.

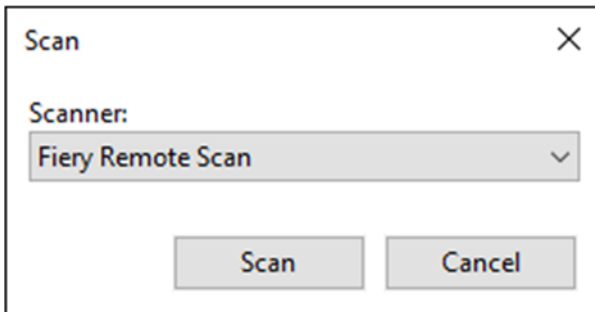
Tarayıcıdan Ekle:

Tarayıcıdan ekleme, taramaları yazıcı camından, bir otomatik belge besleyiciden (ADF) veya bir TWAIN uyumlu tarayıcıdan başlatmanıza izin verir.

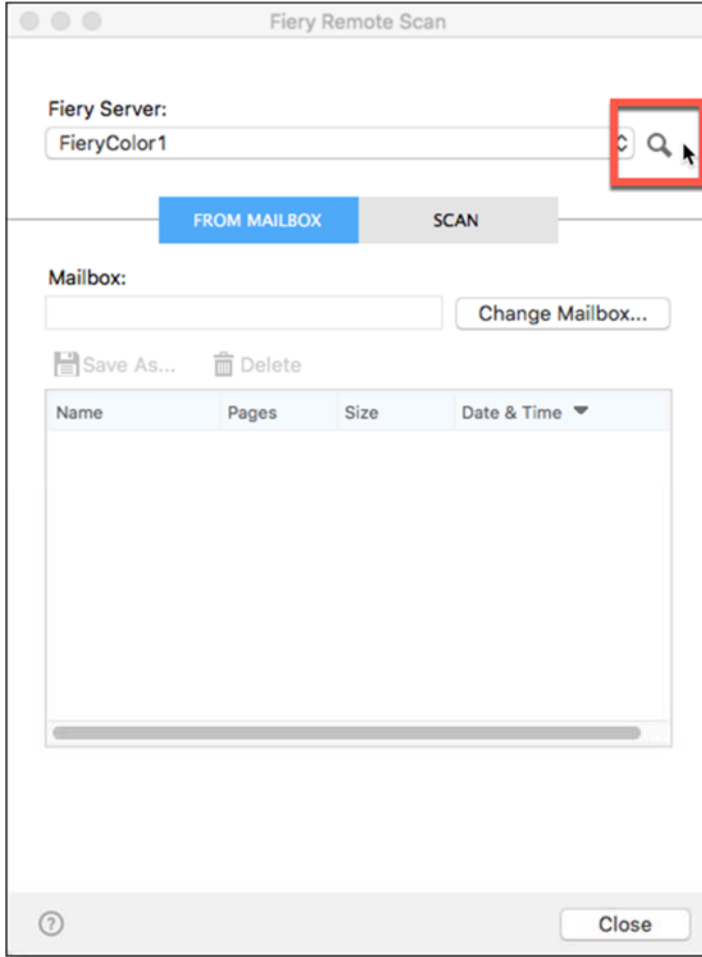
1. Command WorkStation araç çubuğunda **Yeni İş** seçimini yapın. **Ekle** seçimini yapın ve açılır menüden **Tarayıcıdan Ekle** seçimini yapın.



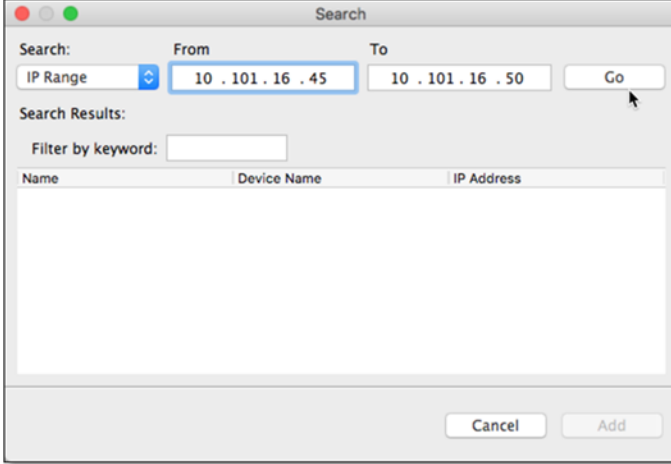
2. Seçim yapılmamışsa tarayıcılar listesinden **Fierly Remote Scan** seçimini yapın ve **Tara** seçeneğine tıklayın. Bilgisayarınızda TWAIN eklentisi yüklüyse farklı bir tarayıcı seçebilirsiniz.



3. Sunucuya Bağlan iletişim kutusunu açmak için Bir Fiery Seç simgesine (büyüteç) tıklayın.



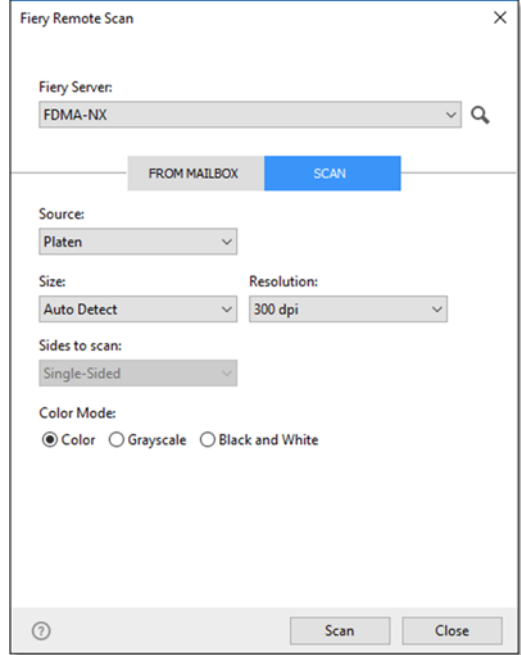
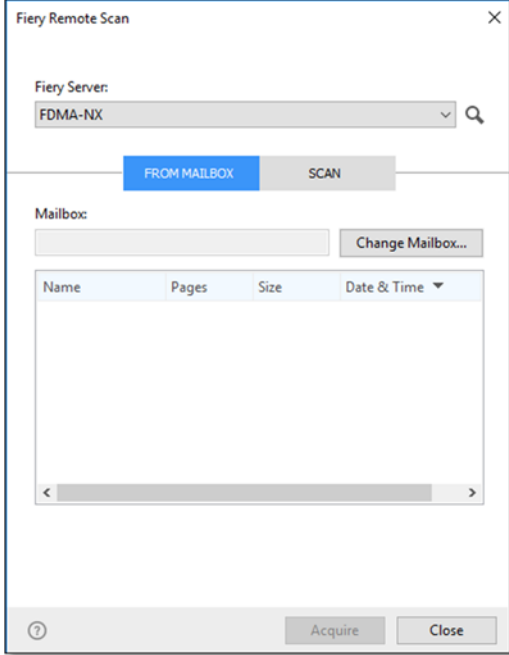
4. Bir Fiery Sunucusu aramak için aşağıdakilerden birini yapın:
 - i. Otomatik Ara seçimini yapın.
 - ii. Bir arama aralığı belirlemek için IP Aralığı veya Alt Ağ seçimini yapın.
5. Git seçeneğine tıklayın. Görüntülenen sonuçları anahtar sözcüğe göre filtreleyin.



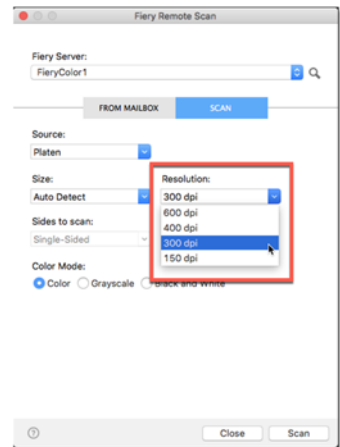
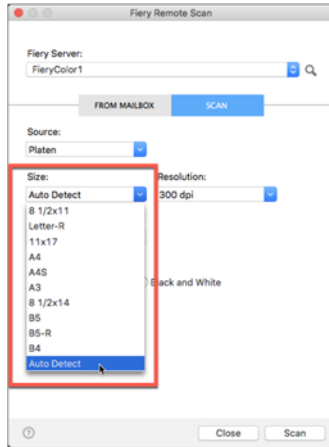
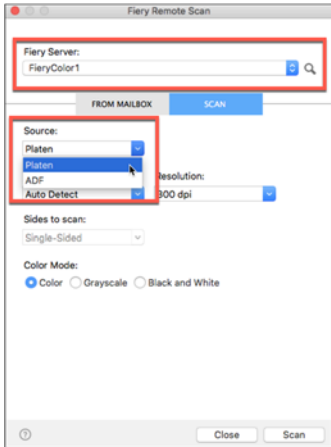
6. Ekle seçeneğine tıklayın ve aşağıdakilerden birini yapın:
 - i. Sunucuyu eklemek ve bağlanmak için Bağlan seçeneğine tıklayın.
 - ii. Sunucuyu bağlanmadan eklemek için artı işareti simgesine tıklayın.



7. Fiery Remote Scan ile taramaları yazıcı camından veya otomatik belge besleyiciden (ADF) başlatabilirsiniz. Ayrıca bir posta kutusunda depolanan tarama dosyalarına erişebilirsiniz. **POSTA KUTUSUNDAN** veya **TARAMA** seçimini yapın. **TARAMA** seçimini yaparsanız tarama tercihlerinizi ve **Tarama** düğmesini seçin.



8. Tarama seçeneklerinizi seçin ve **Tarama** seçimini yapın.



9. Tarama tamamlandığında Önizleme ve Düzenle iletişim kutusu açılır. **Tarama Önizleme ve Düzenleme** penceresindeki seçenekleri kullanın. Bu seçecekler sayfa bazında veya **Tümüne Uygula** düğmesi seçilmişse tarama işindeki tüm sayfalarda kullanılabilir. **Not: İlave sayfalar da taranabilir ve var olan tarama işine eklenebilir.** Tarama temizleme talimatları için "Taranan PDF dosyalarını ekleme" kısmında sayfa 6-7'ye bakın.

Fiery Remote Scan'in yapılandırması hakkında daha fazla bilgi edinmek ve talimat almak için lütfen www.efi.com adresini ziyaret edin.

Ek yazılım indirmeleri, eğitim kaynakları ve daha fazlası için [Fiery Çevrimiçi Kaynakları](#) bölümüne gidin.



EFI fuels success.

We develop breakthrough technologies for the manufacturing of signage, packaging, textiles, ceramic tiles, and personalized documents, with a wide range of printers, inks, digital front ends, and a comprehensive business and production workflow suite that transforms and streamlines the entire production process, increasing your competitiveness and boosting productivity. Visit www.efi.com or call 650-357-3500 for more information.



Nothing herein should be construed as a warranty in addition to the express warranty statement provided with EFI products and services. The APPS logo, AutoCal, Auto-Count, Balance, BESTColor, BioVu, BioWare, ColorPASS, Colorproof, ColorWise, Command WorkStation, CopyNet, Cretachrom, Cretaprint, the Cretaprint logo, Cretaprinter, Cretaroller, Digital StoreFront, DirectSmile, DocBuilder, DocBuilder Pro, DockNet, DocStream, DSFdesign Studio, Dynamic Wedge, EDOX, EFI, the EFI logo, Electronics For Imaging, Entrac, EPCount, EPPhoto, EPRegister, EPStatus, Estimate, ExpressPay, FabriVu, Fast-4, Fiery, the Fiery logo, Fiery Driven, the Fiery Driven logo, Fiery JobFlow, Fiery JobMaster, Fiery Link, Fiery Navigator, Fiery Prints, the Fiery Prints logo, Fiery Spark, FreeForm, Hagen, Inkintensity, Inkware, LapNet, Logic, Metrix, MicroPress, MiniNet, Monarch, OneFlow, Pace, Pecas, Pecas Vision, PhotoXposure, PressVu, Printcafe, PrinterSite, PrintFlow, PrintMe, the PrintMe logo, PrintSmith, PrintSmith Site, PrintStream, Print to Win, Prograph, PSI, PSI Flexo, Radius, Remoteproof, RIPChips, RIP-While-Print, Screenproof, SendMe, Sincolor, Splash, Spot-On, TrackNet, UltraPress, UltraTex, UltraVu, UV Series 50, VisualCal, VUTEK, the VUTEK logo, and WebTools are trademarks of Electronics For Imaging, Inc. and/or its wholly owned subsidiaries in the U.S. and/or certain other countries. All other terms and product names may be trademarks or registered trademarks of their respective owners, and are hereby acknowledged.