

Návod:

Tisk úloh s více stránkami na archu



Sheet 1 - Front
[Default Media](#)



Sheet 1 - Back
Default Media

Návod: Tisk úloh s více stránkami na archu

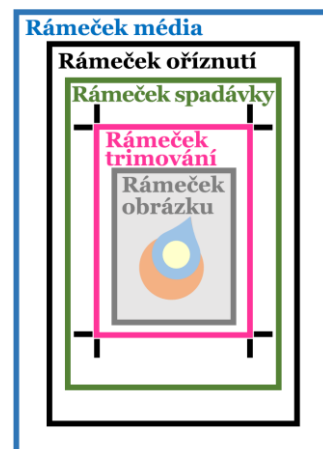
Přehled funkce

Fiery® Impose je možnost serverového vyřazování, která optimalizuje a automatizuje proces vyřazování, a zvyšuje tak efektivitu produkce. Vyřazování společného tisku nebo úloh s více stránkami na archu se obvykle používá při tisku vizitek, pohlednic, vstupenek a kuponů.

Nastavení rozložení ve Fiery Impose lze uložit jako šablonu vyřazování pro automatické vyřazování a odesílání úloh pomocí nástroje Fiery Hot Folders, virtuálních tiskáren, předvoleb serveru a nástroje Fiery JobFlow.

Fiery Impose nabízí několik pracovních postupů pro optimalizaci rozložení úloh s více stránkami na archu v závislosti na vlastnostech zdrojového souboru, velikosti média, požadavcích na automatizaci a dalších faktorech.

Pracovní postupy pro rozložení vyřazování úloh s více stránkami na archu:



PDF rámečky pro nastavení velikosti dokončování

	Definice a použití	Na co dbát při automatizaci
Velikost dokončování: Podle rámečku oříznutí	Fiery Impose na stránce automaticky detekuje rámeček oříznutí. Uživatelé mohou zadat hodnoty spadávky. Fiery Impose přesune značky trimování do rámečku oříznutí, a vytvoří tak pseudospadávku. Tento pracovní postup doporučujeme pro personalizované úlohy, protože se jedná o jedinou velikost dokončování, která funguje s úlohami VDP.	<ul style="list-style-type: none"> Šablony mají fixní rozložení s příslušným počtem řádků a sloupců. Velikost dokončování závisí na vstupním PDF. Tato možnost funguje s automatizovanými pracovními postupy, které využívají Fiery Hot Folders, virtuální tiskárny, předvolby serveru a Fiery JobFlow. U této velikosti dokončování lze využívat šablony, aniž by na serveru musela být nainstalovaná licence Fiery Impose.
Velikost dokončování: Definováno uživatelem	Toto nastavení velikosti dokončování dodržuje záměr návrháře. Nejříve proto detekuje velikost dokončování z rámečku trimování a spadávky, které jsou definované na první stránce dokumentu PDF. Uživatelé pak mohou zadat hodnoty velikosti dokončování a spadávky manuálně. Tento pracovní postup doporučujeme pro obecné používání a pro situace, kdy operátor potřebuje vytvořit fixní velikost dokončování a rozložení, bez ohledu na velikost rámečků PDF v úloze (např. úlohy s různě velkými stránkami). Pomocí změny měřítka může operátor přizpůsobit produkt požadované velikosti dokončování.	<ul style="list-style-type: none"> Velikost dokončování vstupních PDF úloh nemusí odpovídat velikosti dokončování šablony. Použijete-li změnu měřítka, vstupní úloha se přizpůsobí velikosti dokončování šablony. Šablony mají fixní velikost dokončování a velikost média. Tato možnost funguje s automatizovanými pracovními postupy, které využívají Fiery Hot Folders, virtuální tiskárny, předvolby serveru a Fiery JobFlow.* Fiery JobFlow Base umí automaticky vypočítat počet kopií.
Velikost dokončování: Podle rámečku trimování	Fiery Impose automaticky detekuje rámečky trimování a spadávky definované na první stránce dokumentu PDF. Tyto hodnoty nelze měnit. Fiery Impose na základě těchto hodnot, vybrané velikosti média a dalšího nastavení rozložení automaticky vypočítá optimální rozložení. Velikost dokončování Podle rámečku trimování pomáhá snížit počet šablon společného tisku a souvisejících automatizovaných pracovních postupů. S jednou šablonou Fiery Impose lze totiž na dané velikosti média dynamicky vytvořit optimální rozložení dokumentu jakékoli velikosti.	<ul style="list-style-type: none"> Šablony mají fixní velikost média. Hodí se pro automatizaci úloh s více stránkami na archu, které používají stejnou velikost média. Tato možnost funguje s automatizovanými pracovními postupy, které využívají Fiery Hot Folders, virtuální tiskárny, předvolby serveru a Fiery JobFlow.* Fiery JobFlow Base umí automaticky vypočítat počet kopií.
Přizpůsobit pro společný tisk s opakováním	Tento pracovní postup s průvodcem je k dispozici pouze pro rozložení společného tisku s opakováním a pro velikosti dokončování Podle rámečku oříznutí a Definováno uživatelem. Průvodce Přizpůsobit automaticky vypočítá a nastaví počet kopií na základě uživatelem zadaného počtu dokončených produktů.	<ul style="list-style-type: none"> Můžete s jeho pomocí vytvořit rozložení pro šablonu Podle rámečku oříznutí nebo Definováno uživatelem. Počet kopií nelze do šablony uložit.

Návod: Tisk úloh s více stránkami na archu

Cíle

Vytvořit a uložit rozložení vyřazování pro vizitky s pomocí následujících pracovních postupů:

1. Pracovní postup Rámeček oříznutí
Více viz [návod pro tisk proměnných dat](#).
2. Pracovní postup Definováno uživatelem
3. Pracovní postup Podle rámečku trimování
Viz příručka „[Gangup automation by media size with Fiery Impose](#)“ (Automatizace společného tisku podle velikosti média s Fiery Impose)
4. Pracovní postup Přizpůsobit pro společný tisk s opakováním

Další zdroje

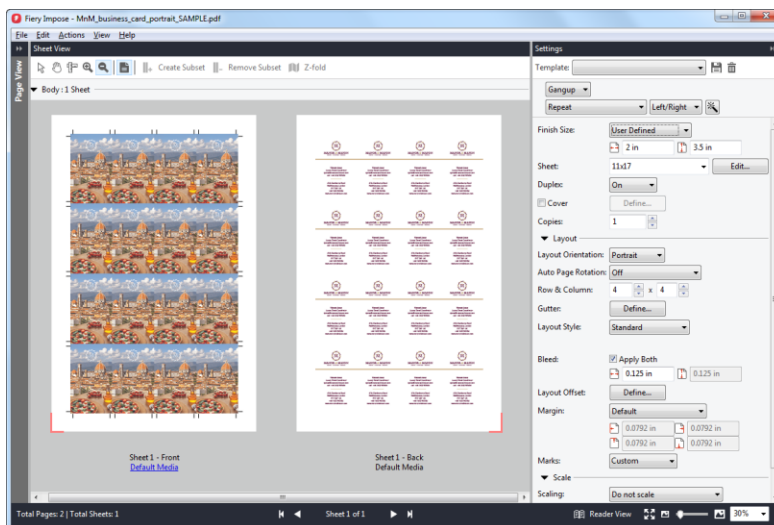
Další software ke stažení, prostředky pro školení a další funkce najdete na webu [Online prostředky Fiery](#).

Než začnete

- Otevřete aplikaci Fiery Command WorkStation® 6 nebo novější a připojte se k alespoň jednomu serveru Fiery se systémem Fiery FS300 / FS300 Pro.
- Aktivujte licenci Fiery Impose v počítači s aplikací Command WorkStation nebo aktivujte ukázkový režim.
- Chcete-li požádat o bezplatnou 30denní zkušební verzi Fiery Impose, navštivte stránku:
<http://fiery.efi.com/impose/freetrial30>.
- Ukázkový soubor **MnM_business_card_portrait_SAMPLE.pdf** uložte do fronty podržených úloh serveru Fiery. Soubor přetáhněte do seznamu podržených úloh aplikace Command WorkStation, případně použijte možnost importu v nabídce aplikace Command WorkStation.
- Před tiskem jakéhokoli výstupu musí proběhnout kalibrace tiskárny i serveru Fiery.

* Poznámky o požadavcích na nastavení a licenci

- Šablony pracují s virtuálními tiskárnami a předvolbami serveru na serverech Fiery se systémy FS200 Pro a FS300 Pro.
- Fiery Hot Folders a Fiery JobFlow vyžadují v počítači, kde jsou pracovní postupy umístěny, licenci Fiery Impose.
- Virtuální tiskárny a předvolby serveru vyžadují, aby byla na serveru Fiery aktivována licence Fiery Impose a nainstalována nejnovější verze aplikace Fiery Command Workstation.



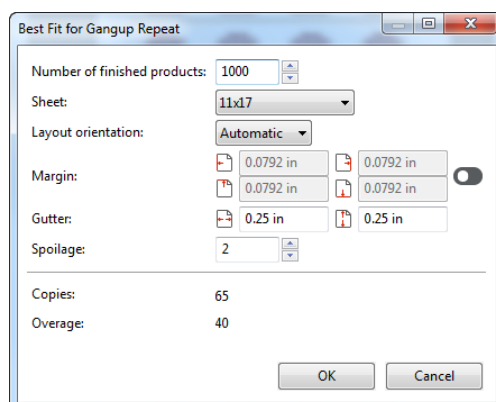
Pracovní postup Definováno uživatelem

Pracovní postup Definováno uživatelem vyhledá hodnoty rámečku trimování a spadávky. Hodnoty spadávky se zobrazí automaticky a ve Fiery Impose je lze manuálně zadat.

1. Vyberte soubor **MnM_business_card_portrait_SAMPLE.pdf** v seznamu podržených úloh aplikace Command WorkStation. Následně klikněte pravým tlačítkem a vyberte položku **Impose**.
 2. V podokně Nastavení vyberte jako záměr produktu **Společný tisk**. Pod položkou Společný tisk vyberte možnost **Opakovat > Vlevo/vpravo**.
 3. U možnosti Velikost dokončování vyberte položku **Definováno uživatelem**.
 4. U možnosti Arch vyberte **11x17** nebo **A3**.
 5. U možnosti Oboustranně vyberte **Zapnuto**.
 6. V oblasti Rozložení nastavte následující možnosti:
 - a. Rozložení a orientace: vyberte možnost **Na výšku**.
 - b. Řádek a sloupec: **4 x 4**.
 - c. Mezera mezi sloupci: Klikněte na položku **Definovat**. Zadejte hodnotu **0,25 palce** do libovolného pole a klikněte na položku **Použít vše**. Mezi vizitkami v podokně Zobrazení archu se zobrazí 0,25palcová mezera. Kliknutím na tlačítko **OK** okno uzavřete.
- Všimněte si, že hodnota spadávky byla nastavena automaticky při otevření úlohy v aplikaci Fiery Impose a možnost Definováno uživatelem byla nastavena jako výchozí v předvolbách aplikace Command WorkStation.
- d. U možnosti Značky otevřete rozevírací nabídku a klikněte na **Definovat**.
 - i. Na kartě Trimování zaškrtněte políčko **Tisknout značky trimování**.
 - ii. Zaškrtněte políčko **Tisknout značku jen na přední povrch** a pak kliknutím na tlačítko **OK** okno zavřete.


7. Klikněte na ikonu **Uložit** vedle šablony a uložte tuto novou šablonu pro budoucí použití. V rámci tohoto příkladu zadejte **Vizitka_DefinovanoUzivatelem** a pak klikněte na tlačítko **OK**.
8. V nabídce Šablona se zobrazí **Vizitka_DefinovanoUzivatelem**.
9. Uložte a pojmenujte úlohu.
10. Klikněte na možnost Soubor > Uložit.
11. V okně **Uložit jako** změňte název úlohy na **Vizitky**. V rozevírací nabídce Kde vyberte Podržené úlohy. Po dokončení klikněte na položku **OK**.
12. Zavřete nástroj Fiery Impose kliknutím na položku **Soubor > Konec** nebo na červené **X** v rohu.
13. Nová úloha se uloží do seznamu podržených úloh. Než ji pošlete do tisku, změňte počet kopií.

Viz příručka: [Automate job submission with Fiery tools](#) (Automatizace odesílání úloh pomocí nástrojů Fiery), kde se dozvíte, jak automatizovat většinu úloh. Naučíte se vytvořit předvolbu úlohy, konfigurovat virtuální tiskárnu či Fiery Hot Folder nebo nastavit specifikace lístku úlohy včetně šablon vyřazování. Posuňte automatizaci na další úroveň s pomocí pracovních postupů Fiery JobFlow Base.



Pracovní postup Přizpůsobit pro společný tisk s opakováním

Tento pracovní postup je vhodný pro jednu úlohu s více stránkami na archu s opakováním. Funguje pouze se společným tiskem s opakováním a uživatelům vypočítá počet kopií.

1. Vyberte soubor **MnM_business_card_portrait_SAMPLE.pdf** v seznamu podržených úloh aplikace Command WorkStation. Následně klikněte pravým tlačítkem a vyberte položku **Impose**.
2. V podokně Nastavení vyberte jako záměr produktu Společný tisk. Pod položkou Společný tisk vyberte možnost Opakovat > Vlevo/vpravo.
3. U možnosti Velikost dokončování vyberte položku Definováno uživatelem.
4. U možnosti Arch vyberte 11x17 nebo A3.
5. U možnosti Oboustranně vyberte Zapnuto.
6. Klikněte na tlačítko Přizpůsobit pro společný tisk s opakováním .
7. V části Přizpůsobit pro společný tisk s opakováním zadejte následující nastavení.
8. Počet dokončených produktů nastavte na 1000.
9. U možnosti Arch nastavte 11x17 nebo A3.
10. Orientaci rozložení nastavte na Automaticky.
11. Přídavek papíru na výměty nastavte na 2.
12. Klikněte na tlačítko OK.
13. Automaticky se vypočítá počet kopií. Měl by být 65.
14. Klikněte na možnost Soubor > Uložit.
15. V okně Uložit jako změňte název úlohy na Vizitky. V rozevírací nabídce Kde vyberte Podržené úlohy. Po dokončení klikněte na položku OK.
16. Zavřete nástroj Fiery Impose kliknutím na položku Soubor > Konec nebo na červené X v rohu.
17. Nová úloha se uloží do seznamu podržených úloh a bude připravená k tisku.



EFI fuels success.

We develop breakthrough technologies for the manufacturing of signage, packaging, textiles, ceramic tiles, and personalized documents, with a wide range of printers, inks, digital front ends, and a comprehensive business and production workflow suite that transforms and streamlines the entire production process, increasing your competitiveness and boosting productivity. Visit www.efi.com or call 650-357-3500 for more information.



Nothing herein should be construed as a warranty in addition to the express warranty statement provided with EFI products and services.

The APPS logo, AutoCal, Auto-Count, Balance, BESTColor, BioVu, BioWare, ColorPASS, Colorproof, ColorWise, Command WorkStation, CopyNet, Cretachrom, Cretaprint, the Cretaprint logo, Cretaprinter, Cretaroller, Digital StoreFront, DirectSmile, DocBuilder, DocBuilder Pro, DockNet, DocStream, DSFdesign Studio, Dynamic Wedge, EDOX, EFI, the EFI logo, Electronics For Imaging, Entrac, EPCount, EPPhoto, EPRegister, EPStatus, Estimate, ExpressPay, FabriVU, Fast-4, Fiery, the Fiery logo, Fiery Driven, the Fiery Driven logo, Fiery JobFlow, Fiery JobMaster, Fiery Link, Fiery Navigator, Fiery Prints, the Fiery Prints logo, Fiery Spark, FreeForm, Hagen, Inktnessity, Inkware, LapNet, Logic, Metrix, MicroPress, MiniNet, Monarch, OneFlow, Pace, Pegasus, Pegasus Vision, PhotoXposure, PressVu, Printcafe, PrinterSite, PrintFlow, PrintMe, the PrintMe logo, PrintSmith, PrintSmith Site, PrintStream, Print to Win, Prograph, PSI, PSI Flexo, Radius, Remoteproof, RIPChips, RIP-While-Print, Screenproof, SendMe, Sincolor, Splash, Spot-On, TrackNet, UltraPress, UltraTex, UltraVu, UV Series 50, VisualCal, VUTEK, the VUTEK logo, and WebTools are trademarks of Electronics For Imaging, Inc. and/or its wholly owned subsidiaries in the U.S. and/or certain other countries.

All other terms and product names may be trademarks or registered trademarks of their respective owners, and are hereby acknowledged.

© 2018 ELECTRONICS FOR IMAGING, INC. ALL RIGHTS RESERVED. | WWW.EFI.COM