

Poradnik:

Drukowanie wielu stron na jednym arkuszu (n-up)



Sheet 1 - Front
[Default Media](#)



Sheet 1 - Back
Default Media

Poradnik: Drukowanie wielu stron na jednym arkuszu (n-up)

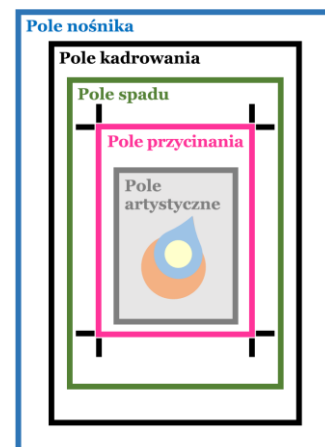
Opis funkcji

Fiery® Impose to oparta na serwerze opcjonalna aplikacja do wykonywania impozycji, która optymalizuje i automatyzuje cały proces, zwiększając tym samym efektywność produkcji. Impozycja grupowa lub n-up jest często stosowana w przypadku drukowania wizytówek, widokówek, biletów i kuponów.

Ustawienia układu w aplikacji Fiery Impose można zapisać jako szablon impozycji, aby zautomatyzować przyszłe zadania impozycji i przysyłać je za pomocą aplikacji Fiery Hot Folders, Virtual Printers, ustawień wstępnych serwera oraz Fiery JobFlow.

Aplikacja Fiery Impose udostępnia wiele przepływów pracy pozwalających zoptymalizować kompozycje zadań n-up w zależności od właściwości pliku źródłowego, rozmiaru nośnika, wymagań dotyczących automatyzacji oraz innych kwestii.

Przebieg pracy tworzenia układów impozycji n-up:



Pola PDF do ustawień rozmiarów wykończenia

	Definicja i wykorzystanie	Kwestie związane z automatyzacją
Rozmiar wykończenia: Zależnie od pola kadrowania	Aplikacja Impose automatycznie wykrywa na stronie pole kadrowania. Użytkownicy mogą określić wartości spadów, a aplikacja Impose przeniesie znaczniki przycięcia wewnątrz pola kadrowania, aby utworzyć pseudospad. Ten przepływ pracy jest zalecany w przypadku zadań spersonalizowanych, ponieważ jest to jedyny rozmiar wykończenia, który można stosować w przypadku zadań VDP.	<ul style="list-style-type: none"> Szablony mają stały układ z określoną liczbą rzędów i kolumn. Rozmiar wykończenia jest zależny od wejściowego pliku PDF. Można go stosować ze zautomatyzowanymi przepływami pracy wykorzystującymi aplikacje Fiery Hot Folders, Virtual Printers, ustawienia wstępne serwera i Fiery JobFlow. Wykorzystanie szablonów z tym rozmiarem wykończenia nie wymaga licencji Impose na serwerze.
Rozmiar wykończenia: Zdefiniowane przez użytkownika	Ten rozmiar wykończenia uwzględnia intencje projektanta, wstępnie wykrywając rozmiar wykończenia na podstawie pola przycięcia i spadów zdefiniowanych na pierwszej stronie dokumentu PDF. Użytkownicy mogą potem według uznania ręcznie określić rozmiar wykończenia i wartości spadów. Ten przepływ pracy jest przeznaczony do celów ogólnych oraz gdy operator chce utworzyć stały rozmiar wykończenia i układ niezależnie od rozmiarów pól PDF w zadaniu, np. w przypadku zadań z mieszanymi rozmiarami stron. Operator może wykorzystać opcje skalowania, aby mieć pewność, że produkt będzie pasował do wybranego rozmiaru wykończenia.	<ul style="list-style-type: none"> Rozmiar wykończenia zadań w wejściowych dokumentach PDF nie musi odpowiadać rozmiarowi wykończenia szablonu. Gdy stosowana jest opcja skalowania, zadanie wejściowe zostanie dopasowane do rozmiaru wykończenia szablonu. Szablony mają stały rozmiar wykończenia i rozmiar nośnika. Można go stosować ze zautomatyzowanymi przepływami pracy wykorzystującymi aplikacje Fiery Hot Folders, Virtual Printers, ustawienia wstępne serwera i Fiery JobFlow*. Aplikacja Fiery JobFlow Base może automatycznie obliczyć liczbę kopii.

Poradnik: Drukowanie wielu stron na jednym arkuszu (n-up)

Rozmiar wykończenia: Zależnie od pola przycinania	<p>Aplikacja Impose automatycznie wykrywa pola przycinania i spad zdefiniowane na pierwszej stronie dokumentu PDF — tych wartości nie można modyfikować. Aplikacja Impose automatycznie oblicza optymalny układ na podstawie tych wartości, wybranego rozmiaru nośnika oraz innych ustawień układu. Użycie rozmiaru wykończenia zależnego od pola przycinania pomaga zmniejszyć liczbę szablonów grupowych i powiązanych zautomatyzowanych przepływów pracy, ponieważ ten sam szablon aplikacji Impose pozwala dynamicznie uzyskać optymalny układ z dowolnym rozmiarem dokumentu dla danego rozmiaru nośnika.</p>	<ul style="list-style-type: none"> • Szablony mają stały rozmiar nośnika. Jest to przydatne przy automatyzacji zadań n-up wykorzystujących ten sam rozmiar nośnika. • Można go stosować ze zautomatyzowanymi przepływami pracy wykorzystującymi aplikacje Fiery Hot Folders, Virtual Printers, ustawienia wstępne serwera i Fiery JobFlow*. • Aplikacja Fiery JobFlow Base może automatycznie obliczyć liczbę kopii.
Najlepsze dopasowanie dla powtarzalnego grupowania	<p>Ten przepływ pracy z kreatorem jest dostępny tylko dla układów powtarzalnego grupowania z rozmiarem wykończenia zależnym od pola kadrowania oraz zdefiniowanym przez użytkownika. Kreator najlepszego dopasowania automatycznie oblicza i ustawia liczbę kopii w oparciu o liczbę gotowych produktów określonych przez użytkownika.</p>	<ul style="list-style-type: none"> • Można go wykorzystać do tworzenia układu dla szablonu zależnego od pola kadrowania lub zdefiniowanego przez użytkownika. Liczby kopii nie można zapisać do szablonu.

Poradnik: Drukowanie wielu stron na jednym arkuszu (n-up)

Cele

Utworzenie i zapisanie układu impozycji wizytówki przy użyciu następujących przepływów pracy:

1. Przepływ pracy z polem kadrowania
Zobacz: [Poradniki dotyczące drukowania zmiennych danych](#).
2. Przepływ pracy z rozmiarem zdefiniowanym przez użytkownika
3. Przepływ pracy zależny od pola przycinania
Zobacz poradnik „[Automatyzacja grupowania według rozmiaru nośnika za pomocą aplikacji Fiery Impose](#)”
4. Przepływ pracy najlepszego dopasowania dla powtarzalnego grupowania

Dodatkowe zasoby

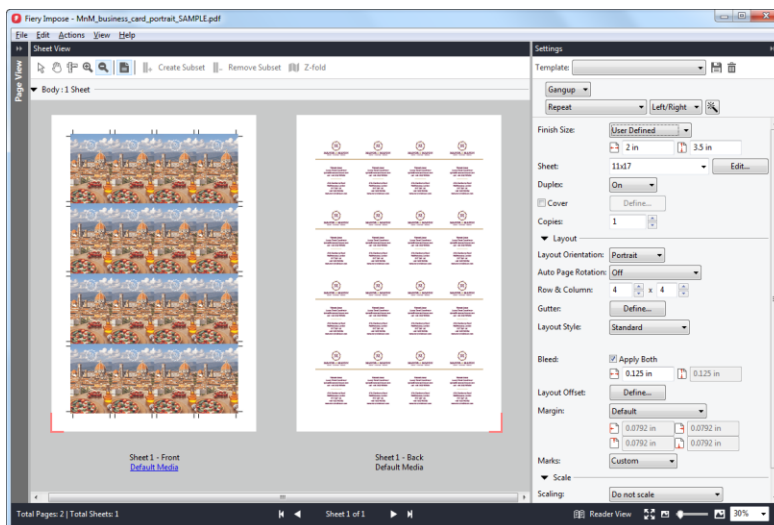
Aby m.in. pobrać dodatkowe oprogramowanie i uzyskać zasoby szkoleniowe, odwiedź witrynę [Zasoby online Fiery](#).

Zanim zaczniesz

- Uruchom program Fiery Command WorkStation® 6 lub nowszy i nawiąż połączenie z co najmniej jednym serwerem Fiery Server z oprogramowaniem Fiery FS300/FS300 Pro.
- Aktywuj licencję aplikacji Fiery Impose z poziomu komputera, którego użyto do uruchomienia programu Command WorkStation, lub aktywuj tryb demonstracyjny.
- Aby uzyskać bezpłatną 30-dniową wersję próbną aplikacji Fiery Impose, przejdź na stronę:
<http://fiery.efi.com/impose/freetrial30>.
- Umieść przykładowy plik **MnM_business_card_portrait_SAMPLE.pdf** w kolejce WSTRZYMANE serwera Fiery Server. Przeciągnij plik do listy WSTRZYMANE w programie Command WorkStation lub użyj funkcji importowania dostępnej w opcjach menu programu.
- Przed wykonaniem wydruku upewnij się, że maszyna drukarska oraz serwer Fiery zostały skalibrowane.

*Uwagi dotyczące konfiguracji i wymagań licencyjnych

- Szablony działają z funkcją Virtual Printers oraz ustawieniami wstępnymi serwera na serwerach Fiery FS200 Pro oraz FS300 Pro.
- Funkcje Fiery Hot Folders oraz Fiery JobFlow wymagają licencji Impose na urządzeniu, na którym wykonywane są te przepływy pracy.
- Funkcja Virtual Printers oraz ustawienia wstępne serwera wymagają aktywnej licencji Impose i najnowszej wersji programu Fiery Command WorkStation zainstalowanej na serwerze Fiery



Przepływ pracy z rozmiarem zdefiniowanym przez użytkownika

W przepływie pracy z rozmiarem zdefiniowanym przez użytkownika wyszukiwane są pola przycinania oraz wartości spadu. Wartości spadu są wyświetlane automatycznie i można je określić ręcznie w aplikacji Impose.

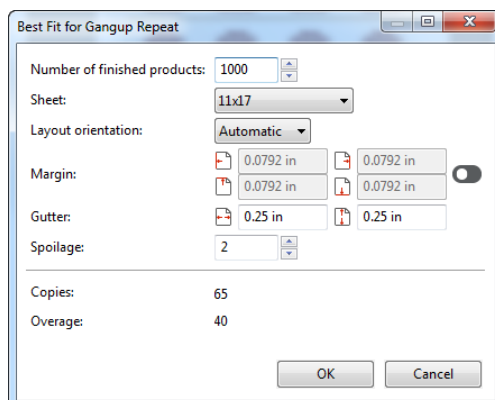
1. Wybierz plik **MnM_business_card_portrait_SAMPLE.pdf** z listy WSTRZYMANE w programie Command WorkStation. Następnie kliknij prawym przyciskiem myszy i wybierz opcję **Impose**.
2. W okienku Ustawienia dla pozycji określającej styl produktu docelowego wybierz opcję **Grupowanie**. Poniżej obszaru Grupowanie wybierz opcję **Powtórz > Lewa/Prawa**.
3. Dla opcji Rozmiar wykończenia wybierz ustawienie **Zdefiniowane przez użytkownika**.
4. Dla opcji Arkusz wybierz ustawienie **11x17** lub **A3**.
5. Dla opcji Drukowanie dwustronne wybierz ustawienie **Wł**.
6. W obszarze Układ ustaw następujące opcje:
 - a. Układ i Orientacja: wybierz opcję **Pionowa**.
 - b. Wiersz i kolumna: **4 x 4**.
 - c. Margines na oprawę: Kliknij przycisk **Zdefiniuj**. Wpisz **0,25 cala** w dowolnym polu, a następnie kliknij przycisk **Zastosuj wszystkie**. Pomiędzy wszystkimi wizytówkami wyświetlonymi w okienku Widok arkusza pojawi się margines na oprawę o szerokości 0,25 cala. Kliknij przycisk **OK**, aby zamknąć okno.

Zwróć uwagę, że wartość spadu została automatycznie skonfigurowana w momencie otwarcia zadania w aplikacji Impose z opcją Zdefiniowane przez użytkownika ustawioną jako domyślną z poziomu preferencji programu Command WorkStation.

- d. Aby ustalić znaczniki, otwórz menu rozwijane i kliknij opcję **Zdefiniuj**.
 - i. Na karcie Przytnij zaznacz pole wyboru **Drukuj znaczniki przycinania**.
 - ii. Zaznacz pole wyboru **Drukuj znacznik tylko na przedniej powierzchni**, a następnie kliknij przycisk **OK**, aby zamknąć.


7. Kliknij ikonę **Zapisz** znajdującą się obok pola Szablon, aby zapisać nowy szablon i móc używać go w przyszłości. Na potrzeby tego ćwiczenia wpisz **Wizytówka_ZdefiniowanePrzezUżytkownika** i kliknij przycisk **OK**.
8. W menu Szablon zostanie wyświetlony element **Wizytówka_ZdefiniowanePrzezUżytkownika**.
9. Nadaj zadaniu nazwę i zapisz je.
10. Kliknij kolejno pozycje Plik > Zapisz.
11. W opcji **Zapisz jako** zmień nazwę zadania na **Wizytówki**. Wybierz pozycję Wstrzymane z menu Gdzie. Gdy wszystko będzie gotowe, kliknij przycisk **OK**.
12. Kliknij kolejno pozycje **Plik > Zakończ** lub kliknij czerwony znak **X** znajdujący się w rogu, aby zamknąć okno aplikacji Fiery Impose.
13. Nowe zadanie zostanie zapisane na liście WSTRZYMANE. Zmień liczbę kopii przed wysłaniem go do druku.

Zapoznaj się z poradnikiem: [Automatyzacja przesyłania zadań przy użyciu narzędzi Fiery](#), aby poznać czynności pozwalające utworzyć ustawienie wstępne zadania lub skonfigurować wirtualną maszynę drukarską albo folder podręczny Fiery do ustawienia specyfikacji zgłoszeń zadań, włącznie z szablonami impozycji, co pozwala na automatyzację większości zadań. Jeśli chcesz dodatkowo usprawnić automatyzację, możesz skorzystać z przepływów pracy aplikacji Fiery JobFlow Base.



Przepływ pracy najlepszego dopasowania dla powtarzalnego grupowania

Ten przepływ pracy jest przydatny w przypadku jednego powtarzalnego zadania n-up. Działa tylko z powtarzalnym grupowaniem i oblicza liczbę kopii dla użytkownika.

1. Wybierz plik **MnM_business_card_portrait_SAMPLE.pdf** z listy WSTRZYMANE w programie Command WorkStation. Następnie kliknij prawym przyciskiem myszy i wybierz opcję **Impose**.
2. W okienku Ustawienia dla pozycji określającej styl produktu docelowego wybierz opcję Grupowanie. Poniżej obszaru Grupowanie wybierz opcję Powtórz > Lewa/Prawa.
3. Dla opcji Rozmiar wykończenia wybierz ustawienie Zdefiniowane przez użytkownika.
4. Dla opcji Arkusz wybierz ustawienie 11x17 lub A3.
5. Dla opcji Drukowanie dwustronne wybierz ustawienie Wł.
6. Kliknij przycisk Najlepsze dopasowanie dla powtarzalnego grupowania .
7. Przypisz następujące ustawienia opcji Najlepsze dopasowanie dla powtarzalnego grupowania.
8. Dla opcji Liczba gotowych produktów wybierz ustawienie 1000.
9. Dla opcji Arkusz wybierz ustawienie 11x17 lub A3.
10. Dla opcji Orientacja układu wybierz ustawienie Automatyczna.
11. Ustaw opcję Odpady na 2.
12. Kliknij przycisk OK.
13. Liczba kopii zostanie obliczona automatycznie. Powinna ona wynosić 65.
14. Kliknij kolejno pozycje Plik > Zapisz.
15. W opcji Zapisz jako zmień nazwę zadania na Wizytówki. Wybierz pozycję Wstrzymane z menu Gdzie. Gdy wszystko będzie gotowe, kliknij przycisk OK.
16. Kliknij kolejno pozycje Plik > Zakończ lub kliknij czerwony znak X znajdujący się w rogu, aby zamknąć okno aplikacji Fiery Impose.
17. Nowe zadanie zostanie zapisane i wyświetlone na liście WSTRZYMANE. Jest ono gotowe do wydruku.



EFI fuels success.

We develop breakthrough technologies for the manufacturing of signage, packaging, textiles, ceramic tiles, and personalized documents, with a wide range of printers, inks, digital front ends, and a comprehensive business and production workflow suite that transforms and streamlines the entire production process, increasing your competitiveness and boosting productivity. Visit www.efi.com or call 650-357-3500 for more information.



Nothing herein should be construed as a warranty in addition to the express warranty statement provided with EFI products and services.

The APPS logo, AutoCal, Auto-Count, Balance, BESTColor, BioVu, BioWare, ColorPASS, Colorproof, ColorWise, Command WorkStation, CopyNet, Cretachrom, Cretaprint, the Cretaprint logo, Cretaprinter, Cretaroller, Digital StoreFront, DirectSmile, DocBuilder, DocBuilder Pro, DockNet, DocStream, DSFdesign Studio, Dynamic Wedge, EDOX, EFI, the EFI logo, Electronics For Imaging, Entrac, EPCount, EPPhoto, EPRegister, EPStatus, Estimate, ExpressPay, FabriVU, Fast-4, Fiery, the Fiery logo, Fiery Driven, the Fiery Driven logo, Fiery JobFlow, Fiery JobMaster, Fiery Link, Fiery Navigator, Fiery Prints, the Fiery Prints logo, Fiery Spark, FreeForm, Hagen, InktenSity, Inkware, LapNet, Logic, Metrix, MicroPress, MiniNet, Monarch, OneFlow, Pace, Pecas, Pecas Vision, PhotoXposure, PressVu, Printcafe, PrinterSite, PrintFlow, PrintMe, the PrintMe logo, PrintSmith, PrintSmith Site, PrintStream, Print to Win, Prograph, PSI, PSI Flexo, Radius, Remoteproof, RIPChips, RIP-While-Print, Screenproof, SendMe, Sincolor, Splash, Spot-On, TrackNet, UltraPress, UltraTex, UltraVu, UV Series 50, VisualCal, VUTEK, the VUTEK logo, and WebTools are trademarks of Electronics For Imaging, Inc. and/or its wholly owned subsidiaries in the U.S. and/or certain other countries.

All other terms and product names may be trademarks or registered trademarks of their respective owners, and are hereby acknowledged.

© 2018 ELECTRONICS FOR IMAGING, INC. ALL RIGHTS RESERVED. | WWW.EFI.COM