

# Практические советы. Автоматическое создание разделителей



# Практические советы. Автоматическое создание разделителей

## Обзор функций

Функция «Автоматические разделители» создает разделители, помещает их в нужные места и автоматически наполняет ярлыки контентом, используя текст из закладок документов PDF.

Они особенно удобны при работе с длинными документами, требующими четкого разделения глав или разделов, например обучающими руководствами, отчетами или учебными комплектами.

## Цели

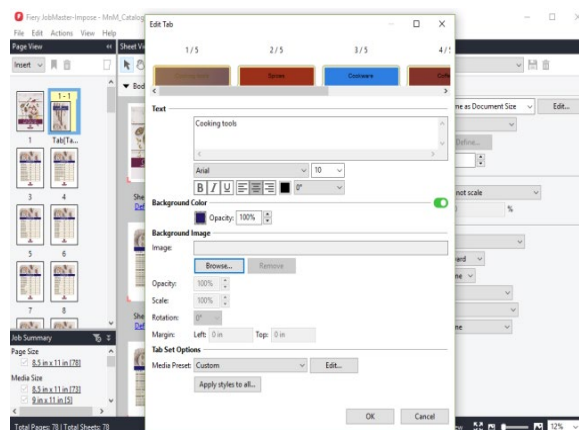
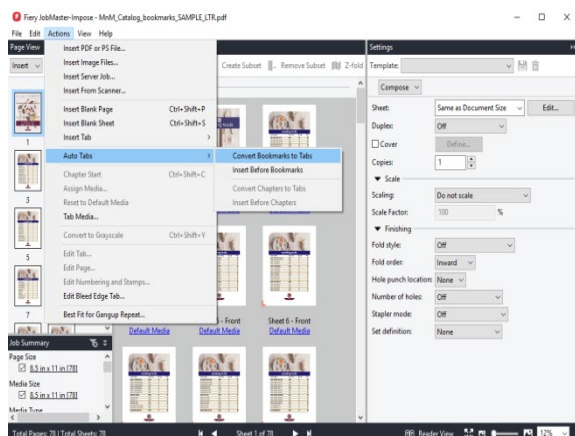
- Преобразование закладок из документа PDF в разделители

## Дополнительные ресурсы



Дополнительное программное обеспечение, учебные пособия и другие материалы представлены на странице [Fiery Online Resources](#).

## Перед началом работы

- Откройте Fiery Command WorkStation® 6 или более поздней версии и подключитесь хотя бы к одному серверу Fiery Driven™ под управлением Fiery FS350/FS350 Pro, поддерживающему Fiery JobMaster.
  - Обновленный список поддерживаемых принтеров см. на веб-странице [www.efi.com/fieryjobmaster](http://www.efi.com/fieryjobmaster).
- Чтобы получить бесплатную 30-дневную версию Fiery JobMaster, перейдите по ссылке: <http://fiery.efi.com/jobmaster/freetrial30>.
- Активируйте лицензию Fiery JobMaster на компьютере под управлением Command WorkStation.
- Разместите файл **MnM\_Catalog\_bookmarks\_SAMPLE\_LTR.pdf** или **MnM\_Catalog\_bookmarks\_SAMPLE\_A4.pdf** в очереди задержанных сервера Fiery. Перетащите файл в список ожидания Command WorkStation или используйте параметр «Импорт» из меню Command WorkStation.
- Перед печатью убедитесь в том, что принтер и сервер Fiery были откалиброваны.



## Преобразование закладки из документа PDF с помощью функции «Автоматические разделители»

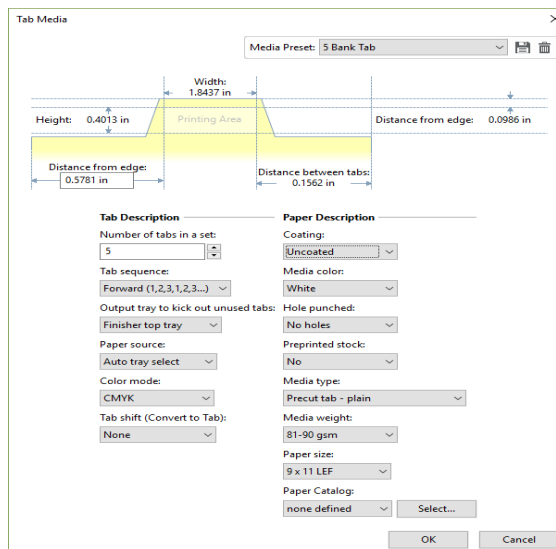
1. Выделите файл **MnM\_Catalog\_bookmarks\_SAMPLE\_LTR.pdf** или **MnM\_Catalog\_bookmarks\_SAMPLE\_A4.pdf** в списке задержанных Command WorkStation. Нажмите правую кнопку мыши и выберите **JobMaster**.
2. В окне JobMaster нажмите **Действия > Автоматические разделители > Преобразовать закладки в разделители**.
3. Измените текст и цвет фона разделителя в окне «Редактирования разделителя».
4. Измените шрифт на **Arial**, а размер шрифта — на **10**.
5. В области «Параметры комплектов разделителей» нажмите кнопку **Применить стили ко всем**. Уберите все флажки параметров, кроме флажка **Стили текста**, и нажмите **Применить**. Это применит ко всем вкладкам одинаковый шрифт и размер шрифта.
6. Чтобы добавить цвет фона в текстовое поле разделителя, нажмите левую кнопку мыши на . Когда значок изменится на , выберите цвет фона.
7. В рамках данного примера настройте значения RGB для цвета каждого раздела вкладки. Установите цвет фона в соответствии с таблицей ниже.

Положение разделителя	Текст на разделителе	Цвет фона
Разделитель 1/5	Кухонные принадлежности	41,23,107
Разделитель 2/5	Специи	156,48,26
Разделитель 3/5	Кухонная посуда	46,126,226
Разделитель 4/5	Кофе	132,51,43
Разделитель 5/5	Чай	138,141,75

*Совет по перемещению. Используйте сочетания клавиш на клавиатуре, чтобы быстро перемещаться между вкладками в окне Редактировать вкладку. Используйте клавишу Command + стрелка вправо (или влево) при работе в Mac и клавишу Ctrl + стрелка вправо (или влево) при работе в Windows®.*

*Цвет фона. Создайте цветовую палитру часто используемых цветов. Для добавления каждого нового цвета в список цветов по умолчанию нажмите на цветное поле под разделом «Цвета по умолчанию», после чего нажмите **Добавить в цвета по умолчанию**. Это сэкономит время для будущих заданий печати.*

8. В области «Параметры комплектов разделителей» выберите **Набор из 5 разделителей** в «Наборе настроек материала для печати». Если наборы настроек материала для печати не были созданы ранее, то нажмите на кнопку **Редактировать** рядом с полем «Набор настроек материала для печати».



9. Находясь в диалоговом окне «Материал для печати разделителя», убедитесь, что параметр «Количество разделителей в комплекте» равен **5**.
10. В рамках данного примера используйте «Порядок разделителей» по умолчанию (**Вперед**).

*Выберите порядок разделителей, который подходит для материала для печати разделителя и лотка носителя, используемого для печати разделителей.*

11. Укажите выходной лоток для неиспользованных листов, куда будут отправлены неиспользуемые разделители. (Этот параметр зависит от типа принтера.)
12. Задайте дополнительные параметры носителю, включая тип носителя, лоток или Paper Catalog.
13. Нажмите на значок **диска** рядом с меню «Набор настроек материала для печати» после завершения всех настроек.
14. Задайте имя набору настроек в виде **Набор из 5 разделителей** и щелкните **ОК**.
15. Выбранный набор настроек материала для печати будет отображать **Набор из 5 разделителей**.

*Предустановки носителя сохраняют шаблон вкладки для использования в будущих заданиях. Можно сохранять разные предустановки для различных носителей вкладок.*

16. Щелкните **ОК**, чтобы выйти из окна «Редактирование разделителя».
17. Задайте дополнительные параметры в панели «Настройки». В этом примере установите параметр «Двусторонняя печать» на значение **Верх-Верх**.

18. Нажмите **Файл > Сохранить**.
19. **Сохраните** задание как настройку по умолчанию и нажмите **ОК**.
20. Нажмите **Файл > Выход**, чтобы закрыть JobMaster. Либо нажмите на красный значок **X** в углу.
21. Теперь задание готово к печати.

## EFI fuels success.

We develop breakthrough technologies for the manufacturing of signage, packaging, textiles, ceramic tiles, and personalized documents, with a wide range of printers, inks, digital front ends, and a comprehensive business and production workflow suite that transforms and streamlines the entire production process, increasing your competitiveness and boosting productivity. Visit [www.efi.com](http://www.efi.com) or call 650-357-3500 for more information.



Nothing herein should be construed as a warranty in addition to the express warranty statement provided with EFI products and services.

The APPS logo, AutoCal, Auto-Count, Balance, BESTColor, BioVu, BioWare, ColorPASS, Colorproof, ColorWise, Command WorkStation, CopyNet, Cretachrom, Cretaprint, the Cretaprint logo, Cretaprinter, Cretaroller, Digital StoreFront, DirectSmile, DocBuilder, DocBuilder Pro, DockNet, DocStream, DSFdesign Studio, Dynamic Wedge, EDOX, EFI, the EFI logo, Electronics For Imaging, Entrac, EPCount, EPPhoto, EPRegister, EPStatus, Estimate, ExpressPay, FabriVU, Fast-4, Fiery, the Fiery logo, Fiery Driven, the Fiery Driven logo, Fiery JobFlow, Fiery JobMaster, Fiery Link, Fiery Navigator, Fiery Prints, the Fiery Prints logo, Fiery Spark, FreeForm, Hagen, InkIntensity, Inkware, LapNet, Logic, Metrix, MicroPress, MiniNet, Monarch, OneFlow, Pace, Pecas, Pecas Vision, PhotoXposure, PressVu, Printcafe, PrinterSite, PrintFlow, PrintMe, the PrintMe logo, PrintSmith, PrintSmith Site, PrintStream, Print to Win, Prograph, PSI, PSI Flexo, Radius, Remoteproof, RIPChips, RIP-While-Print, Screenproof, SendMe, Sincolor, Splash, Spot-On, TrackNet, UltraPress, UltraTex, UltraVu, UV Series 50, VisualCal, VUTEK, the VUTEK logo, and WebTools are trademarks of Electronics For Imaging, Inc. and/or its wholly owned subsidiaries in the U.S. and/or certain other countries. All other terms and product names may be trademarks or registered trademarks of their respective owners, and are hereby acknowledged.