

Guide pratique : Automatisation de la finition hors ligne avec les modules de finition Duplo

2e partie : Personnalisation d'une mise
en page pour automatiser la création
de coupons



Présentation des fonctionnalités

Fiery® Impose est le logiciel d'imposition de feuilles reposant sur le format PDF le plus intuitif du marché. Grâce à l'intégration poussée avec la Fiery Command WorkStation®, les logiciels de préparation et les outils de prépresse, la soumission des tâches d'impression peut être facilement automatisée.

Les modèles Fiery Impose permettent en effet aux utilisateurs d'enregistrer les mises en page des tâches les plus fréquentes pour automatiser le processus d'imposition. Ces modèles peuvent également inclure des codes-barres et des marques de repérage identifiés par le scanneur de codes-barres du lecteur de finition Duplo grâce au format * JobID *.

Les codes-barres et marques de repérage indiquent au module de finition Duplo le positionnement requis des lames, des massicots et des traçoirs pour finir le document.

Grâce à l'intégration de Fiery Impose avec les modules de finition Duplo et à l'automatisation du processus, la préparation et la finition des tâches gagnent considérablement en productivité, et permettent d'économiser du temps et de réduire le gaspillage et les erreurs.

Ce guide pratique est composé des deux parties suivantes :

- **1e partie : Utilisation des modèles de la bibliothèque pour automatiser la plupart des tâches courantes**

La 1e partie fournit un jeu de modèles Fiery Impose courants comprenant des codes-barres Duplo. Les modèles peuvent être importés dans le module de finition Duplo et utilisés pour préparer l'impression à l'étape de finition.

Cette fonctionnalité est compatible avec les modules de finition hors ligne DC-615, DC-616, DC-645, DC-646, DC-745 et DC-746 de Duplo.

- **2e partie : Personnalisation d'une mise en page pour automatiser la création de coupons**

La 2e partie décrit les étapes à suivre pour créer une nouvelle mise en page sur le contrôleur de finition Duplo. Cette mise en page peut ensuite être importée dans Fiery Impose pour permettre aux utilisateurs de créer un modèle et ainsi d'automatiser les futures tâches, de la soumission à la finition.

Cette fonctionnalité est compatible avec le module de finition Duplo hors ligne DC-746 et sera disponible pour le modèle DC-646 fin 2018.

2e partie : Personnalisation d'une mise en page pour automatiser la création de coupons

Objectifs

- Créer une nouvelle mise en page sur le contrôleur Duplo et exporter son fichier xml de mise en page.
- Importer le fichier xml de mise en page dans Fiery Impose et prévisualiser la tâche.
- Créer un modèle Fiery Impose et un nouveau flux de production Fiery Hot Folder.
- Envoyer une tâche en impression.
- Terminer la production avec le module de finition Duplo.

Ressources supplémentaires

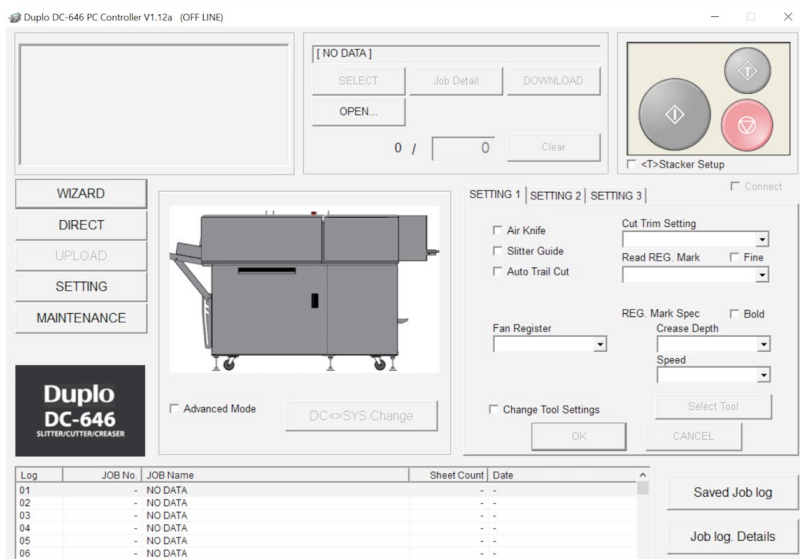
Pour télécharger davantage de logiciels, de ressources de formation et plus encore, rendez-vous sur la page : [Ressources Fiery en ligne](#).

Avant de commencer

- Ouvrez la Fiery Command WorkStation® 6.2 ou une version ultérieure et connectez-la au moins à un serveur Fiery.
- Activez la licence Fiery Impose sur l'ordinateur exécutant la Command WorkStation.
Fiery Impose peut être entièrement sous licence ou en mode d'évaluation. Pour demander la version d'évaluation gratuite de 30 jours de Fiery Impose, rendez-vous sur : fiery.efi.com/impose/freetrial30.
- Faites glisser et déplacez le fichier le fichier d'exemple **efi_duplo_coupon_sheet_sample_hg.pdf** dans la liste des tâches En attente du serveur Fiery ou utilisez l'option de menu Importer de la Command WorkStation.
- Avant de lancer une tâche d'impression, assurez-vous que l'imprimante et le serveur Fiery ont bien été calibrés.

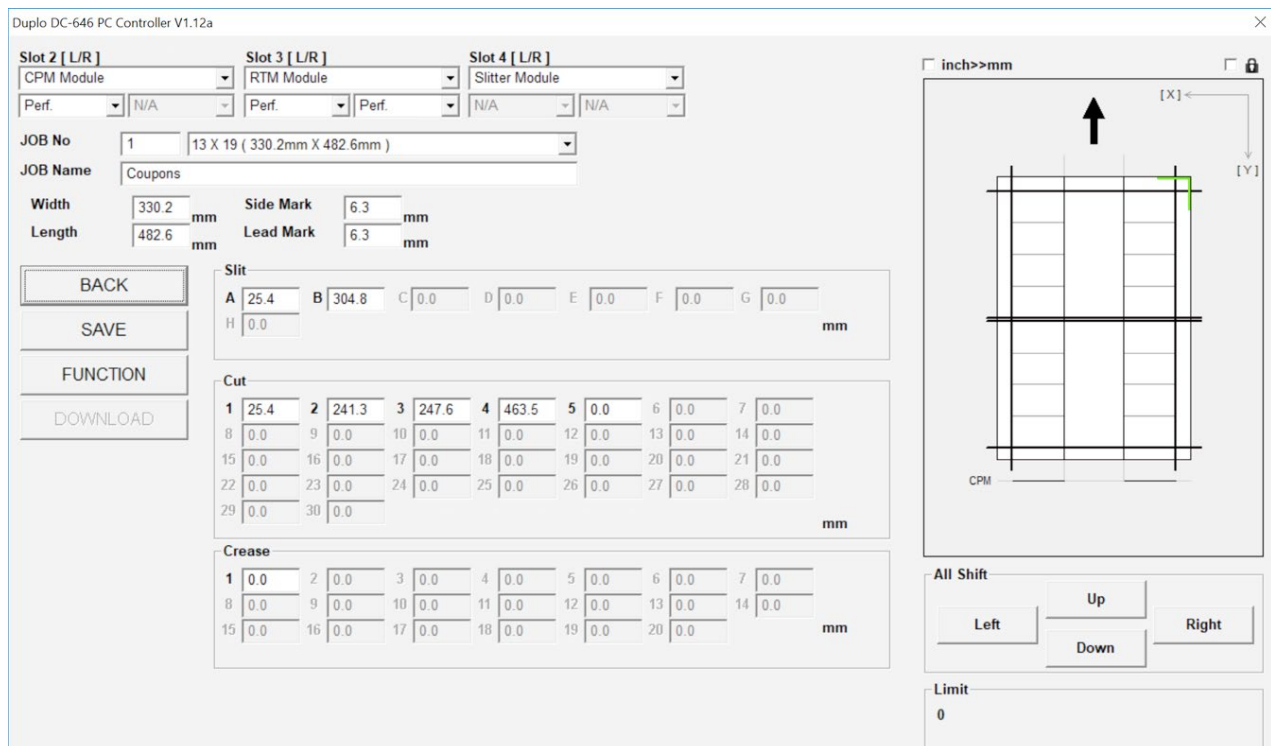
Créer un nouveau fichier de mise en page sur le contrôleur Duplo

1. Ouvrez le logiciel du Contrôleur PC Duplo.

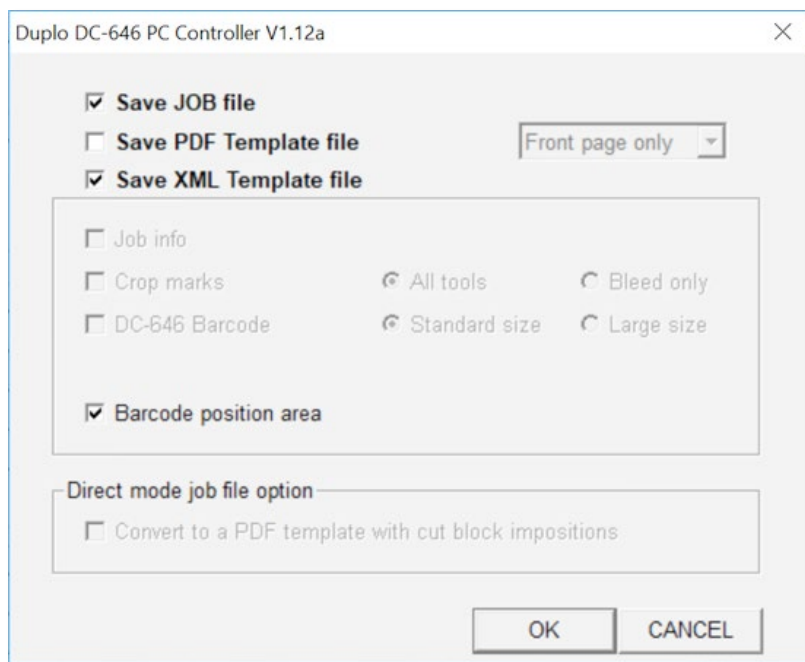


2. Sélectionnez le bouton **ASSISTANT** pour accéder à l'assistant de création de tâche.

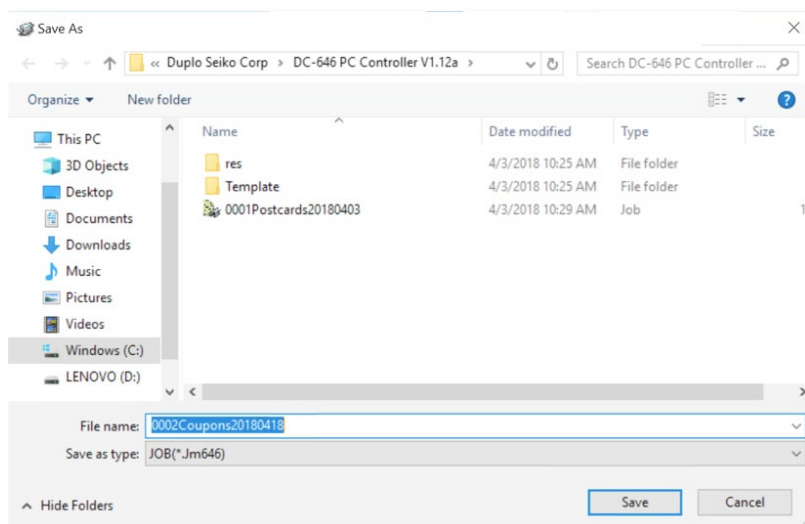
- Seules les tâches créées en mode simple à l'aide de l'assistant peuvent exporter des données XML.



3. Suivez l'assistant de création de tâche pour créer le modèle de finition.
4. Une fois tous les paramètres réglés, vous vous trouverez sur la page de révision.
5. Sélectionnez le bouton **ENREGISTRER** pour accéder aux fonctions d'exportation.
 - Assurez-vous d'avoir coché la case **Enregistrer le fichier XML du modèle**.
 - Sélectionnez **OK** pour accéder au menu de l'explorateur de fichiers et enregistrer le fichier XML à l'emplacement de votre choix.



6. Choisissez un emplacement accessible pour l'ordinateur exécutant Fiery Command WorkStation.
 - L'emplacement par défaut de Duplo sera automatiquement C:\Duplo Seiko Corp\DC-646 PC Controller V1.xx.



- Sélectionnez le bouton **Enregistrer** pour sauvegarder le nouveau modèle sur la station de travail.

Duplo DC-646 PC Controller V1.12a

Slot 2 [L/R] Slot 3 [L/R] Slot 4 [L/R]

CPM Module RTM Module Slitter Module

Perf. N/A Perf. N/A N/A

JOB No 21 12 X 18 (304.8mm X 457.2mm)

JOB Name elite trifold

Width 304.8 mm

Length 457.2 mm

Side Mark 6.3 mm

Lead Mark 6.3 mm

BACK

SAVE

FUNCTION

DOWNLOAD

Slit

A 37.0 B 264.0 C 0.0 D 0.0 E 0.0 F 0.0 G 0.0 mm

H 0.0

Cut

| | | | | | | | | | | | | | |
|----|------|----|-------|----|-----|----|-----|----|-----|----|-----|----|-----|
| 1 | 20.0 | 2 | 449.5 | 3 | 0.0 | 4 | 0.0 | 5 | 0.0 | 6 | 0.0 | 7 | 0.0 |
| 8 | 0.0 | 9 | 0.0 | 10 | 0.0 | 11 | 0.0 | 12 | 0.0 | 13 | 0.0 | 14 | 0.0 |
| 15 | 0.0 | 16 | 0.0 | 17 | 0.0 | 18 | 0.0 | 19 | 0.0 | 20 | 0.0 | 21 | 0.0 |
| 22 | 0.0 | 23 | 0.0 | 24 | 0.0 | 25 | 0.0 | 26 | 0.0 | 27 | 0.0 | 28 | 0.0 |
| 29 | 0.0 | 30 | 0.0 | | | | | | | | | | |

mm

Crease

| | | | | | | | | | | | | | |
|----|-------|----|-----|----|-----|----|-----|----|-----|----|-----|----|-----|
| 1 | 163.5 | 2 | 0.0 | 3 | 0.0 | 4 | 0.0 | 5 | 0.0 | 6 | 0.0 | 7 | 0.0 |
| 8 | 0.0 | 9 | 0.0 | 10 | 0.0 | 11 | 0.0 | 12 | 0.0 | 13 | 0.0 | 14 | 0.0 |
| 15 | 0.0 | 16 | 0.0 | 17 | 0.0 | 18 | 0.0 | 19 | 0.0 | 20 | 0.0 | | |

mm

inch>>mm

Diagram showing a coupon layout with dimensions and a coordinate system (X, Y).

CPM

All Shift

Left Up Right

Down

Limit

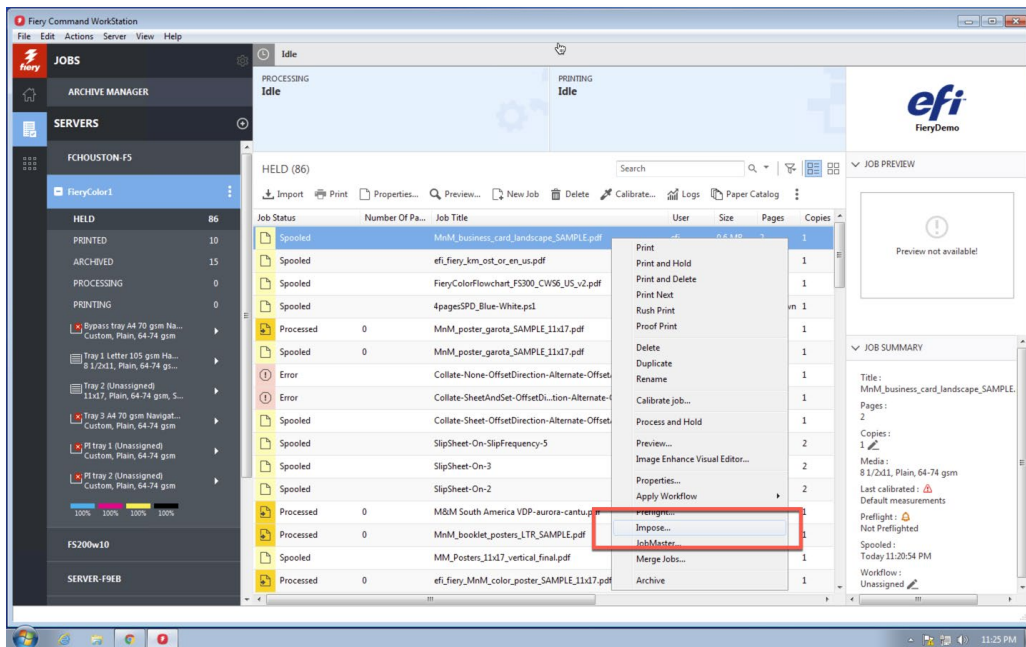
0

<< [1/3] >>

- Sélectionnez le bouton **TÉLÉCHARGER** pour enregistrer le nouveau modèle sur le module de finition Duplo.

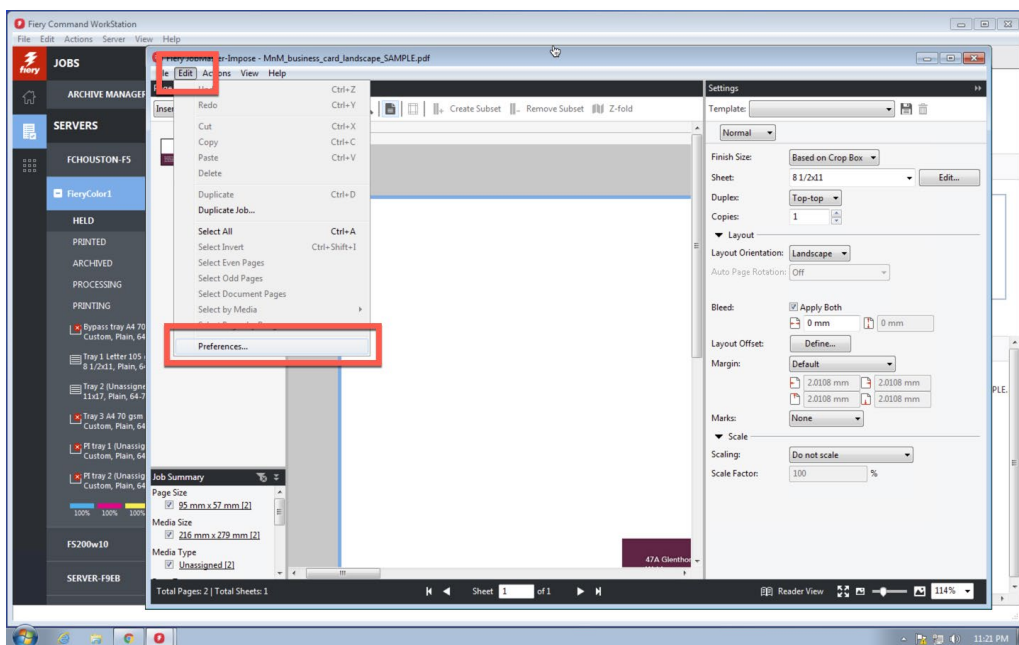
Activer la préférence Fiery Impose pour l'importation de la mise en page du module de finition

1. Sélectionnez une tâche spoulée dans la liste des tâches En attente. Puis cliquez avec le bouton droit de la souris pour sélectionner **Fiery Impose**.

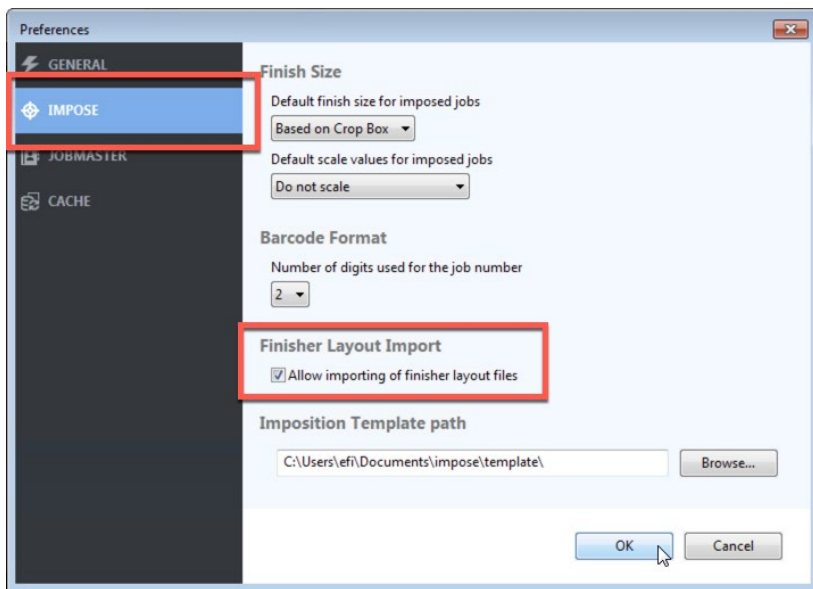


2. Là, allez dans Modifier et sélectionnez l'option **Préférences**.

Guide pratique : Personnalisation d'une mise en page pour automatiser la création de coupons



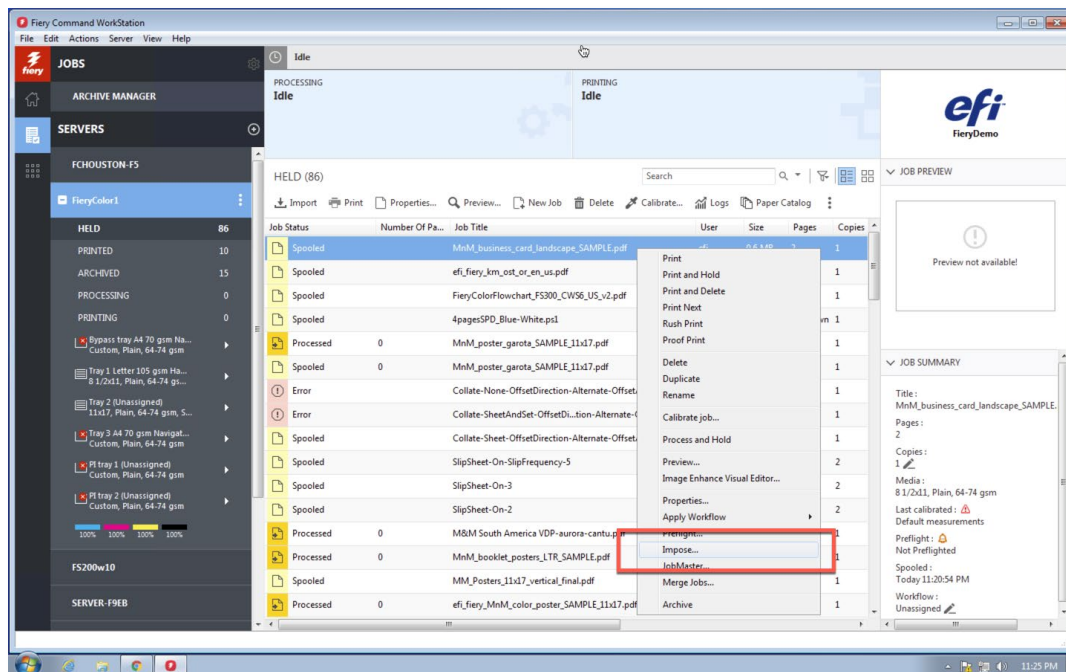
3. Cliquez sur **Imposer** pour afficher les préférences de Fiery Impose.



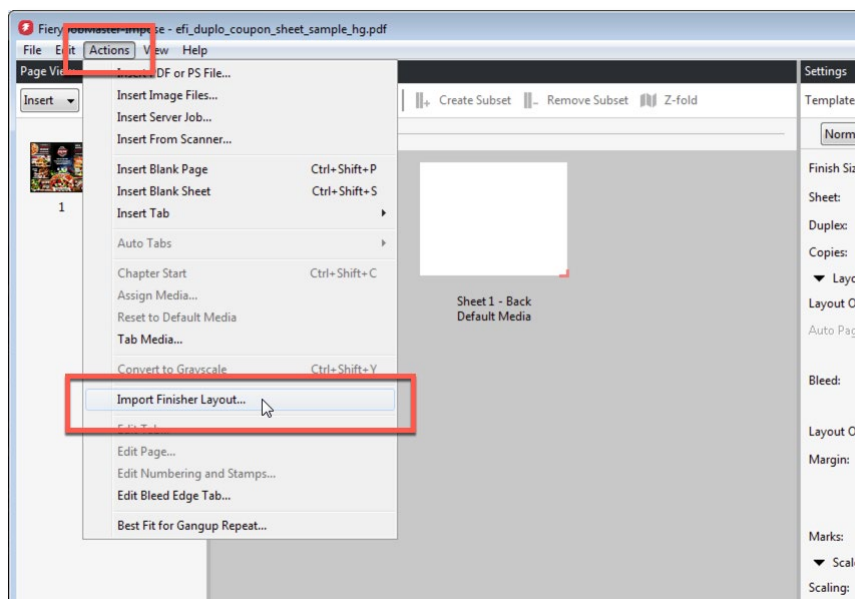
4. Cochez la case pour activer l'**importation de la mise en page du module de finition**.
5. Sélectionnez **OK**. Ce paramètre de préférence est défini lorsque Fiery Impose est redémarré.

Importer le fichier XML Duplo dans Fiery Impose

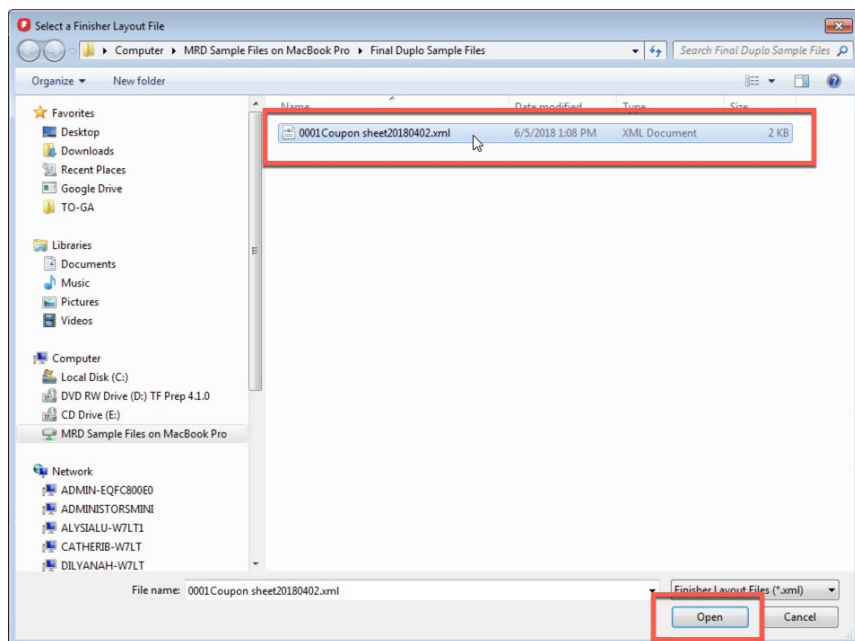
1. Sélectionnez le fichier d'exemple **efi_duplo_coupon_sheet_sample_hg.pdf** dans la liste des tâches En attente. Cliquez ensuite avec le bouton droit de la souris et sélectionnez **Impose**.



2. Sélectionnez l'option **Action** dans la barre d'outils, puis sélectionnez **Importer la mise en page du module de finition**.

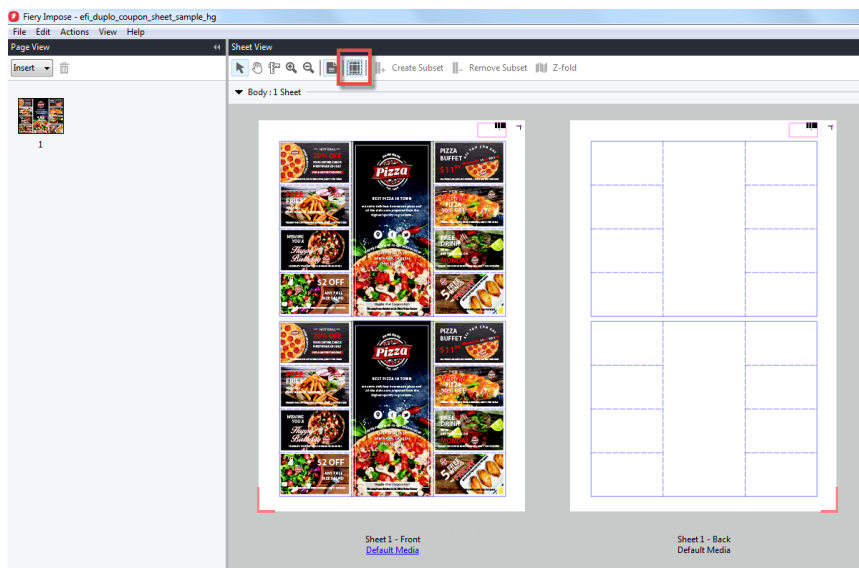


3. Naviguez jusqu'au dossier contenant le fichier XML Duplo enregistré (0001Coupon sheet20180402.xml) puis sélectionnez le fichier.



4. Sélectionnez **Ouvrir**.

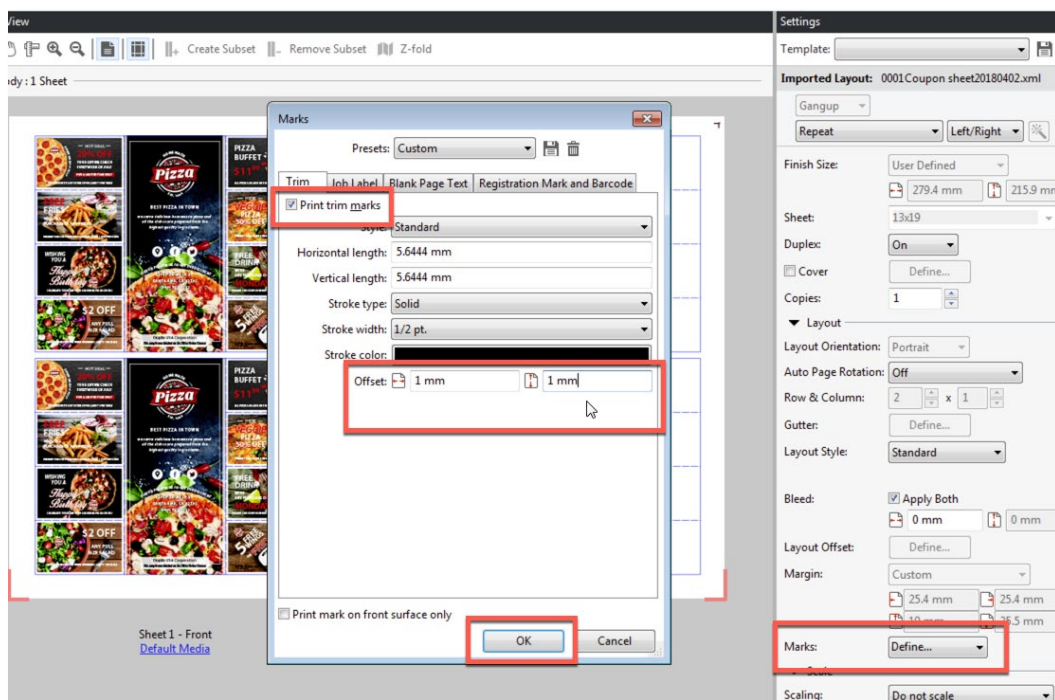
5. Cliquez sur le bouton **Afficher les lignes de mise en page du module de finition** pour les visualiser.



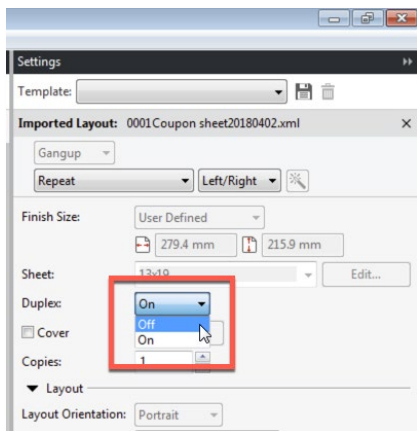
Les lignes de finition prises en charge incluent :

| Type de ligne | Nom | Motif de ligne |
|----------------------|--|----------------|
| Ligne de pli | vers le bas vers le haut | |
| Ligne de perforation | perforation microperforation découpe-marquage (demi-coupe) marquage (pli) | |
| Pli | N/A | |

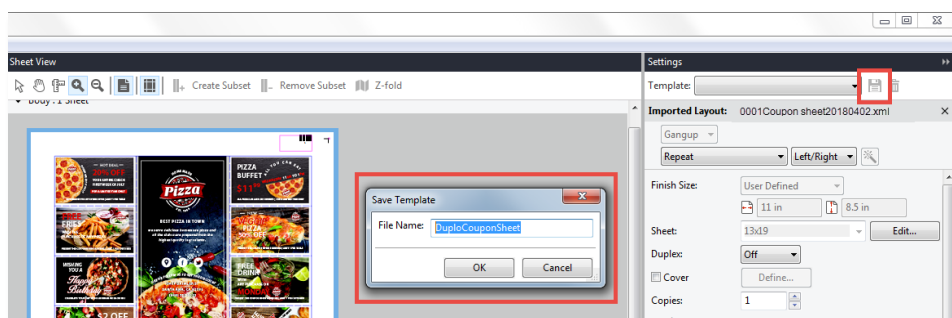
6. Ajoutez des repères de découpe. Le fichier XML contient déjà le code-barres. Il est donc automatiquement activé.
- Insérez un **décalage d'1 mm** aux réglages haut/bas et gauche/droite pour que les marques de découpe ne touchent pas vraiment la pièce finie.
 - Sélectionnez **Repères : Définir**.
 - Dans l'onglet **Déoupe**, cochez la case **Imprimer les repères de découpe**.
 - Réglez les décalages vertical et horizontal sur 1 mm.
 - Sélectionnez **OK**.



7. Dans la boîte de dialogue des Paramètres, sélectionnez **Non** pour l'option Recto verso.

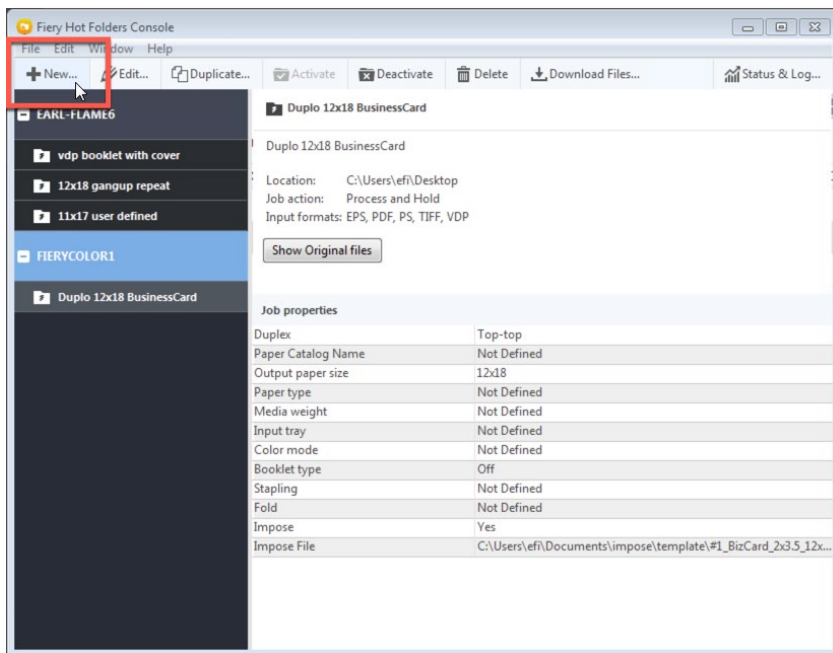


8. Pour l'enregistrer comme modèle Fiery Impose, sélectionnez l'icône **Enregistrer**, tapez **duplo_feuille_coupon** dans le nom de fichier et sélectionnez **OK**.

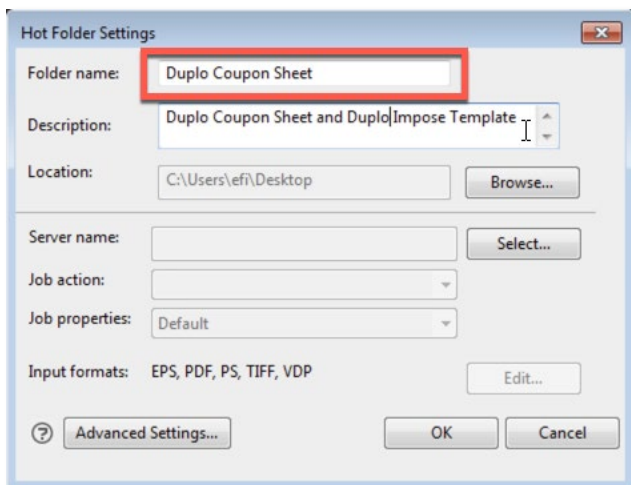


Créer un nouveau flux de production Fiery Hot Folder

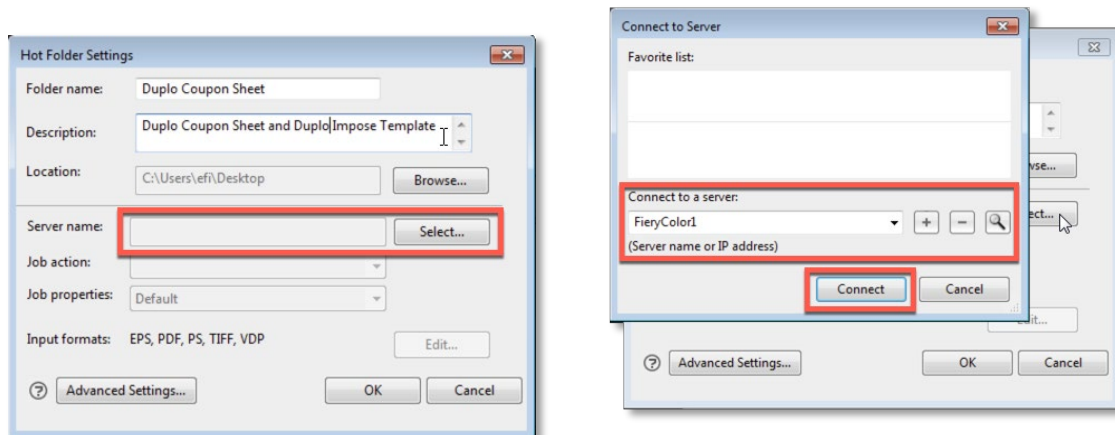
1. Sur le Panneau de commande Fiery Hot Folders, cliquez sur **Nouveau** pour afficher la fenêtre des paramètres des Hot Folders.



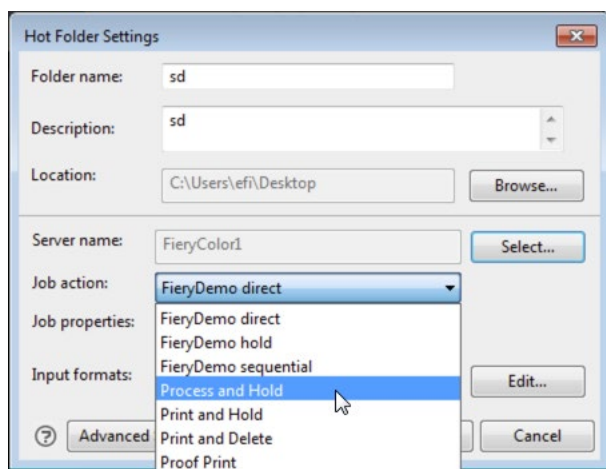
2. Dans le champ du Nom du dossier, saisissez **Feuille pour coupon Duplo**.
3. Si vous le souhaitez, vous pouvez aussi rédiger une **description** et précisez les détails du Hot Folder dans le champ Description.
4. Cliquez sur **Parcourir** et précisez l'emplacement du dossier.



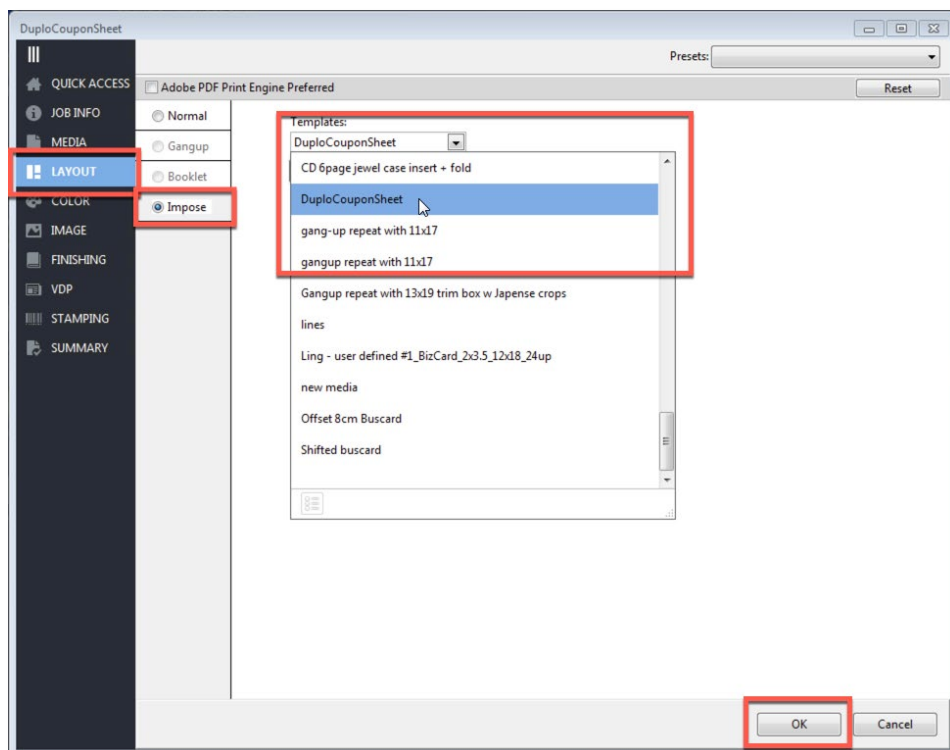
5. Dans le champ Nom du serveur, cliquez sur le bouton **Sélectionner** pour préciser le serveur Fiery et vous y connecter. Pour plus d'informations, veuillez consulter la rubrique [Connexion à un serveur Fiery](#).



6. Dans la section Action de la tâche, sélectionnez l'option de menu **File d'attente du serveur Fiery** ou **action de la tâche**.

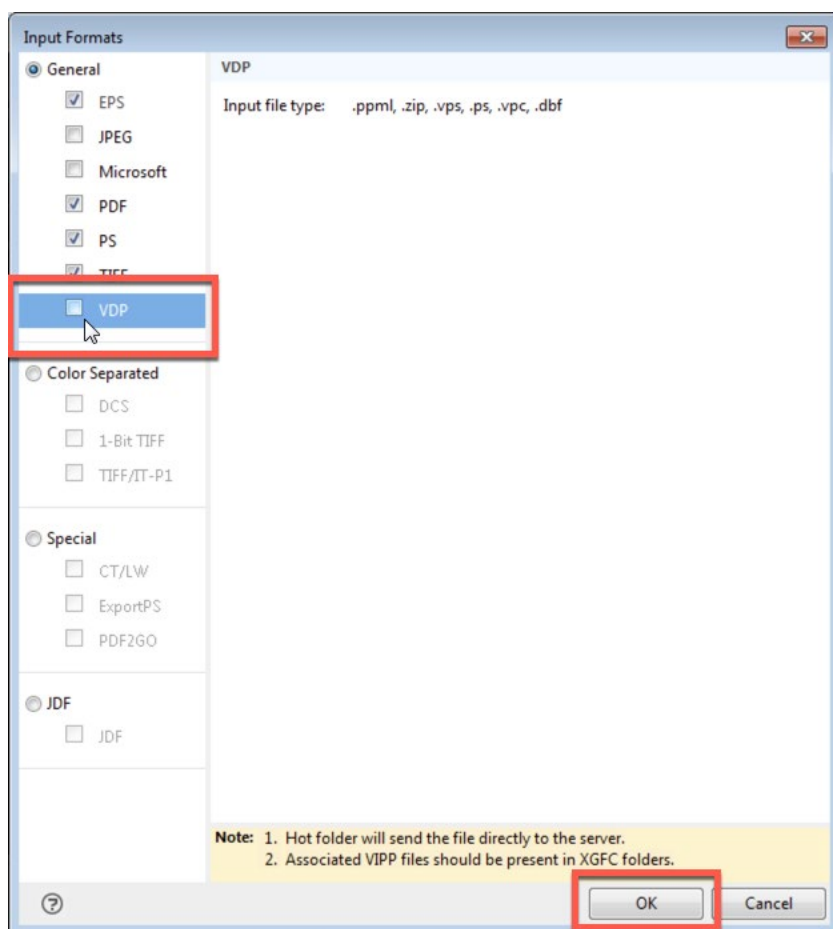
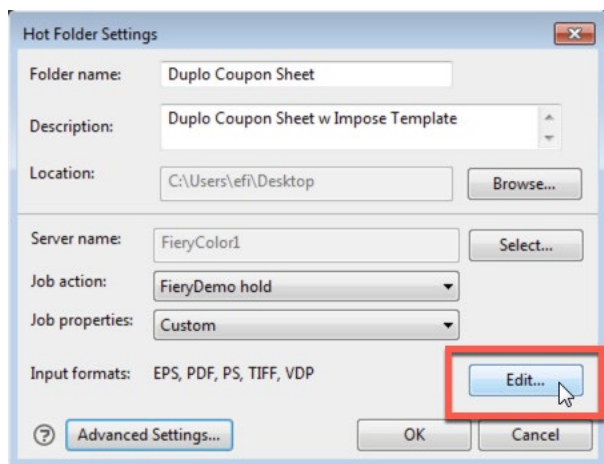


7. Sélectionnez les options **Propriétés de la tâche** et **MISE EN PAGE**, puis appuyez sur le bouton **Impose**. Dans le menu Modèle, sélectionnez le modèle **FeuilleCouponDuplo**.



Guide pratique : Personnalisation d'une mise en page pour automatiser la création de coupons

8. Sous Formats d'entrée, sélectionnez le bouton **Modifier** et décochez la case **VDP**. Sélectionnez **OK**.



- Vous avez maintenant créé le Hot Folder et vous l'avez enregistré à l'endroit déterminé dans Emplacement. Dans notre exemple, il se trouve sur le bureau de notre serveur Fiery.

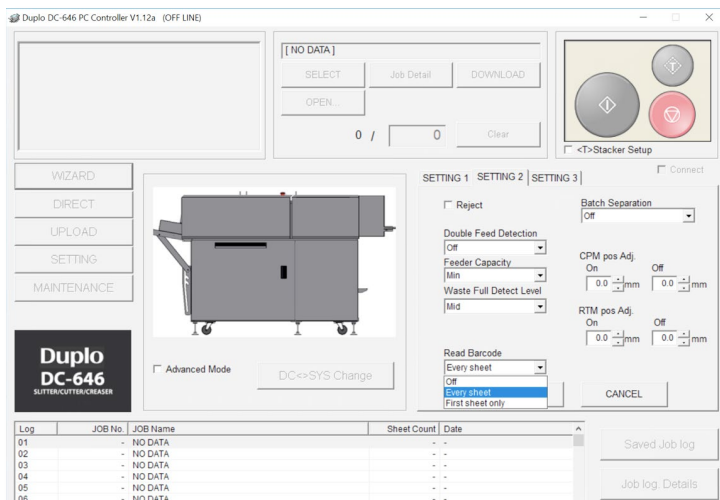


-
- efi_duplo
coupon sh...
- Duplo
Coupon
Sheet

-
- The screenshot displays the Fiery Command WorkStation interface. On the left, a sidebar shows the 'JOBS' section with a list of jobs: 'HELD' (90 pages), 'PRINTED' (10 pages), 'ARCHIVED' (15 pages), 'PROCESSING' (0 pages), and 'PRINTING' (0 pages). The 'HELD' job is selected, and its details are shown in the main window. A table titled 'HELD (90)' lists the contents of the job. The table has the following columns: Job Status, Number Of Pages, Job Title, User, Size, Pages, and Copies. The first row is highlighted in blue and shows a 'Processed' job with 0 pages, titled 'efi_duplicate_coupon_sheet_sample_hq.pdf.dsp', by user 'efi', with a size of 42.9 MB, 1 page, and 1 copy. The subsequent rows show 'Spooled' jobs with various titles and page counts.
- | Job Status | Number Of Pages | Job Title | User | Size | Pages | Copies |
|------------|-----------------|--|-----------|---------|-------|--------|
| Processed | 0 | efi_duplicate_coupon_sheet_sample_hq.pdf.dsp | efi | 42.9 MB | 1 | 1 |
| Spooled | | efi_duplicate_coupon_sheet_sample_hq.pdf.dsp | efi | 2.0 MB | 1 | 1 |
| Spooled | | efi_duplicate_coupon_sheet_sample_hq.pdf | efi | 3.9 MB | 1 | 1 |
| Spooled | | BusinessCards | efi | 0.6 MB | 2 | 1 |
| Spooled | | Mdm_business_card_landscape_SAMPLE.pdf | efi | 0.6 MB | 2 | 1 |
| Spooled | | efi_fiery_km_post_or_en_us.pdf | heat_kley | 2.7 MB | 2 | 1 |

Terminer la production avec le module de finition Duplo

1. Chargez les feuilles imprimées sur le module de finition DC Duplo.
2. Dans le contrôleur PC DC, sélectionnez l'onglet **Paramètre 2**.
3. Accédez à la section Lecture des codes-barres et sélectionnez l'option **CHAQUE FEUILLE** pour activer la fonctionnalité de lecture des codes-barres.



4. Appuyez sur Commencer pour exécuter la tâche. Grâce au code-barres, le scanner identifiera automatiquement le modèle de finition et commencera le traitement de la tâche.

EFI fuels success.

We develop breakthrough technologies for the manufacturing of signage, packaging, textiles, ceramic tiles, and personalized documents, with a wide range of printers, inks, digital front ends, and a comprehensive business and production workflow suite that transforms and streamlines the entire production process, increasing your competitiveness and boosting productivity. Visit www.efi.com or call 650-357-3500 for more information.



Nothing herein should be construed as a warranty in addition to the express warranty statement provided with EFI products and services.

The APPS logo, AutoCal, Auto-Count, Balance, BESTColor, BioVu, BioWare, ColorPASS, Colorproof, ColorWise, Command WorkStation, CopyNet, Cretachrom, Cretaprint, the Cretaprint logo, Cretaprinter, Cretaroller, Digital StoreFront, DirectSmile, DocBuilder, DocBuilder Pro, DockNet, DocStream, DSFdesign Studio, Dynamic Wedge, EDOX, EFI, the EFI logo, Electronics For Imaging, Entrac, EPCount, EPPhoto, EPRegister, EPStatus, Estimate, ExpressPay, FabriVU, Fast-4, Fiery, the Fiery logo, Fiery Driven, the Fiery Driven logo, Fiery JobFlow, Fiery JobMaster, Fiery Link, Fiery Navigator, Fiery Prints, the Fiery Prints logo, Fiery Spark, FreeForm, Hagen, InktenSity, Inkware, LapNet, Logic, Metrix, MicroPress, MiniNet, Monarch, OneFlow, Pace, Pecas, Pecas Vision, PhotoXposure, PressVu, Printcafe, PrinterSite, PrintFlow, PrintMe, the PrintMe logo, PrintSmith, PrintSmith Site, PrintStream, Print to Win, Prograph, PSI, PSI Flexo, Radius, Remoteproof, RIPChips, RIP-While-Print, Screenproof, SendMe, Sincolor, Splash, Spot-On, TrackNet, UltraPress, UltraTex, UltraVu, UV Series 50, VisualCal, VUTEK, the VUTEK logo, and WebTools are trademarks of Electronics For Imaging, Inc. and/or its wholly owned subsidiaries in the U.S. and/or certain other countries. All other terms and product names may be trademarks or registered trademarks of their respective owners, and are hereby acknowledged.