

手順：Duplo フィニッシャーで オフライン仕上げを自動化する

第 2 部：カスタムレイアウトを作成して、
クーポンジョブを自動化する



機能概要

Fiery® Impose は、市販されている最も直観的な PDF ベースのシート面付けソフトウェアです。

Fiery Command WorkStation®、メイクレディソフトウェア、プリプレスツールと緊密に統合されているので、印刷ジョブ送信の自動化に役立ちます。

Fiery Impose テンプレートを使用すると、最もよく使用されるジョブレイアウトを保存して、面付け処理を自動化することができます。テンプレートには、バーコードやレジストレーションマーク（トンボ）を含めることもできます。これらは、「* JobID *」の形式を使用して Duplo フィニッシャーのバーコードスキャナーで認識されます。

バーコードやレジストレーションマークは、書類を仕上げるためのブレード、カッター、クリーサーの位置を設定する方法を Duplo フィニッシャーに指示します。

Fiery Impose と Duplo フィニッシャーの統合で処理が自動化されて、ジョブの準備と仕上げる生産性が飛躍的に向上します。これにより、時間が節約されると同時に、無駄やミスを最小限に抑えることができます。

この操作ガイドは次の 2 部に分かれています。

- **第 1 部：ライブラリのテンプレートを使用して、多くの通常ジョブを自動化する**

第 1 部では、Duplo バーコードなど、よく使用される一連の Fiery Impose テンプレートについて説明します。これらのテンプレートは、Duplo フィニッシャーにインポートし、印刷出力の仕上げるに使用することができます。

この機能は、Duplo DC-615、DC-616、DC-645、DC-646、DC-745、DC-746 の各オフラインフィニッシャーと互換性があります。

- **第 2 部：カスタムレイアウトを作成して、クーポンジョブを自動化する**

第 2 部では、Duplo フィニッシャーコントローラーで新規レイアウトを作成する手順について説明します。このレイアウトは Fiery Impose にインポートできるので、ユーザーはテンプレートを作成して、ジョブ送信から仕上げるに至るまで今後のジョブを自動化することができます。

この機能は Duplo DC-746 オフラインフィニッシャーと互換性があり、2018 年中に DC-646 でも使用できるようになります。

第2部：カスタムレイアウトを作成して、クーポンジョブを自動化する

ゴール

- Duplo コントローラーで新規レイアウトを作成し、レイアウト XML ファイルをエクスポートする
- レイアウト XML ファイルを Fiery Impose にインポートし、ジョブをプレビューする
- Fiery Impose テンプレートを作成し、Fiery ホットフォルダーワークフローを新規作成する
- ジョブを印刷に送信する
- Duplo フィニッシャーでプロダクションを完了する

その他のリソース

その他のソフトウェアダウンロードやトレーニングリソースなどについては、[Fiery オンラインリソース](#)を参照してください。

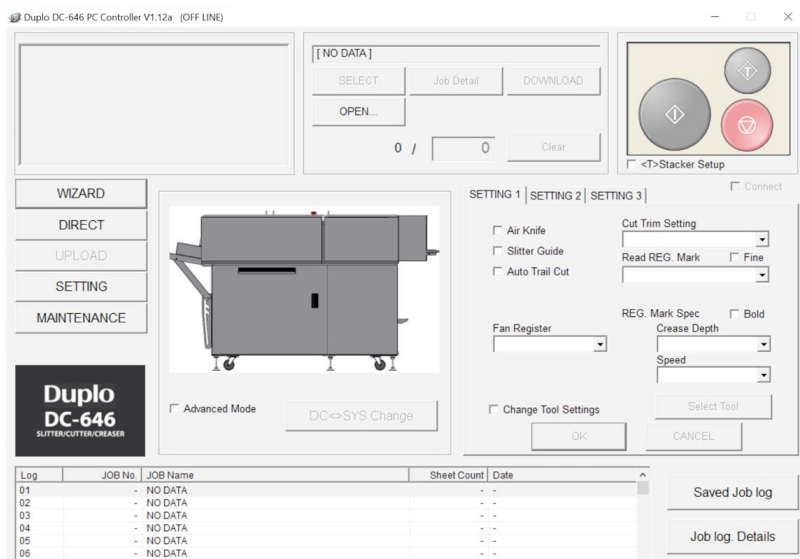
はじめに

- Fiery Command WorkStation 6.2（またはそれ以降）を起動し、少なくとも 1 つの Fiery サーバーに接続してください。
- Command WorkStation を実行しているコンピュータで Fiery Impose のライセンスをアクティベートします。
Fiery Impose は、完全なライセンスモードかトライアルモードのどちらかで使用できます。Fiery Impose の 30 日間無料トライアル版を申し込むには、fiery.efi.com/impose/freetrial30 にアクセスしてください。
- サンプルファイル
efi_duplo_coupon_sheet_sample_hg.pdf をドラッグして、Fiery サーバーの待機キューに送ります。または、Command WorkStation のインポートメニューオプションを使用します。
- 印刷を開始する前にプリンターと Fiery サーバーのキャリブレーションを行ってください。

手順：カスタムレイアウトを作成して、クーポンジョブを自動化する

Duplo コントローラーで新規レイアウトファイルを作成する

1. Duplo PC Controller ソフトウェアを開きます。



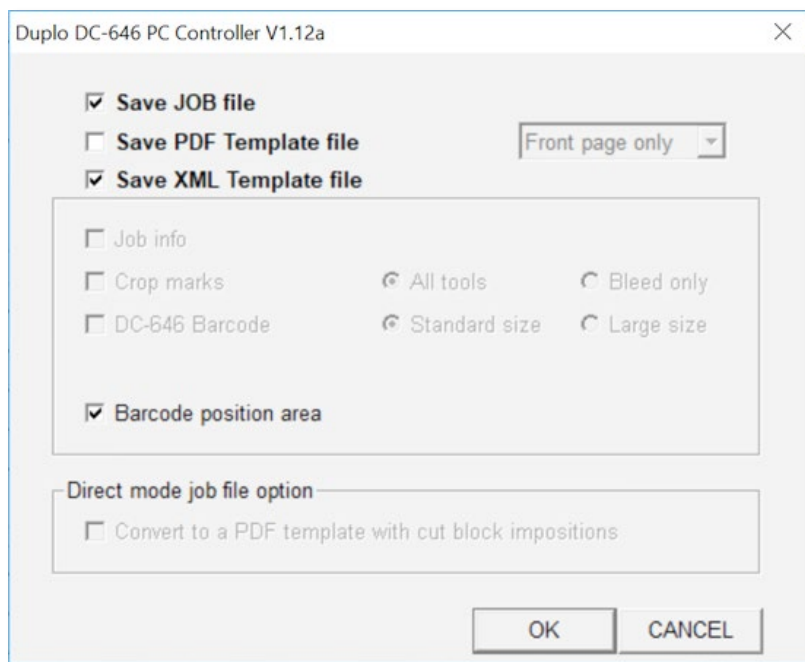
2. ウィザードボタンをクリックして、ジョブ作成ウィザードにアクセスします。

- ウィザードを使用して簡易モードで作成されたジョブのみ、XML データをエクスポートします。

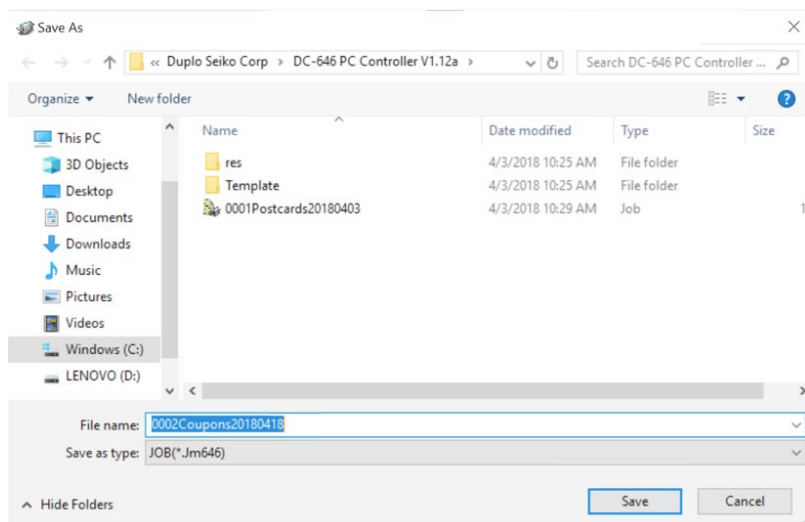


手順：カスタムレイアウトを作成して、クーポンジョブを自動化する

3. ジョブ作成ウィザードに従って、仕上げテンプレートを作成します。
4. すべてのパラメーターが設定されたら、レビューページに切り替わります。
5. **保存**ボタンをクリックして、エクスポート機能にアクセスします。
 - **XML テンプレートファイルを保存**ボックスが選択されていることを確認します。
 - **OK**を押して、XML ファイルを保存するファイルエクスプローラーメニューにアクセスします。



6. Fiery Command WorkStation を実行しているコンピューターからアクセスできる場所を選択します。
 - Duplo のデフォルトの場所は C:\Duplo Seiko Corp\DC-646 PC Controller V1.xx です。



手順：カスタムレイアウトを作成して、クーポンジョブを自動化する

7. 保存ボタンをクリックして、新規テンプレートをワークステーションに保存します。

Duplo DC-646 PC Controller V1.12a

Slot 2 [L/R] Slot 3 [L/R] Slot 4 [L/R]

CPM Module RTM Module Slitter Module

Perf. N/A Perf. N/A Perf. N/A

JOB No 21 12 X 18 (304.8mm X 457.2mm)

JOB Name elite trifold

Width 304.8 mm Side Mark 6.3 mm

Length 457.2 mm Lead Mark 6.3 mm

BACK

SAVE

FUNCTION

DOWNLOAD

Slit

A	37.0	B	264.0	C	0.0	D	0.0	E	0.0	F	0.0	G	0.0
H	0.0												

mm

Cut

1	20.0	2	449.5	3	0.0	4	0.0	5	0.0	6	0.0	7	0.0
8	0.0	9	0.0	10	0.0	11	0.0	12	0.0	13	0.0	14	0.0
15	0.0	16	0.0	17	0.0	18	0.0	19	0.0	20	0.0	21	0.0
22	0.0	23	0.0	24	0.0	25	0.0	26	0.0	27	0.0	28	0.0
29	0.0	30	0.0										

mm

Crease

1	163.5	2	0.0	3	0.0	4	0.0	5	0.0	6	0.0	7	0.0
8	0.0	9	0.0	10	0.0	11	0.0	12	0.0	13	0.0	14	0.0
15	0.0	16	0.0	17	0.0	18	0.0	19	0.0	20	0.0		

mm

inch>>mm

↑

[X] ←

↓

[Y]

CPM

All Shift

Left Up Right

Down

Limit

0

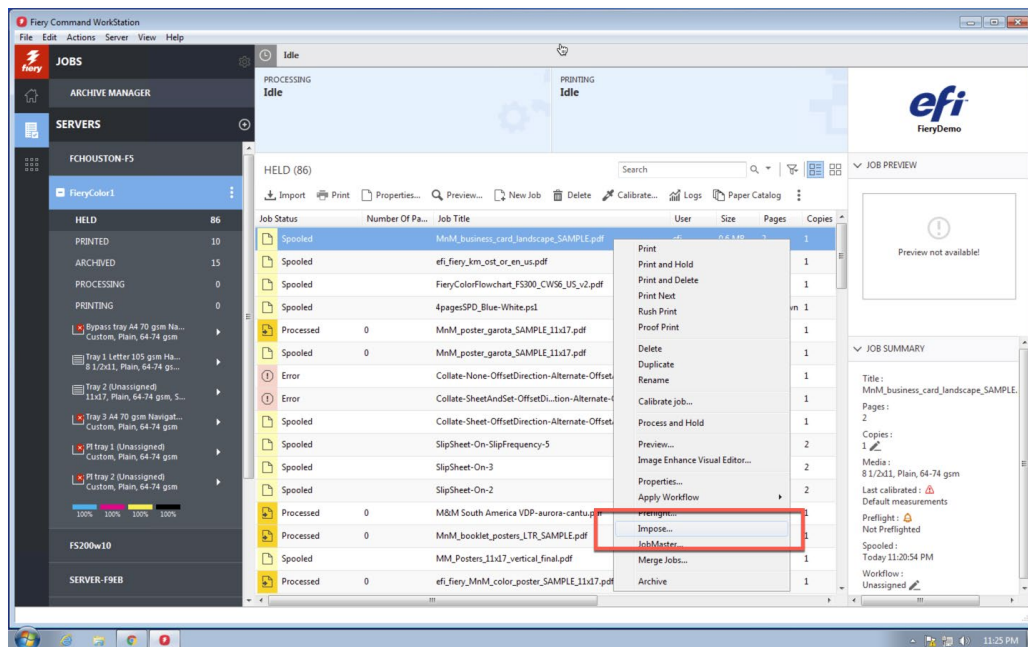
<< [1/3] >>

8. ダウンロードボタンをクリックして、新規テンプレートを Duplo フィニッシャーに登録します。

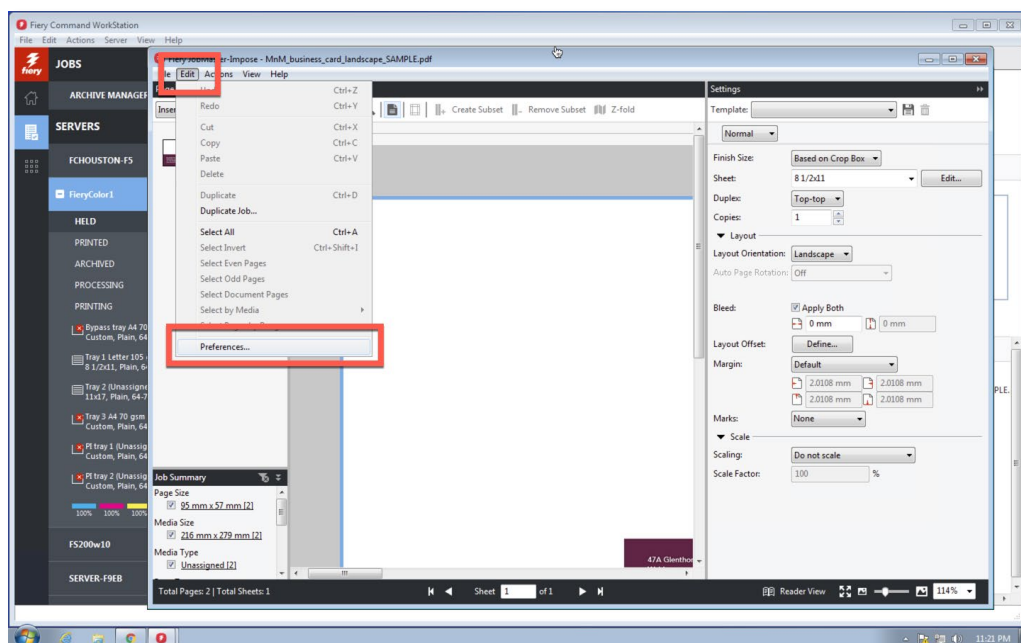
手順：カスタムレイアウトを作成して、クーポンジョブを自動化する

Fiery Impose 環境設定で、フィニッシャーレイアウトのインポートを有効にする

1. 待機キューで任意のスプール済みジョブを選択します。右クリックして **Fiery Impose** を選択します。

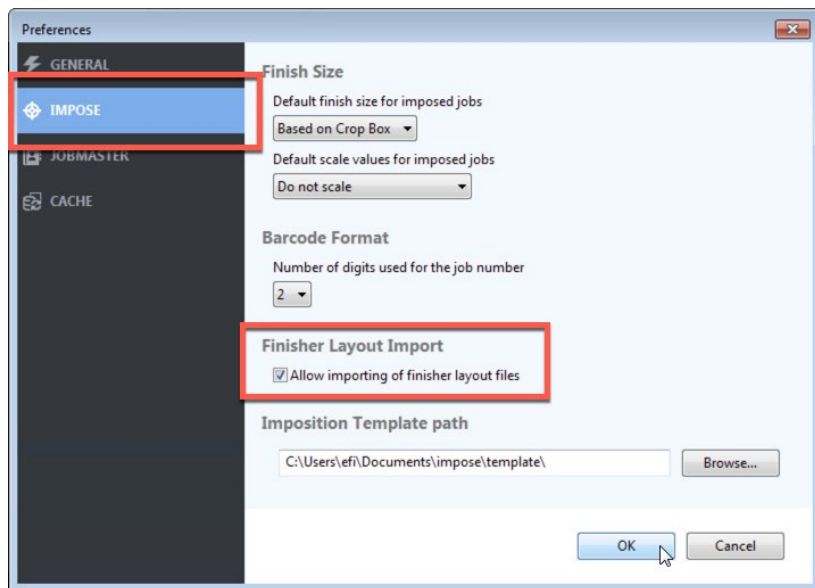


2. Fiery Impose で、編集 > 環境設定を選択します。



手順：カスタムレイアウトを作成して、クーポンジョブを自動化する

3. Impose をクリックして、Fiery Impose の環境設定を表示します。

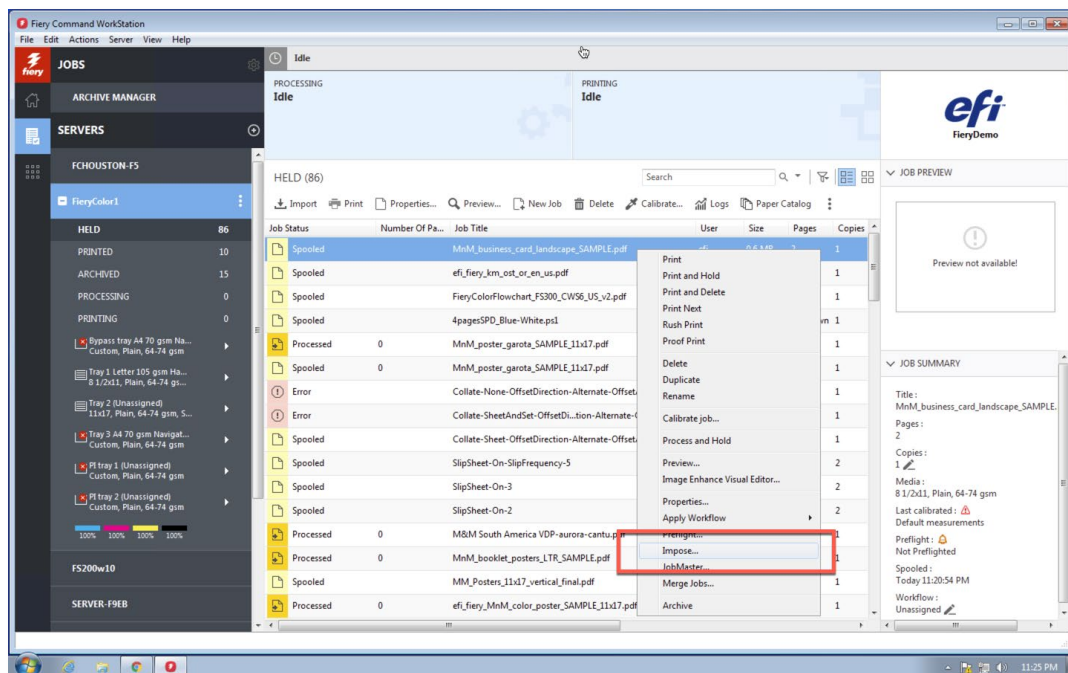


4. フィニッシャーレイアウトのインポートを有効にするボックスをクリックします。
5. **OK** をクリックします。この環境設定は、Fiery Impose の再起動時に設定されます。

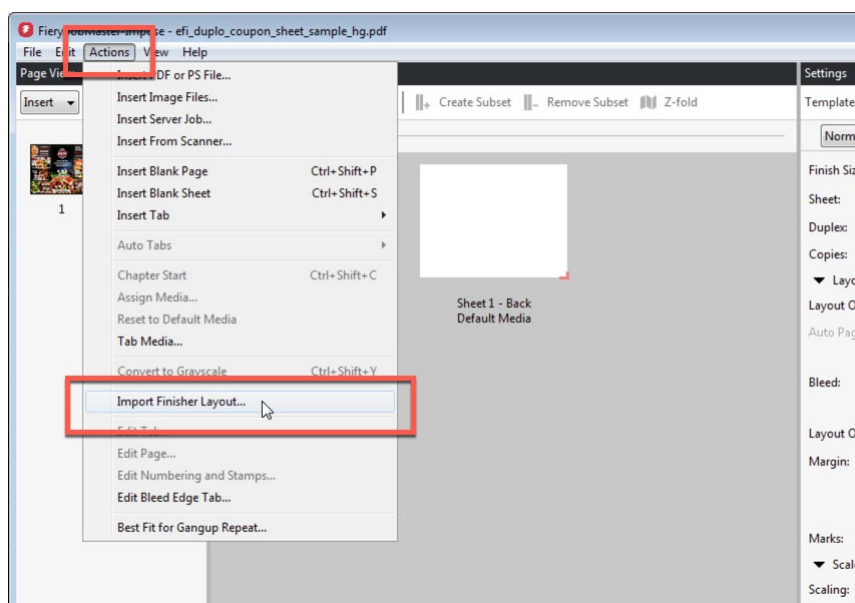
手順：カスタムレイアウトを作成して、クーポンジョブを自動化する

Duplo XML ファイルを Fiery Impose にインポートする

1. 待機キューでサンプルジョブ **efi_duplo_coupon_sheet_sample_hg.pdf** を選択します。右クリックして **Impose** を選択します。

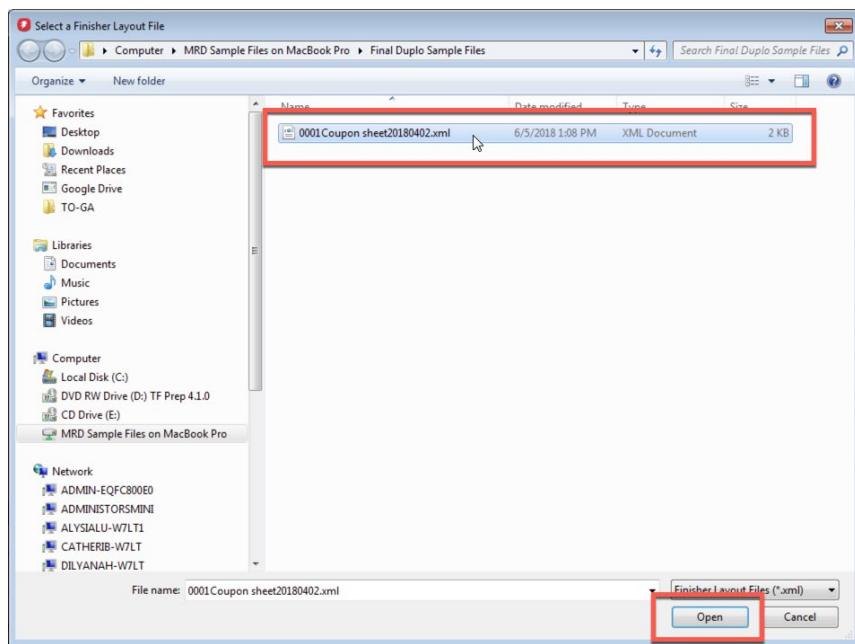


2. ツールバーのアクションメニューからフィニッシャーレイアウトをインポートを選択します。



手順：カスタムレイアウトを作成して、クーポンジョブを自動化する

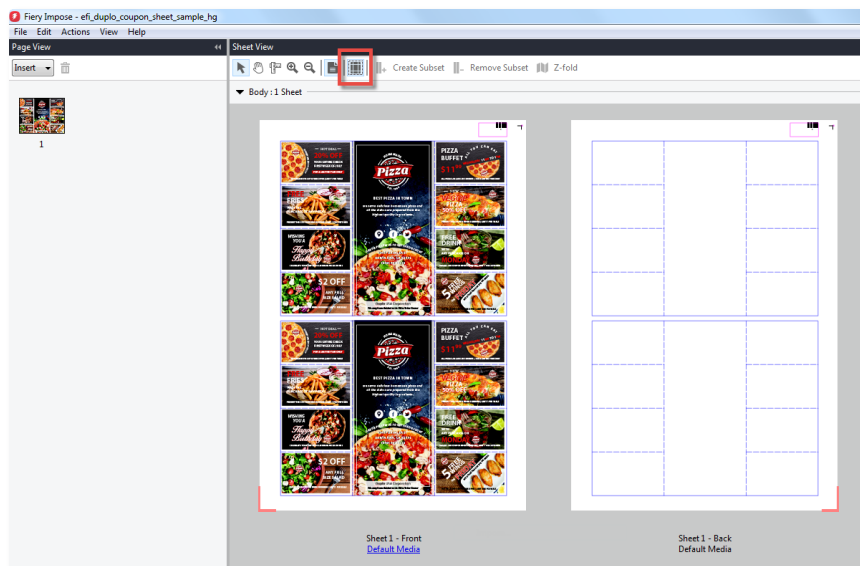
3. 保存した Duplo XML ファイル（0001Coupon sheet20180402.xml）が含まれているフォルダーを参照し、ファイルを選択します。



4. 開くを選択します。

手順：カスタムレイアウトを作成して、クーポンジョブを自動化する

5. フィニッシャーレイアウトのラインを表示ボタンをクリックして、仕上げ線を表示します。

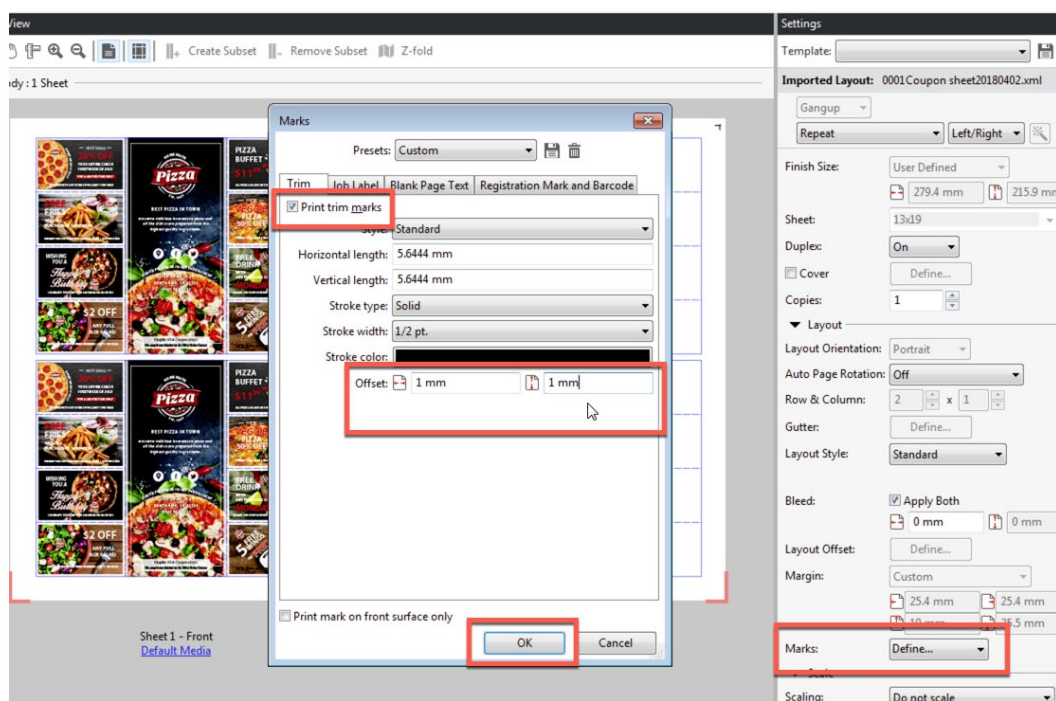


サポートされている仕上げ線は次のとおりです。

線の種類	名前	線のパターン
クリース線	下へ	
	上へ	
ミシン目	ミシン目	
	マイクロミシン目	
	スリットスコア（ハーフカット）	
	スコア（クリース）	
折り線	なし	

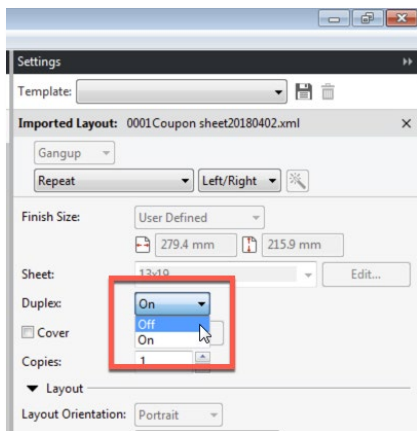
手順：カスタムレイアウトを作成して、クーポンジョブを自動化する

6. トリミングマークを追加します。XML ファイルにはすでにバーコードが含まれています。そのため、バーコードは自動的に有効になります。
 - トリミングマークが完成品に実際に接触しないように、上/下および左/右の設定に **1mm のオフセット**を追加します。
 - マークから**定義...**を選択します。
 - トリムタブを選択し、**トリミングマークを印刷**のボックスをチェックします。
 - 横方向と縦方向のオフセットを **1mm** に設定します。
 - **OK** をクリックします。

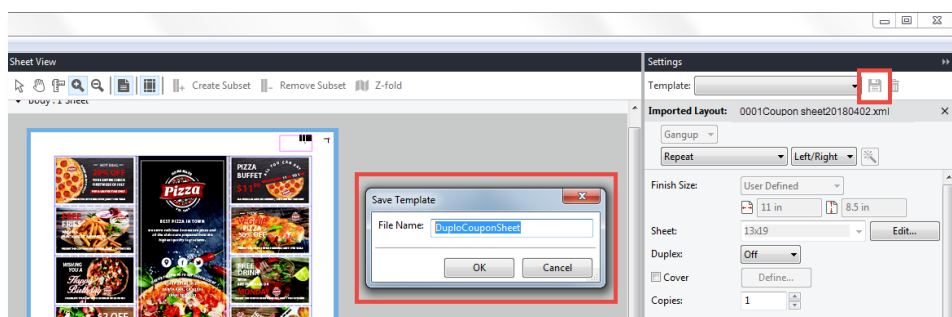


手順：カスタムレイアウトを作成して、クーポンジョブを自動化する

7. 設定ダイアログで、両面を**オフ**にします。



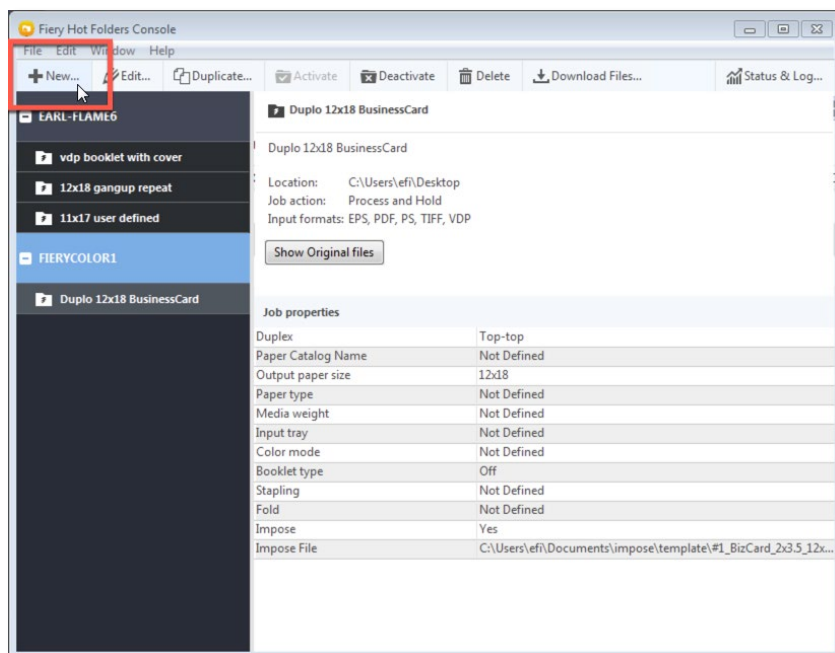
8. Fiery Impose テンプレートとして保存する場合は、**保存**アイコンをクリックし、ファイル名に **duplo_coupon_sheet** と入力して **OK** をクリックします。



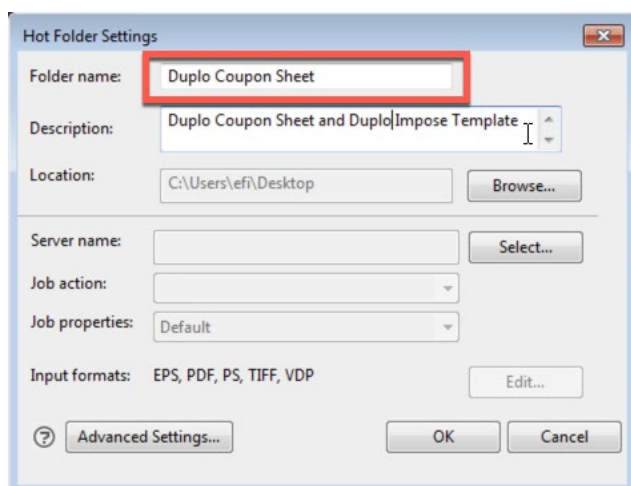
手順：カスタムレイアウトを作成して、クーポンジョブを自動化する

Fiery ホットフォルダーワークフローを新規作成する

1. Fiery Hot Folders コンソールで、**新規**をクリックしてホットフォルダー設定ウィンドウを表示します。

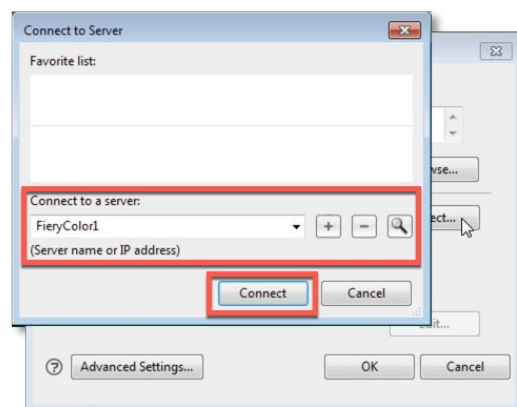
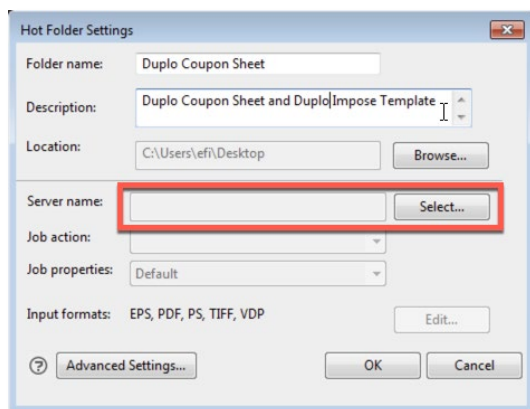


2. フォルダー名フィールドに **Duplo Coupon Sheet** と入力します。
3. オプションで、ホットフォルダーの**説明**と詳細情報を説明フィールドに入力します。
4. **参照**をクリックし、フォルダーの場所を指定します。

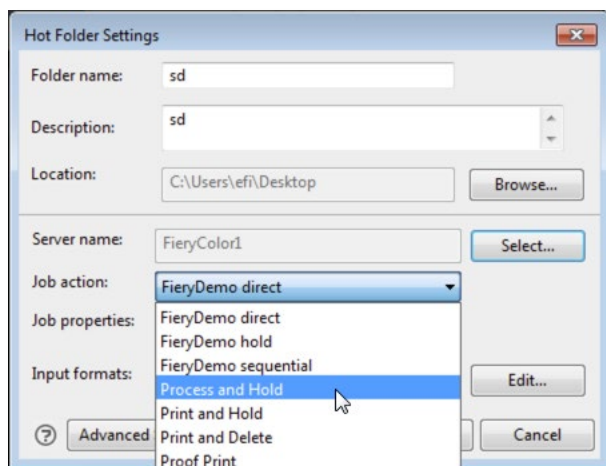


手順：カスタムレイアウトを作成して、クーポンジョブを自動化する

- サーバー名で**選択**ボタンをクリックして、Fiery サーバーを指定し接続します。詳しくは、[Fiery サーバーへの接続](#)を参照してください。

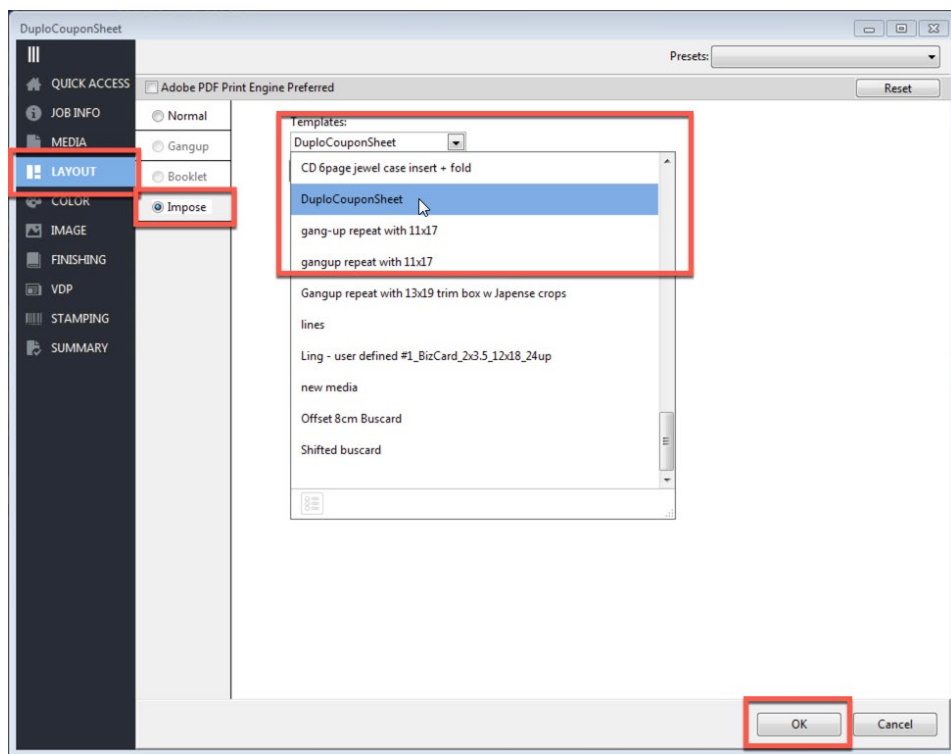


- ジョブアクションセクションで、メニューから **Fiery サーバーキュー** または **ジョブアクション** を選択します。



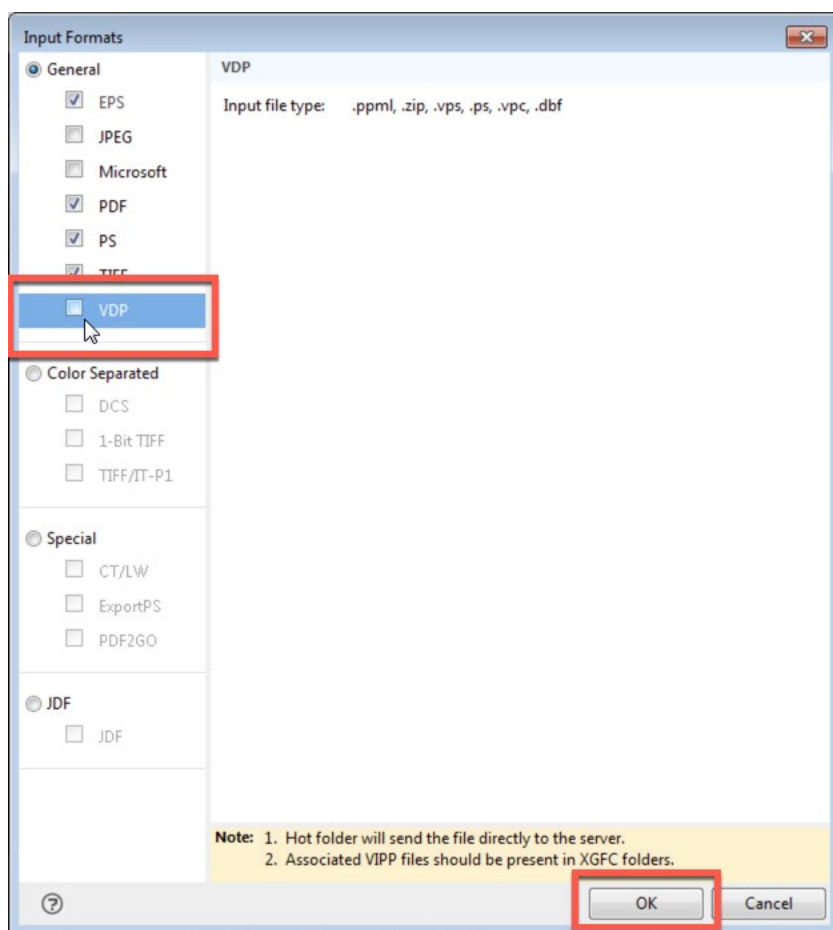
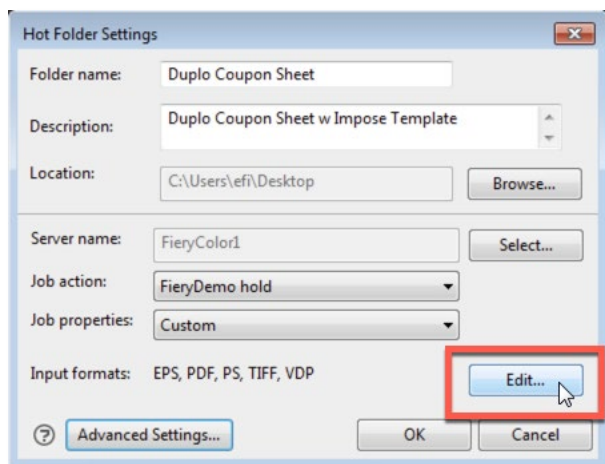
手順：カスタムレイアウトを作成して、クーポンジョブを自動化する

7. ジョブのプロパティを選択してレイアウトをクリックし、**Impose** ボタンを選択します。テンプレートメニューで **DuploCouponSheet** テンプレートを選択します。



手順：カスタムレイアウトを作成して、クーポンジョブを自動化する

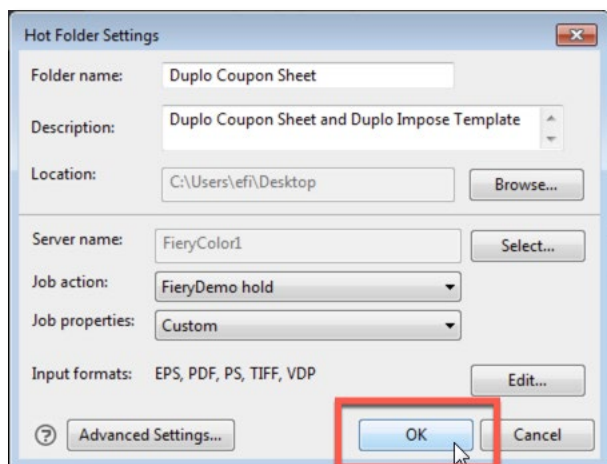
8. 入力形式で**編集**ボタンをクリックし、**VDP** チェックボックスをオフにします。**OK** をクリックします。



手順：カスタムレイアウトを作成して、クーポンジョブを自動化する

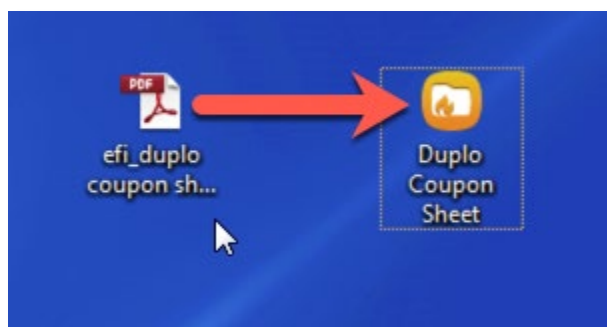
9. ホットフォルダー設定ダイアログボックスで **OK** をクリックします。

これで、ホットフォルダーが作成され、指定した場所に保存されました。この例では、Fiery サーバーのデスクトップに保存されます。

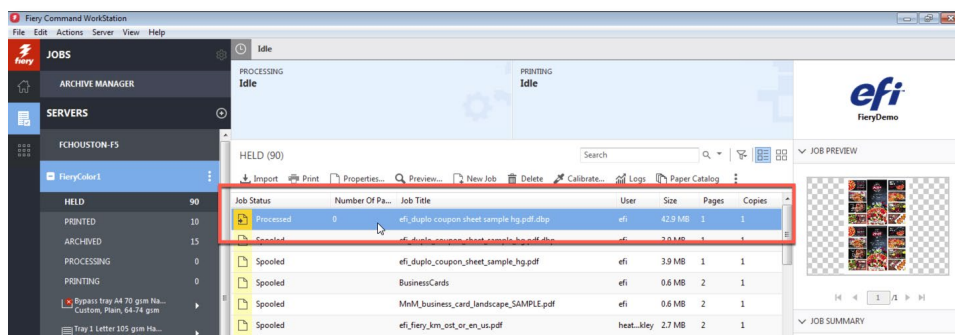


ジョブを印刷に送信する

1. サンプルファイル **efi_duplo_coupon_sheet_sample_hg.pdf** をデスクトップの **Duplo Coupon Sheet** ホットフォルダーにドラッグアンドドロップします。



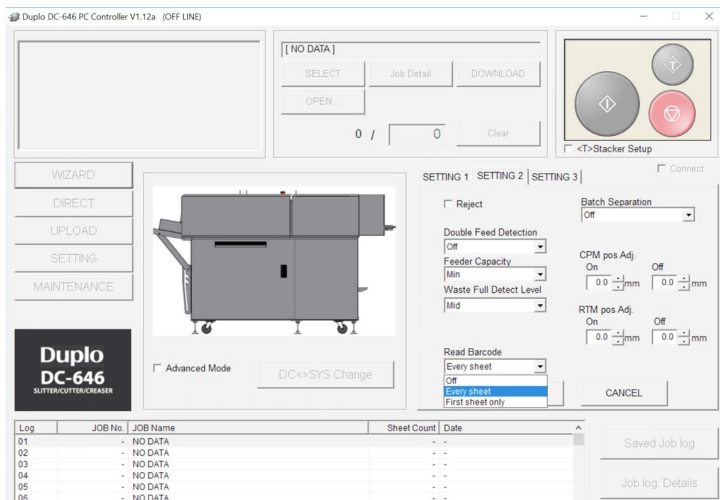
2. Command WorkStation で、ジョブを印刷にリリースします。



手順：カスタムレイアウトを作成して、クーポンジョブを自動化する

Duplo フィニッシャーでプロダクションを完了する

1. 印刷済みシートを Duplo DC フィニッシャーにロードします。
2. DC PC Controller で**設定 2** タブを選択します。
3. バーコードの読み取りセクションで**すべてのシート**を選択し、バーコードスキャン機能をアクティブにします。



4. 開始を押して、ジョブを実行します。スキャナーがバーコードに基づいて仕上げテンプレートを自動的に検出し、ジョブの処理を開始します。

EFI fuels success.

We develop breakthrough technologies for the manufacturing of signage, packaging, textiles, ceramic tiles, and personalized documents, with a wide range of printers, inks, digital front ends, and a comprehensive business and production workflow suite that transforms and streamlines the entire production process, increasing your competitiveness and boosting productivity. Visit www.efi.com or call 650-357-3500 for more information.



Nothing herein should be construed as a warranty in addition to the express warranty statement provided with EFI products and services.

The APPS logo, AutoCal, Auto-Count, Balance, BESTColor, BioVu, BioWare, ColorPASS, Colorproof, ColorWise, Command WorkStation, CopyNet, Cretachrom, Cretaprint, the Cretaprint logo, Cretaprinter, Cretaroller, Digital StoreFront, DirectSmile, DocBuilder, DocBuilder Pro, DockNet, DocStream, DSFdesign Studio, Dynamic Wedge, EDOX, EFI, the EFI logo, Electronics For Imaging, Entrac, EPCount, EPPhoto, EPRegister, EPStatus, Estimate, ExpressPay, FabriVU, Fast-4, Fiery, the Fiery logo, Fiery Driven, the Fiery Driven logo, Fiery JobFlow, Fiery JobMaster, Fiery Link, Fiery Navigator, Fiery Prints, the Fiery Prints logo, Fiery Spark, FreeForm, Hagen, InktenSity, Inkware, LapNet, Logic, Metrix, MicroPress, MiniNet, Monarch, OneFlow, Pace, Pecas, Pecas Vision, PhotoXposure, PressVu, Printcafe, PrinterSite, PrintFlow, PrintMe, the PrintMe logo, PrintSmith, PrintSmith Site, PrintStream, Print to Win, Prograph, PSI, PSI Flexo, Radius, Remoteproof, RIPChips, RIP-While-Print, Screenproof, SendMe, Sincolor, Splash, Spot-On, TrackNet, UltraPress, UltraTex, UltraVu, UV Series 50, VisualCal, VUTEk, the VUTEk logo, and WebTools are trademarks of Electronics For Imaging, Inc. and/or its wholly owned subsidiaries in the U.S. and/or certain other countries. All other terms and product names may be trademarks or registered trademarks of their respective owners, and are hereby acknowledged.