

Guida pratica:

Automatizzare l'inoltro dei lavori con gli strumenti Fiery



Fiery JobFlow Base			Jobs	Workflows	Upgrade now	Admin
Workflows			Search Workflows			+ [] []
<input type="checkbox"/>	WORKFLOW NAME	MODULES	DATE CREATED			
<input type="checkbox"/>	Business cards	Convert > Fiery	02/08/2018 12:11:54			
<input type="checkbox"/>	Conversion	Convert > Fiery	02/08/2018 12:09:24			
<input type="checkbox"/>	Impose	Convert > Impose > Fiery	02/08/2018 12:09:24			
<input type="checkbox"/>	Image Enhance	Convert > Image Enhance > Fiery	02/08/2018 12:09:24			
<input type="checkbox"/>	Fiery Preflight	Convert > Fiery Preflight > Fiery	02/08/2018 12:09:23			

Guida pratica: Automatizzare l'inoltro dei lavori con gli strumenti Fiery

Descrizione delle funzioni

Gli amministratori di Fiery® Command WorkStation® possono creare e condividere le preimpostazioni dei lavori per il server per automatizzare la selezione delle proprietà del lavoro per le applicazioni usate più di frequente, risparmiando tempo e ottimizzando la produttività.

Gli amministratori possono salvare, modificare, pubblicare ed eliminare le preimpostazioni del Device Center (Centro periferica) di Command WorkStation, affinché gli utenti possano accedere alle preimpostazioni centralizzate attraverso flussi di lavoro, quali Virtual Folders (Stampanti virtuali), Hot Folders, Job Properties (Proprietà del lavoro) e Fiery JobFlow.

Le stampanti virtuali Fiery consentono agli amministratori della stampa di produzione di creare una configurazione specifica, visualizzandola con un nome specifico sul desktop degli utenti. Ad esempio, un utente che stampa regolarmente manuali didattici potrebbe stampare semplicemente su una stampante denominata "Manuale didattico", riducendo di molto gli errori di configurazione del lavoro.

Fiery Hot Folders offre all'utente un modo semplice e automatizzato per inviare documenti a un server Fiery. Gli utenti possono copiare oppure trascinare i documenti in Hot Folders. In questo flusso di lavoro, i lavori sono indirizzati al server Fiery attraverso le istruzioni relative alle informazioni sui lavori come ad esempio impostazioni modificate temporaneamente all'interno del PPD, gli attributi di imposizione e le conversioni dei formati file.

Fiery JobFlow™ è in grado di automatizzare i passaggi di preparazione del lavoro nei flussi di lavoro di pre stampa per la produzione di file pronti alla stampa. Questo intuitivo software di automazione del flusso di lavoro di stampa aumenta la produttività e riduce i costi.

Obiettivi

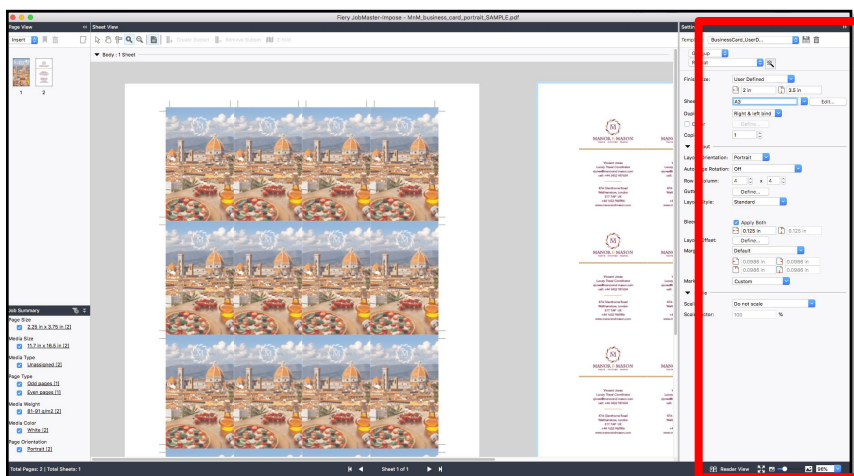
- Creare un layout di imposizione per biglietti da visita.
- Creare una nuova preimpostazione del server.
- Creare una nuova stampante virtuale per applicare una preimpostazione.
- Creare una nuova Hot Folder per applicare una preimpostazione.
- Applicare un flusso di lavoro automatico in Command WorkStation.
- Applicare un flusso di lavoro automatico con Fiery JobFlow.

Ulteriori risorse

Per ulteriori download di software, risorse di formazione e così via, consultare le [risorse online di Fiery](#).

Prima di iniziare

- Aprire Fiery Command WorkStation® 6 o versioni successive e connettersi ad almeno un server Fiery con Fiery FS350/FS350 Pro.
- Attivare la licenza di Fiery Impose sul computer che esegue Command WorkStation
- Per richiedere una prova gratuita di 30 giorni per Fiery Impose, visitare il sito: <http://fiery.efi.com/impose/freetrial30>.
- Installare Fiery Hot Folders sul computer che esegue Command WorkStation.
- Installare l'applicazione Fiery JobFlow Base con Fiery Software Manager.
- Per richiedere una prova gratuita di 30 giorni per Fiery JobFlow, visitare il sito: <http://www.efi.com/fieryjobflow-30day-trial/>
- Collocare il file di esempio: **MnM_business_card_portrait_SAMPLE.pdf** nella coda di attesa del server Fiery trascinando il file nell'elenco di attesa di Command WorkStation oppure utilizzare l'opzione di menu Import (Importa) in Command WorkStation.
- Assicurarsi che stampante e server Fiery siano stati calibrati prima di eseguire qualsiasi stampa.



Creare un layout di imposizione per biglietti da visita.

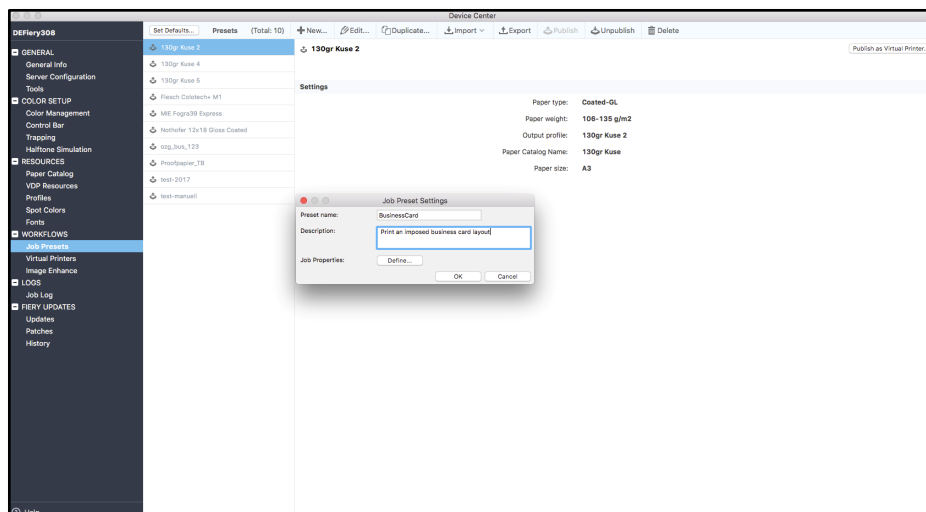
1. Selezionare il file **MnM_business_card_portrait_SAMPLE.pdf** nell'elenco di attesa di Command WorkStation. Quindi, fare clic con il pulsante destro del mouse per selezionare **Impose (Esegui imposizione)**.
2. Nel riquadro Settings (Impostazioni) della finestra Impose (Esegui imposizione) selezionare **Gangup (Stampa multipla)** come stile.
3. Sotto Gangup (Stampa multipla), selezionare **Repeat (Ripeti) > Sinistra/Destra**.
4. Per l'opzione Formato di finitura selezionare **User Defined (Definito dall'utente)**. Verrà comunicato che se si cambia il formato di finitura, il valore Bleed (Margine al vivo) verrà ripristinato. Fare clic su **OK** per chiudere la finestra e continuare con la definizione del layout.

L'imposizione User Defined Finish Size (Formato finitura definito dall'utente) in Fiery Impose rispetta l'opzione di finitura del riquadro di rifilo nei file PDF. Grazie a questo miglioramento, i modelli di Fiery Impose con le impostazioni User Defined Finish Size (Formato finitura definito dall'utente) possono utilizzare questi modelli in qualsiasi metodo di inoltro del lavoro o flussi di lavoro tra cui Fiery Hot Folders, Virtual Printers (Stampanti virtuali), Job Properties (Proprietà del lavoro) e Server Presets (Preimpostazioni server).

5. In Sheet (Foglio) selezionare **11x17** o **A3**.
6. Per Duplex (Fronte-retro), selezionare **On (Attivo)**.
7. Nell'area Layout selezionare una delle opzioni seguenti:
 - a. Layout Orientation (Orientamento layout): **Portrait (Verticale)**.
 - b. Row & Column (Riga e colonna): **4 x 4**
8. Per Gutter (Margini interni) fare clic su **Define (Definisci)**.
9. Digitare **0,25 pollici** fare clic su **Apply All (Applica a tutti)** e **OK**. I margini interni riporteranno uno spazio bianco di 6,35 mm (0,25 pollici) tra ogni biglietto del riquadro Sheet View (Visualizzazione foglio).
10. Tenere presente che Bleed Value (Valore Margine al vivo) è stato impostato automaticamente all'apertura del lavoro in Impose, con l'opzione User Defined (Definito dall'utente) impostata come predefinita nelle preferenze di Command WorkStation.

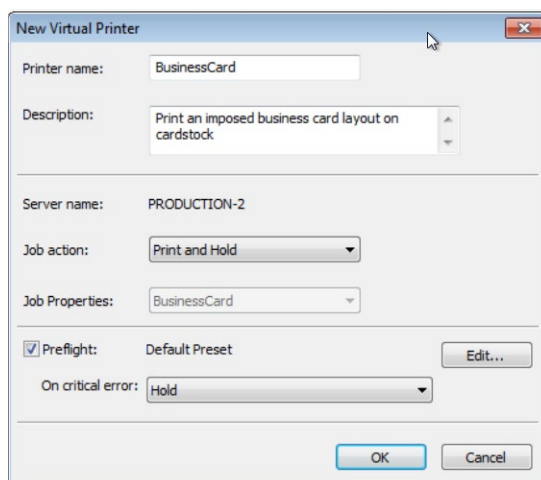
*Impose inserisce i valori relativi al formato finitura acquisendoli dal valore relativo alla dimensione di ritaglio. Inoltre, inserisce automaticamente il valore Margine al vivo dal documento una volta abilitata l'opzione **User Defined (Definito dall'utente)**.*

11. Nell'area Marks (Segni), fare clic su **Define (Definisci)**.
12. Nella scheda Trim (Ritaglio), selezionare la casella di controllo **Print trim marks (Stampa segni di ritaglio)**.
13. Selezionare la casella di controllo **Print mark on front surface only (Stampa segno solo sulla faccia anteriore)**. Quindi, fare clic su **OK** per chiudere.
14. Per salvare le impostazioni come modello, fare clic sull'**icona disco**. Per questo esempio, salvare con il nome: **BusinessCard_UserDefined**. Fare clic su **OK**.
15. Per chiudere Impose, selezionare **Exit (Esci)** dal menu File oppure selezionare il simbolo **X** rosso nell'angolo.
16. Quando si apre la finestra Save (Salva), selezionare **No** se non si desidera salvare il lavoro di imposizione.
17. Nella sezione successiva, viene applicato questo modello a una preimpostazione del server. In questo modo, è possibile utilizzarla in futuro per automatizzare lavori analoghi.



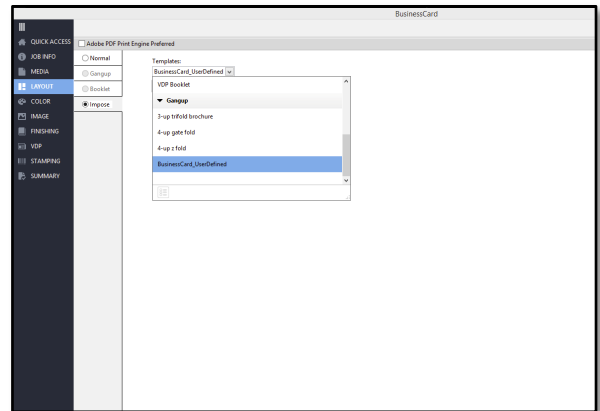
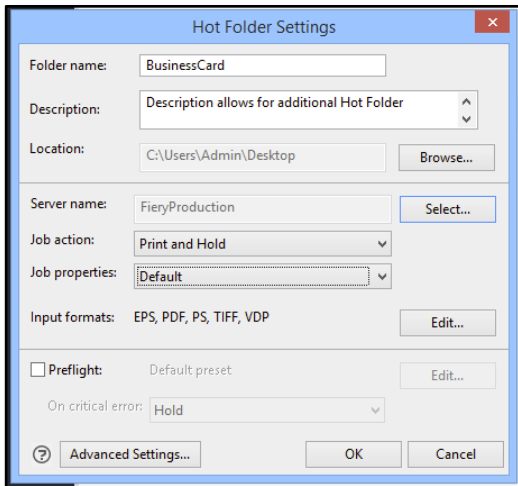
Creare una nuova preimpostazione del server

1. In Command WorkStation, andare a Server > Device Center (Centro periferica) > Workflows (Flussi di lavoro) > Job Presets (Preimpostazioni lavoro).
2. Fare clic su **New (Nuovo)** per creare una nuova preimpostazione.
3. Immettere un nome e una descrizione per la preimpostazione.
4. Per questo esempio, digitare **BusinessCard**.
5. Il campo Description (Descrizione) consente di indicare ulteriori caratteristiche. Per questo esempio, digitare **Print an imposed business card layout (Biglietto da visita stampato e sottoposto a imposizione)**.
6. Per Job Properties (Proprietà del lavoro) fare clic su **Define (Definisci)**.
7. Fare clic sull'icona **Layout**.
8. Fare clic su **Impose (Esegui imposizione)**.
9. Selezionare il modello **BusinessCard_UserDefined** creato in precedenza. Al termine, fare clic su **OK**.
10. Fare clic su **OK** per applicare le proprietà del lavoro.
11. Nella sezione successiva, la preimpostazione verrà applicata alla stampante virtuale.



Creare una stampante virtuale per applicare una preimpostazione

1. Nella finestra Presets (Preimpostazioni) selezionare **BusinessCard**. Quindi, fare clic su **Publish as Virtual Printer (Pubblica stampante virtuale)**.
2. Viene visualizzata la finestra di dialogo New Virtual Printer (Nuova stampante virtuale) che consente di applicare altre impostazioni.
3. Immettere un nome per la stampante. Per questo esempio, digitare **BusinessCard**.
4. Il campo Description (Descrizione) consente di indicare ulteriori caratteristiche della stampante virtuale.
5. In Job action (Azione lavoro) selezionare **Print and Hold (Stampa e attesa)**.
6. Selezionare la casella di controllo **Preflight**. Per questo esempio, usare le impostazioni di preflight.
7. Fare clic su **OK** una volta completate tutte le impostazioni.
8. Dopo il salvataggio, viene visualizzato un messaggio indicante che la stampante virtuale è stata creata correttamente.
9. Selezionare **Virtual Printers (Stampanti virtuali)** in Device Center (Centro periferica) > Workflows (Flussi di lavoro) per visualizzare la stampante virtuale appena creata.
10. Per creare un'altra stampante virtuale, fare clic su **New (Nuovo)**.
11. Nella finestra di dialogo **New Virtual Printer (Nuova stampante virtuale)**, immettere un nome per la stampante virtuale che ne rifletta la funzione.
12. La casella **Description (Descrizione)** consente di indicare altre eventuali caratteristiche.
13. Selezionare **Job Action (Azione lavoro)**.
14. Per Job Properties (Proprietà del lavoro) fare clic su **Define (Definisci)**. In alternativa, è possibile scegliere la preimpostazione di un lavoro dall'elenco a discesa. Quindi, assegnare le opzioni di stampa da applicare.
15. Fare clic su **Lock All (Blocca tutto)**. Ciò impedisce agli utenti di sovrascrivere le proprietà del lavoro predefinite.
16. Fare clic su **OK** per applicare le proprietà del lavoro.
17. Al termine, fare clic su **OK** per salvare e definire la nuova stampante virtuale.
18. Ora gli utenti possono installare il driver della stampante virtuale per inoltrare i lavori.
19. Consultare la documentazione utente di Fiery per informazioni sull'installazione e l'utilizzo del driver della stampante virtuale.



Creare una nuova Hot Folder per applicare una preimpostazione

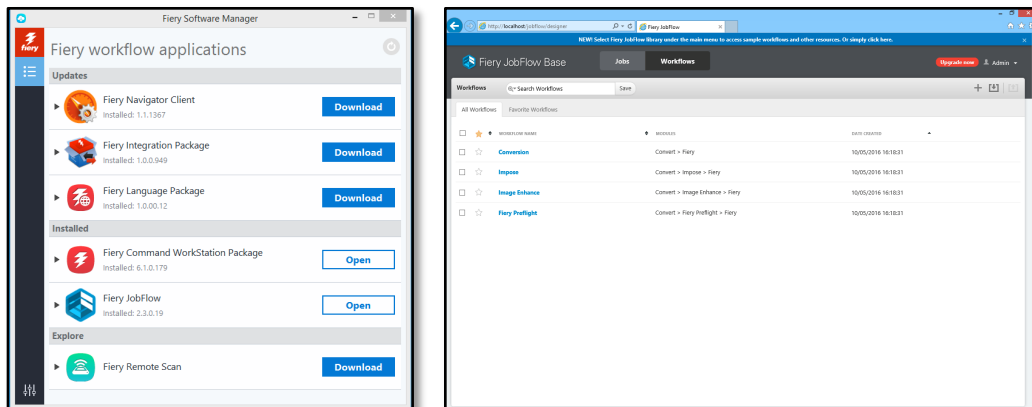
1. Aprire l'applicazione Fiery Hot Folders.
2. Fare clic sull'icona **New (Nuovo)** nella barra degli strumenti per creare una nuova Hot Folder.
3. Immettere il nome della nuova cartella. Per questo esempio, digitare **BusinessCard**.
4. Il campo Description (Descrizione) consente di indicare ulteriori caratteristiche di Hot Folder.
5. Nel campo Location (Percorso) viene visualizzata l'ubicazione predefinita nella quale verrà creata la nuova Hot Folder. Per cambiare l'ubicazione, fare clic su **Browse (Sfoggia)**. Per questo esempio, utilizzare il percorso predefinito, ovvero il desktop.
6. Fare clic su **Select (Seleziona)** per selezionare il server Fiery.
7. Quando viene visualizzata la finestra Collegamento al server, usare l'**icona di ricerca** a forma di lente d'ingrandimento per trovare un server Fiery nella rete. Selezionare il server Fiery che verrà utilizzato per ricevere i lavori inviati con Hot Folders. Quindi fare clic su **Connect (Collega)**.

Se il server Fiery da utilizzare è ubicato in una diversa subnet TCP/IP, selezionare il menu di ricerca, selezionare Subnet o Gruppo IP per espandere la ricerca oltre la subnet TCP/IP locale.

8. Assegnare Job Action (Azione lavoro). Per questa esercitazione, selezionare **Process and Hold (Elaborazione e attesa)**.
9. Per Proprietà del lavoro selezionare la preimpostazione del server. Per questo esempio, selezionare **BusinessCard**.
10. Selezionare la casella di controllo **Preflight**.
11. Per l'opzione On Critical Error (In presenza di errore critico) selezionare **Hold (Attesa)**.
12. Fare clic su **OK** per applicare tutte le impostazioni a Hot Folders e per chiudere la Console di Fiery Hot Folders.
13. Individuare e selezionare il file **MnM_business_card_portrait_SAMPLE.pdf** nel computer che esegue Fiery Hot Folders.

- [illegible]

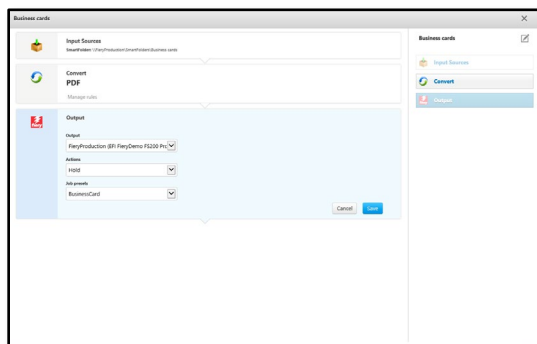
1. Opzione 1: Selezionare il file **MnM_business_card_portrait_SAMPLE.pdf** nell'elenco di attesa di Command WorkStation. Quindi, fare clic con il pulsante destro del mouse per selezionare **Apply (Applica) Workflow (Applica flusso di lavoro) > BusinessCard (Biglietto da visita)**.
2. Opzione 2: Selezionare il file **MnM_business_card_portrait_SAMPLE.pdf** nell'elenco di attesa di Command WorkStation. Nell'area di anteprima, fare clic su **Workflow (Flusso di lavoro)** per assegnare il flusso di lavoro al lavoro.
3. Opzione 3: fare clic sull'icona **Import (Importa)** sulla barra degli strumenti. In alternativa, selezionare **File > Import (Importa)**.
 - a. Individuare il file **MnM_business_card_portrait_SAMPLE.pdf**.
 - b. In **Settings (Impostazioni)**, fare clic su **Use Server Preset (Usa preimpostazione server)** oppure **Use Virtual Printer (Usa stampante virtuale)**.
 - c. Selezionare **Server Preset (Preimpostazione server)** o **Virtual Printer (Stampante virtuale)**.
 - d. Selezionare l'azione lavoro da applicare.



Applicare un flusso di lavoro automatico con Fieri JobFlow

L'applicazione Fieri JobFlow è basata su server, e può essere installata su un sistema operativo Windows tramite Fieri Software Manager. Dopo l'installazione è possibile accedere all'applicazione tramite qualsiasi browser. Per questo esercizio si utilizzerà l'applicazione gratuita Fieri JobFlow Base.

1. Aprire Fieri JobFlow **facendo doppio clic** sull'icona dell'applicazione.
2. Effettuare il login con il proprio nome utente e password
3. Nell'applicazione Fieri JobFlow, andare alla vista **Workflows (Flussi di lavoro)**.
4. Fare clic sul **segno più +** nell'angolo superiore destro per aggiungere un flusso di lavoro.
5. Nella finestra **Create New Workflow (Crea nuovo flusso di lavoro)**, digitare il nome del flusso di lavoro **Business cards (Biglietti da visita)** ed eventuali descrizioni che si desidera aggiungere. Confermare selezionando **Create (Crea)**.
6. Evidenziare l'area **Output (Uscita)** e selezionare **Edit (Modifica)**
7. Definire il dispositivo di output, l'azione per il flusso di lavoro e assegnare la preimpostazione **BusinessCard** creata, che applicherà il modello Fieri Impose ed eventuali altre proprietà, come il supporto e/o le impostazioni di finitura definite in tale preimpostazione.
8. Confermare con Save (Salva).
9. Il flusso di lavoro creato è ora il primo dell'elenco ed è pronto per l'utilizzo. **Trascinare** il file nel flusso di lavoro.
10. Passare alla vista **lavori** nell'area superiore della finestra di Fieri JobFlow Base per visualizzare l'avanzamento del file.
11. Fieri JobFlow consente all'utente di aggiungere tutti i flussi di lavoro necessari, consentendo l'automazione del processo di stampa mediante l'eliminazione degli sprechi.



EFI fuels success.

We develop breakthrough technologies for the manufacturing of signage, packaging, textiles, ceramic tiles, and personalized documents, with a wide range of printers, inks, digital front ends, and a comprehensive business and production workflow suite that transforms and streamlines the entire production process, increasing your competitiveness and boosting productivity. Visit www.efi.com or call 650-357-3500 for more information.



Nothing herein should be construed as a warranty in addition to the express warranty statement provided with EFI products and services.

The APPS logo, AutoCal, Auto-Count, Balance, BESTColor, BioVu, BioWare, ColorPASS, Colorproof, ColorWise, Command WorkStation, CopyNet, Cretachrom, Cretaprint, the Cretaprint logo, Cretaprinter, Cretaroller, Digital StoreFront, DirectSmile, DocBuilder, DocBuilder Pro, DockNet, DocStream, DSFdesign Studio, Dynamic Wedge, EDOX, EFI, the EFI logo, Electronics For Imaging, Entrac, EPCount, EPPhoto, EPRegister, EPStatus, Estimate, ExpressPay, FabriVU, Fast-4, Fiery, the Fiery logo, Fiery Driven, the Fiery Driven logo, Fiery JobFlow, Fiery JobMaster, Fiery Link, Fiery Navigator, Fiery Prints, the Fiery Prints logo, Fiery Spark, FreeForm, Hagen, InktenSity, Inkware, LapNet, Logic, Metrix, MicroPress, MiniNet, Monarch, OneFlow, Pace, Pecas, Pecas Vision, PhotoXposure, PressVu, Printcafe, PrinterSite, PrintFlow, PrintMe, the PrintMe logo, PrintSmith, PrintSmith Site, PrintStream, Print to Win, Prograph, PSI, PSI Flexo, Radius, Remoteproof, RIPChips, RIP-While-Print, Screenproof, SendMe, Sincolor, Splash, Spot-On, TrackNet, UltraPress, UltraTex, UltraVu, UV Series 50, VisualCal, VUTEK, the VUTEK logo, and WebTools are trademarks of Electronics For Imaging, Inc. and/or its wholly owned subsidiaries in the U.S. and/or certain other countries. All other terms and product names may be trademarks or registered trademarks of their respective owners, and are hereby acknowledged.