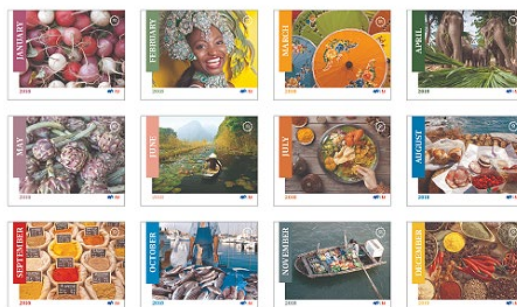


Instrukcje:

Drukowanie kalendarzy w formacie broszury



Calendar Sheet 1, Fiery 2018/01/06 11:13:18



efi | Version 4.0 Fiery Workflow Suite
 Copyright © 2017 EFI. All rights reserved. This document is the property of EFI. It contains confidential information and is intended for internal use only. It is not to be distributed outside of the organization. All other rights are reserved. All other rights are reserved. All other rights are reserved.



Fiery Workflow Suite **CALENDAR 2018**
 January to December 2018

Instrukcje: Drukowanie kalendarzy w formacie broszury

Opis funkcji

Fiery® Impose to oparta na serwerze opcjonalna aplikacja do wykonywania impozycji, która optymalizuje i automatyzuje cały proces, zwiększając tym samym efektywność produkcji. Aplikacja Impose oferuje w ramach jednego wszechstronnego pakietu technologię wykonywania impozycji całkowicie opartą na interfejsie WYSIWYG, która jest łatwa w obsłudze i zapewnia szereg funkcji. Dzięki korzystaniu ze schematu pracy opartego na plikach Adobe® Systems' Portable Document Format (PDF) aplikacja Impose umożliwia operatorom tworzenie nieograniczonej liczby szablonów definiowanych przez użytkownika.

Dokumenty wymagające wykonania skomplikowanych operacji z zakresu wykończenia, takie jak kalendarze, to dobre przykłady zastosowań, w przypadku których konieczne jest wykonanie zaawansowanych czynności w fazie przygotowania zadania — np. dokonanie zmiany orientacji określonych stron.

Cele

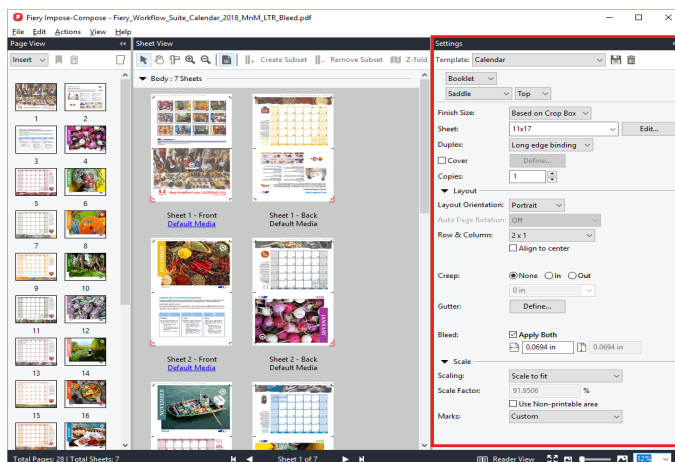
- Tworzenie kalendarza w aplikacji Fiery Impose
- Zastosowywanie ustawień z okna Właściwości zadania, w tym opcji wykończeniowych, do dokumentu po impozycji

Dodatkowe zasoby

Aby m.in. pobrać dodatkowe oprogramowanie i uzyskać zasoby szkoleniowe, odwiedź witrynę [Zasoby online Fiery](#).

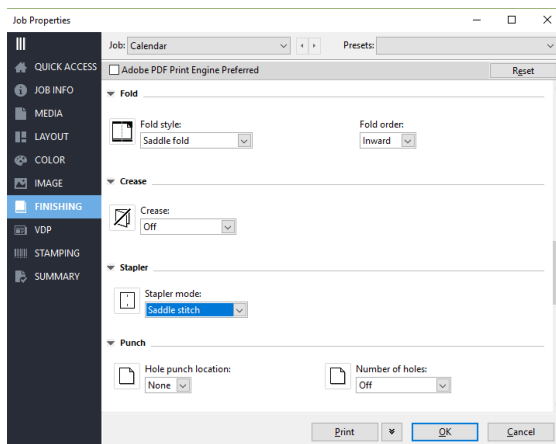
Zanim zaczniesz

- Uruchom program Fiery Command WorkStation® 6 lub nowszy i nawiąż połączenie z co najmniej jednym serwerem Fiery Server z oprogramowaniem Fiery FS350/FS350 Pro.
- Aktywuj licencję aplikacji Fiery Impose z poziomu komputera, którego użyto do uruchomienia programu Command WorkStation.
- Umieść przykładowy plik **Fiery_Workflow_Suite_Calendar_2021_MnM_LTR_Bleed.pdf** lub **Fiery_Workflow_Suite_Calendar_2021_MnM_A4_EU_Bleed.pdf** w kolejce Wstrzymane serwera Fiery Server. Przeciągnij plik do listy Wstrzymane w programie Command WorkStation lub użyj funkcji importowania dostępnej w opcjach menu programu.
- Przed wykonaniem wydruku upewnij się, że drukarka oraz serwer Fiery zostały skalibrowane.



Tworzenie kalendarza w aplikacji Fiery Impose

1. Wybierz plik **Fiery_Workflow_Suite_Calendar_2021_MnM_LTR_Bleed.pdf** lub **Fiery_Workflow_Suite_Calendar_2021_MnM_A4_EU_Bleed.pdf** z listy Wstrzymane w programie Command WorkStation. Następnie kliknij prawym przyciskiem myszy i wybierz opcję **Impose**.
2. W okienku Ustawienia wybierz dla opcji Szablon ustawienie **Zeszytowa 2-up**.
3. W sekcji Broszura zmień ustawienie Z lewej na **Z góry**.
4. Dla opcji Arkusz wybierz ustawienie **11x17** lub **A3**.
5. W sekcji **Orientacja układu** wybierz ustawienie **Pionowa**.
6. W przypadku pozostałych ustawień możesz pozostawić wartości domyślne.
7. Kliknij ikonę **Zapisz** znajdującą się obok pola Szablon, aby zapisać nowy szablon i móc używać go w przyszłości.
8. Po otwarciu okna Zapisz szablon wpisz nazwę szablonu. Na potrzeby tego ćwiczenia wpisz **Kalendarz**, a następnie, gdy wszystko będzie gotowe, kliknij przycisk **OK**.
9. Nadaj zadaniu nazwę i zapisz je.
10. Zmień nazwę na **Kalendarz**, a następnie, gdy wszystko będzie gotowe, kliknij przycisk **OK**.
11. Kliknij kolejno elementy **Plik > Zakończ** lub kliknij czerwony znak **X** znajdujący się w rogu, aby zamknąć okno aplikacji Fiery Impose.
12. Nowe zadanie zostanie zapisane i wyświetlone na liście Wstrzymane.



Zastosowywanie ustawień z okna Właściwości zadania, w tym opcji wykończeniowych, do zadania po impozycji

Jeżeli używana drukarka obsługuje moduł wykańczania zszywania zeszytowego, użyj poniższej instrukcji jako wskazówek do przeprowadzenia wydruku kalendarza jako gotowego dokumentu. Każda drukarka oferuje inne ustawienia umożliwiające prawidłowy wydruk i wykończenie broszury. Jeśli nie masz możliwości skorzystania z modułu zszywania zeszytowego, możesz wydrukować dokument, aby sprawdzić wydruk i dokończyć prace związane z zadaniem za pomocą modułu wykańczania offline.

1. Wybierz zadanie **Kalendarz** z kolejki Wstrzymane, kliknij je prawym przyciskiem i wybierz opcję **Właściwości**.
2. Po otwarciu okna dialogowego Właściwości zadania kliknij ikonę **Wykończenie** i skonfiguruj odpowiednie dla drukarki ustawienia opcji Składanie, Zszywanie, Kolejność stron i Taca wyjściowa.
3. Kliknij przycisk **Drukuj**, aby zamknąć okno Właściwości zadania i przesłać zadanie do wydruku.

EFI fuels success.

We develop breakthrough technologies for the manufacturing of signage, packaging, textiles, ceramic tiles, and personalized documents, with a wide range of printers, inks, digital front ends, and a comprehensive business and production workflow suite that transforms and streamlines the entire production process, increasing your competitiveness and boosting productivity. Visit www.efi.com or call 650-357-3500 for more information.



Nothing herein should be construed as a warranty in addition to the express warranty statement provided with EFI products and services.

The APPS logo, AutoCal, Auto-Count, Balance, BESTColor, BioVu, BioWare, ColorPASS, Colorproof, ColorWise, Command WorkStation, CopyNet, Cretachrom, Cretaprint, the Cretaprint logo, Cretaprinter, Cretaroller, Digital StoreFront, DirectSmile, DocBuilder, DocBuilder Pro, DockNet, DocStream, DSFdesign Studio, Dynamic Wedge, EDOX, EFI, the EFI logo, Electronics For Imaging, Entrac, EPCount, EPPhoto, EPRegister, EPStatus, Estimate, ExpressPay, FabriVU, Fast-4, Fiery, the Fiery logo, Fiery Driven, the Fiery Driven logo, Fiery JobFlow, Fiery JobMaster, Fiery Link, Fiery Navigator, Fiery Prints, the Fiery Prints logo, Fiery Spark, FreeForm, Hagen, Inkintensity, Inkware, LapNet, Logic, Metrix, MicroPress, MiniNet, Monarch, OneFlow, Pace, Pecas, Pecas Vision, PhotoXposure, PressVu, Printcafe, PrinterSite, PrintFlow, PrintMe, the PrintMe logo, PrintSmith, PrintSmith Site, PrintStream, Print to Win, Prograph, PSI, PSI Flexo, Radius, Remoteproof, RIPChips, RIP-While-Print, Screenproof, SendMe, Sincolor, Splash, Spot-On, TrackNet, UltraPress, UltraTex, UltraVu, UV Series 50, VisualCal, VUTEk, the VUTEk logo, and WebTools are trademarks of Electronics For Imaging, Inc. and/or its wholly owned subsidiaries in the U.S. and/or certain other countries. All other terms and product names may be trademarks or registered trademarks of their respective owners, and are hereby acknowledged.