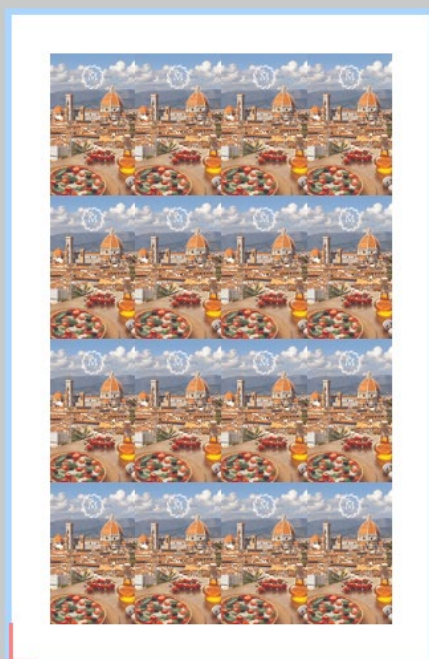
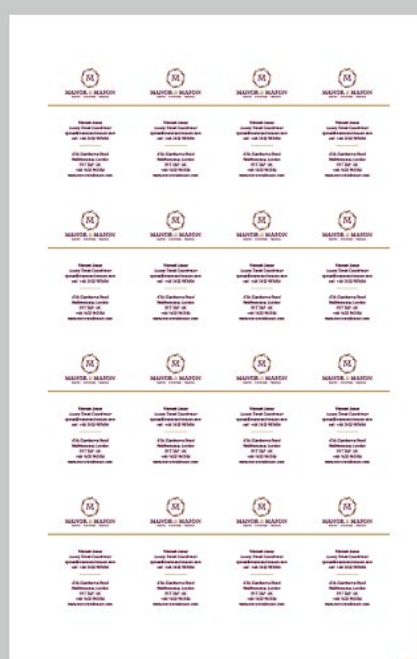


# Guida pratica: Lavori di stampa a più pagine



Sheet 1 - Front  
[Default Media](#)



Sheet 1 - Back  
Default Media

# Guida pratica: Lavori di stampa a più pagine

## Descrizione delle funzioni

Fiery® Impose è un'opzione di imposizione su server che ottimizza e automatizza il processo di imposizione incrementando l'efficienza produttiva. Di solito, il tipo di imposizione di stampa multipla o con più pagine è utilizzato per stampare biglietti da visita, cartoline, biglietti e coupon.

Le impostazioni di layout di Fiery Impose possono essere salvate come modello di imposizione al fine di automatizzare l'imposizione e gli invii di lavori in futuro tramite Fiery Hot Folders, Stampanti virtuali, Preimpostazioni server e Fiery JobFlow.

Fiery Impose offre diversi flussi di lavoro in grado di ottimizzare la composizione del layout di lavori a più pagine in base alle proprietà del file sorgente, delle dimensioni dei supporti, dei requisiti di automazione e di altri elementi.

Flussi di lavoro di layout di imposizione di più pagine:



*Caselle PDF per impostazioni del formato di finitura*

	Definizione e utilizzi	Considerazioni sull'automazione
<b>Formato di finitura: Basato su riquadro di ritaglio</b>	Impose rileva automaticamente il riquadro di ritaglio nella pagina. Gli utenti possono specificare i valori di margine al vivo e Impose sposterà i segni di ritaglio all'interno del riquadro di ritaglio per creare uno pseudo margine al vivo. Questo flusso di lavoro è consigliato per lavori personalizzati poiché si tratta delle uniche dimensioni di finitura che funzionano con i lavori VDP.	<ul style="list-style-type: none"> <li>I modelli presentano un layout fisso con il numero di righe e di colonne. Le dimensioni di finitura si basano sul PDF di input.</li> <li>Funziona con flussi di lavoro automatizzati con Fiery Hot Folders, stampanti virtuali, preimpostazioni server e Fiery JobFlow.</li> <li>Non richiede una licenza Impose nel server per utilizzare i modelli utilizzando questo formato di finitura.</li> </ul>
<b>Formato di finitura: Definito dall'utente</b>	Questa impostazione di formato di finitura rispetta l'intento del designer rilevando inizialmente il formato di finitura dal riquadro di rifilo e il margine al vivo definiti nella prima pagina di un documento PDF. Gli utenti possono quindi specificare manualmente i valori di formato di finitura e margine al vivo come desiderato. Questo flusso di lavoro è consigliato per un utilizzo generale e quando l'operatore ha bisogno di produrre un formato di finitura e un layout fisso indipendentemente dalle dimensioni delle caselle PDF del lavoro, ad esempio in lavori con diverse dimensioni di pagina. L'operatore può utilizzare le opzioni di ridimensionamento per assicurarsi che il prodotto rientri nel formato di finitura desiderato.	<ul style="list-style-type: none"> <li>Il formato di finitura dei lavori PDF di input non deve corrispondere al formato del modello. Quando si utilizza l'opzione di ridimensionamento, il lavoro di input verrà adattato al formato di finitura del modello.</li> <li>I modelli presentano un formato di finitura e dimensioni del supporto fissi.</li> <li>Funziona con flussi di lavoro automatizzati con Fiery Hot Folders, stampanti virtuali, preimpostazioni server e Fiery JobFlow.*</li> <li>Fiery JobFlow Base è in grado di calcolare automaticamente la quantità delle copie.</li> </ul>

## Guida pratica: Lavori di stampa a più pagine

<b>Formato di finitura: Basato su riquadro rifilo</b>	<p>Impose rileva automaticamente i riquadri di rifilo e di margine al vivo definiti nella prima pagina di un documento PDF e tali valori non possono essere modificati. Impose calcola automaticamente le basi di layout ottimali in base a tali valori, alle dimensioni dei supporti selezionate e ad altre impostazioni relative al layout.</p> <p>Se si utilizza il formato di finitura Basato su riquadro rifilo è possibile ridurre il numero di modelli di stampa multipla e i flussi di lavoro automatizzati correlati perché lo stesso modello Impose può produrre in modo dinamico un layout ottimale senza alcun formato di documento per la dimensione data di un supporto.</p>	<ul style="list-style-type: none"> <li>• I modelli presentano dimensioni dei supporti fisse. È utile per l'automazione di lavori a più pagine utilizzare le stesse dimensioni di supporti.</li> <li>• Funziona con flussi di lavoro automatizzati con Fiery Hot Folders, stampanti virtuali, preimpostazioni server e Fiery JobFlow.*</li> <li>• Fiery JobFlow Base è in grado di calcolare automaticamente la quantità delle copie.</li> </ul>
<b>Adatta per stampa multipla con elementi ripetuti</b>	<p>Questo flusso di lavoro con procedura guidata è disponibile solamente per il layout di stampa multipla con elementi ripetuti e per il formato di finitura basato su riquadro di ritaglio nonché definito dall'utente. La procedura guidata Adatta calcola automaticamente e definisce la quantità di copie in base al numero di prodotti finiti specificato dall'utente.</p>	<ul style="list-style-type: none"> <li>• Può essere utilizzata per creare un layout per il modello Basato su riquadro di ritaglio o Definito dall'utente. La quantità di copie non può essere salvata nel modello.</li> </ul>

# Guida pratica: Lavori di stampa a più pagine

## Obiettivi

Creare e salvare un layout di imposizione per un biglietto da visita con i seguenti flussi di lavoro:

1. Flusso di lavoro Riquadro di ritaglio  
Consultare la [guida pratica alla stampa di dati variabili](#).
2. Flusso di lavoro definito dall'utente
3. Basato sul flusso di lavoro Riquadro di rifilo  
Fare riferimento alla guida pratica "[Automazione della stampa multipla in base al formato del supporto con Fiery Impose](#)"
4. Flusso di lavoro Adatta per stampa multipla con elementi ripetuti

## Ulteriori risorse

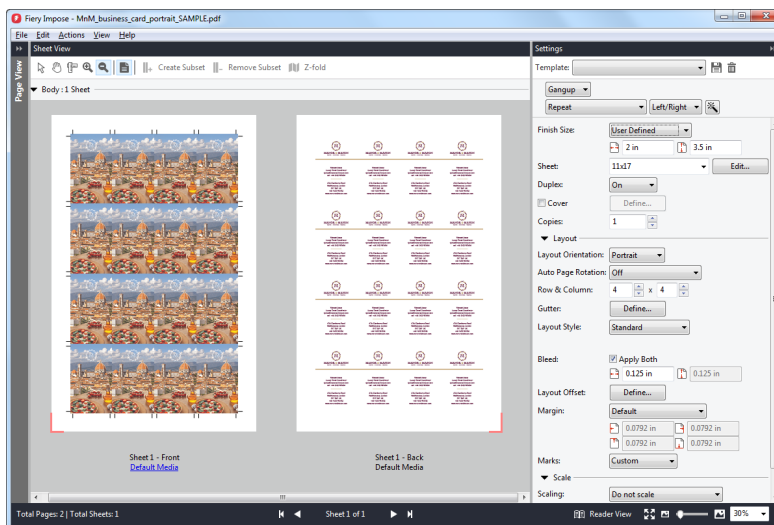
Per ulteriori download di software, risorse di formazione e così via, consultare le [risorse online di Fiery](#).

## Prima di iniziare

- Aprire Fiery Command WorkStation® 6 o versione successiva e connettersi ad almeno un server Fiery che esegue Fiery FS350/FS350 Pro.
- Attivare la licenza di Fiery Impose sul computer che esegue Command WorkStation oppure attivare la modalità demo.
- Per richiedere la versione di prova gratuita di 30 giorni di Fiery Impose, andare all'indirizzo:  
<http://fiery.efi.com/impose/freetrial30>.
- Collocare il file di esempio **MnM\_business\_card\_portrait\_SAMPLE.pdf** nella coda di attesa del server Fiery. Trascinare il file nell'elenco di attesa di Command WorkStation oppure usare l'opzione del menu Importa di Command WorkStation.
- Assicurarsi che stampante e server Fiery siano stati calibrati prima di eseguire qualsiasi stampa.

### \*Note di configurazione e requisiti di licenza

- I modelli funzionano con le stampanti virtuali e le preimpostazioni server con i server Fiery FS200 Pro, FS300 Pro e FS350 Pro.
- Fiery Hot Folders e Fiery JobFlow richiedono una licenza Impose nel computer in cui vengono utilizzati questi flussi di lavoro.
- Le stampanti virtuali e le preimpostazioni server richiedono una licenza Impose attivata e la versione più recente di Fiery Command WorkStation installata sul server Fiery



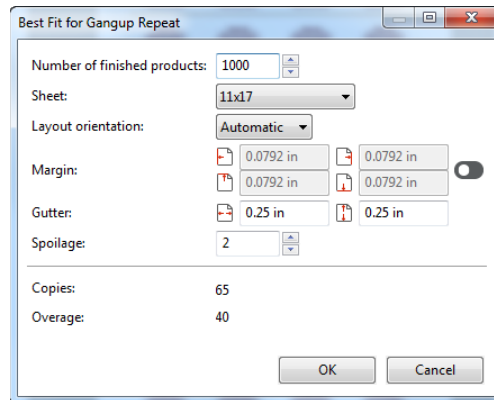
## Flusso di lavoro definito dall'utente

Il flusso di lavoro definito dall'utente ricerca i valori del riquadro di rifilo e di margine al vivo. I valori di margine al vivo vengono visualizzati automaticamente e possono essere specificati manualmente in Impose.

1. Selezionare il file **MnM\_business\_card\_portrait\_SAMPLE.pdf** nell'elenco di attesa di Command WorkStation. Quindi fare clic con il pulsante destro del mouse e scegliere **Impose**.
  2. Nell'area Impostazioni, selezionare **Stampa** multipla come stile. Sotto Stampa multipla, selezionare **Ripeti > Sinistra/Destra**.
  3. Per Formato di finitura, selezionare **Definito dall'utente**.
  4. Per Foglio, selezionare **11x17** o **A3**.
  5. Per Fronte-retro, selezionare **Attivo**.
  6. Nell'area Layout, impostare le seguenti opzioni:
    - a. Layout e orientamento: selezionare **Verticale**.
    - b. Riga e colonna: **4 x 4**.
    - c. Margine interno: Fare clic su **Definisci**. Inserire **0,25 pollici** in qualsiasi campo e selezionare **Applica tutto**. I margini interni riporteranno uno spazio bianco di 6,35 mm (0,25 pollici) tra ogni biglietto del riquadro Visualizzazione foglio. Fare clic su **OK** per chiudere.
- Tenere presente che il valore di Margine al vivo è stato impostato automaticamente all'apertura del lavoro in Impose, con l'opzione Definito dall'utente impostata come predefinita nelle preferenze di Command WorkStation.
- d. Per Segni, aprire il menu a discesa per selezionare **Definisci**.
    - i. Nella scheda Ritaglio, selezionare la casella di controllo **Stampa segni di ritaglio**.
    - ii. Selezionare la casella di controllo **Stampa segno solo sulla faccia anteriore**, quindi fare clic su **OK** per chiudere.


7. Selezionare l'icona **Salva** accanto a Modello per salvare questo nuovo modello e utilizzarlo in seguito. Per questo esempio, digitare **BusinessCard\_UserDefined** e fare clic su **OK**.
8. Nel menu Modello viene visualizzato **BusinessCard\_UserDefined**.
9. Salvare e denominare il lavoro.
10. Fare clic su File > Salva.
11. In **Salva con nome** modificare il nome del lavoro in **BusinessCards**. Selezionare Attesa nel menu a discesa Dove. Fare clic su **OK** al termine dell'operazione.
12. Fare clic su **File > Esci** oppure selezionare il simbolo **X** nell'angolo per chiudere Fiery Impose.
13. Il nuovo lavoro verrà salvato nell'elenco di attesa, modificare il numero di copie prima dell'invio alla stampa.

Fare riferimento alla guida pratica: [Automatizzare l'inoltro dei lavori con gli strumenti Fiery](#) per conoscere i passaggi per creare una preimpostazione di un lavoro, configurare una stampante virtuale oppure una cartella automatica Fiery per impostare le specifiche di un job ticket inclusi i modelli di imposizione per automatizzare la maggior parte dei lavori. I flussi di lavoro Fiery JobFlow Base portano l'automazione al livello successivo.



## Flusso di lavoro Adatta per stampa multipla con elementi ripetuti

Questo flusso di lavoro è utile per un lavoro ripetuto a più pagine. Funziona solamente con la stampa multipla con elementi ripetuti e calcola la quantità di copie per l'utente.

1. Selezionare il file **MnM\_business\_card\_portrait\_SAMPLE.pdf** nell'elenco di attesa di Command WorkStation. Quindi fare clic con il pulsante destro del mouse e scegliere **Impose**.
2. Nell'area Impostazioni, selezionare Stampa multipla come stile. Sotto Stampa multipla, selezionare Ripeti > Sinistra/Destra.
3. Per Formato di finitura, selezionare Definito dall'utente.
4. Per Foglio, selezionare 11x17 o A3.
5. Per Fronte-retro, selezionare Attivo.
6. Fare clic sul pulsante Adatta per stampa multipla con elementi ripetuti .
7. Assegnare le seguenti impostazioni di Adatta per stampa multipla con elementi ripetuti.
8. Impostare il numero di prodotti finiti su 1000.
9. Impostare Foglio su 11x17 o A3.
10. Impostare Orientamento layout su Automatico.
11. Impostare Scarto su 2.
12. Fare clic su OK.
13. La quantità di copie è stata calcolata automaticamente. Dovrebbe essere pari a 65.
14. Fare clic su File > Salva.
15. In Salva con nome modificare il nome del lavoro in BusinessCards. Selezionare Attesa nel menu a discesa Dove. Fare clic su OK al termine dell'operazione.
16. Fare clic su File > Esci oppure selezionare il simbolo X nell'angolo per chiudere Fiery Impose.
17. Il nuovo lavoro verrà salvato nell'elenco della coda di attesa ed è pronto per essere stampato.



## EFI fuels success.

We develop breakthrough technologies for the manufacturing of signage, packaging, textiles, ceramic tiles, and personalized documents, with a wide range of printers, inks, digital front ends, and a comprehensive business and production workflow suite that transforms and streamlines the entire production process, increasing your competitiveness and boosting productivity. Visit [www.efi.com](http://www.efi.com) or call 650-357-3500 for more information.



Nothing herein should be construed as a warranty in addition to the express warranty statement provided with EFI products and services.

The APPS logo, AutoCal, Auto-Count, Balance, BESTColor, BioVu, BioWare, ColorPASS, Colorproof, ColorWise, Command WorkStation, CopyNet, Cretachrom, Cretaprint, the Cretaprint logo, Cretaprinter, Cretaroller, Digital StoreFront, DirectSmile, DocBuilder, DocBuilder Pro, DockNet, DocStream, DSFdesign Studio, Dynamic Wedge, EDOX, EFI, the EFI logo, Electronics For Imaging, Entrac, EPCount, EPPhoto, EPRegister, EPStatus, Estimate, ExpressPay, FabriVU, Fast-4, Fiery, the Fiery logo, Fiery Driven, the Fiery Driven logo, Fiery JobFlow, Fiery JobMaster, Fiery Link, Fiery Navigator, Fiery Prints, the Fiery Prints logo, Fiery Spark, FreeForm, Hagen, InktenSity, Inkware, LapNet, Logic, Metrix, MicroPress, MiniNet, Monarch, OneFlow, Pace, Pegasus, Pegasus Vision, PhotoXposure, PressVu, Printcafe, PrinterSite, PrintFlow, PrintMe, the PrintMe logo, PrintSmith, PrintSmith Site, PrintStream, Print to Win, Prograph, PSI, PSI Flexo, Radius, Remoteproof, RIPChips, RIP-While-Print, Screenproof, SendMe, Sincolor, Splash, Spot-On, TrackNet, UltraPress, UltraTex, UltraVu, UV Series 50, VisualCal, VUTEK, the VUTEK logo, and WebTools are trademarks of Electronics For Imaging, Inc. and/or its wholly owned subsidiaries in the U.S. and/or certain other countries.

All other terms and product names may be trademarks or registered trademarks of their respective owners, and are hereby acknowledged.

© 2018 ELECTRONICS FOR IMAGING, INC. ALL RIGHTS RESERVED. | [WWW.EFI.COM](http://WWW.EFI.COM)