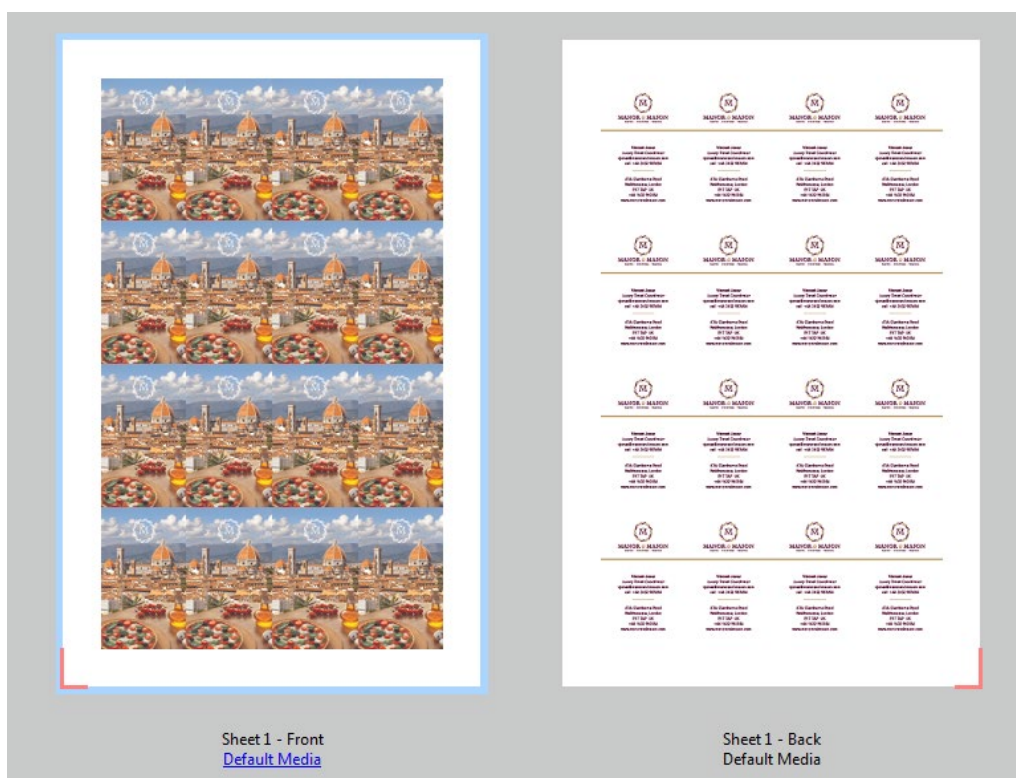


# Практические советы.

## Печать заданий с мультиплицированием



# Практические советы. Печать заданий с мультиплицированием

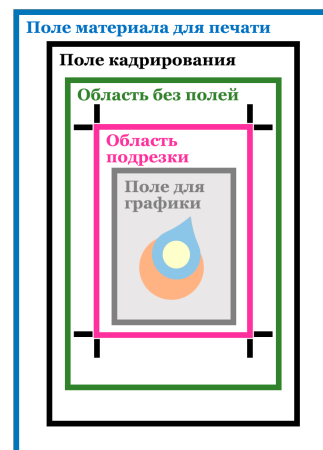
## Обзор функций

Fieri® Impose — это серверное приложение для спуска полос, которое повышает эффективность производства благодаря оптимизации и автоматизации процесса спуска полос. Функция размещения нескольких страниц на листе или мультиплицирования часто используется при печати визитных карточек, открыток, билетов и купонов.

Параметры компоновки в Fieri Impose можно сохранить в качестве шаблона спуска полос для выполнения автоматической компоновки спуска полос и отправки будущих заданий с помощью функций Fieri Hot Folders, «Виртуальные принтеры», «Наборы настроек на сервере» и Fieri JobFlow.

Fieri Impose предлагает различные рабочие процессы для оптимизации компоновки заданий с мультиплицированием с учетом свойств исходного файла, размера материала для печати, требований к автоматизации и других критериев.

Рабочие процессы для компоновки спуска полос заданий с мультиплицированием.



*Поля PDF для параметров формата после заключительной обработки*

	Описание и назначение	Рекомендации для автоматизации
<b>Формат после заключительной обработки. На основе поля кадрирования</b>	Программа Impose автоматически обнаруживает поле кадрирования на странице. Пользователи могут выбрать печать без полей, программа Impose перенесет метки подрезки внутрь поля кадрирования для создания псевдо-полей. Этот рабочий процесс рекомендуется использовать для персонализированных заданий, поскольку это единственный формат после заключительной обработки, который поддерживает обработку заданий по печати переменных данных.	<ul style="list-style-type: none"> <li>Шаблоны имеют фиксированную компоновку с заданным количеством строк и столбцов. Формат после заключительной обработки зависит от входного файла PDF.</li> <li>Он поддерживает автоматизацию рабочих процессов с помощью функций Fieri Hot Folders, «Виртуальные принтеры», «Наборы настроек на сервере» и Fieri JobFlow.</li> <li>Для использования шаблонов с таким форматом после заключительной обработки лицензия Impose на сервере не требуется.</li> </ul>
<b>Формат после заключительной обработки. Пользовательский</b>	Этот параметр учитывает намерения дизайнера, изначально определяя формат после заключительной обработки в области подрезки и устанавливая печать без полей для первой страницы документа PDF. Пользователи могут вручную устанавливать желаемые параметры формата после заключительной обработки и печати без полей. Этот рабочий процесс рекомендуется использовать в обычных ситуациях, а также в случаях, когда оператору необходимо задать фиксированные	<ul style="list-style-type: none"> <li>Формат после заключительной обработки, указанный во входных файлах PDF, не должен совпадать с форматом после заключительной обработки, установленным для шаблона. При использовании параметров масштабирования входное задание будет изменено в соответствии с форматом после заключительной обработки, заданным для шаблона.</li> <li>Для шаблонов заданы фиксированные значения формата после заключительной обработки и размера материала для печати.</li> </ul>

## Практические советы. Печать заданий с мультиплицированием

	<p>значения макета и формата после заключительной обработки, независимо от размера полей в документе PDF, например в заданиях со страницами разного размера. Оператор может использовать параметры масштабирования, чтобы обеспечить соответствие продукта желаемому формату после заключительной обработки.</p>	<ul style="list-style-type: none"> <li>• Поддерживает автоматизацию рабочих процессов с помощью функций Fiery Hot Folders, «Виртуальные принтеры», «Наборы настроек на сервере» и Fiery JobFlow*.</li> <li>• Fiery JobFlow Base поддерживает автоматическое вычисление количества копий.</li> </ul>
<p><b>Формат после заключительной обработки. На основе области подрезки</b></p>	<p>Программа Impose автоматически обнаруживает параметры подрезки и печати без полей, установленные на первой странице документа PDF. Эти значения не могут быть изменены. Impose автоматически вычисляет оптимальную компоновку с учетом этих значений, выбранного материала для печати и других параметров компоновки. Использование формата после заключительной обработки «На основе области подрезки» помогает уменьшить количество шаблонов компоновки нескольких страниц на листе и связанных автоматических рабочих процессов. Это возможно благодаря тому, что один шаблон Impose может динамически создавать оптимальную компоновку документа любого размера для заданного размера материала для печати.</p>	<ul style="list-style-type: none"> <li>• Шаблоны имеют фиксированный размер материала для печати. Это удобно для автоматической печати заданий с мультиплицированием на материале одного размера.</li> <li>• Поддерживает автоматизацию рабочих процессов с помощью функций Fiery Hot Folders, «Виртуальные принтеры», «Наборы настроек на сервере» и Fiery JobFlow*.</li> <li>• Fiery JobFlow Base поддерживает автоматическое вычисление количества копий.</li> </ul>
<p><b>Оптимальный размер для размещения нескольких страниц на листе</b></p>	<p>Этот рабочий процесс мастера доступен только при использовании компоновки для повторного размещения нескольких страниц на листе, а также параметров «На основе поля кадрирования» и «Пользовательский формат после заключительной обработки». Мастер настройки оптимального размера автоматически вычисляет и устанавливает количество копий в зависимости от числа обработанных страниц, указанного пользователем.</p>	<ul style="list-style-type: none"> <li>• Его можно использовать при создании компоновки для пользовательского шаблона или шаблона «На основе поля кадрирования». Количество копий сохранить в шаблоне нельзя.</li> </ul>

# Практические советы. Печать заданий с мультиплицированием

## Цели

Создание и сохранение шаблона спуска полос для визитной карточки с помощью следующих рабочих процессов.

1. Рабочий процесс «Поле кадрирования»  
См. практические руководства [Печать переменных данных](#).
2. Пользовательский рабочий процесс
3. Рабочий процесс «На основе области подрезки»  
См. практическое руководство [Автоматическое размещение нескольких страниц на листе по размеру материала для печати с помощью Fiery Impose](#)
4. Рабочий процесс «Оптимальный размер для размещения нескольких страниц на листе»

## Дополнительные ресурсы

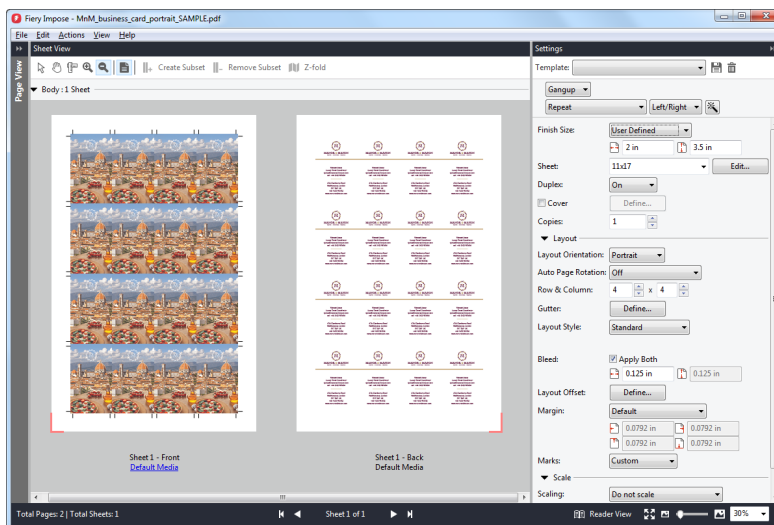
Дополнительное программное обеспечение, учебные пособия и другие материалы представлены на странице [Fiery Online Resources](#).

## Перед началом работы

- Откройте Fiery Command WorkStation® 6 или выше и подключитесь как минимум к одному серверу Fiery под управлением Fiery FS350/FS350 Pro.
- Активируйте лицензию Fiery Impose на компьютере под управлением Command WorkStation или запустите демонстрационный режим.
- Чтобы запросить 30-дневную пробную версию Fiery Impose, перейдите по ссылке: <http://fiery.efi.com/impose/freetrial30>.
- Выберите файл-образец **MnM\_business\_card\_portrait\_SAMPLE.pdf** в очереди отложенных заданий сервера Fiery. Перетащите файл в список отложенных заданий Command WorkStation или используйте функцию «Импорт» в меню Command WorkStation.
- Перед печатью убедитесь, что принтер и сервер Fiery были откалиброваны.

\*Примечания по настройке и требования к лицензии.

- Шаблоны поддерживают работу только с функциями «Виртуальные принтеры» и «Наборы настроек на сервере» на серверах FS200 Pro, FS300 Pro и FS350 Pro Fiery.
- Для использования функций Fiery Hot Folders и Fiery JobFlow требуется лицензия Impose для устройства, на котором выполняется данный рабочий процесс.
- Для функций «Виртуальные принтеры» и «Наборы настроек на сервере» необходима активированная лицензия Impose и последняя версия программы Fiery Command Workstation, установленной на сервере Fiery.



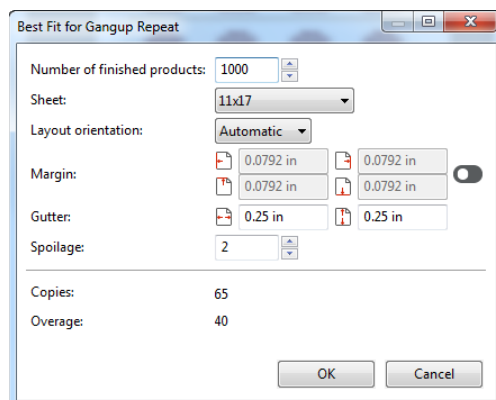
## Пользовательский рабочий процесс

Пользовательский рабочий процесс определяет значения области подрезки и печати без полей. Значения печати без полей отображаются автоматически. Их можно указать вручную в программе Impose.

1. Выберите файл **MnM\_business\_card\_portrait\_SAMPLE.pdf** в списке отложенных заданий Command WorkStation. Затем нажмите правую кнопку мыши и выберите **Impose**.
  2. На панели «Настройки» выберите **Размещение нескольких страниц на листе** для требуемого продукта. В разделе «Размещение нескольких страниц на листе» выберите **Повторить > Слева/справа**.
  3. Для параметра «Формат после заключительной обработки» установите значение **Пользовательский**.
  4. Выберите размер листа **11x17** или **A3**.
  5. Для параметра «Двусторонняя печать» установите значение **Включить**.
  6. В разделе «Компоновка» задайте следующие параметры.
    - a. Ориентация компоновки: **Книжная**.
    - b. Строки и столбцы: **4 x 4**.
    - c. Поле переплета: нажмите **Задать**. Введите **0,25 дюйма** в любом поле и нажмите **Применить все**. На панели «Представление листа» между визитными карточками будет отображаться поле шириной 0,25 дюйма. Нажмите **ОК**, чтобы закрыть окно.
- Обратите внимание, что параметр «Размер без полей» был установлен автоматически, когда было открыто задание в Fiery Impose, а в настройках Command WorkStation в качестве формата по умолчанию был задан пользовательский формат.
- d. Для меток откройте раскрывающееся меню и выберите **Задать**.
    - i. На вкладке «Подрезка» установите флажок **Печатать метки подрезки**.
    - ii. Установите флажок **Печатать только на передней поверхности** и нажмите **ОК**, чтобы закрыть окно.


7. Нажмите значок **Сохранить** рядом с пунктом «Шаблон», чтобы сохранить новый шаблон для использования в будущем. В рамках данного примера введите **BusinessCard\_UserDefined** и нажмите **ОК**.
8. В меню шаблона появится **BusinessCard\_UserDefined**.
9. Сохраните задание и присвойте ему имя.
10. Нажмите «Файл» > «Сохранить».
11. В окне **Сохранить как** измените имя задания на **BusinessCards**. В раскрывающемся меню «Где» выберите пункт «Отложенные». После завершения настройки нажмите **ОК**.
12. Нажмите **Файл > Выход** или нажмите на красный крестик (X) в углу окна, чтобы закрыть Fiery Impose.
13. Новое задание будет сохранено в списке отложенных. Перед отправкой на печать измените количество копий.

См. практическое руководство [Автоматическая отправка заданий с помощью инструментов Fiery](#), чтобы узнать, как создать набор настроек заданий, настроить виртуальный принтер или Fiery Hot Folder для определения характеристик задания, в том числе шаблонов спуска полос для автоматизации большинства заданий. Обеспечьте еще более высокий уровень автоматизации благодаря рабочим процессам Fiery JobFlow Base.



## Рабочий процесс «Оптимальный размер для размещения нескольких страниц на листе»

Этот рабочий процесс используется для повторного выполнения одного задания с мультиплицированием. Эта функция работает только при повторном размещении нескольких страниц на листе и вычисляет количество копий для пользователя.

1. Выберите файл **MnM\_business\_card\_portrait\_SAMPLE.pdf** в списке отложенных заданий Command WorkStation. Затем нажмите правую кнопку мыши и выберите **Impose**.
2. На панели «Настройки» выберите «Размещение нескольких страниц на листе» для требуемого продукта. В разделе «Размещение нескольких страниц на листе» выберите «Повторить» > «Слева/справа».
3. Для параметра «Формат после заключительной обработки» установите значение «Пользовательский».
4. Выберите размер листа 11x17 или A3.
5. Для параметра «Двусторонняя печать» установите значение «Включить».
6. Нажмите кнопку «Оптимальный размер для размещения нескольких страниц на листе» .
7. Установите следующие параметры для функции «Оптимальный размер для размещения нескольких страниц на листе».
8. Число обработанных страниц: 1000.
9. Размер листа 11x17 или A3.
10. Ориентация компоновки: автоматически.
11. Брак: 2.
12. Нажмите ОК.
13. Количество копий будет рассчитано автоматически. Должно получиться 65.
14. Нажмите «Файл» > «Сохранить».
15. В окне «Сохранить как» измените имя задания на BusinessCards. В раскрывающемся меню «Где» выберите пункт «Отложенные». После завершения настройки нажмите ОК.
16. Нажмите «Файл» > «Выход» или нажмите на красный крестик (X) в углу окна, чтобы закрыть Fiery Impose.
17. Новое задание готово к печати и будет сохранено в списке отложенных.



## EFI fuels success.

We develop breakthrough technologies for the manufacturing of signage, packaging, textiles, ceramic tiles, and personalized documents, with a wide range of printers, inks, digital front ends, and a comprehensive business and production workflow suite that transforms and streamlines the entire production process, increasing your competitiveness and boosting productivity. Visit [www.efi.com](http://www.efi.com) or call 650-357-3500 for more information.



Nothing herein should be construed as a warranty in addition to the express warranty statement provided with EFI products and services.

The APPS logo, AutoCal, Auto-Count, Balance, BESTColor, BioVu, BioWare, ColorPASS, Colorproof, ColorWise, Command WorkStation, CopyNet, Cretachrom, Cretaprint, the Cretaprint logo, Cretaprinter, Cretaroller, Digital StoreFront, DirectSmile, DocBuilder, DocBuilder Pro, DockNet, DocStream, DSFdesign Studio, Dynamic Wedge, EDOX, EFI, the EFI logo, Electronics For Imaging, Entrac, EPCount, EPPhoto, EPRegister, EPStatus, Estimate, ExpressPay, FabriVU, Fast-4, Fiery, the Fiery logo, Fiery Driven, the Fiery Driven logo, Fiery JobFlow, Fiery JobMaster, Fiery Link, Fiery Navigator, Fiery Prints, the Fiery Prints logo, Fiery Spark, FreeForm, Hagen, Inkintensity, Inkware, LapNet, Logic, Metrix, MicroPress, MiniNet, Monarch, OneFlow, Pace, Pecas, Pecas Vision, PhotoXposure, PressVu, Printcafe, PrinterSite, PrintFlow, PrintMe, the PrintMe logo, PrintSmith, PrintSmith Site, PrintStream, Print to Win, Prograph, PSI, PSI Flexo, Radius, Remoteproof, RIPChips, RIP-While-Print, Screenproof, SendMe, Sincolor, Splash, Spot-On, TrackNet, UltraPress, UltraTex, UltraVu, UV Series 50, VisualCal, VUTEK, the VUTEK logo, and WebTools are trademarks of Electronics For Imaging, Inc. and/or its wholly owned subsidiaries in the U.S. and/or certain other countries.

All other terms and product names may be trademarks or registered trademarks of their respective owners, and are hereby acknowledged.

© 2018 ELECTRONICS FOR IMAGING, INC. ALL RIGHTS RESERVED. | [WWW.EFI.COM](http://WWW.EFI.COM)