

# Návod:

## Tisk brožury s lepenou vazbou



# Návod: Tisk brožury s lepenou vazbou

## Přehled funkce

Dokonalá metoda vazby, také známá jako brožura, se skládá z vnitřních archů nebo jednotlivých listů mezi kryty z těžšího papíru. Jsou dohromady slepeny ve hřbetu silným, ohebným lepidlem společně s okraji textových archů a obálkou. Na hřbet lze dle potřeby tisknout text.

Tento typ vazby je ekonomický, protože je automatický. Poskytuje knihu profesionálního vzhledu za nízké náklady.

Tvorba brožur Fiery® je nástroj pro vyřazování v části Vlastnosti úlohy, který umožňuje uživatelům tisknout několik stránek tiskové úlohy z libovolné aplikace ve stylu brožury – bez potřeby pokročilejších vyřazovacích programů. Nástroj Tvorba brožur poskytuje vizuální a interaktivní způsob specifikace čísla stránky zdrojového dokumentu pro stránkování obálky. Můžete tak porovnat správná čísla stránek se správnými titulními stranami.

## Cíle

- Vytvoření rozložení pro brožury s lepenou vazbou.
- Použití dokončování dokonalé vazby a další vlastnosti úlohy.

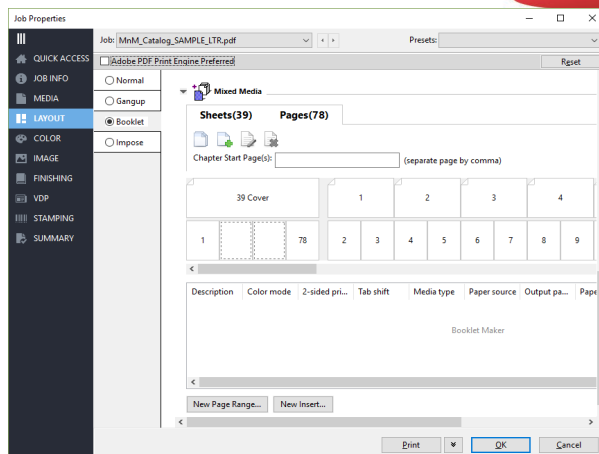
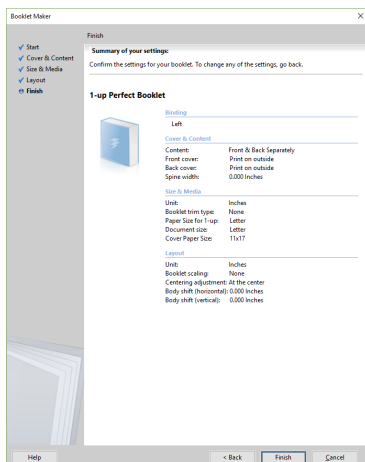
## Další zdroje

Pro další stahování softwaru, zdroje školení a další funkce přejděte do služby [Online zdroje Fiery](#).

## Než začnete

- Otevřete aplikaci Fiery Command WorkStation® 6 nebo novější a připojte se k alespoň jednomu serveru Fiery se systémem Fiery FS350/FS350 Pro.
- Aktivujte licenci Fiery Impose v počítači s aplikací Command WorkStation.
- Ukázkový soubor **MnM\_Catalog\_SAMPLE\_LTR.pdf** nebo **MnM\_Catalog\_SAMPLE\_A4.pdf** uložte do fronty podržených úloh serveru Fiery. Soubory přetáhněte do fronty podržených úloh aplikace Command WorkStation, případně použijte možnost importu v nabídce aplikace Command WorkStation.
- Před tiskem jakéhokoli výstupu musí proběhnout kalibrace tiskárny i serveru Fiery.

*Postup konfigurace a tisku dokončeného dokumentu se bude lišit u různých tiskáren. Poradte se s uživatelskou dokumentací tiskárny a serveru Fiery používané pro tohoto průvodce Jak na to.*



## Vytvoření dokonalého vzhledu brožované vazby

1. Vyberte soubor **MnM\_Catalog\_SAMPLE\_LTR.pdf** nebo **MnM\_Catalog\_SAMPLE\_A4.pdf** v seznamu podržených úloh aplikace Command WorkStation. Následně klikněte pravým tlačítkem a vyberte položku **Vlastnosti**.
2. Na panelu nástrojů okna Vlastnosti úlohy klikněte na ikonu **Rozvržení**. Pak klikněte na položku **Brožura**.
3. Chcete-li vytvořit brožuru pomocí průvodce Booklet Maker, klikněte na položku **Spustit průvodce**.
4. Vyberte typ brožury, kterou chcete vytvořit. Pro tento příklad vyberte položku **Lepená, 1-up** a vazba **Vlevo**. Pak pokračujte kliknutím na tlačítko **Další**.
5. U možnosti Zdroj obsahu obálky pod položkou Dokument klikněte na **Přední a zadní samostatně**.
6. V oblasti Vnější obálka ponechte výchozí nastavení pro možnosti **Tisknout přední obálku** a **Tisknout zadní obálku**. Pak pokračujte kliknutím na tlačítko **Další**.
7. V části Velikost a média vyberte tělo **Velikost papíru pro 1-up**. Pro tento příklad vyberte **Letter** nebo **A4**. Kliknutím na položku **Upravit** definujte možnosti média, které zahrnují možnosti modulu Paper Catalog. Možnost Oboustranně nastavte na **Horní nahoře**.
8. V dalším kroku vyberte papír pro obálku. Pro tento příklad vyberte Velikost obálky jako **11,00 x 17,00 palců** nebo **11,69 x 16,53**. Kliknutím na položku **Upravit** definujte možnosti média, které zahrnují možnosti modulu Paper Catalog.

*U těla a obálky jsou podporovány také vlastní velikosti papíru a lze je definovat v části Výběr velikosti nebo pomocí možnosti **Upravit**.*

9. Pokračujte kliknutím na tlačítko **Další**.
10. Na stránkách Rozvržení, Zarovnání vyberte položku **Na střed**. Pak pokračujte kliknutím na tlačítko **Další**.
11. Otevře se okno Dokončit. Zkontrolujte nastavení a kliknutím na tlačítko **Dokončit** uzavřete průvodce Booklet Maker.
12. Posuňte se dolů oknem Brožura a zobrazte oblast Smíšená média. Zobrazení výchozího archu ukáže způsob, jakým se každá stránka vytiskne na každý arch. Všimněte si, že zobrazený arch obálky obsahuje stránky 1 a 78 vytisknuté na stejné straně.
13. V další části přiřadíte do brožury dokončování.

## Použití dokončování dokonalé vazby a další vlastnosti úlohy

1. Pokud tiskárna podporuje finišer řadové lepené vazby, klikněte na ikonu **Dokončování**.
2. Přiřadte příslušné možnosti, včetně položky **Ořez**. Každé zařízení bude obsahovat vlastní jedinečné nastavení pro správné dokončení brožury
3. Pokud tiskárna neobsahuje finišer pro lepenou vazbu, budou stránky obálky a těla vytisknuty pro dokončení offline.
4. Použijte jakékoliv další požadované nastavení Vlastností úlohy, například nastavení **Profesionální barvy**.
5. Kliknutím na položku **Tisknout** odešlete úlohu do tiskárny.



## EFI fuels success.

We develop breakthrough technologies for the manufacturing of signage, packaging, textiles, ceramic tiles, and personalized documents, with a wide range of printers, inks, digital front ends, and a comprehensive business and production workflow suite that transforms and streamlines the entire production process, increasing your competitiveness and boosting productivity. Visit [www.efi.com](http://www.efi.com) or call 650-357-3500 for more information.



Nothing herein should be construed as a warranty in addition to the express warranty statement provided with EFI products and services.

The APPS logo, AutoCal, Auto-Count, Balance, BESTColor, BioVu, BioWare, ColorPASS, Colorproof, ColorWise, Command WorkStation, CopyNet, Cretachrom, Cretaprint, the Cretaprint logo, Cretaprinter, Cretaroller, Digital StoreFront, DirectSmile, DocBuilder, DocBuilder Pro, DockNet, DocStream, DSFdesign Studio, Dynamic Wedge, EDOX, EFI, the EFI logo, Electronics For Imaging, Entrac, EPCount, EPPhoto, EPRegister, EPStatus, Estimate, ExpressPay, FabriVU, Fast-4, Fiery, the Fiery logo, Fiery Driven, the Fiery Driven logo, Fiery JobFlow, Fiery JobMaster, Fiery Link, Fiery Navigator, Fiery Prints, the Fiery Prints logo, Fiery Spark, FreeForm, Hagen, Inktenzity, Inkware, LapNet, Logic, Metrix, MicroPress, MiniNet, Monarch, OneFlow, Pace, Pegasus, Pegasus Vision, PhotoXposure, PressVu, Printcafe, PrinterSite, PrintFlow, PrintMe, the PrintMe logo, PrintSmith, PrintSmith Site, PrintStream, Print to Win, Prograph, PSI, PSI Flexo, Radius, Remoteproof, RIPChips, RIP-While-Print, Screenproof, SendMe, Sincolor, Splash, Spot-On, TrackNet, UltraPress, UltraTex, UltraVu, UV Series 50, VisualCal, VUTEK, the VUTEK logo, and WebTools are trademarks of Electronics For Imaging, Inc. and/or its wholly owned subsidiaries in the U.S. and/or certain other countries. All other terms and product names may be trademarks or registered trademarks of their respective owners, and are hereby acknowledged.