

Instrukcje: Drukowanie broszury z oprawą klejoną



Instrukcje: Drukowanie broszury z oprawą klejoną

Opis funkcji

Utworzenie oprawy klejonej, zwanej również miękką, zakłada umieszczenie arkuszy drukarskich, czyli pojedynczych kartek, między okładkami z grubszego papieru. Wszystkie one są sklejane razem przy grzbiecie za pomocą silnego, elastycznego kleju nakładanego wzdłuż krawędzi zadrukowanych tekstem arkuszy i okładki okalającej. Jeżeli jest taka potrzeba, na grzbiecie można nadrukować tekst.

Oprawa tego typu jest ekonomiczna, ponieważ proces jej tworzenia jest zautomatyzowany. Dzięki niej książki wyglądają na profesjonalnie wykonane, chociaż koszt ich przygotowania jest niski.

Aplikacja Fiery® Booklet Maker jest narzędziem do wykonywania impozycji dostępnym z poziomu okna Właściwości zadania, które pozwala użytkownikom drukować wiele stron z danego zadania, z większości aplikacji, w formie broszury, bez potrzeby użycia bardziej zaawansowanego oprogramowania do impozycji. Aplikacja Booklet Maker zapewnia możliwość zdefiniowania numerów stron dokumentu źródłowego z uwzględnieniem podziału na strony okładki w łatwy i interaktywny sposób. Dzięki temu można powiązać odpowiednie numery stron z właściwymi stronami okładki.

Cele

- Tworzenie układu broszury z oprawą klejoną
- Zastosowywanie opcji wykańczania za pomocą oklejarki i innych właściwości zadania

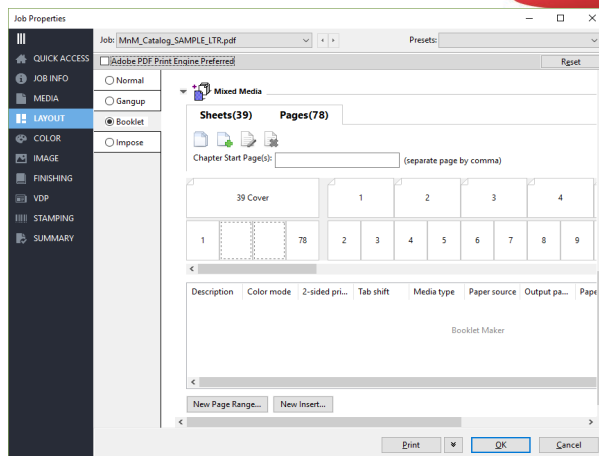
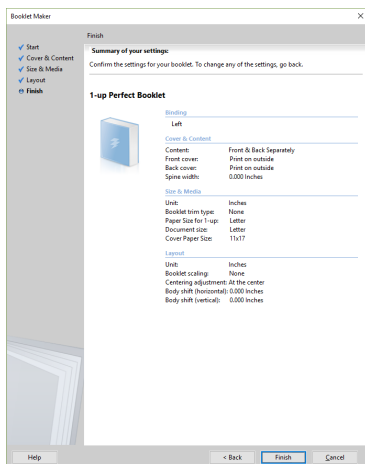
Dodatkowe zasoby

Aby m.in. pobrać dodatkowe oprogramowanie i uzyskać zasoby szkoleniowe, odwiedź witrynę [Zasoby online Fiery](#).

Zanim zaczniesz

- Uruchom program Fiery Command WorkStation® 6 lub nowszy i nawiąż połączenie z co najmniej jednym serwerem Fiery Server z oprogramowaniem Fiery FS350/FS350 Pro.
- Aktywuj licencję aplikacji Fiery Impose z poziomu komputera, którego użyto do uruchomienia programu Command WorkStation.
- Umieść przykładowy plik **MnM_Catalog_SAMPLE_LTR.pdf** lub **MnM_Catalog_SAMPLE_A4.pdf** w kolejce WSTRZYMANE serwera Fiery Server. Przeciągnij dany plik do listy Wstrzymane w programie Command WorkStation lub użyj funkcji importowania dostępnej w opcjach menu programu.
- Przed wykonaniem wydruku upewnij się, że drukarka oraz serwer Fiery zostały skalibrowane.

Sposób konfiguracji i drukowania gotowego dokumentu różni się zależnie od drukarki. Sprawdź dokumentację użytkownika dotyczącą drukarki oraz serwera Fiery Server, których użyjesz do wykonania zadań z niniejszego poradnika.



Tworzenie układu broszury z oprawą klejoną

- Wybierz plik **MnM_Catalog_SAMPLE_LTR.pdf** lub **MnM_Catalog_SAMPLE_A4.pdf** z listy Wstrzymane w programie Command WorkStation. Następnie kliknij prawym przyciskiem myszy i wybierz opcję **Właściwości**.
- W oknie Właściwości zadania kliknij ikonę **Układ**. Następnie kliknij przycisk **Broszura**.
- Aby utworzyć broszurę za pomocą kreatora Booklet Maker, kliknij przycisk **Uruchom kreatora**.
- Wybierz typ broszury do utworzenia. Na potrzeby tego ćwiczenia wybierz ustawienie **Klejone 1-up**, a dla opcji Oprawa skonfiguruj ustawienie **Lewostronna**. Następnie kliknij przycisk **Dalej**, aby kontynuować.
- W sekcji Źródło treści i okładki wybierz ustawienie **Przód i tył oddzielnie** pod nagłówkiem dla opcji Z dokumentu.
- W obszarze Część zewnętrzna zachowaj domyślne ustawienia opcji **Drukuj przednią okładkę** i **Drukuj tylną okładkę**. Następnie kliknij przycisk **Dalej**, aby kontynuować.
- W sekcji Rozmiar i nośnik wybierz ustawienie dla opcji **Rozmiar papieru w przypadku drukowania 1-up**. Na potrzeby tego ćwiczenia wybierz ustawienie **Letter** lub **A4**. Kliknij przycisk **Edytuj** aby zdefiniować opcje nośnika, w tym opcję wpisu z bazy Paper Catalog. Z listy Dupleks wybierz opcję **Góra-góra**.
- Następnie wybierz rodzaj papieru na okładkę. Na potrzeby tego ćwiczenia jako ustawienie opcji Rozmiar okładki wybierz **11,00 x 17,00 cali** lub **11,69 x 16,53**. Kliknij przycisk **Edytuj** aby zdefiniować opcje nośnika, w tym opcję wpisu z bazy Paper Catalog.

*Dla tekstu głównego i okładki można również zdefiniować niestandardowy rozmiar papieru. Można to zrobić w sekcji Wybór rozmiaru lub za pomocą opcji **Edytuj**.*

- Kliknij przycisk **Dalej**, aby kontynuować.
- W sekcji Układ wybierz znajdujące się pod nagłówkiem Dopasowanie wyśrodkowujące ustawienie **Wzdłuż środka**. Następnie kliknij przycisk **Dalej**, aby kontynuować.
- Wyświetlone zostanie okno sekcji Zakończ. Sprawdź skonfigurowane ustawienia, a później kliknij przycisk **Zakończ**, aby zamknąć kreator Booklet Maker.
- Przewiń w dół w oknie Broszura do sekcji Różne nośniki. Domyślnie widok arkusza przedstawia, w jaki sposób każda ze stron zostanie wydrukowana na arkuszu. Zwróć uwagę, że wyświetlony arkusz okładki to strony 1 i 78 drukowane na tej samej stronie arkusza.
- W kolejnej części ćwiczenia zajmiemy się konfigurowaniem opcji wykończeniowych dla broszury.

Zastosowywanie opcji wykańczania za pomocą oklejarki i innych właściwości zadania

1. Jeżeli drukarka obsługuje zintegrowaną oklejarkę, kliknij ikonę **Wykończenie**.
2. Skonfiguruj odpowiednie opcje, w tym opcję **Przytnij**. Każde urządzenie oferuje unikatowe ustawienia umożliwiające prawidłowy wydruk całej broszury.
3. Jeżeli używana drukarka nie jest wyposażona w zintegrowaną oklejarkę, strony z okładką i tekstem głównym po wydrukowaniu będą wymagały wykończenia offline.
4. Zastosuj dowolne inne ustawienia z okna Właściwości zadania, takie jak **Kolory zaawansowane**, zależnie od własnych preferencji.
5. Aby przesłać zadanie do drukarki, kliknij przycisk **Drukuj**.



EFI fuels success.

We develop breakthrough technologies for the manufacturing of signage, packaging, textiles, ceramic tiles, and personalized documents, with a wide range of printers, inks, digital front ends, and a comprehensive business and production workflow suite that transforms and streamlines the entire production process, increasing your competitiveness and boosting productivity. Visit www.efi.com or call 650-357-3500 for more information.



Nothing herein should be construed as a warranty in addition to the express warranty statement provided with EFI products and services.

The APPS logo, AutoCal, Auto-Count, Balance, BESTColor, BioVu, BioWare, ColorPASS, Colorproof, ColorWise, Command WorkStation, CopyNet, Cretachrom, Cretaprint, the Cretaprint logo, Cretaprinter, Cretaroller, Digital StoreFront, DirectSmile, DocBuilder, DocBuilder Pro, DockNet, DocStream, DSFdesign Studio, Dynamic Wedge, EDOX, EFI, the EFI logo, Electronics For Imaging, Entrac, EPCount, EPPhoto, EPRegister, EPStatus, Estimate, ExpressPay, FabriVU, Fast-4, Fiery, the Fiery logo, Fiery Driven, the Fiery Driven logo, Fiery JobFlow, Fiery JobMaster, Fiery Link, Fiery Navigator, Fiery Prints, the Fiery Prints logo, Fiery Spark, FreeForm, Hagen, Inktenzity, Inkware, LapNet, Logic, Metrix, MicroPress, MiniNet, Monarch, OneFlow, Pace, Pecas, Pecas Vision, PhotoXposure, PressVu, Printcafe, PrinterSite, PrintFlow, PrintMe, the PrintMe logo, PrintSmith, PrintSmith Site, PrintStream, Print to Win, Prograph, PSI, PSI Flexo, Radius, Remoteproof, RIPChips, RIP-While-Print, Screenproof, SendMe, Sincolor, Splash, Spot-On, TrackNet, UltraPress, UltraTex, UltraVu, UV Series 50, VisualCal, VUTEK, the VUTEK logo, and WebTools are trademarks of Electronics For Imaging, Inc. and/or its wholly owned subsidiaries in the U.S. and/or certain other countries. All other terms and product names may be trademarks or registered trademarks of their respective owners, and are hereby acknowledged.