

# Guide pratique :

## Utilisation des outils prépresse du serveur Fiery pour résoudre les problèmes au niveau des fichiers



# Guide pratique : Utilisation des outils prépresse du serveur Fiery

## Présentation des fonctionnalités

Le Fiery® Graphic Arts Package Premium Edition est un kit d'outils professionnels qui complète le serveur Fiery avec une série de fonctionnalités permettant l'épreuve écran, le contrôle en amont et la résolution des problèmes affectant les fichiers des clients.

Spécialement créé pour l'impression couleur numérique, Preflight est l'outil de contrôle en amont le plus rapide et le plus fiable du marché. Il vérifie les erreurs les plus courantes pour garantir une impression correcte sur un moteur d'impression Fiery Driven™.

L'outil Preflight assure un traitement rapide sans affecter les performances du Fiery, car il fonctionne indépendamment du traitement des tâches. Au bout de quelques secondes seulement, l'utilisateur peut visualiser à l'écran le rapport de contrôle en amont. Ce rapport indique immédiatement si la tâche comporte des erreurs et, grâce à un code couleur et à des icônes, identifie le statut de chaque zone vérifiée.

PostFlight est le processus d'analyse des fichiers traités (Adobe® PostScript®, PDF, DCS2 et autres) à des fins de contrôle de la qualité dans un flux de prépresse numérique. Le rapport de contrôle en aval est un outil qui permet aux opérateurs de résoudre les problèmes liés aux couleurs d'une tâche imprimée. Ils ont également la possibilité de l'utiliser comme mesure préventive.

Fiery ImageViewer permet un contrôle précis de la création et de l'application des courbes de couleur. Depuis les Propriétés de la tâche, vous pouvez appliquer et corriger des courbes personnalisées ou par défaut sans ouvrir ImageViewer.

## Objectifs

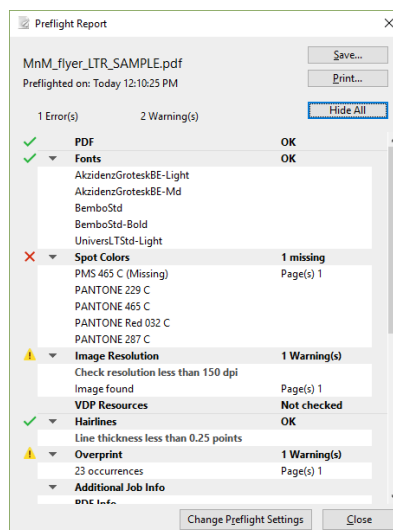
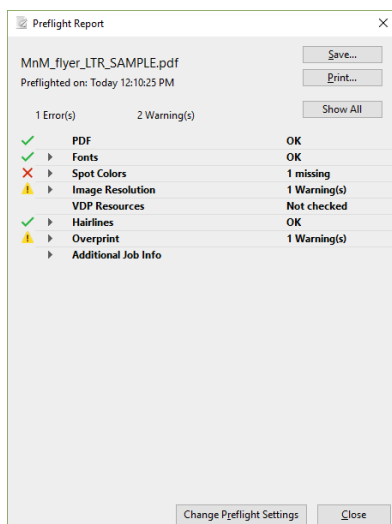
- Contrôler la tâche en amont
- Contrôler la tâche en aval
- Appliquer des courbes ImageViewer dans les propriétés de la tâche

## Ressources supplémentaires

Pour télécharger davantage de logiciels, de ressources de formation et plus encore, rendez-vous sur la page [Ressources Fiery en ligne](#).

## Avant de commencer

- Ouvrez Fiery Command WorkStation® 6 ou une version ultérieure et connectez-la à au moins un serveur Fiery exécutant Fiery FS350/FS350 Pro.
- Activez Fiery Productivity Package pour le serveur Fiery FS350.
- Activez Graphic Arts Package, Premium Edition pour le Fiery FS350 Pro.
- Placez le fichier d'exemple **MnM\_flyer\_LTR\_SAMPLE.pdf** ou **MnM\_flyer\_A4\_SAMPLE.pdf** dans la liste des tâches En attente du serveur Fiery. Faites glisser le fichier dans la liste En attente de la Command WorkStation ou utilisez son option de menu Importer.
- Avant de lancer une tâche d'impression, assurez-vous que l'imprimante et le serveur Fiery ont bien été calibrés.



## Contrôler la tâche en amont

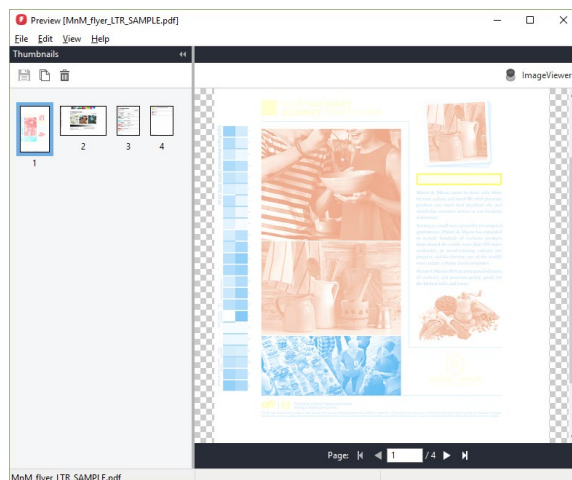
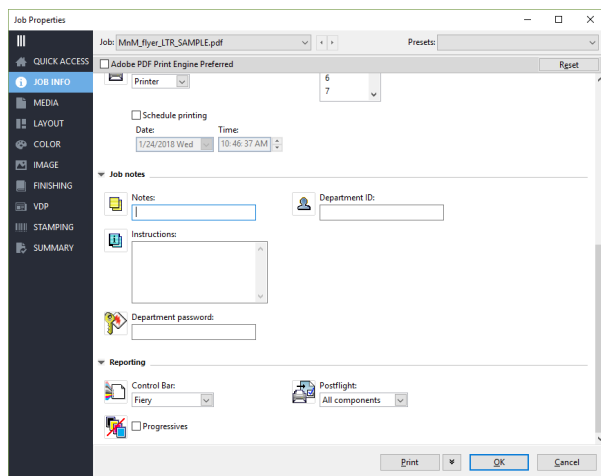
1. Sélectionnez le fichier **MnM\_flyer\_LTR\_SAMPLE.pdf** ou **MnM\_flyer\_A4\_SAMPLE.pdf** dans la liste des tâches En attente de la Command WorkStation. Cliquez ensuite avec le bouton droit de la souris et sélectionnez **Contrôle en amont**.
2. Sélectionnez les paramètres pour chaque élément vérifié par le contrôle en amont ainsi que le niveau d'avertissement (Critique ou Avertissement). Pour notre exemple, utilisez les paramètres par défaut suivants.
  - a. Arrêter le contrôle en amont à la première erreur critique - **Non**
  - b. Polices : Polices manquantes - **Activé Critique**. Vérifier que la police Courier est présente – **Oui, Avertissement**
  - c. Tons directs : Tons directs manquants – **Oui, Critique**
  - d. Résolution d'image : Vérifier les résolutions inférieures à 150 ppp (valeur par défaut) – **Oui, Avertissement**
  - e. Ressources pour l'impression variable : Ressource manquante — **Non** Contrôler en amont uniquement sur les 10 premiers enregistrements - **Non**
  - f. Traits fins : Epaisseur de ligne inférieure à 0,25 point (valeur par défaut) – **Oui, Avertissement**
  - g. Surimpression : Détecter surimpression – **Oui, Avertissement**

*Pour pouvoir réappliquer des paramètres de contrôle en amont à de futures tâches, enregistrez ces paramètres en tant que **préréglage**.*

3. Cliquez sur **Contrôle en amont** pour contrôler la tâche en amont.
4. Le rapport de contrôle en amont est ensuite généré et affiché. Cliquez sur **Tout afficher** pour afficher un rapport plus détaillé.
5. Dans cet exemple, une erreur a été détectée pour le ton direct manquant PMS 465 C. Un message d'avertissement indique que la résolution de l'image est inférieure à 150 ppp et l'autre message que cette tâche contient des surimpressions. Ces éléments doivent être corrigés avant de lancer l'impression.

*Le problème du ton direct manquant peut être résolu en ajoutant celui-ci à la bibliothèque de tons directs du Fiery. Consultez la rubrique Guide pratique FS350\_How-To\_Capture\_spot\_colors pour les reproduire avec précision.*

6. Cliquez sur **Enregistrer** pour enregistrer les paramètres de contrôle en amont dans un fichier PDF que vous pourrez partager.
7. Lorsque vous avez terminé d'analyser le rapport de contrôle en amont, cliquez sur **Fermer**.



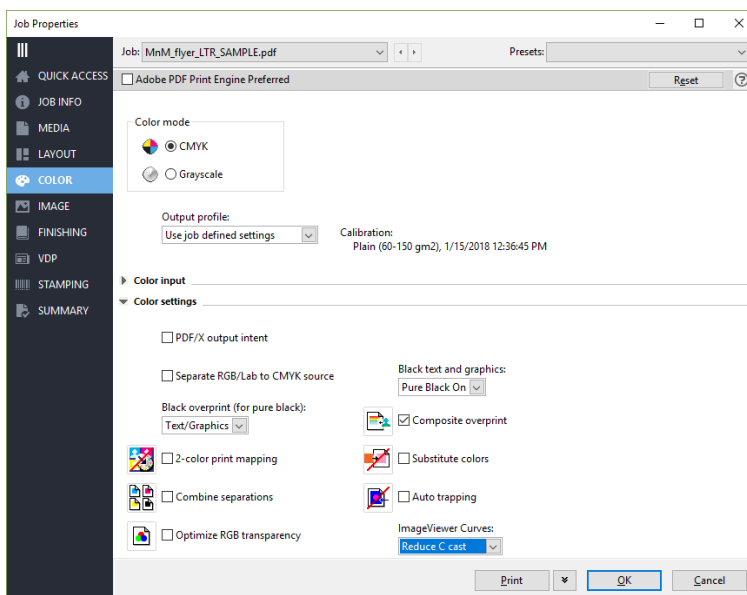
## Contrôler la tâche en aval

1. Sélectionnez le fichier **MnM\_flyer\_LTR\_SAMPLE.pdf** ou **MnM\_flyer\_A4\_SAMPLE.pdf** dans la liste des tâches En attente de la Command WorkStation. Cliquez avec le bouton droit de la souris pour sélectionner **Propriétés**.
2. Cliquez sur l'icône **Infos sur la tâche**.
3. Sous Création de rapports, sélectionnez une **Barre de contrôle** à appliquer depuis le menu déroulant.
4. Sélectionnez le niveau d'avertissement de la tâche pour **Contrôle en aval**.
5. Pour notre exemple, sélectionnez **Tous les éléments** pour générer un rapport complet incluant le rapport de synthèse, la page de test et les pages code couleur.
6. Cliquez sur l'icône **Support**.
7. Dans le champ Format de sortie papier, sélectionnez **11 x 17** ou **A3**.
8. Cliquez sur **Imprimer** pour appliquer les propriétés et imprimer la tâche.
9. La tâche est imprimée avec le rapport de contrôle en aval complet. Le rapport de contrôle en aval applique à chacun des éléments de la page un code couleur qui reflète le type de données couleur utilisé.

*Les codes couleur du rapport de contrôle en aval sont les suivants :*

- Les objets rouges représentent les objets RGB (périphérique RGB).
- Les objets cyan représentent les objets CMYK (périphérique CMYK).
- Les objets jaunes représentent les objets à couleur nommée (tons directs).
- Les objets noirs représentent les objets en gris (périphérique gris).

10. Dans la page des codes couleur du rapport, examinez les objets en jaune pour identifier l'emplacement du ton direct manquant.
11. Le rapport complet inclut également le rapport de contrôle en aval détaillant les paramètres de couleur utilisés pour imprimer la tâche et les outils pouvant être utilisés pour régler la sortie couleur.



## Appliquer une courbe ImageViewer dans les propriétés de la tâche

1. Sélectionnez le fichier **MnM\_flyer\_LTR\_SAMPLE.pdf** ou **MnM\_flyer\_A4\_SAMPLE.pdf** dans la liste des tâches En attente de la Command WorkStation. Cliquez avec le bouton droit de la souris pour sélectionner **Propriétés**.
2. Cliquez sur l'icône **Couleur**.
3. Sous **Paramètres couleur > ImageViewer Curves**, sélectionnez l'un des préséglages disponibles.
4. Pour notre exemple, choisissez un des réglages de courbe par défaut.
5. Cliquez sur **Imprimer** pour soumettre la tâche et la prévisualiser. Ou sélectionnez **Traiter et attendre** pour afficher le fichier rasterisé dans Prévisualisation.


*Les réglages de courbe par défaut ne requièrent pas Fiere Graphic Arts Package Premium Edition ou Fiere Productivity Package.*

*Les courbes par défaut incluent : Hautes lumières plus claires, Accentuation des tons moyens, Détail des ombres, Réduire dominante cyan, Réduire dominante magenta et Réduire dominante jaune.*

*Les courbes personnalisées sont créées et sauvegardées dans Fiere ImageViewer, qui requiert Fiere Graphic Arts Package Premium Edition ou Fiere Productivity Package. Les courbes personnalisées peuvent être appliquées dans ImageViewer ou dans les propriétés de la tâche.*

## EFI fuels success.

We develop breakthrough technologies for the manufacturing of signage, packaging, textiles, ceramic tiles, and personalized documents, with a wide range of printers, inks, digital front ends, and a comprehensive business and production workflow suite that transforms and streamlines the entire production process, increasing your competitiveness and boosting productivity. Visit [www.efi.com](http://www.efi.com) or call 650-357-3500 for more information.



Nothing herein should be construed as a warranty in addition to the express warranty statement provided with EFI products and services.

The APPS logo, AutoCal, Auto-Count, Balance, BESTColor, BioVu, BioWare, ColorPASS, Colorproof, ColorWise, Command WorkStation, CopyNet, Cretachrom, Cretaprint, the Cretaprint logo, Cretaprinter, Cretaroller, Digital StoreFront, DirectSmile, DocBuilder, DocBuilder Pro, DockNet, DocStream, DSFdesign Studio, Dynamic Wedge, EDOX, EFI, the EFI logo, Electronics For Imaging, Entrac, EPCount, EPPhoto, EPRegister, EPStatus, Estimate, ExpressPay, FabriVU, Fast-4, Fiery, the Fiery logo, Fiery Driven, the Fiery Driven logo, Fiery JobFlow, Fiery JobMaster, Fiery Link, Fiery Navigator, Fiery Prints, the Fiery Prints logo, Fiery Spark, FreeForm, Hagen, Inktenzity, Inkware, LapNet, Logic, Metrix, MicroPress, MiniNet, Monarch, OneFlow, Pace, Pecas, Pecas Vision, PhotoXposure, PressVu, Printcafe, PrinterSite, PrintFlow, PrintMe, the PrintMe logo, PrintSmith, PrintSmith Site, PrintStream, Print to Win, Prograph, PSI, PSI Flexo, Radius, Remoteproof, RIPChips, RIP-While-Print, Screenproof, SendMe, Sincolor, Splash, Spot-On, TrackNet, UltraPress, UltraTex, UltraVu, UV Series 50, VisualCal, VUTEK, the VUTEK logo, and WebTools are trademarks of Electronics For Imaging, Inc. and/or its wholly owned subsidiaries in the U.S. and/or certain other countries. All other terms and product names may be trademarks or registered trademarks of their respective owners, and are hereby acknowledged.