

**Guida pratica:**

Utilizzare gli strumenti di pre stampa sul server Fiery per risolvere i problemi legati ai file



# Guida pratica: Utilizzare gli strumenti di pre stampa sul server Fiery

## Descrizione delle funzioni

Fiery® Graphic Arts Package, Premium Edition è uno strumento professionale complementare al server Fiery che comprende una serie di funzioni quali: softproof, verifica preflight e soluzione dei problemi rilevati nei file dei clienti.

Creato appositamente per la stampa digitale a colori, Preflight è lo strumento di verifica più veloce e intuitivo disponibile sul mercato. Verifica gli errori più comuni e garantisce che i file vengano stampati correttamente su un motore di stampa Fiery Driven™.

Preflight offre una procedura rapida che non incide sulle prestazioni del server Fiery, perché è una funzione che viene eseguita separatamente dall'elaborazione del lavoro. L'utente visualizza il rapporto di Preflight sullo schermo in pochi secondi. Il report facilita l'individuazione di eventuali errori presenti nel lavoro e lo stato di ogni area controllata grazie ai codici colore e alle icone.

PostFlight è il processo di analisi di file elaborati (Adobe® PostScript®, PDF, DCS2 e altri) per il controllo della qualità nel flusso di lavoro di pre stampa digitale. Il rapporto PostFlight è uno strumento che consente agli operatori possono risolvere problemi relativi al colore di un lavoro stampato. Inoltre questo programma può essere utilizzato come misura preventiva.

Fiery ImageViewer consente di controllare con precisione la creazione e l'applicazione di una curva di colore. Le curve possono essere applicate in Job Properties (Proprietà del lavoro), consentendo di correggere le curve personalizzate o predefinite di fabbrica senza bisogno di aprire ImageViewer.

## Obiettivi

- Eseguire il preflight del lavoro
- Eseguire il postflight del lavoro
- Applicare le curve ImageViewer in Job Properties (Proprietà del lavoro)

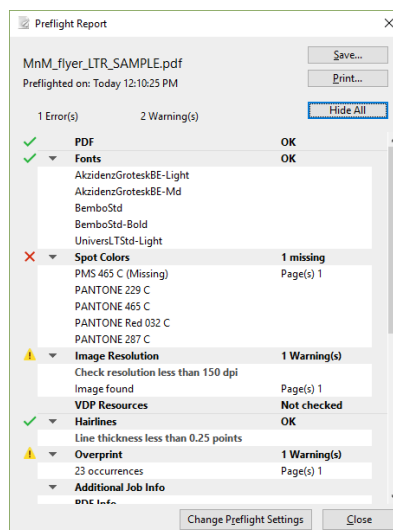
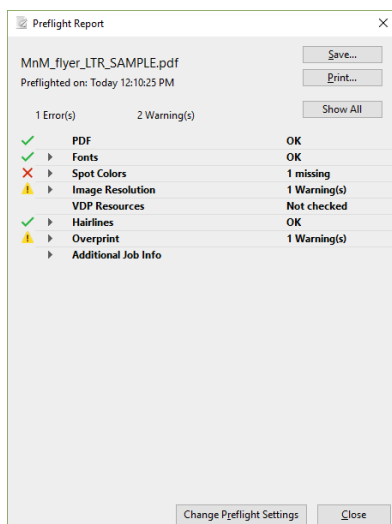
## Ulteriori risorse

Per ulteriori download di software, risorse di formazione e così via, consultare le [risorse online di Fiery](#).

## Prima di iniziare

- Aprire Fiery Command WorkStation® 6 o versioni successive e collegarsi ad almeno un server Fiery con Fiery FS350/FS350 Pro.
- Attivare Fiery Productivity Package per Fiery FS350.
- Attivare Graphic Arts Package, Premium Edition per Fiery FS350 Pro.
- Collocare il file **MnM\_flyer\_LTR\_SAMPLE.pdf** oppure **MnM\_flyer\_A4\_SAMPLE.pdf** nella coda di attesa del server Fiery. Trascinare il file nell'elenco di attesa di Command WorkStation oppure usare l'opzione del menu Import (Importa) di Command WorkStation.
- Assicurarsi che stampante e server Fiery siano stati calibrati prima di eseguire qualsiasi stampa.

**Guida pratica:** Utilizzare gli strumenti di pre stampa sul server Fiery per risolvere i problemi legati ai file



## Eseguire il preflight del lavoro

1. Selezionare il file **MnM\_flyer\_LTR\_SAMPLE.pdf** o **MnM\_flyer\_A4\_SAMPLE.pdf** nell'elenco di attesa di Command WorkStation. Quindi, fare clic con il pulsante destro del mouse per selezionare **Preflight**.
2. Selezionare le impostazioni per ciascun elemento Preflight da controllare e il livello di rapporto (errore critico o avvertenza). Per questo esempio, usare le seguenti impostazioni predefinite.
  - a. Interrompi preflight al primo errore critico: **No**
  - b. Font: font mancanti – **On Critical (Situazione critica)** Controllare presenza Courier – **On Warning (Avvertenza)**
  - c. Tinte piatte: tinte piatte mancanti – **On Critical (Situazione critica)**
  - d. Risoluzione immagine: Controllare la risoluzione inferiore a 150 dpi (la risoluzione predefinita è 150 dpi) – **On Warning (Avvertenza)**
  - e. Risorse VDP: Risorse mancanti – **Off (No)** Preflight solo sui primi 10 record – **Off (No)**
  - f. Linee sottili: controllare che lo spessore della linea sia inferiore a 0,25 punti (lo spessore predefinito è di 0,25) – **On Warning (Avvertenza)**
  - g. Sovrastampa: rileva sovrastampa – **On Warning (Avvertenza)**

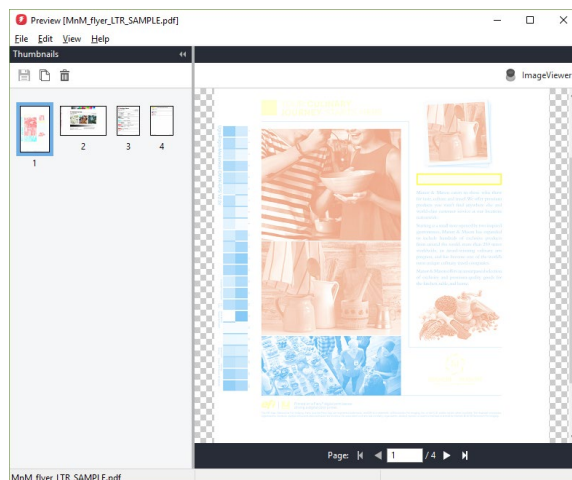
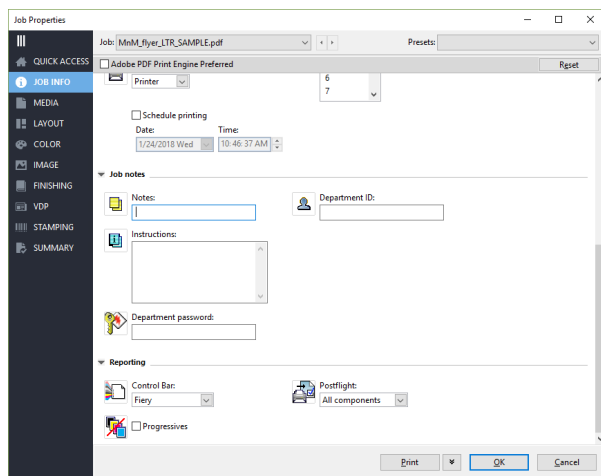
*Se si desidera applicare specifiche impostazioni Preflight ai lavori in futuro, salvare le impostazioni sotto forma di **Preset (Preimpostazione)**.*

3. Fare clic su **Preflight** per avviare il processo di preflight del lavoro.
4. Verrà generato e visualizzato il rapporto di Preflight. Selezionare **Show All (Mostra tutti)** per visualizzare un rapporto più dettagliato.
5. In questo esempio, è stato rilevato un errore per la tinta piatta mancante colorPMS 465 C. Nel lavoro sono stati rilevati un messaggio di avviso indicante che la risoluzione dell'immagine è inferiore a 150 dpi e un altro indicante che questo lavoro contiene sovrastampa. Questi errori devono essere corretti prima di procedere alla stampa.

*Il problema della tinta piatta mancante può essere risolto aggiungendola nella libreria Fiery delle tinte piatte. Vedere Guida pratica FS350: Acquisire le tinte piatte e riprodurle fedelmente.*

6. Fare clic su **Save (Salva)** per salvare le impostazioni Preflight su un file PDF da condividere.
7. Fare clic su **Close (Chiudi)**, al termine del controllo relativo al rapporto di Preflight.

**Guida pratica:** Utilizzare gli strumenti di pre stampa sul server Fiery per risolvere i problemi legati ai file



## Eseguire il postflight del lavoro

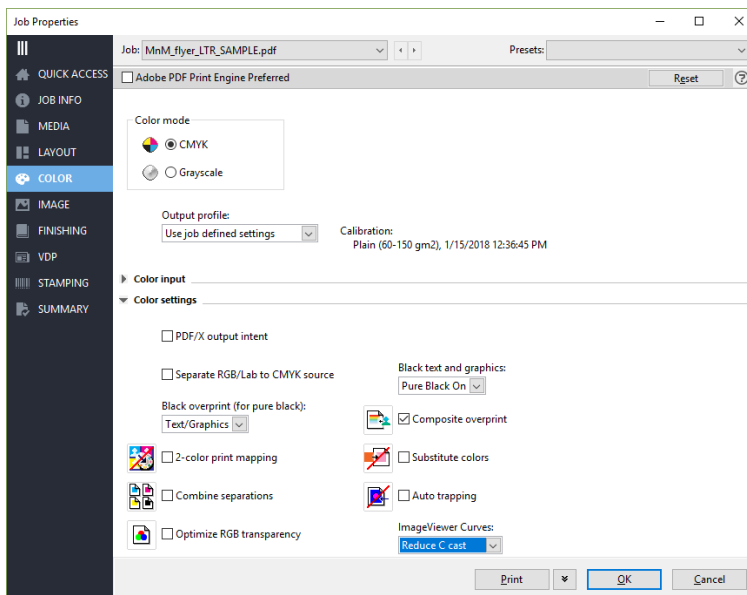
1. Selezionare il file **MnM\_flyer\_LTR\_SAMPLE.pdf** o **MnM\_flyer\_A4\_SAMPLE.pdf** nell'elenco di attesa di Command WorkStation. Fare clic con il pulsante destro del mouse per selezionare **Properties (Proprietà)**.
2. Fare clic sull'icona **Job Info (Info lavoro)**.
3. Dal menu a discesa di Reporting (Rapporti), selezionare una **barra di controllo** da applicare.
4. Per **Postflight** scegliere il livello di reporting per il lavoro.
5. Selezionare **All Components (Tutti i componenti)** per generare un rapporto completo: rapporto semplice, pagine di test e pagine con codici colore.
6. Fare clic sull'icona **Media (Supporto)**.
7. In Output paper size (Formato carta di destinazione), selezionare **11x17** o **A3**.
8. Selezionare **Print (Stampa)** per applicare le proprietà del lavoro e stampare il lavoro.
9. Il lavoro verrà stampato con il rapporto di Postflight completo. Il rapporto Postflight codificherà con il colore ogni elemento della pagina in base al tipo di dati del colore usati.

*I codici di colore del rapporto Postflight sono i seguenti:*

- Gli oggetti in rosso rappresentano gli oggetti RGB (RGB della periferica)
- Gli oggetti cyan rappresentano gli oggetti CMYK (CMYK della periferica)
- Gli oggetti in giallo rappresentano gli oggetti di colore con nome (Tinte piatte)
- Gli oggetti in nero rappresentano gli oggetti grigi (grigio della periferica)

10. Nella pagina con i codici colore, esaminare gli oggetti in giallo per individuare la posizione della tinta piatta mancante.
11. Il rapporto completo includerà anche il rapporto Postflight con i dettagli sulle impostazioni del colore usate per la stampa del lavoro e gli strumenti che possono essere usati per regolare il colore stampato.

**Guida pratica:** Utilizzare gli strumenti di pre stampa sul server Fiery per risolvere i problemi legati ai file



## Applicare una curva ImageViewer in Proprietà del lavoro

1. Selezionare il file **MnM\_flyer\_LTR\_SAMPLE.pdf** oppure **MnM\_flyer\_A4\_SAMPLE.pdf** nell'elenco di attesa di Command WorkStation. Fare clic con il pulsante destro del mouse per selezionare **Properties (Proprietà)**.
2. Fare clic sull'icona **Color (Colore)**.
3. In **Color settings (Impostazioni colore) > ImageViewer Curves**, selezionare una delle preimpostazioni disponibili.
4. Per questo esempio, scegliere uno delle regolazioni della curva predefinita.
5. Fare clic su **Print (Stampa)** per inviare il lavoro e visualizzare il risultato. In alternativa, selezionare **Process and Hold (Elaborazione e attesa)** per visualizzare il file rasterizzato nell'anteprima.

*Le regolazioni predefinite della curva non richiedono Fiery Graphic Arts Package, Premium Edition o Fiery Productivity Package.*

*Le curve predefinite includono: Lighter highlights (Alte luci più chiare), Midtone boost (Incremento mezzitoni), Shadow detail (Dettaglio ombra), Reduce C cast (Riduci dominante C), Reduce M cast (Riduci dominante M) e Reduce Y cast (Riduci dominante Y).*

*Le curve personalizzate vengono create e salvate in Fiery ImageViewer, il quale necessita di Fiery Graphic Arts Package, Premium Edition o Fiery Productivity Package. Le curve personalizzate possono essere applicate in ImageViewer o Job Properties (Proprietà del lavoro).*

## EFI fuels success.

We develop breakthrough technologies for the manufacturing of signage, packaging, textiles, ceramic tiles, and personalized documents, with a wide range of printers, inks, digital front ends, and a comprehensive business and production workflow suite that transforms and streamlines the entire production process, increasing your competitiveness and boosting productivity. Visit [www.efi.com](http://www.efi.com) or call 650-357-3500 for more information.



Nothing herein should be construed as a warranty in addition to the express warranty statement provided with EFI products and services.

The APPS logo, AutoCal, Auto-Count, Balance, BESTColor, BioVu, BioWare, ColorPASS, Colorproof, ColorWise, Command WorkStation, CopyNet, Cretachrom, Cretaprint, the Cretaprint logo, Cretaprinter, Cretaroller, Digital StoreFront, DirectSmile, DocBuilder, DocBuilder Pro, DockNet, DocStream, DSFdesign Studio, Dynamic Wedge, EDOX, EFI, the EFI logo, Electronics For Imaging, Entrac, EPCount, EPPhoto, EPRegister, EPStatus, Estimate, ExpressPay, FabriVU, Fast-4, Fiery, the Fiery logo, Fiery Driven, the Fiery Driven logo, Fiery JobFlow, Fiery JobMaster, Fiery Link, Fiery Navigator, Fiery Prints, the Fiery Prints logo, Fiery Spark, FreeForm, Hagen, Inktenzity, Inkware, LapNet, Logic, Metrix, MicroPress, MiniNet, Monarch, OneFlow, Pace, Pecas, Pecas Vision, PhotoXposure, PressVu, Printcafe, PrinterSite, PrintFlow, PrintMe, the PrintMe logo, PrintSmith, PrintSmith Site, PrintStream, Print to Win, Prograph, PSI, PSI Flexo, Radius, Remoteproof, RIPChips, RIP-While-Print, Screenproof, SendMe, Sincolor, Splash, Spot-On, TrackNet, UltraPress, UltraTex, UltraVu, UV Series 50, VisualCal, VUTEK, the VUTEK logo, and WebTools are trademarks of Electronics For Imaging, Inc. and/or its wholly owned subsidiaries in the U.S. and/or certain other countries. All other terms and product names may be trademarks or registered trademarks of their respective owners, and are hereby acknowledged.