

Практические советы. Устранение проблем с файлами с помощью инструментов допечатной подготовки на сервере Fiery



Практические советы. Использование инструментов допечатной подготовки на сервере Fiery

Обзор функций

Пакет Fiery® Graphic Arts Package, Premium Edition — это профессиональный набор инструментов, который наделяет сервер Fiery server комплектом функций для цветопробы, проверки Preflight и исправления файлов клиента.

Preflight создан специально для цифровой цветной печати и является самым быстрым и интуитивным инструментом проверки перед растриванием на рынке. Он разработан для поиска наиболее распространенных ошибок, чтобы обеспечивать безукоризненную печать файлов на принтерах Fiery Driven™.

Preflight представляет собой быстрый процесс, который не влияет на производительность Fiery server, поскольку он функционирует отдельно от обработки заданий. Пользователь получает отчет о проверке перед растриванием на экране в течение нескольких секунд, благодаря чему может сразу увидеть все данные об ошибках, содержащихся в задании, а состояние каждой проверенной области помечается цветовым выделением и значками.

Postflight — это процесс анализа обработанных файлов (Adobe® PostScript®, PDF, DCS2 и др.) для контроля качества цифрового допечатного рабочего процесса. Отчет Postflight представляет собой понятный инструмент, с помощью которого операторы решают возникшие проблемы с цветом напечатанного задания. Этот инструмент также можно использовать для предотвращения ошибок.

Новые функции Fiery ImageViewer обеспечивают точный контроль над созданием и применением кривых цвета. Кривые могут быть применены в окне параметрах задания, позволяя вносить изменения в пользовательские или заводские параметры, не открывая ImageViewer.

Цели

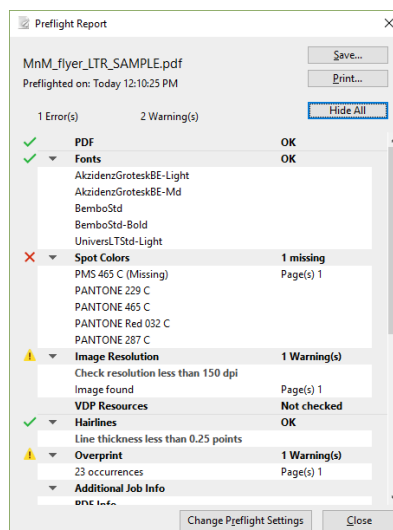
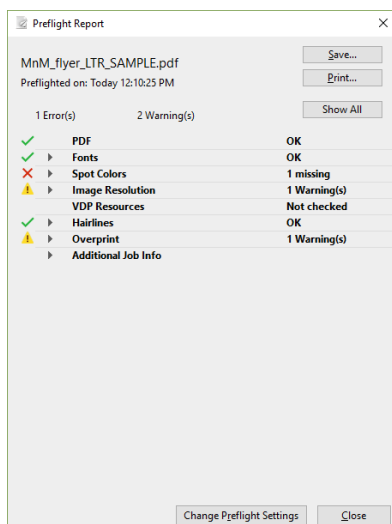
- Проверка задания Preflight
- Финальная проверка задания Postflight
- Использование кривых ImageViewer в параметрах задания

Дополнительные ресурсы

Дополнительное программное обеспечение, учебные пособия и другие материалы представлены на странице [Fiery Online Resources](#).

Перед началом работы

- Откройте Fiery Command WorkStation® 6 или более поздней версии и подключитесь хотя бы к одному серверу Fiery под управлением FS350/FS350 Pro.
- Активируйте Fiery Productivity Package для Fiery FS350.
- Активируйте Graphic Arts Package, Premium Edition для Fiery FS350 Pro.
- Разместите файл **MnM_flyer_LTR_SAMPLE.pdf** или **MnM_flyer_A4_SAMPLE.pdf** в очереди задержанных сервера Fiery. Перетащите файл в список ожидания Command WorkStation или используйте параметр «Импорт» из меню Command WorkStation.
- Перед печатью убедитесь в том, что принтер и сервер Fiery были откалиброваны.



Проверка задания Preflight

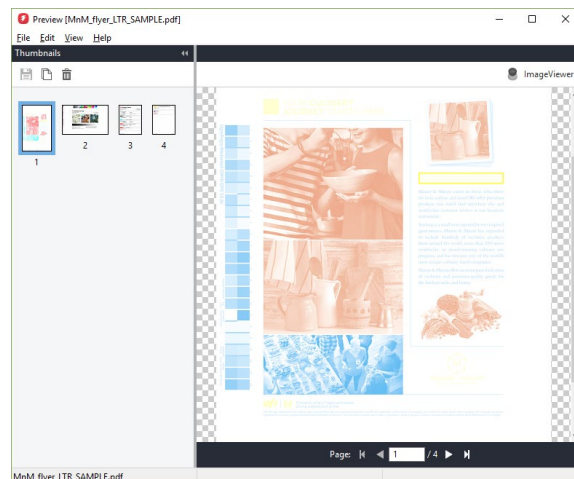
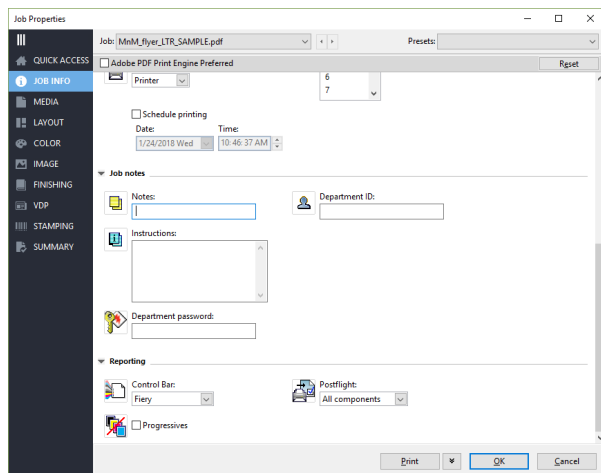
1. Выделите файл **MnM_flyer_LTR_SAMPLE.pdf** или **MnM_flyer_A4_SAMPLE.pdf** в списке задержанных Command WorkStation. Затем нажмите правую кнопку мыши и выберите **Preflight**.
2. Настройте параметры для каждого из элементов допечатной проверки, подлежащих проверке Preflight, а также уровень отчетности («Критическая ошибка» или «Предупреждение»). В рамках данного примера используйте следующие настройки по умолчанию.
 - a. Остановить проверку перед растриванием при 1-й крит. ошибке. **Выключить**
 - b. Шрифты: Отсутствуют шрифты — **Критическая ошибка**. Проверить наличие шрифта Courier — **Предупреждение**.
 - c. Плашечные цвета: Отсутствуют плашечные цвета — **Критическая ошибка**.
 - d. Разрешение изображения. Разрешение меньше 150 т/д (150 т/д по умолчанию) — **Предупреждение**.
 - e. Ресурсы VDP. Отсутствуют ресурсы — **Выкл.** Выполнять проверку перед растриванием только для первых 10 записей — **Выкл.**
 - f. Тонкие линии. Толщина линии менее 0,25 точек (0,25 точек по умолчанию) — **Предупреждение**.
 - g. Надпечатка. Обнаружение надпечатки — **Предупреждение**.

*Если в будущем вы хотели бы применить к заданиям особые настройки проверки перед растриванием, то сохраните их в качестве **Наборов настроек** для использования в других заданиях.*

3. Нажмите **Preflight**, чтобы выполнить проверку перед растриванием.
4. После этого будет создан и отображен отчет о проверке перед растриванием. Нажмите **Показать все**, чтобы увидеть более подробный отчет.
5. В этом примере была найдена одна ошибка: пропущенный плашечный цвет PMS 465 C. Для этого задания было получено одно предупреждение о том, что разрешение изображения меньше 150 т/д, и другое предупреждение о том, что в этом задании имеются надпечатки. Перед печатью задания эти элемент следует исправить.

Чтобы исправить проблему с отсутствием плашечного цвета, его нужно добавить в библиотеку плашечных цветов Fiery. См. документ FS350_How-To_Capture_spot_colors and reproduce them accurately о том, как добавлять плашечные цвета и точно их воспроизводить.

6. Кнопка **Сохранить** позволит сохранить настройки проверки перед растриванием в PDF-файл, чтобы поделиться ими с другими пользователями.
7. По завершении анализа отчета о проверке перед растриванием нажмите **Заккрыть**.



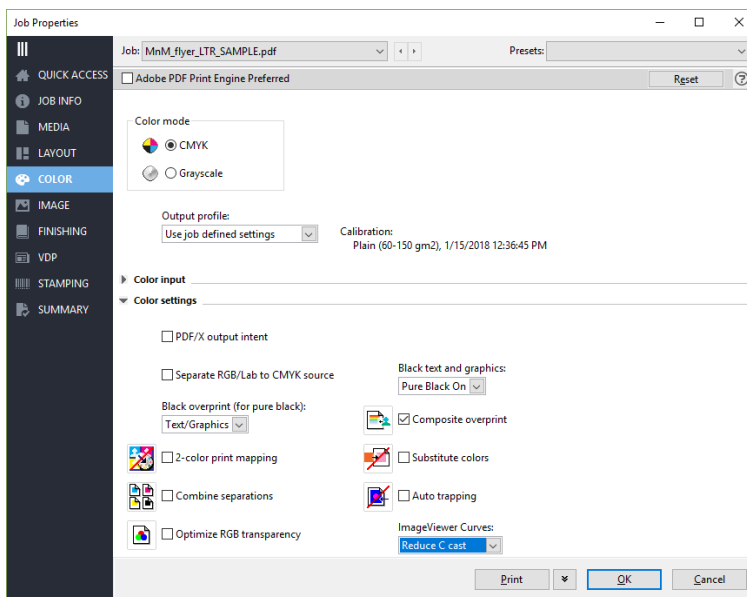
Финальная проверка задания Postflight

1. Выделите файл **MnM_flyer_LTR_SAMPLE.pdf** или **MnM_flyer_A4_SAMPLE.pdf** в списке задержанных Command WorkStation. Нажмите правую кнопку мыши и выберите **Свойства**.
2. Нажмите на значок **Информация о задании**.
3. В разделе «Отчеты» выберите **Контрольная шкала** для вызова раскрывающегося меню.
4. Выберите уровень отчетности для **Postflight**.
5. В рамках данного примера выберите вариант **Все компоненты**, чтобы создать полный отчет, включающий разделы «Краткий отчет», «Тестовые страницы» и «Страницы с цветовым кодом».
6. Нажмите на значок **Материал для печати**.
7. Установите формат бумаги **11 x 17** или **A3**.
8. Нажмите **Печать**, чтобы применить параметры задания и выполнить задание.
9. Задание будет напечатано с полным отчетом Postflight. Отчет Postflight пометит цветовым кодом все элементы на странице для отражения типы используемых цветовых данных.

Цветовые коды в отчете Postflight означают следующее.

- Красные объекты представляют объекты RGB (RGB-устройства).
- Голубые объекты представляют объекты CMYK (CMYK-устройства).
- Желтые объекты представляют объекты именованного цвета (плашечные цвета).
- Черные объекты представляют серые объекты (серый цвет устройства).

10. Чтобы найти отсутствующий плашечный цвет, просмотрите желтые объекты на странице отчета с цветовым кодом.
11. Полный отчет будет также содержать отчет о финальной проверке задания с подробными сведениями о настройках цвета, используемых для печати задания, и об инструментах, которые можно использовать для регулировки цветопередачи.



Использование корректировок ImageViewer в параметрах задания

1. Выделите файл **MnM_flyer_LTR_SAMPLE.pdf** или **MnM_flyer_A4_SAMPLE.pdf** в списке задержанных Command WorkStation. Нажмите правую кнопку мыши и выберите **Свойства**.
2. Нажмите на значок **Цвет**.
3. В разделе **Настройки цвета > ImageViewer Curves** выберите один из доступных наборов настроек.
4. В рамках данного примера выберите одну из корректировок кривых по умолчанию.
5. Нажмите **Печать**, чтобы отправить задание и посмотреть результат. Или выберите **Обработать и отложить**, чтобы просмотреть растрованный файл в окне предварительного просмотра.

Использование кривых по умолчанию не требует наличия Fiery Graphic Arts Package, Premium Edition или Fiery Productivity Package.

Кривые по умолчанию включают в себя: «Высветление светлых участков», «Выделение полутонов», «Детали в тенях», «Ослабление оттенка С», «Ослабление оттенка М» и «Ослабление оттенка Y».

Пользовательские кривые создаются и сохраняются в Fiery ImageViewer, что требует наличия Fiery Graphic Arts Package, Premium Edition или Fiery Productivity Package. Пользовательские кривые могут быть применены в ImageViewer или в параметрах задания.



EFI fuels success.

We develop breakthrough technologies for the manufacturing of signage, packaging, textiles, ceramic tiles, and personalized documents, with a wide range of printers, inks, digital front ends, and a comprehensive business and production workflow suite that transforms and streamlines the entire production process, increasing your competitiveness and boosting productivity. Visit www.efi.com or call 650-357-3500 for more information.



Nothing herein should be construed as a warranty in addition to the express warranty statement provided with EFI products and services.

The APPS logo, AutoCal, Auto-Count, Balance, BESTColor, BioVu, BioWare, ColorPASS, Colorproof, ColorWise, Command WorkStation, CopyNet, Cretachrom, Cretaprint, the Cretaprint logo, Cretaprinter, Cretaroller, Digital StoreFront, DirectSmile, DocBuilder, DocBuilder Pro, DockNet, DocStream, DSFdesign Studio, Dynamic Wedge, EDOX, EFI, the EFI logo, Electronics For Imaging, Entrac, EPCount, EPPhoto, EPRegister, EPStatus, Estimate, ExpressPay, FabriVU, Fast-4, Fiery, the Fiery logo, Fiery Driven, the Fiery Driven logo, Fiery JobFlow, Fiery JobMaster, Fiery Link, Fiery Navigator, Fiery Prints, the Fiery Prints logo, Fiery Spark, FreeForm, Hagen, InktenSity, Inkware, LapNet, Logic, Metrix, MicroPress, MiniNet, Monarch, OneFlow, Pace, Pecas, Pecas Vision, PhotoXposure, PressVu, Printcafe, PrinterSite, PrintFlow, PrintMe, the PrintMe logo, PrintSmith, PrintSmith Site, PrintStream, Print to Win, Prograph, PSI, PSI Flexo, Radius, Remoteproof, RIPChips, RIP-While-Print, Screenproof, SendMe, Sincolor, Splash, Spot-On, TrackNet, UltraPress, UltraTex, UltraVu, UV Series 50, VisualCal, VUTEK, the VUTEK logo, and WebTools are trademarks of Electronics For Imaging, Inc. and/or its wholly owned subsidiaries in the U.S. and/or certain other countries. All other terms and product names may be trademarks or registered trademarks of their respective owners, and are hereby acknowledged.