

Guía práctica:

Escanear e importar imágenes con Fiery® JobMaster™



Guía práctica: Escanear e importar imágenes con Fiery JobMaster

Descripción de la característica

Fiery JobMaster permite importar páginas escaneadas mediante un escáner compatible con TWAIN o Fiery Remote Scan, además de importar páginas escaneadas anteriormente en formato PDF o de imagen.

Combinar los documentos escaneados con documentos electrónicos existentes ahorra tiempo y el gasto de tener que volver a crear el documento en la aplicación original. Con la función de importación de escaneos de JobMaster, puede limpiar las imágenes y corregirles la inclinación y obtener así documentos con un aspecto pulido.

Una vez que las páginas escaneadas se introduzcan en Fiery JobMaster, los usuarios pueden aplicar retoques adicionales sin abandonar la aplicación. Esta función es posible a través de la integración con aplicaciones de retoque de imágenes como Microsoft Paint, Vista Previa (en Mac), Adobe Photoshop o GIMP, con las que puede realizar acciones como mover objetos en la página, agregar texto u otras funciones que admita el editor de imágenes que elija.

Objetivos

- Crear un trabajo en JobMaster e insertar una página escaneada
- Importar e insertar imágenes escaneadas y archivos PDF.
 - Modificar y limpiar imágenes escaneadas.

- Utilizar las funciones de Brillo, Contraste, Nitidez,
- Corregir inclinación, Eliminar puntos, Girar y Recortar.

Recursos adicionales

Para obtener descargas de software, recursos de formación y mucho más, vaya a [Recursos en línea de Fiery](#). Consulte el siguiente documento: [Escanear y editar páginas con Fiery JobMaster](#) para obtener más información.

Antes de comenzar

- Abra Fiery Command WorkStation® 6.2 o una versión posterior y conéctese a al menos un servidor Fiery que use Fiery FS350 Pro compatible con Fiery JobMaster.
 - Para ver una lista actualizada de las impresoras compatibles, vaya a www.efi.com/fieryjobmaster.
- Para solicitar la prueba gratuita durante treinta días de Fiery JobMaster, vaya a: <http://fiery.efi.com/JobMaster/freetrial30>
- Active la licencia Fiery JobMaster en el ordenador en el que se ejecute Command WorkStation.
- Asegúrese de que la impresora y el servidor Fiery se hayan calibrado antes de imprimir nada.

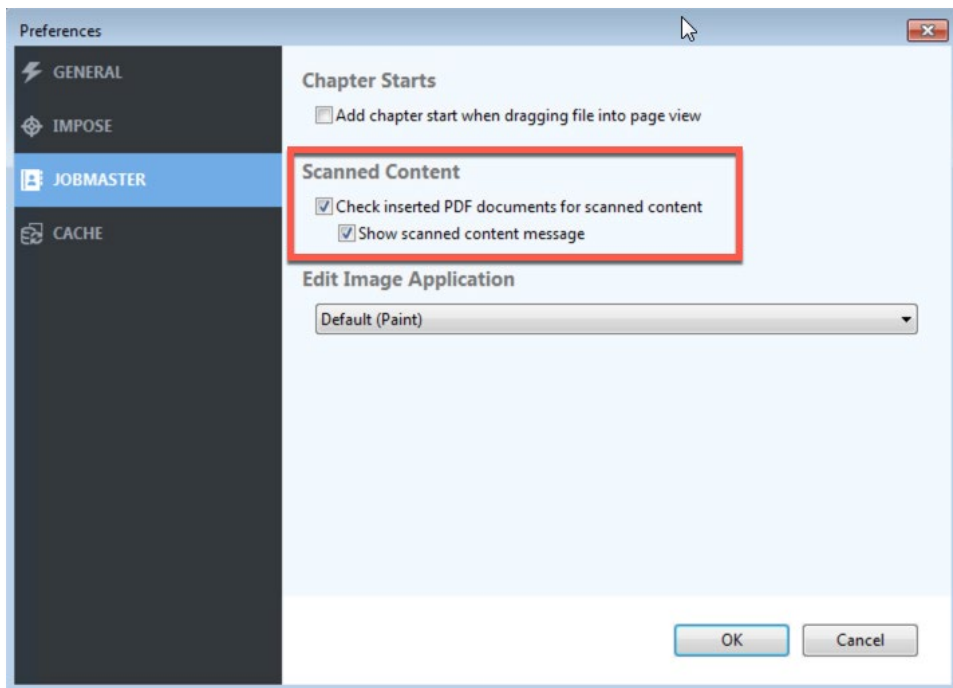
Escanear e importar páginas

Configuración de las preferencias de exploración de JobMaster

Las preferencias de Fiery JobMaster para contenido explorado le permiten buscar contenido explorado en los documentos PDF insertados. Cuando se detecte contenido explorado en el documento, aparecerán las opciones de limpieza de exploración en el cuadro de diálogo Previsualizar y editar.

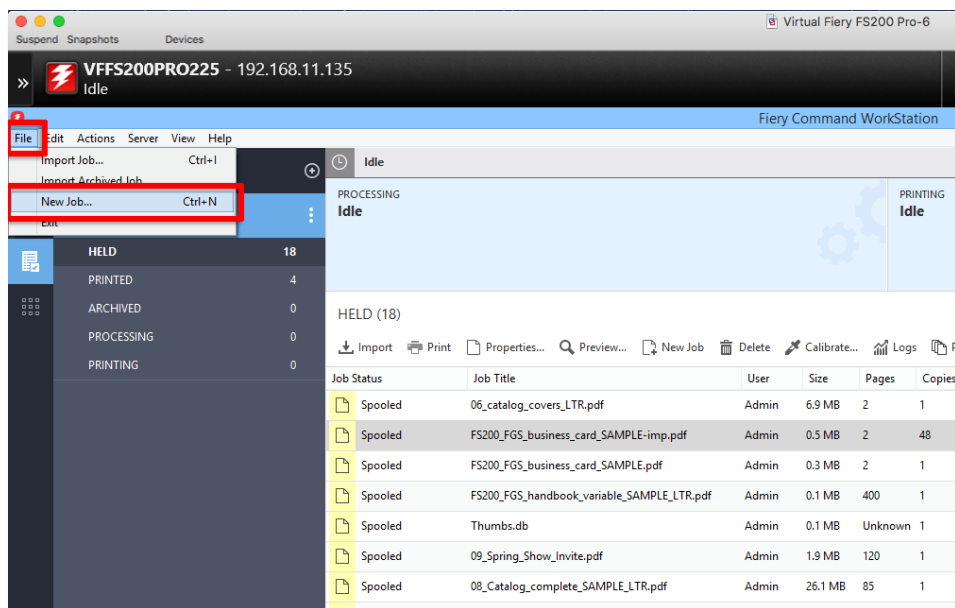
Para configurar las preferencias en JobMaster, haga lo siguiente:

1. En la barra de herramientas de la cola En espera de Command WorkStation, seleccione **Nuevo trabajo**
2. En JobMaster, seleccione **Editar > Preferencias** en el menú superior.
3. Seleccione **JobMaster** en la columna izquierda.
4. En Contenido explorado, marque las casillas si desea que JobMaster realice la función **Buscar contenido explorado en los documentos PDF insertados** o muestre un aviso cuando se detecte **Mostrar contenido explorado**.

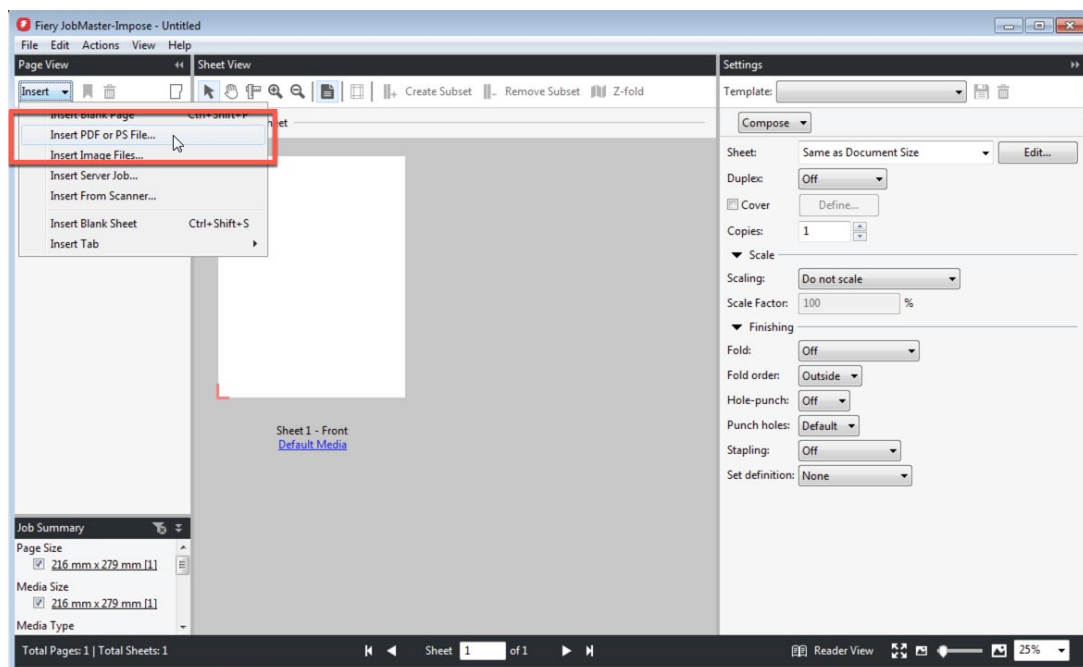


Insertar archivos PDF escaneados

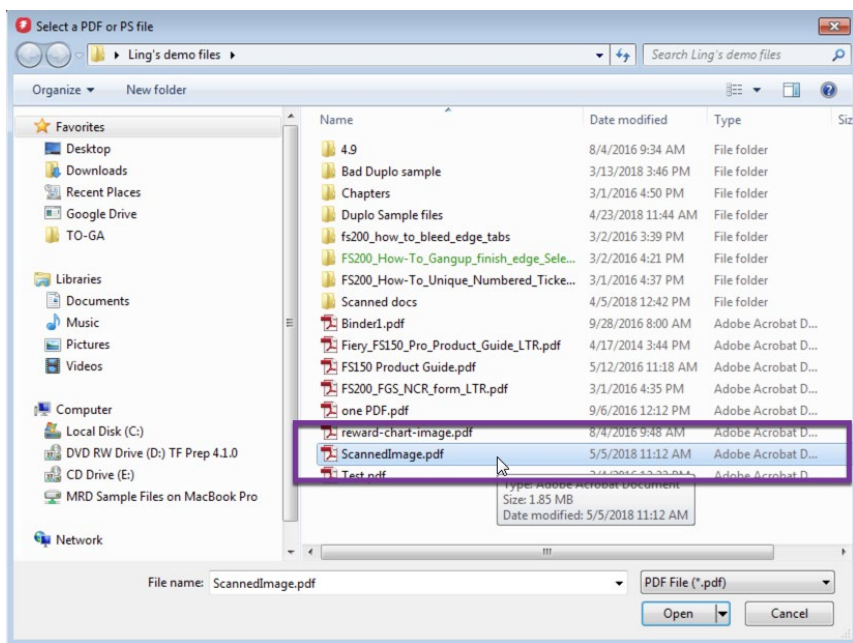
1. Inicie Fiery JobMaster seleccionando **Archivo > Nuevo trabajo** en el menú desplegable de Command WorkStation.



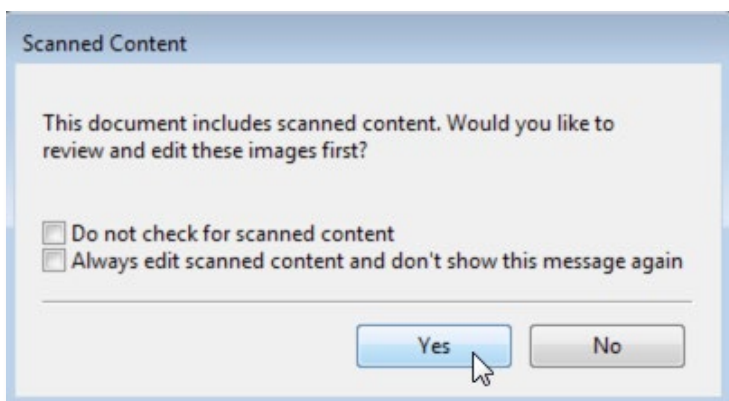
2. Abra el menú desplegable **Insertar** en el panel **Vista de páginas**. Seleccione **Insertar archivo PDF o PS** y se abrirá una ventana de explorador de archivos estándar.



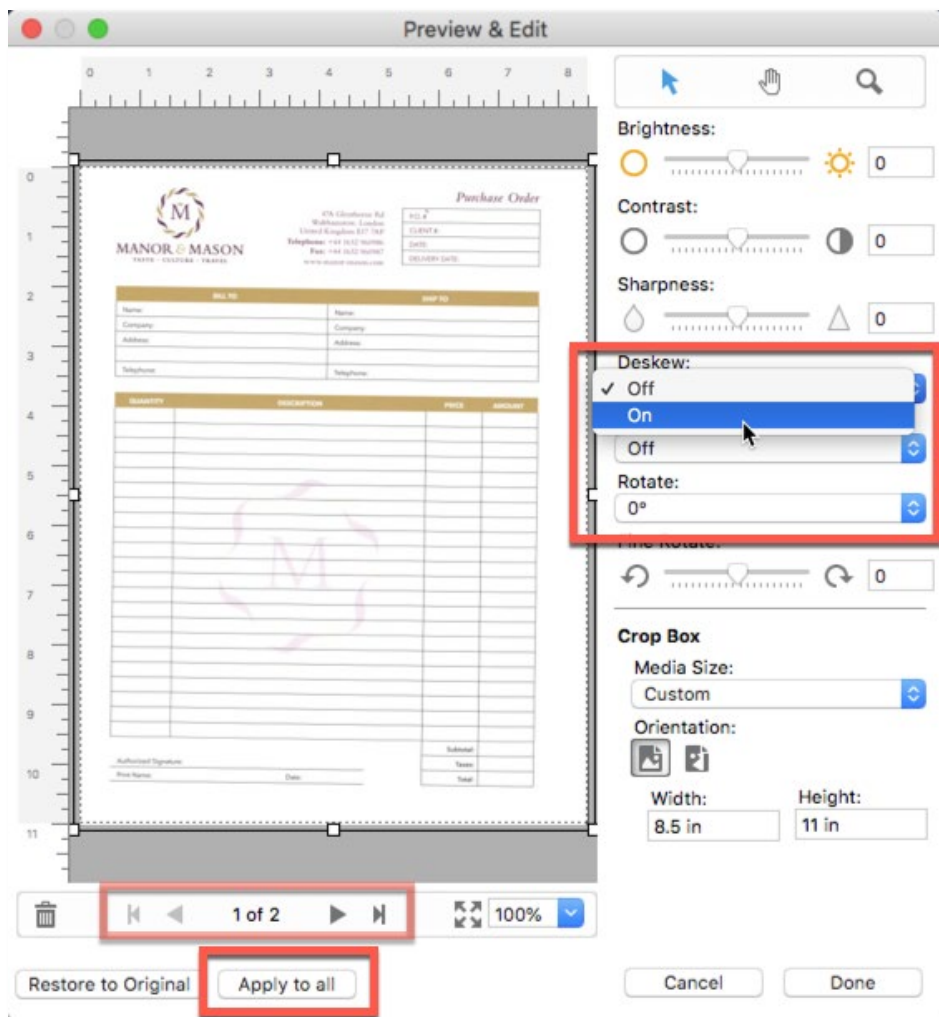
3. Seleccione el archivo de ejemplo **ScannedImage.pdf** y luego pulse **Abrir**.



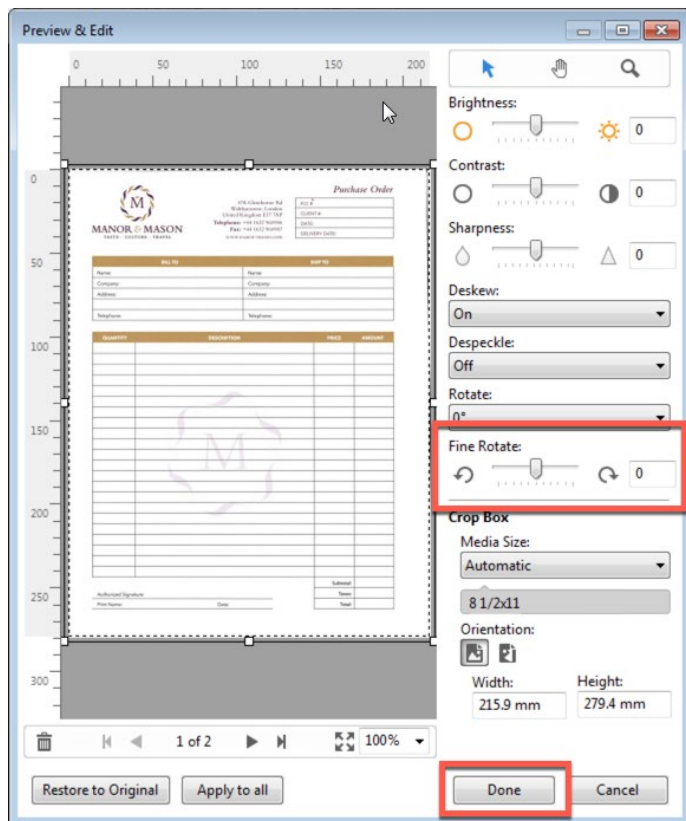
4. Seleccione **Sí** en el cuadro de diálogo Contenido explorado para revisar y editar estas imágenes. Fiery JobMaster detecta automáticamente qué páginas están escaneadas y abre la ventana **Previsualizar y editar**.



5. Seleccione **Corregir inclinación** y elija **Sí**. Para aplicar la configuración de **Corregir inclinación** de la página a todas las páginas escaneadas, seleccione **Aplicar a todas**. Una vez realizados los cambios en todas las páginas, puede continuar corrigiendo las páginas de forma individual. Utilice las **flechas hacia delante y hacia atrás** para desplazarse por las páginas.

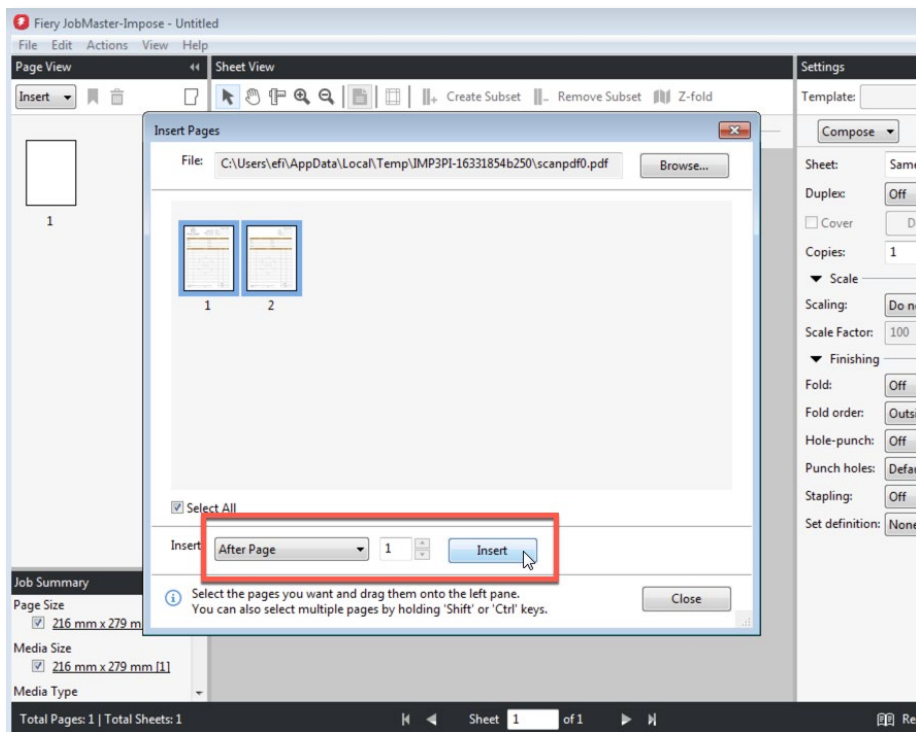


6. Aunque seleccionar la función **Corregir inclinación** girará automáticamente la página de exploración para que la alineación sea horizontalmente paralela a la página de destino, algunas páginas pueden requerir ajustes menores con respecto al ángulo. Utilice la barra deslizante de **Giro fino** para llevar a cabo la corrección.



7. Seleccione **Terminado** para cerrar la función **Previsualizar y editar** y abra automáticamente la ventana **Insertar páginas**.

8. Se mostrarán las páginas corregidas. Marque la casilla de verificación **Seleccionar todas** para seleccionar todas las páginas. En la sección **Insertar**, seleccione **Después de la página** y establezca el número de página en 1. Haga clic en el botón **Insertar**.

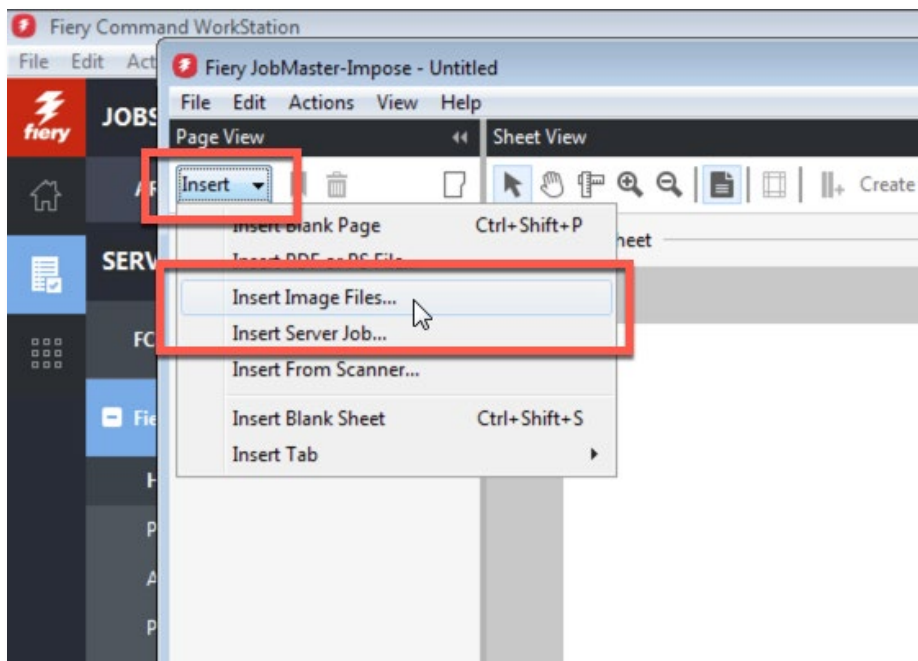


El nuevo contenido se colocará a continuación de la portada.

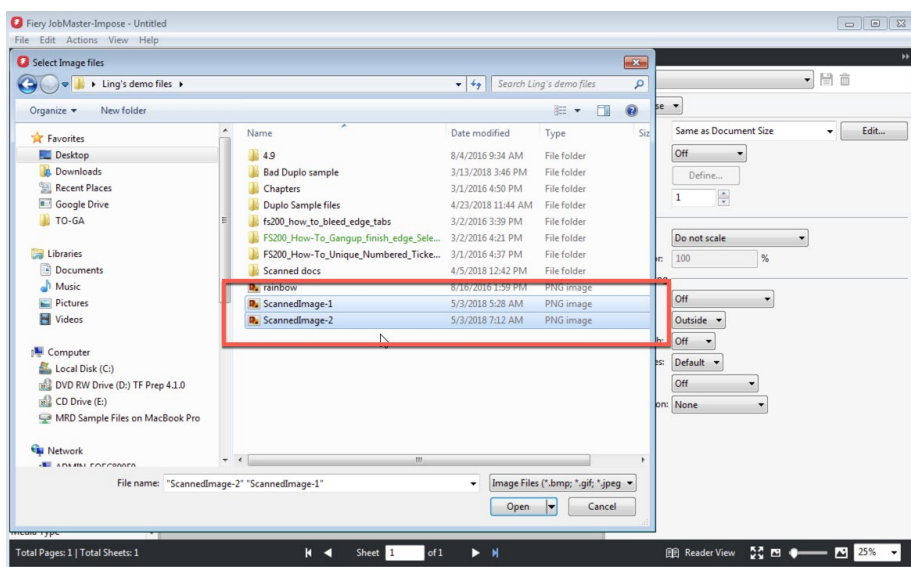
El documento actualizado puede personalizarse más añadiendo opciones de imposición o de hoja en Impose, así como opciones de acabado en Propiedades del trabajo.

Insertar archivos de imagen

1. En la barra de herramientas de Command WorkStation, seleccione **Archivo > Nuevo trabajo**. Seleccione **Insertar > Insertar archivos de imagen**.



2. Busque y seleccione los archivos de imagen **ScannedImage-1.png** e **ScannedImage-2.png** y pulse **Abrir**. El servidor Fiery detectará automáticamente que se trata de una imagen escaneada y abrirá la función **Previsualizar y editar**.

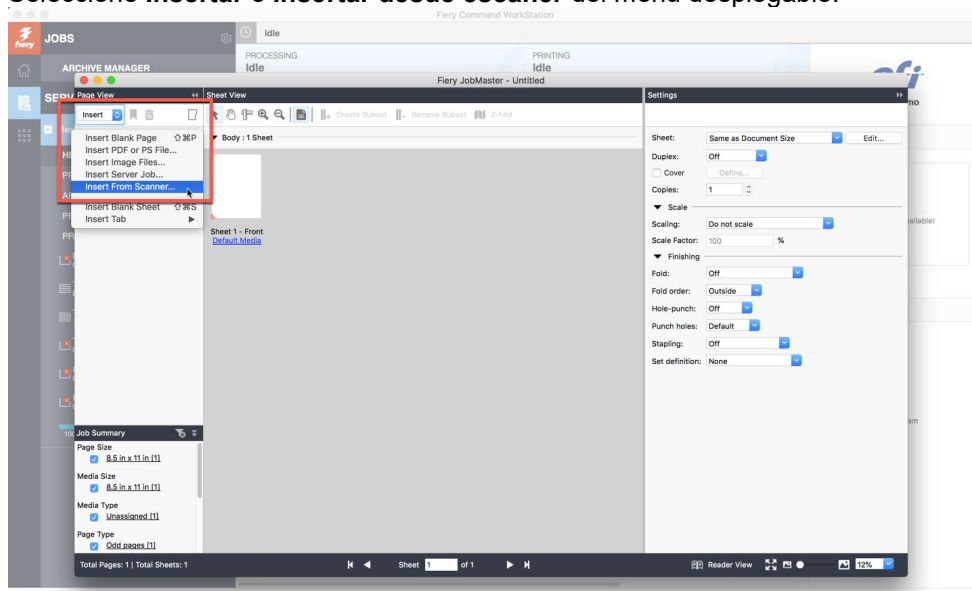


3. Puede que haga falta modificar algunas imágenes antes de insertarlas en el trabajo. Las herramientas de **Previsualizar y editar** incluyen los controles Brillo, Contraste, Nitidez, Corregir inclinación, Eliminar puntos, Girar y Giro fino. Consulte los pasos del 5 al 8 de la sección “Insertar archivos PDF escaneados” para saber cómo limpiar las páginas escaneadas.

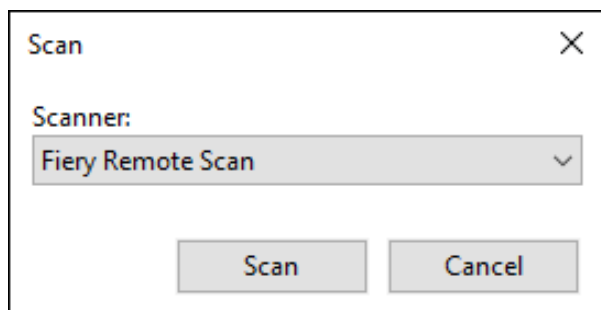
Insertar desde escáner:

Esta función le permite escanear desde el cristal de la impresora, un alimentador de documentos automático (ADF) o un escáner compatible con TWAIN.

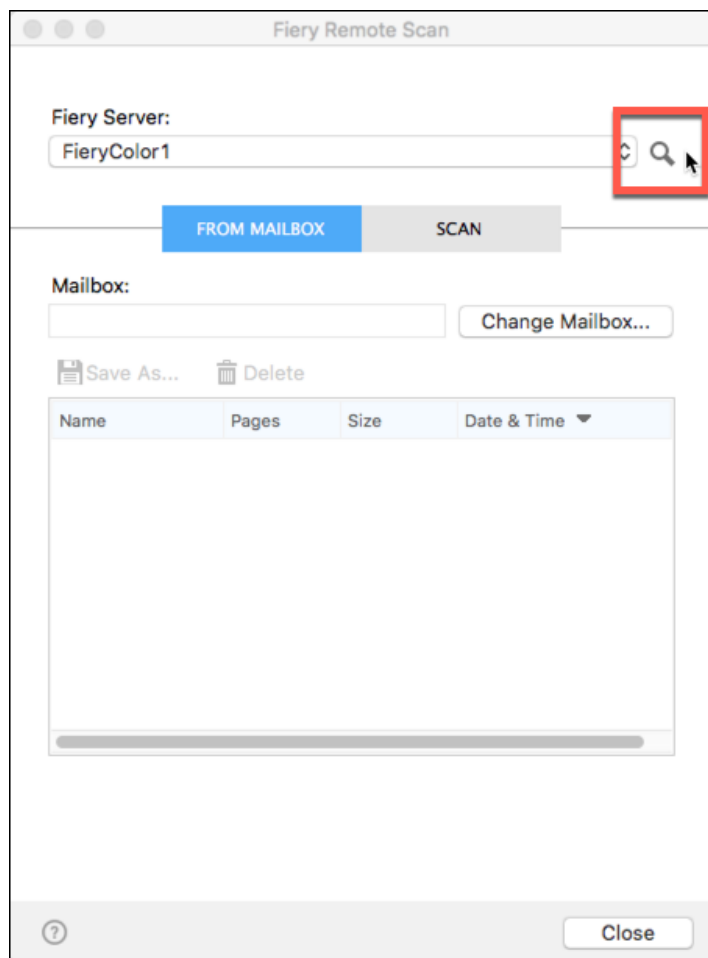
1. En la barra de herramientas de Command WorkStation, seleccione **Nuevo trabajo**. Seleccione **Insertar** e **Insertar desde escáner** del menú desplegable.



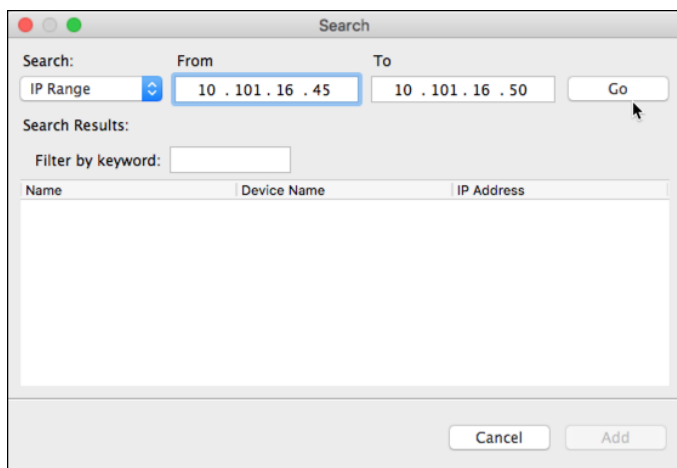
2. Si no está seleccionado, elija **Fiery Remote Scan** de la lista de escaners y haga clic en **Explorar**. Puede seleccionar un escáner diferente si su equipo tiene instalado su plugin TWAIN.



3. Haga clic en el icono Elegir un Fiery (lupa) para abrir el cuadro de diálogo Conectar con servidor.



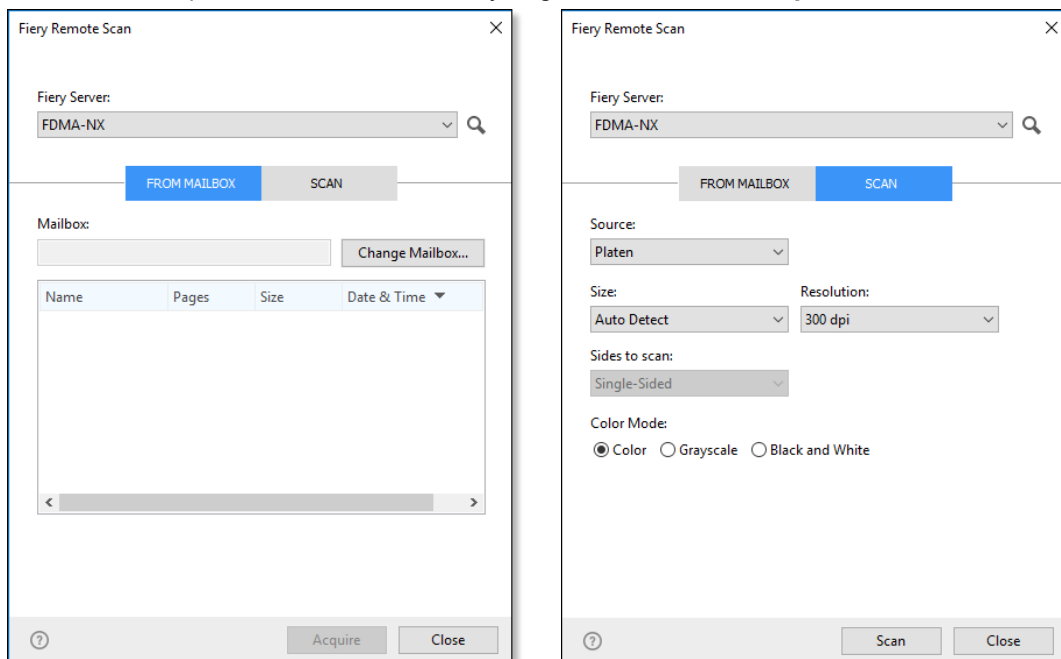
4. Para buscar un servidor Fiery, realice una de las siguientes acciones:
 - i. Seleccione Búsqueda automática.
 - ii. Seleccione Rango de IP o Subred para especificar un rango de búsqueda.
5. Haga clic en Ir. Filtre los resultados mostrados por palabra clave.



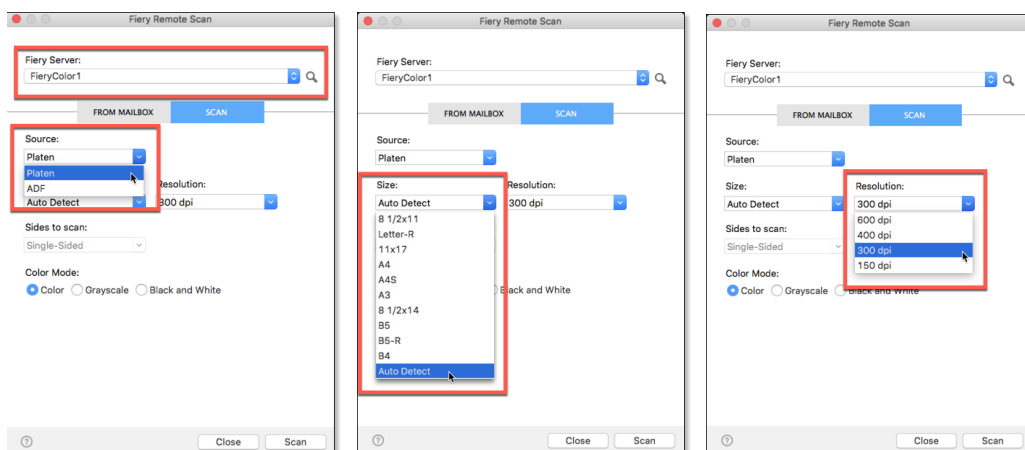
6. Haga clic en Añadir y realice una de las acciones siguientes:
 - i. Para añadir el servidor y conectarse a él, haga clic en Conectar.
 - ii. Para añadir el servidor sin conectarse a él, haga clic en el icono del signo más.




- Con Fiery Remote Scan, puede escanear desde el cristal de la impresora o el alimentador de documentos automático (ADF). También puede acceder a los archivos escaneados guardados en una bandeja de correo. Seleccione **DESDE BANDEJA** o **EXPLORAR**. Si elige **EXPLORAR**, seleccione sus preferencias de escaneo y haga clic en el botón **Explorar**.



- Seleccione sus opciones de escaneo y, a continuación, **Explorar**.



- Una vez escaneadas las páginas, se abrirá el cuadro de diálogo Previsualizar y editar. Utilice las opciones de la ventana **Previsualización y edición de exploraciones**. Estas opciones están disponibles por páginas o, si se selecciona el botón **Aplicar a todas**, a todas las páginas del trabajo de exploración. **Nota:** También pueden escanearse y añadirse páginas adicionales al trabajo de exploración existente. Consulte las páginas 6-7 de la sección “Insertar archivos PDF escaneados” para saber cómo limpiar las hojas escaneadas.

A horizontal decorative bar with a gradient from yellow-orange on the left to red on the right.

Para obtener más información e instrucciones sobre la configuración de Fiery Remote Scan, visite www.efi.com

Para obtener descargas de software, recursos de formación y mucho más, vaya a [Recursos en línea de Fiery](#).



EFI fuels success.

We develop breakthrough technologies for the manufacturing of signage, packaging, textiles, ceramic tiles, and personalized documents, with a wide range of printers, inks, digital front ends, and a comprehensive business and production workflow suite that transforms and streamlines the entire production process, increasing your competitiveness and boosting productivity. Visit www.efi.com or call 650-357-3500 for more information.



Nothing herein should be construed as a warranty in addition to the express warranty statement provided with EFI products and services. The APPS logo, AutoCal, Auto-Count, Balance, BESTColor, BioVu, BioWare, ColorPASS, Colorproof, ColorWise, Command WorkStation, CopyNet, Cretachrom, Cretaprint, the Cretaprint logo, Cretaprinter, Cretaroller, Digital StoreFront, DirectSmile, DocBuilder, DocBuilder Pro, DockNet, DocStream, DSFdesign Studio, Dynamic Wedge, EDOX, EFI, the EFI logo, Electronics For Imaging, Entrac, EPCount, EPPhoto, EPRegister, EPStatus, Estimate, ExpressPay, FabriVU, Fast-4, Fiery, the Fiery logo, Fiery Driven, the Fiery Driven logo, Fiery JobFlow, Fiery JobMaster, Fiery Link, Fiery Navigator, Fiery Prints, the Fiery Prints logo, Fiery Spark, FreeForm, Hagen, Inkintensity, Inkware, LapNet, Logic, Metrix, MicroPress, MiniNet, Monarch, OneFlow, Pace, Pecas, Pecas Vision, PhotoXposure, PressVu, Printcafe, PrinterSite, PrintFlow, PrintMe, the PrintMe logo, PrintSmith, PrintSmith Site, PrintStream, Print to Win, Prograph, PSI, PSI Flexo, Radius, Remoteproof, RIPChips, RIP-While-Print, Screenproof, SendMe, Sincolor, Splash, Spot-On, TrackNet, UltraPress, UltraTex, UltraVu, UV Series 50, VisualCal, VUTEK, the VUTEK logo, and WebTools are trademarks of Electronics For Imaging, Inc. and/or its wholly owned subsidiaries in the U.S. and/or certain other countries. All other terms and product names may be trademarks or registered trademarks of their respective owners, and are hereby acknowledged.