

# Como:

## Digitalizar e importar páginas com o Fiery® JobMaster™



# Como: Digitalizar e importar páginas com o Fiery JobMaster

## Resumo dos recursos

O Fiery JobMaster permite importar páginas digitalizadas usando um scanner compatível com TWAIN ou o Fiery Remote Scan, além de importar páginas digitalizadas anteriormente em PDF ou outros formatos de arquivo de imagem.

Mesclar documentos digitalizados com documentos eletrônicos existentes economiza tempo e evita o trabalho de recriar o documento no aplicativo original. Com o recurso para importar a digitalização do JobMaster, você pode limpar a imagem e corrigir distorções para melhorar a aparência do documento.

Depois de inserir as páginas digitalizadas no Fiery JobMaster, é possível fazer outros retoques sem sair do Fiery JobMaster. Essa funcionalidade é possível por meio da integração com aplicativos de edição de imagens, como Microsoft Paint, Preview no Mac, Adobe Photoshop e GIMP, o que permite realizar mais edições, como mover objetos pela página e adicionar texto e aplicar qualquer outra função de edição compatível com o editor de imagens de sua escolha.

## Objetivos

- Criar um novo trabalho no JobMaster e inserir uma imagem digitalizada
- Importar e inserir imagens digitalizadas e arquivos PDF.
  - Modificar e limpar uma imagem digitalizada

- Utilizar as ferramentas de Brilho, Contraste, Nitidez,
- Equilibrar, Reduzir Ruídos, Rotacionar e Cortar

## Recursos adicionais

Para fazer download de outros softwares, recursos de treinamento e muito mais, acesse os [Recursos on-line do Fiery](#). Consulte o documento: [Digitalizar e editar páginas com o Fiery JobMaster](#) para obter mais informações.

## Antes de começar

- Abra a Fiery Command WorkStation® 6.2 ou posterior e conecte-se a um servidor Fiery executando o Fiery FS350Pro compatível com o Fiery JobMaster.
  - Para obter a lista atualizada de impressoras compatíveis, acesse [www.efi.com/Fiery JobMaster](http://www.efi.com/FieryJobMaster)
- Para solicitar a versão de avaliação gratuita por 30 dias do Fiery JobMaster, acesse: <http://fiery.efi.com/JobMaster/freetrial30>
- Ative a licença do Fiery JobMaster no computador que executa a Command WorkStation.
- Verifique se a impressora e o servidor Fiery foram calibrados antes de imprimir qualquer saída.

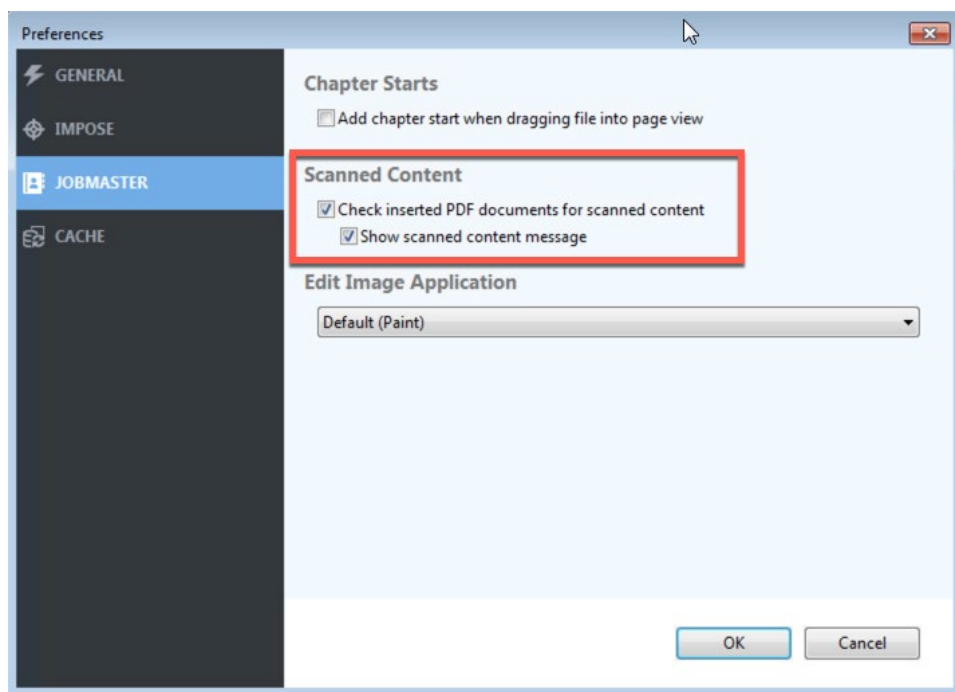
## Digitalizar e importar páginas

### Configurar as preferências de digitalização do JobMaster

As preferências do Fiery JobMaster para conteúdos digitalizados oferecem a opção de conferir se há conteúdo digitalizado em documentos PDF inseridos. Quando um conteúdo digitalizado é detectado no documento, as opções de limpeza de digitalização serão oferecidas na caixa de diálogo Visualizar e Editar.

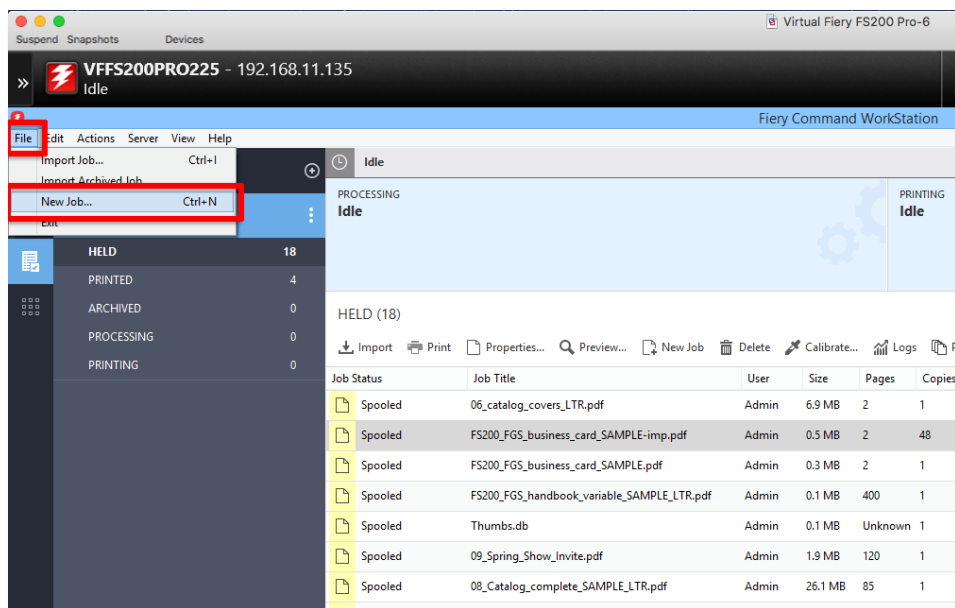
Para configurar suas preferências do JobMaster:

1. Na barra de ferramentas da fila EM ESPERA da Command WorkStation, selecione **Nova tarefa**.
2. No JobMaster, selecione **Editar > Preferências** no menu superior.
3. Na coluna esquerda, selecione **JobMaster**.
4. Em Conteúdo digitalizado, marque as opções se quiser que o JobMaster **Confira se há conteúdo digitalizado nos PDFs inseridos** ou que exiba um alerta quando **Conteúdo digitalizado** for detectado.

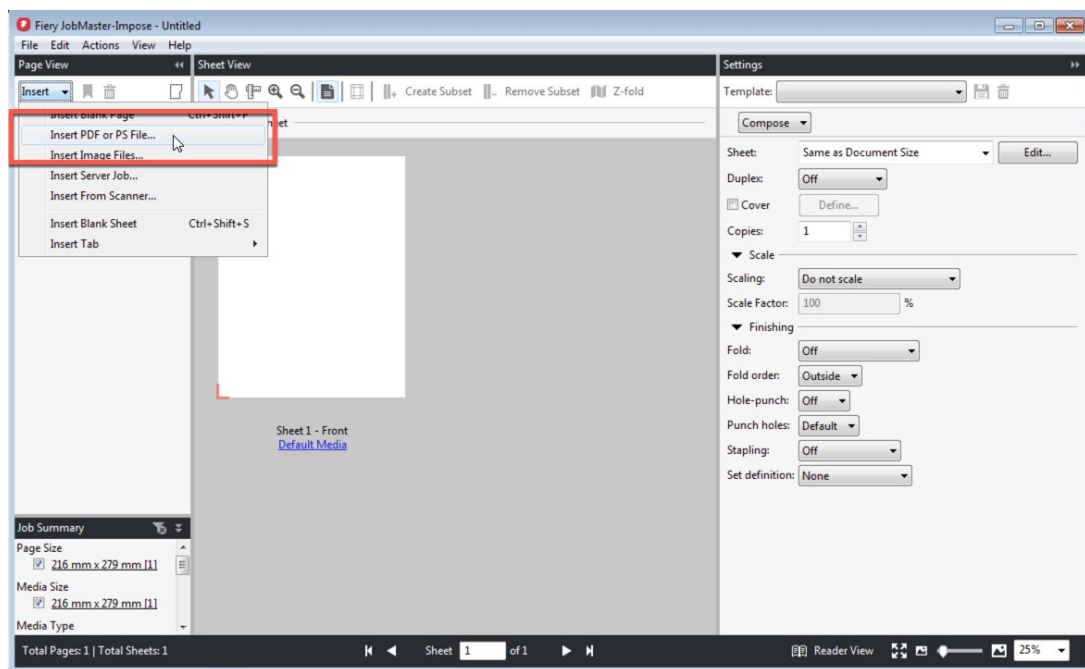


## Inserir arquivos PDF digitalizados

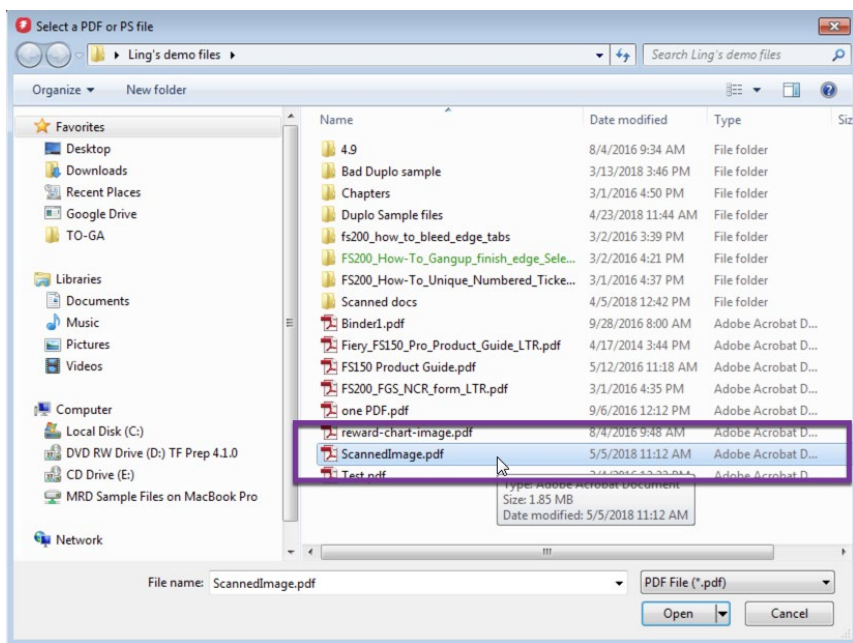
1. Abra o Fiere JobMaster selecionando **Arquivo > Nova tarefa** no menu suspenso da Command WorkStation.



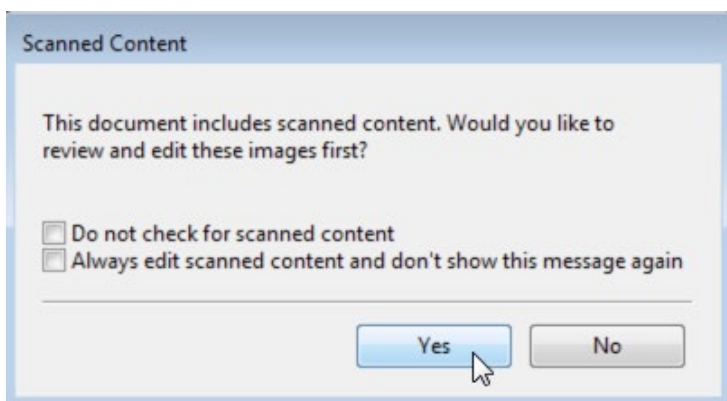
2. Abra o menu suspenso **Inserir** no painel **Exibição da página**. Selecione **Inserir arquivo PDF ou PS** e uma janela padrão do Explorador de Arquivos será aberta.



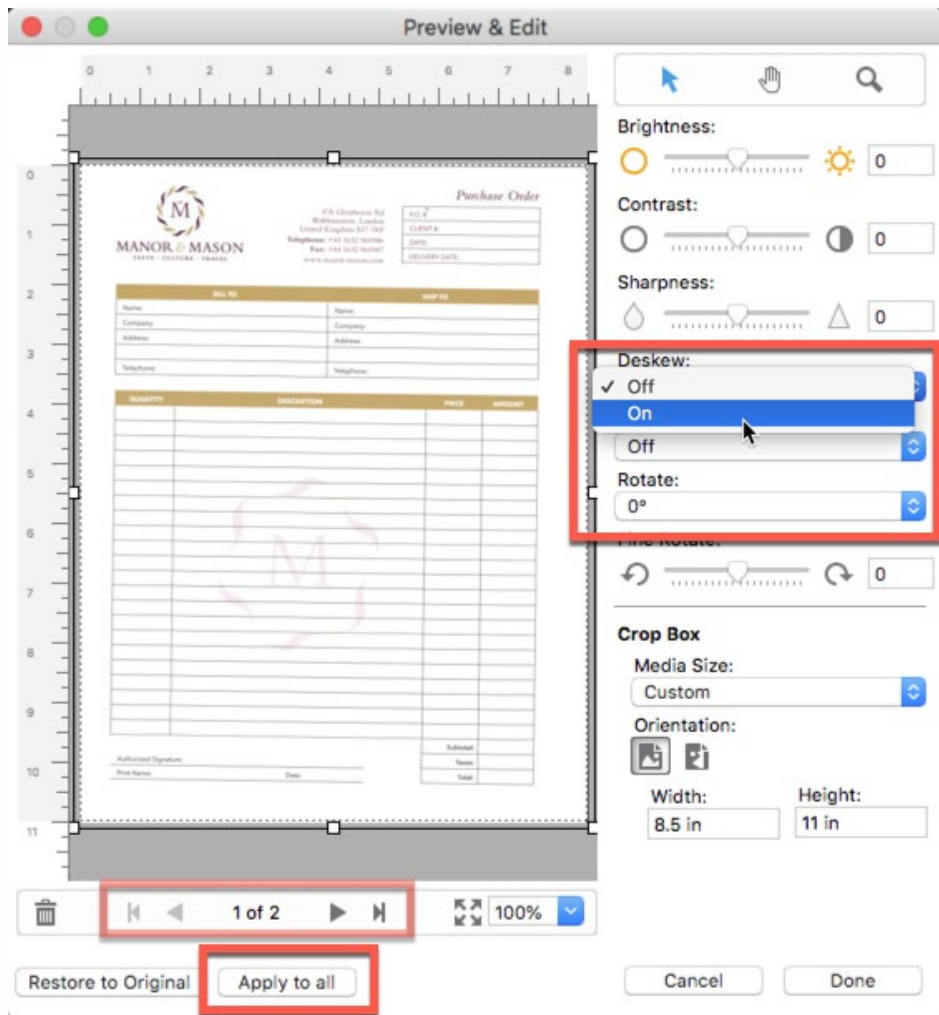
3. Selecione o arquivo de amostra **ScannedImage.pdf** e depois clique em **Abrir**.



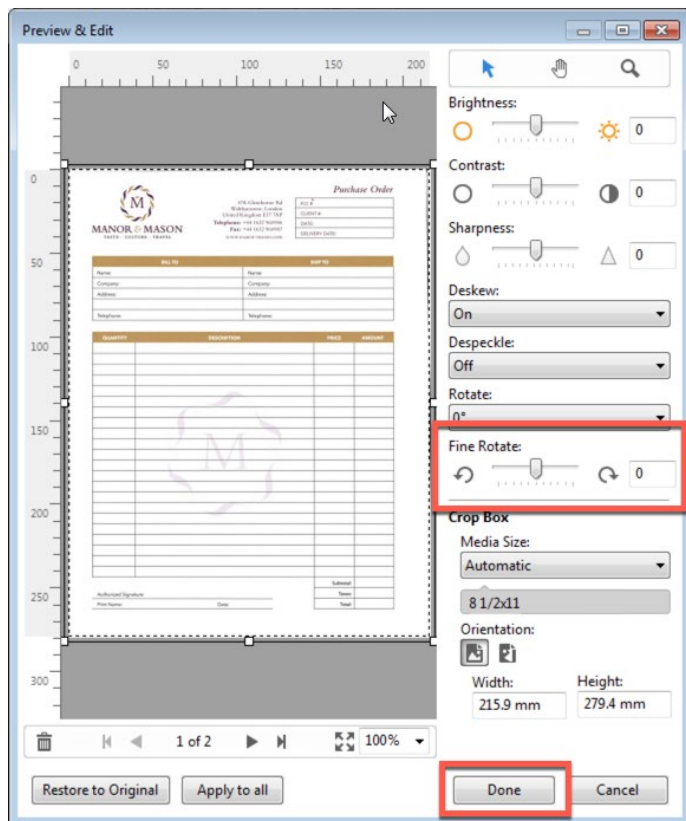
4. Clique em **Sim** na caixa de diálogo de Conteúdo digitalizado para analisar e editar essas imagens. O Fieri JobMaster detecta automaticamente quais páginas são digitalizadas e abre a janela de **Visualizar e Editar**.



5. Selecione **Corrigir distorção** e escolha **Ativado**. Para aplicar a configuração **Corrigir distorção** de página a todas as páginas do documento, clique em **Aplicar a todas**. Depois de fazer as alterações gerais em todas as páginas, você pode continuar corrigindo as páginas individualmente. Use as setas **para a esquerda** e **para a direita** para navegar entre as páginas.

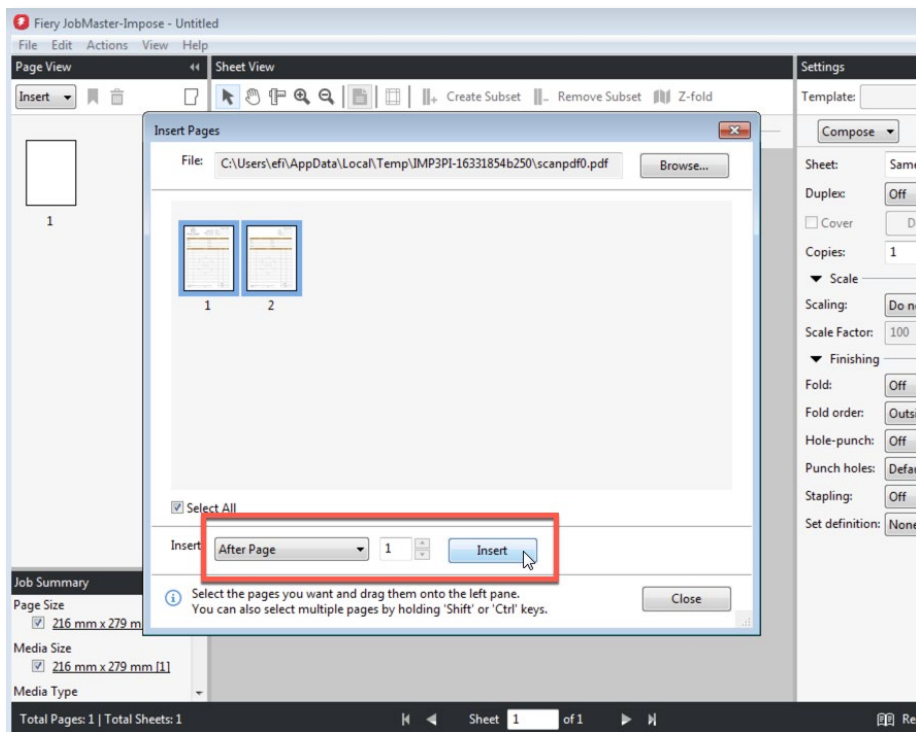


6. Embora selecionar o recurso **Corrigir distorção** rotacione automaticamente a página digitalizada para que o alinhamento fique horizontalmente paralelo à página de base, talvez seja preciso ajustar levemente o ângulo de algumas páginas. Use a opção de **Rotação fina** para corrigir.



7. Clique em **Concluído** para fechar a janela **Visualizar e editar** e abrir automaticamente a janela **Inserir páginas**.

8. As páginas corrigidas serão exibidas. Marque a opção **Selecionar todas** para escolher todas as páginas. Na seção **Inserir**, selecione **Após a página** e defina o número da página como 1. Clique no botão **Inserir**.



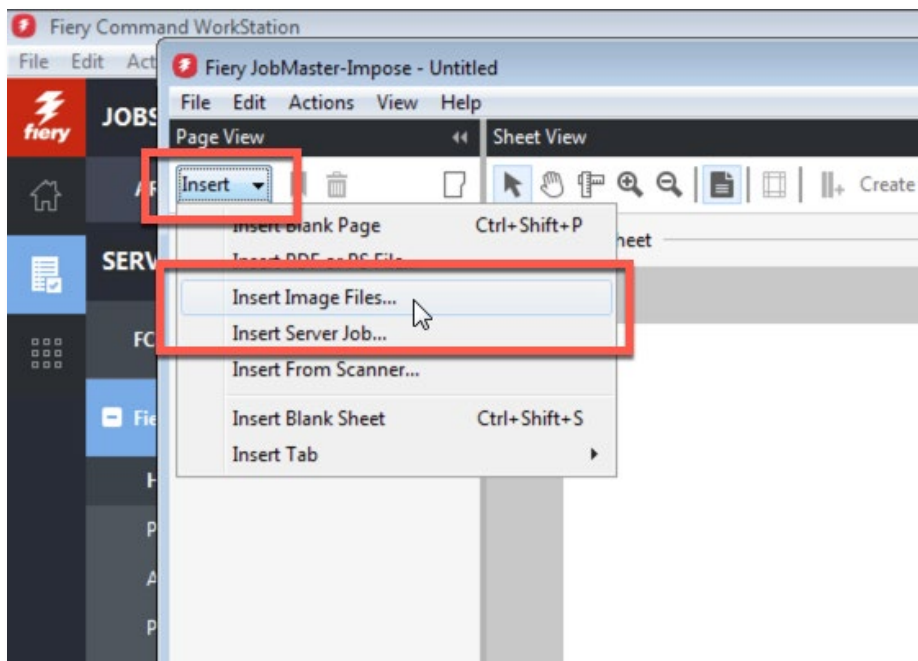
O novo conteúdo será colocado após a página de capa.

O documento atualizado pode ser ainda mais personalizado adicionando a imposição ou configurações de planilhas nas configurações de Imposição e acabamento na seção de Propriedades da tarefa.

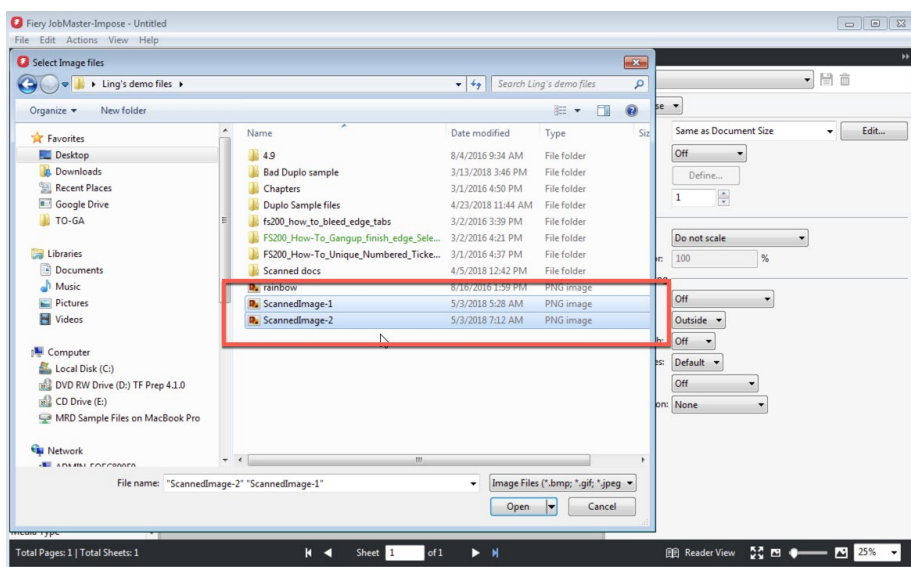


## Inserir arquivos de imagens

1. Na barra de ferramentas da Command WorkStation, selecione **Arquivo > Nova tarefa**. Clique em **Inserir > Inserir arquivos de imagens**.



2. Encontre e selecione os arquivos de imagem **ScannedImage-1.png** e **ScannedImage-2.png** e clique em **Abrir**. O servidor Fiery detectará automaticamente as imagens digitalizadas e abrirá a janela **Visualizar e editar**.

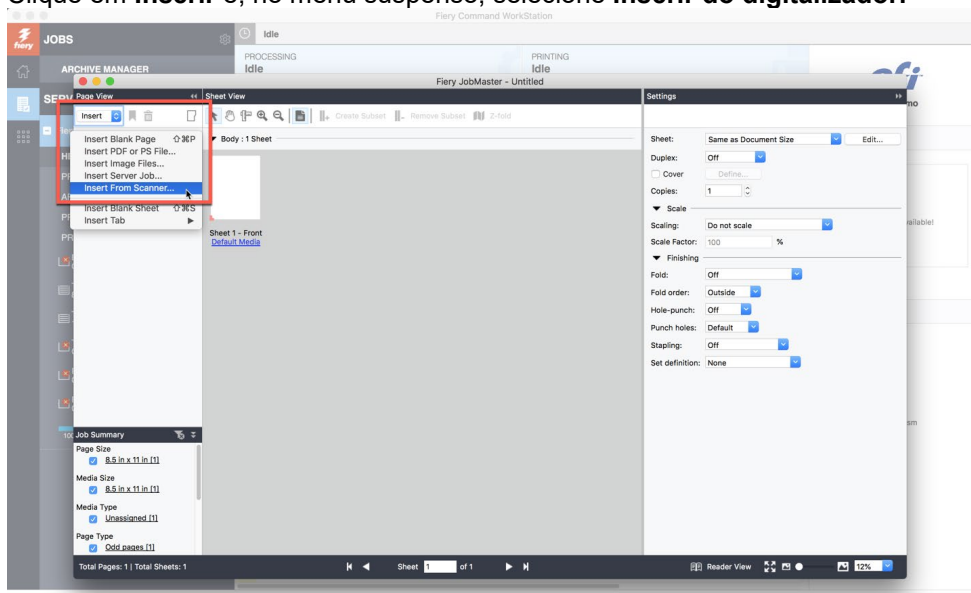


3. Talvez seja preciso modificar algumas imagens antes de inseri-las na tarefa. As ferramentas da janela **Visualizar e editar** incluem controles de Brilho, Contraste e Nitidez. Além dos controles Corrigir distorção, Remover manchas, Rotação e Rotação fina Consulte os passos 5 a 8 da seção "Inserir arquivos PDF digitalizados" para instruções sobre como limpar imagens digitalizadas.

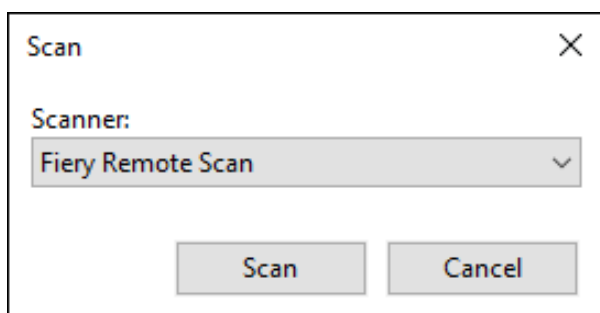
## Inserir a partir do scanner

A opção de Inserir a partir do scanner permite que você inicie digitalizações direto da impressora, de um digitalizador automático ou de um digitalizador TWAIN.

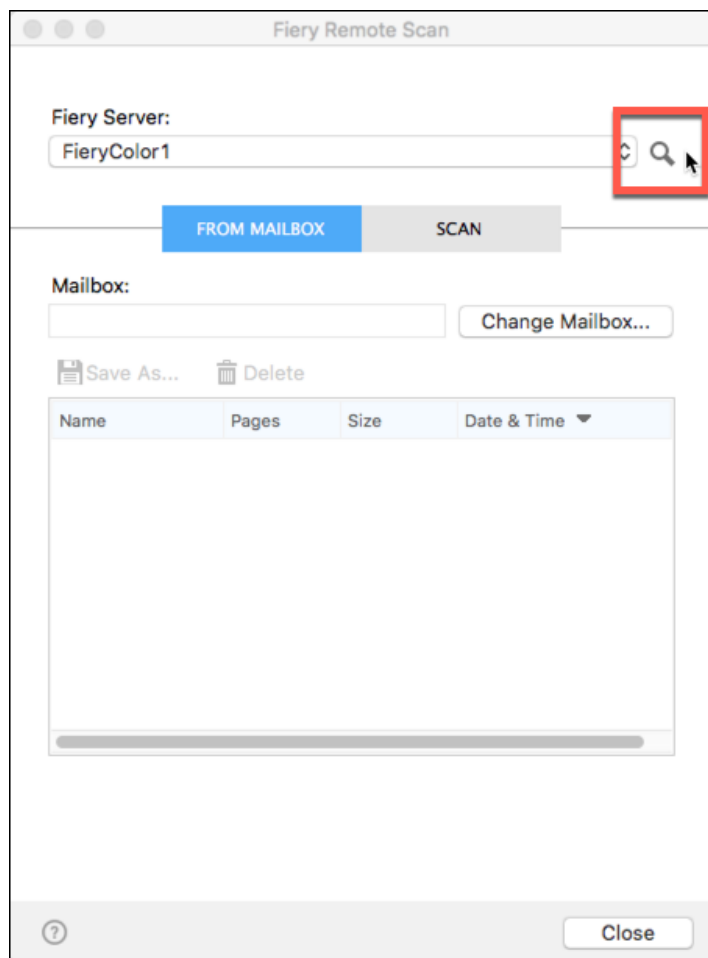
1. Na barra de ferramentas da Command WorkStation, selecione **Nova tarefa**. Clique em **Inserir** e, no menu suspenso, selecione **Inserir do digitalizador**.



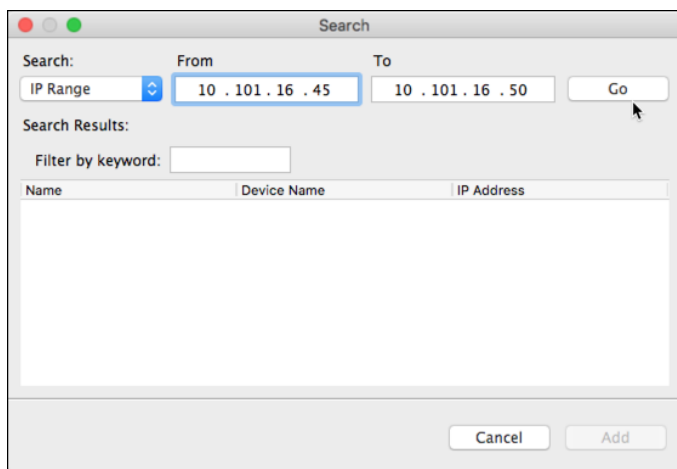
2. Se não estiver selecionado, escolha o **Fieri Remote Scan** na lista de digitalizadores e clique em **Digitalizar**. Você pode selecionar um digitalizador diferente se seu plug-in TWAIN estiver instalado no computador.



3. Clique no ícone Escolher um Fiery (a lupa) para abrir a caixa de diálogo de Conectar-se ao servidor.



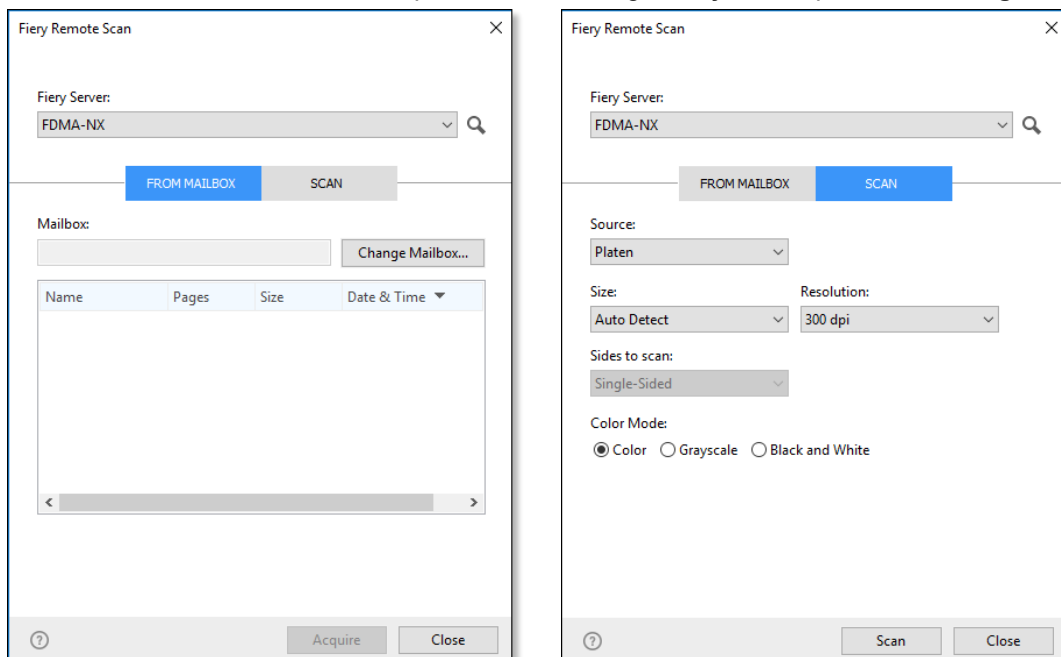
4. Para pesquisar um servidor Fiery, faça o seguinte:
  - i. Clique em Pesquisa automática.
  - ii. Selecione o Intervalo de IP ou Subrede para especificar um intervalo para pesquisar
5. Clique em Ir. Filtre os resultados exibidos por palavras-chave.



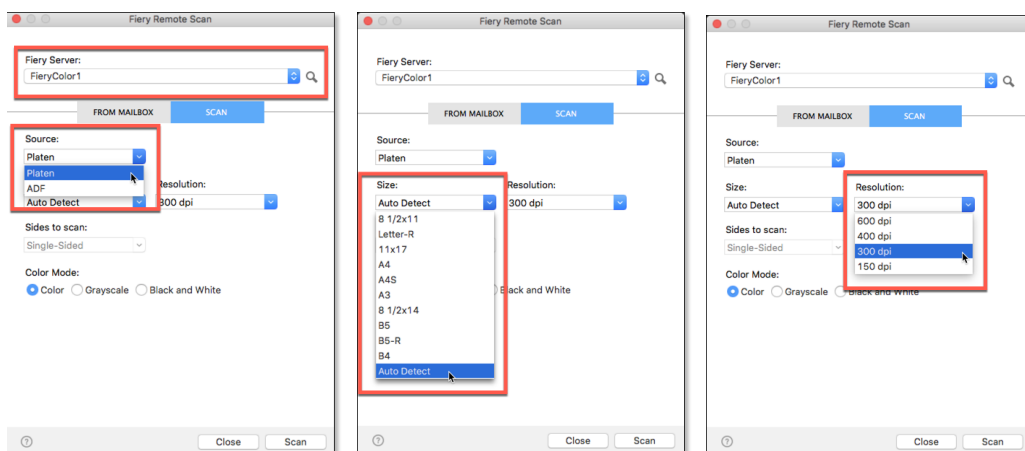
6. Clique em Adicionar e siga uma das seguintes instruções:
  - i. Para adicionar o servidor e se conectar a ele, clique em Conectar.
  - ii. Para adicionar o servidor sem se conectar a ele, clique no ícone de mais.




7. Com o Fiery Remote Scan, você pode iniciar digitalizações direto da impressora ou de um digitalizador automático. Você também pode acessar os arquivos digitalizados armazenados em uma caixa de entrada. Selecione da **CAIXA DE ENTRADA** ou **DIGITALIZADOR**. Se escolher **DIGITALIZADOR**, selecione suas preferências de digitalização e clique no botão **Digitalizar**.



8. Selecione as opções de digitalização e clique em **Digitalizar**.



9. Quando a digitalização estiver concluída, a caixa de diálogo Visualizar e editar abrirá. Use as opções na janela **Visualizar e editar digitalização**. Estas opções estão disponíveis para páginas individuais ou, se o botão **Aplicar a todas** estiver selecionado, para todas a páginas da tarefa de digitalização. **Observação:** *Páginas adicionais também podem ser digitalizadas e adicionadas à tarefa de digitalização existente.* Consulte as páginas 6 e 7 da seção "Inserir arquivos PDF" digitalizados para instruções sobre como limpar os arquivos digitalizados.

A decorative horizontal bar with a gradient from yellow-orange on the left to red on the right, spanning the width of the page.

Para obter mais informações e instruções sobre a configuração do Fiery Remote Scan, acesse [www.efi.com](http://www.efi.com)

Para fazer download de outros softwares, recursos de treinamento e muito mais, acesse os [Recursos on-line do Fiery](#).



## EFI fuels success.

We develop breakthrough technologies for the manufacturing of signage, packaging, textiles, ceramic tiles, and personalized documents, with a wide range of printers, inks, digital front ends, and a comprehensive business and production workflow suite that transforms and streamlines the entire production process, increasing your competitiveness and boosting productivity. Visit [www.efi.com](http://www.efi.com) or call 650-357-3500 for more information.



Nothing herein should be construed as a warranty in addition to the express warranty statement provided with EFI products and services. The APPS logo, AutoCal, Auto-Count, Balance, BESTColor, BioVu, BioWare, ColorPASS, Colorproof, ColorWise, Command WorkStation, CopyNet, Cretachrom, Cretaprint, the Cretaprint logo, Cretaprinter, Cretaroller, Digital StoreFront, DirectSmile, DocBuilder, DocBuilder Pro, DockNet, DocStream, DSFdesign Studio, Dynamic Wedge, EDOX, EFI, the EFI logo, Electronics For Imaging, Entrac, EPCount, EPPhoto, EPRegister, EPStatus, Estimate, ExpressPay, FabriVu, Fast-4, Fiery, the Fiery logo, Fiery Driven, the Fiery Driven logo, Fiery JobFlow, Fiery JobMaster, Fiery Link, Fiery Navigator, Fiery Prints, the Fiery Prints logo, Fiery Spark, FreeForm, Hagen, Inkintensity, Inkware, LapNet, Logic, Metrix, MicroPress, MiniNet, Monarch, OneFlow, Pace, Pecas, Pecas Vision, PhotoXposure, PressVu, Printcafe, PrinterSite, PrintFlow, PrintMe, the PrintMe logo, PrintSmith, PrintSmith Site, PrintStream, Print to Win, Prograph, PSI, PSI Flexo, Radius, Remoteproof, RIPChips, RIP-While-Print, Screenproof, SendMe, Sincolor, Splash, Spot-On, TrackNet, UltraPress, UltraTex, UltraVu, UV Series 50, VisualCal, VUTEK, the VUTEK logo, and WebTools are trademarks of Electronics For Imaging, Inc. and/or its wholly owned subsidiaries in the U.S. and/or certain other countries. All other terms and product names may be trademarks or registered trademarks of their respective owners, and are hereby acknowledged.