

# 操作指南： 通过 Fiery® JobMaster™ 扫描和导入页面



# 操作指南：通过 Fiery JobMaster 扫描和导入页面

## 功能概述

除了导入先前已扫描的 PDF 或图像文件格式的页面外，Fiery JobMaster 还提供使用 TWAIN 兼容扫描仪或 Fiery Remote Scan 导入已扫描页面的功能。

将扫描后的文档与现有电子文档合并可以节省在原始应用中重新创建文档所需的时间和费用。使用 JobMaster 中的扫描导入功能，您可以执行图像清理和偏移校正功能，从而使您的文档更加精致。

在 Fiery JobMaster 中插入已扫描的页面后，用户无需离开 Fiery JobMaster 即可对其进行进一步润色。此功能可通过与图像编辑应用（如 Microsoft Paint、Mac 上的 Preview、Adobe Photoshop 和 GIMP）集成实现，使您能够进一步编辑图像，如围绕页面移动对象、添加文本以及您选定的图像编辑器支持的任何其他编辑功能。

## 目标

- 在 JobMaster 中创建新的作业并插入扫描的图像
- 导入和插入扫描的图像和 PDF 文件
  - 修改并清理扫描的图像

- 使用亮度、对比度、清晰度、
- 偏移校正、去除杂点、旋转和裁切工具

## 其他资源

有关其他软件下载、培训资源和更多信息，请转至 [Fiery 联机资源](#)。请参阅文档 [通过 Fiery JobMaster 扫描和编辑页面](#)，以了解更多信息。

## 开始之前

- 打开 Fiery Command WorkStation® 6.2 或更高版本，并连接到至少一台运行支持 Fiery JobMaster 的 Fiery FS350 Pro 的 Fiery 服务器。
  - 对于支持的打印机的更新列表，请转至 [www.efi.com/Fiery JobMaster](http://www.efi.com/Fiery_JobMaster)
- 若要申请 Fiery JobMaster 30 天免费试用，请转至：<http://fiery.efi.com/JobMaster/freetrial30>
- 在运行 Command WorkStation 的计算机上激活 Fiery JobMaster 许可证。
- 确保打印机和 Fiery 服务器已在打印任何输出前校准。

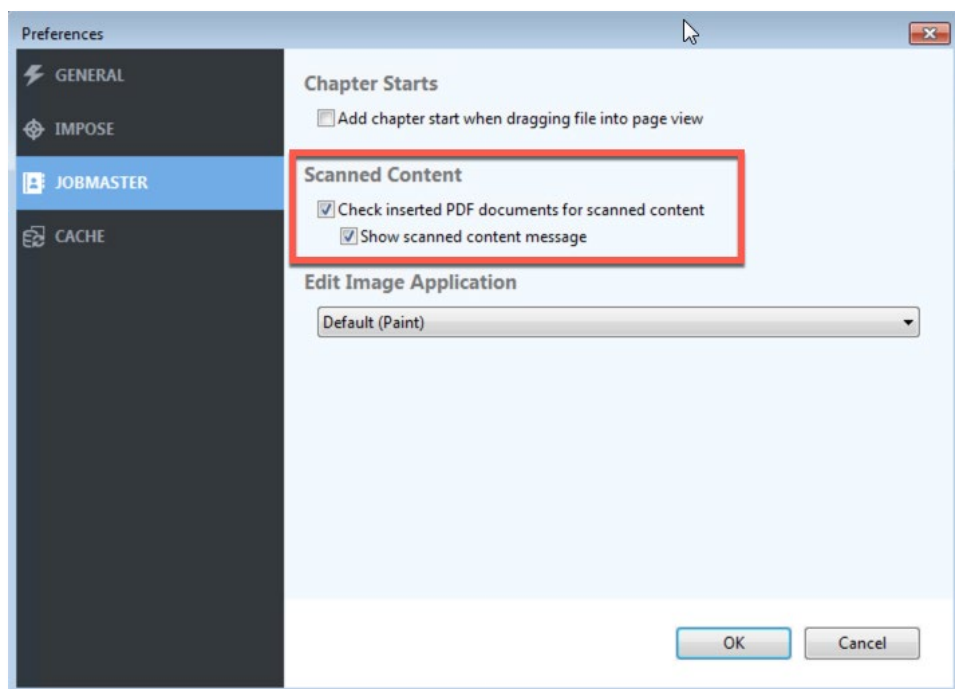
## 扫描和导入页面

### 设定 JobMaster 扫描预置

利用 Fiery JobMaster 针对扫描内容的预置，您可以选择检查已插入 PDF 文档中的扫描内容。当在文档中检测到扫描的内容时，将在“预览和编辑”对话框中提供扫描清理选项。

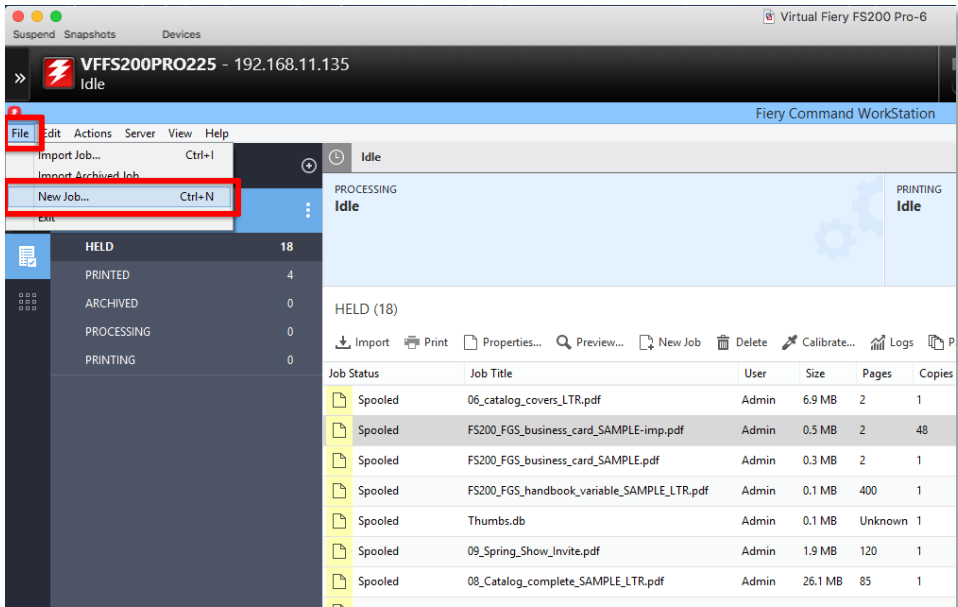
要设置 JobMaster 预置：

1. 在 Command WorkStation “保留” 队列工具栏中，选择**新作业**。
2. 在 JobMaster 的顶部菜单中，选择**编辑 > 预置**。
3. 在左列中，选择 **JobMaster**。
4. 在“扫描的内容”下，通过选中相应框让 JobMaster **检查已插入 PDF 中的扫描内容**，或者在检测到**扫描的内容**时显示警告消息。

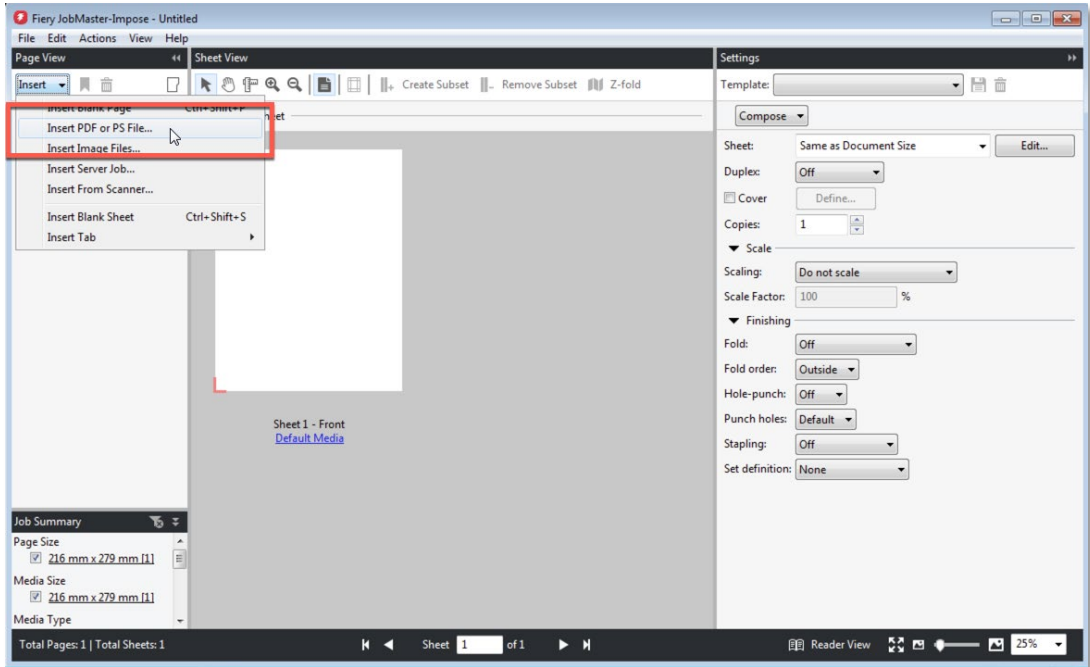


## 插入扫描的 PDF 文件

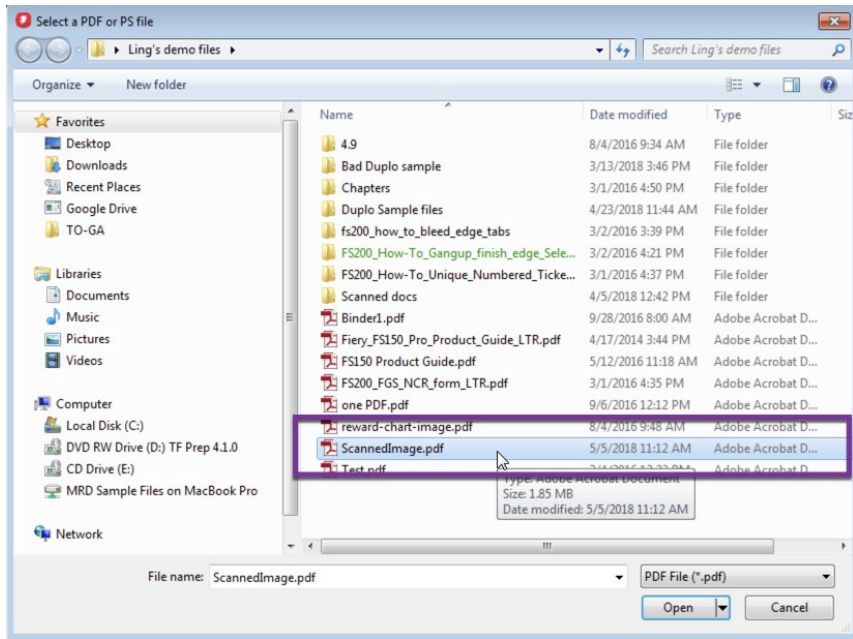
1. 通过在 Command WorkStation 下拉菜单中选择**文件 > 新作业**来启动 Fiery JobMaster。



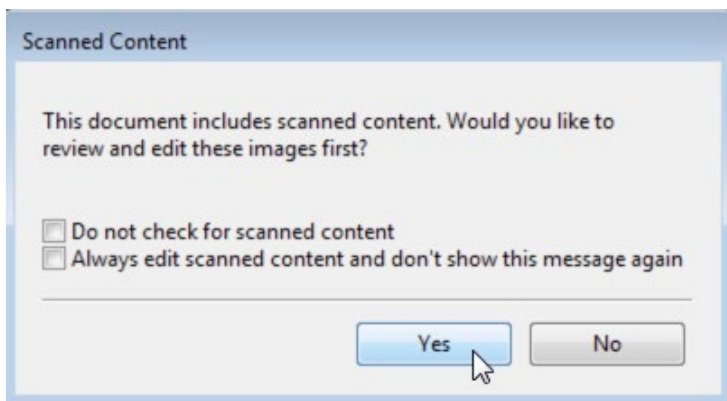
2. 在**页面视图**窗格中打开**插入**下拉菜单。选择**插入 PDF 或 PS 文件**，将打开标准文件资源管理器窗口。



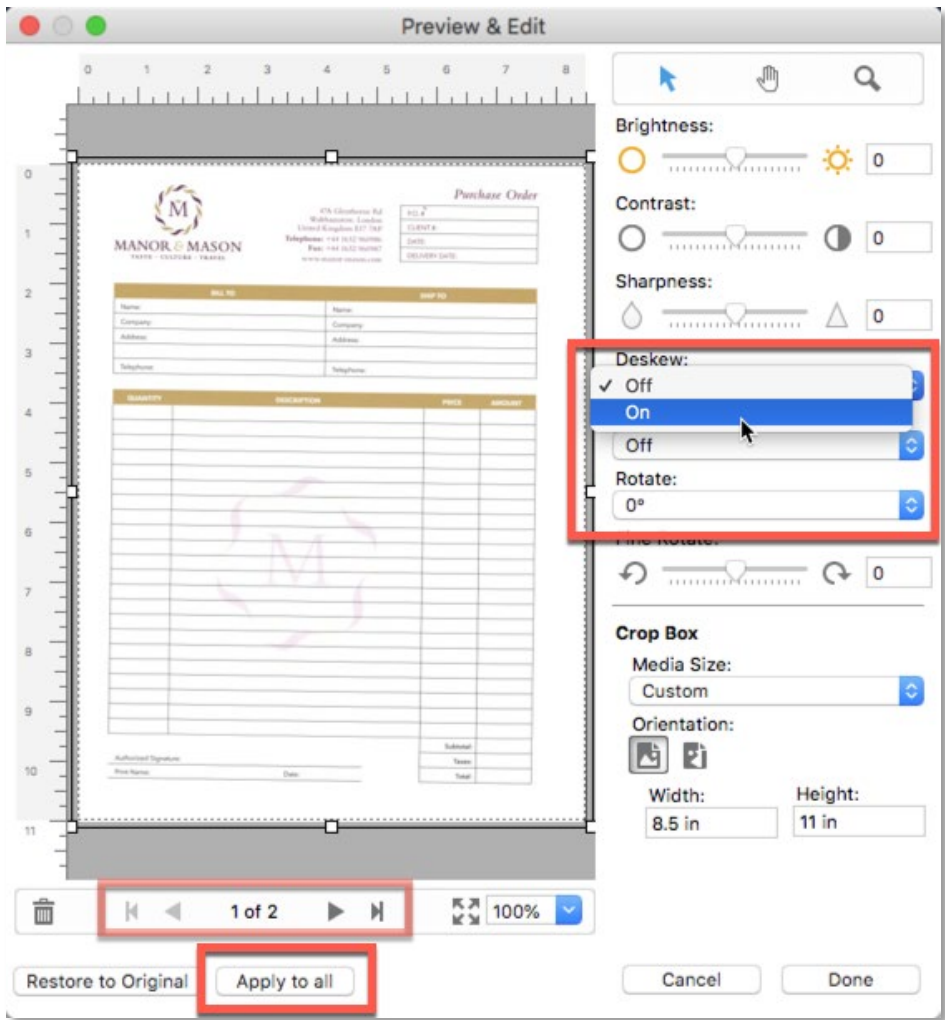
3. 突出显示示例文件 **ScannedImage.pdf** 并选择打开。



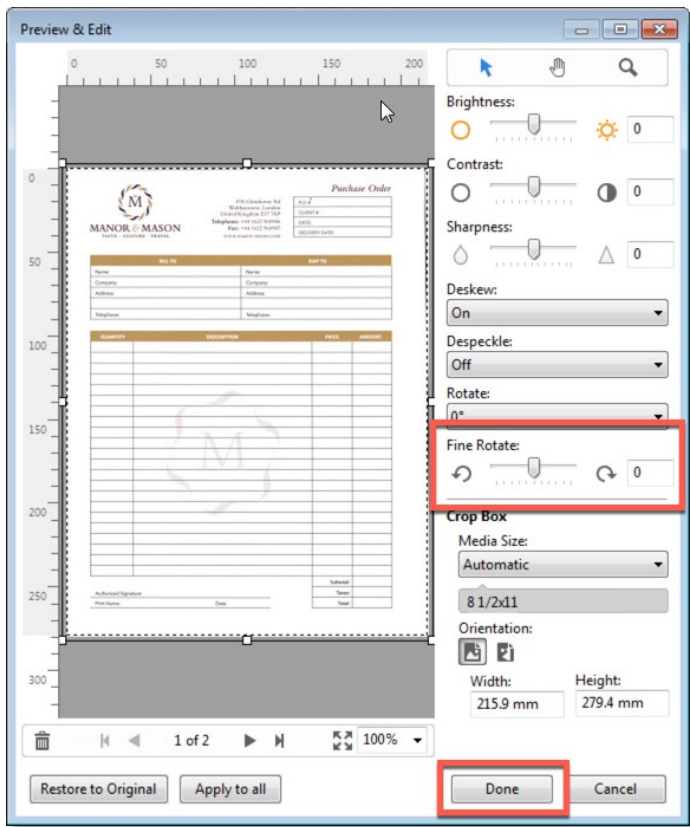
4. 在“扫描的内容”对话框中选择是以检查和编辑这些图像。Fiery JobMaster 会自动检测哪些页面是扫描页面，并打开预览和编辑窗口。



5. 选择**偏移校正**并选择**开**。要将**偏移校正**页面设定应用于扫描中的所有页面，请选择**应用到全部**。对所有页面进行全局更改后，可以继续更正单个页面。使用**向前**和**向后**箭头滚动页面。

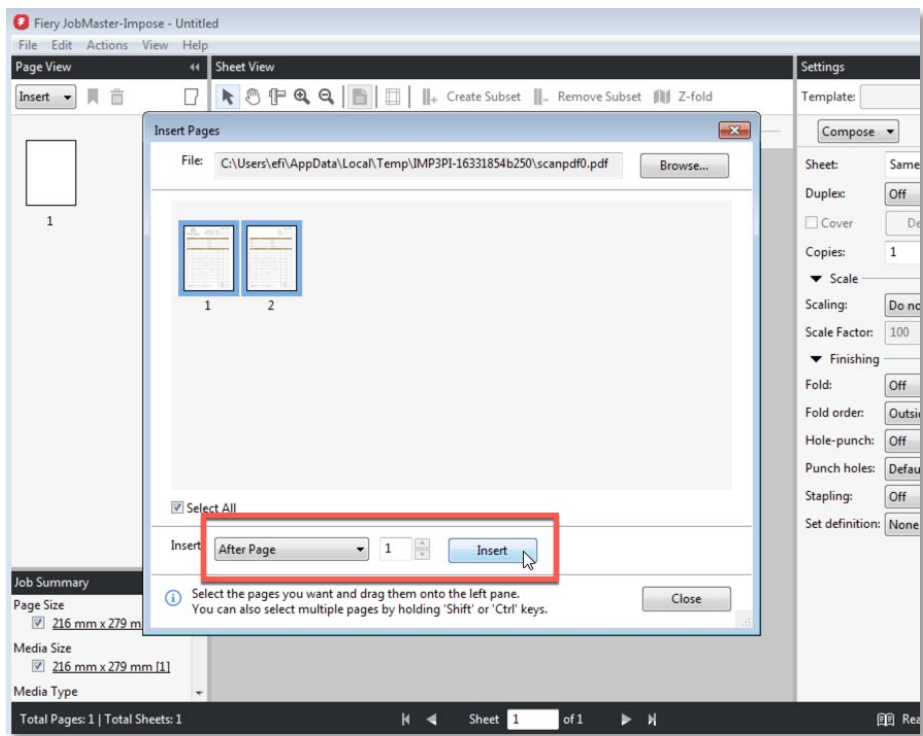


6. 虽然选择**偏移校正**功能会自动旋转扫描页面，使其与目标页面横向平行对齐，但某些页面可能需要对角度进行微调。使用**微细旋转**滑块进行校正。



7. 选择**完成**以关闭**预览和编辑**功能并自动打开**插入页面**窗口。

8. 将显示更正的页面。单击**选择全部**复选框以选择所有页面。在**插入**部分，选择**页面**之后并将页码设置为 1。单击**插入**按钮。



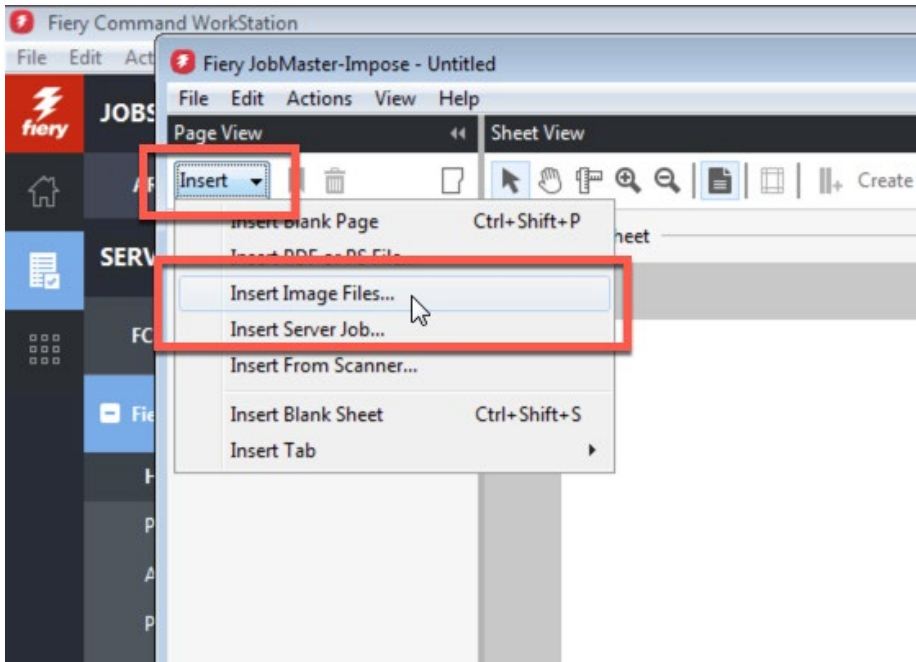
新内容将位于封页之后。

通过在“作业属性”中的“拼版”和“印后处理”设定中添加拼版或印张设定，可以进一步自定义更新后的文档。

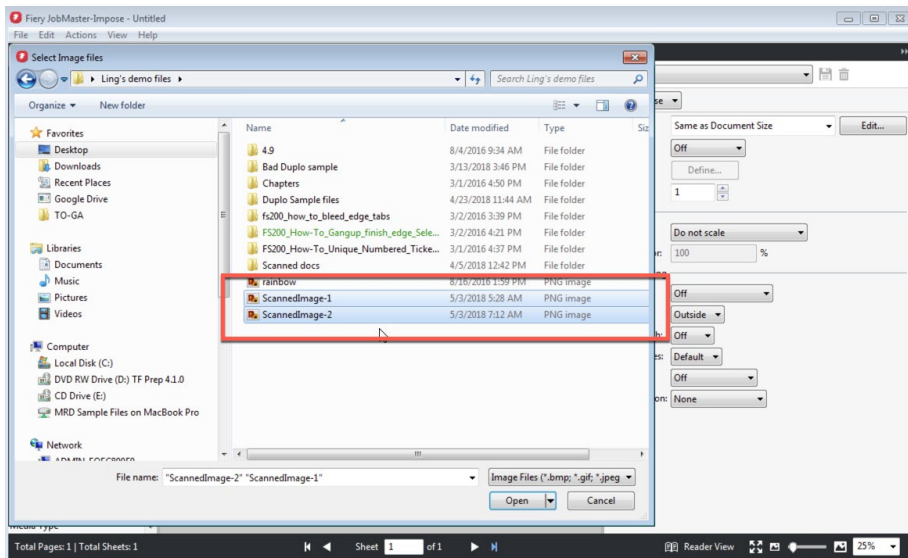


## 插入图像文件

1. 在 Command WorkStation 工具栏上，选择文件 > 新作业。选择插入 > 插入图像文件。



2. 找到并突出显示 **ScannedImage-1.png** 和 **ScannedImage-2.png** 图像文件，然后选择打开。  
Fiery 服务器将自动检测到这是扫描的图像，并打开预览和编辑功能。

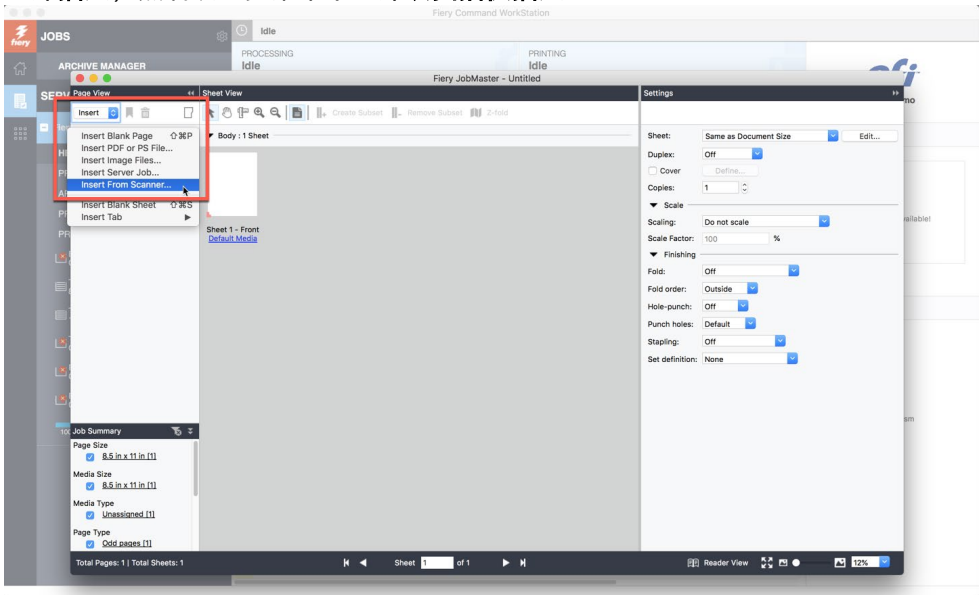


3. 在插入到作业中之前，某些图像可能需要修改。**预览和编辑**工具包括亮度、对比度和清晰度控件，以及偏移校正、去除杂点、旋转和微细旋转控件。有关扫描清理说明，请参阅“插入扫描的 PDF 文件”部分的步骤 5 到 8。

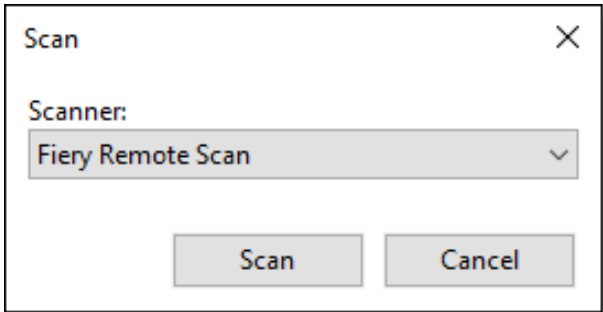
从扫描仪插入：

利用“从扫描仪插入”功能，您可以从打印机玻璃、自动文档进纸器 (ADF) 或 TWAIN 兼容扫描仪启动扫描。

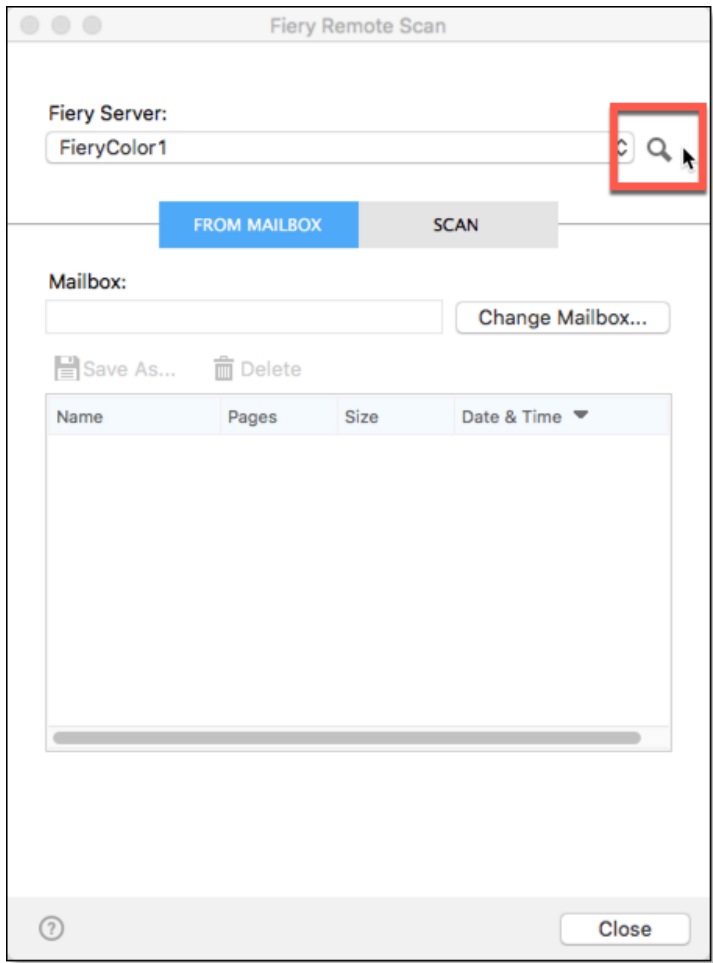
1. 在 Command WorkStation 工具栏上，选择**新作业**。  
选择**插入**，然后从下拉菜单中选择**从扫描仪插入**。



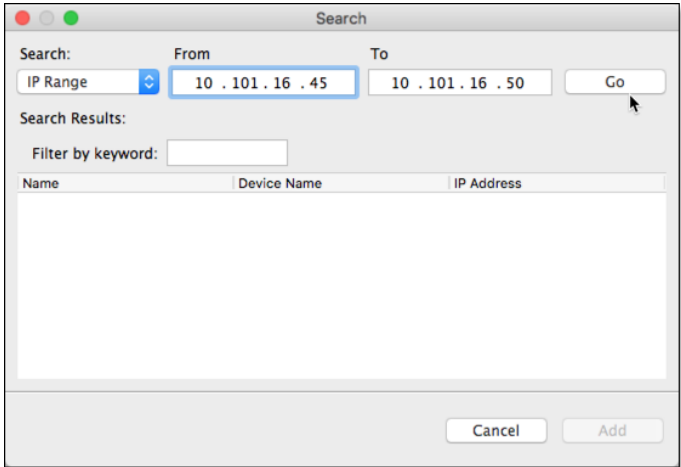
2. 如果未选择，则从扫描仪列表中选择 **Fiery Remote Scan**，然后单击**扫描**。如果计算机上安装有相应的 TWAIN 插件，则可以选择其他扫描仪。



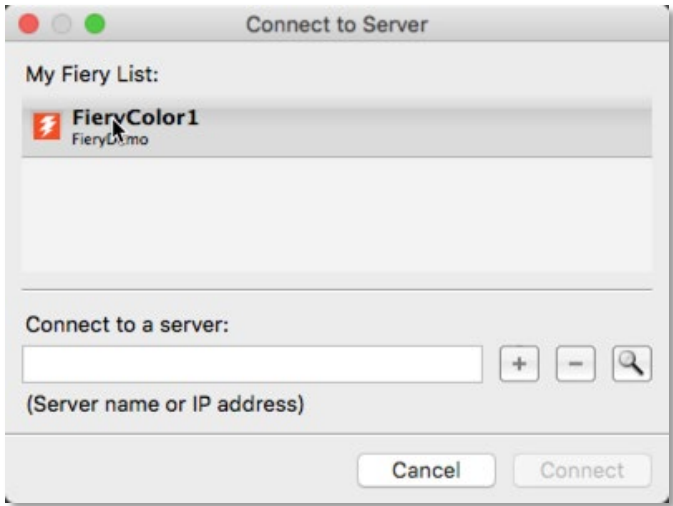
3. 单击“选择 Fiery”图标（放大镜）以打开“连接到服务器”对话框。



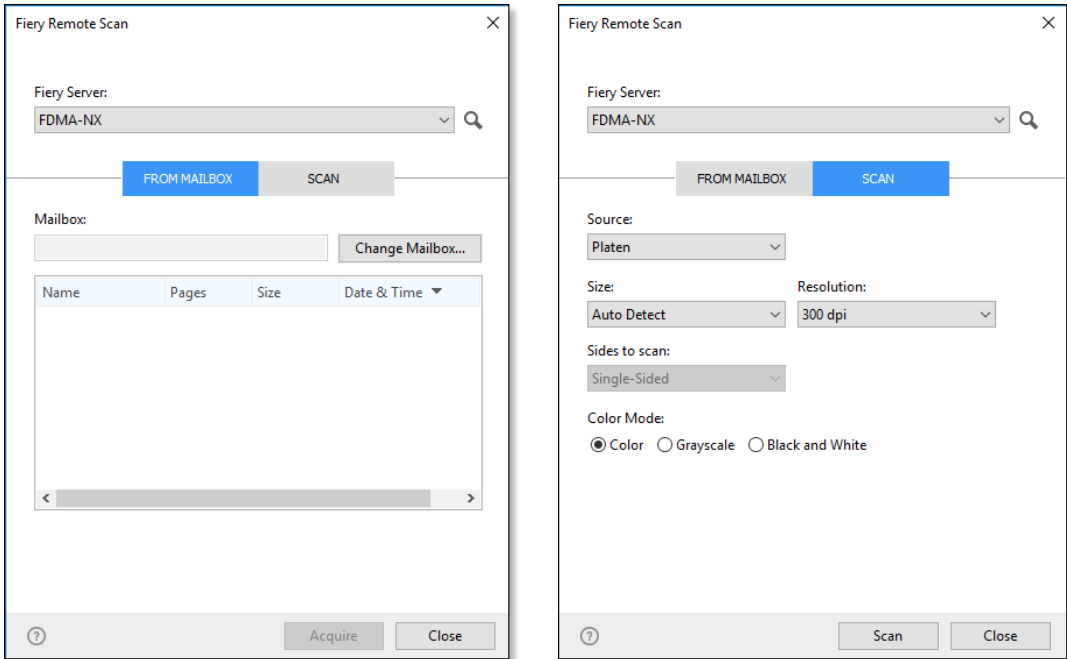
- 4. 要搜索 Fiery 服务器，请执行以下操作之一：
  - i. 选择“自动搜索”。
  - ii. 选择“IP 范围”或“子网”以指定搜索范围
- 5. 单击“执行”。通过关键字筛选显示的结果。



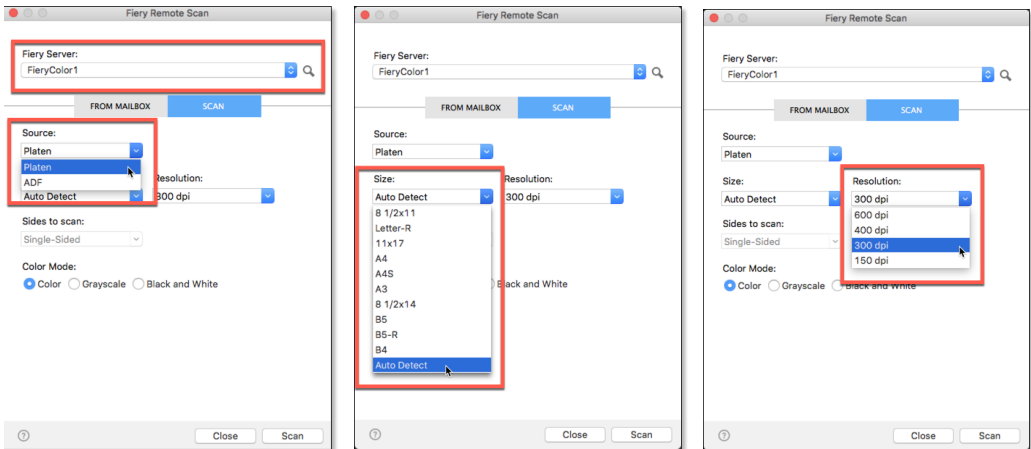
- 6. 单击“添加”，然后执行以下操作之一：
  - i. 要添加服务器并与其连接，单击“连接”。
  - ii. 要添加服务器但不与其连接，单击“加号”图标。




7. 使用 Fiery Remote Scan，您可以从打印机玻璃或自动文档进纸器 (ADF) 启动扫描。此外，您还可以访问邮箱中存储的扫描文件。选择**从邮箱**或**扫描**。如果选择**扫描**，请选择扫描预置并选择**扫描**按钮。



8. 选择扫描选项，然后选择**扫描**。



9. 扫描完成后，将打开“预览和编辑”对话框。可使用**扫描预览和编辑**窗口中的选项。这些选项适用于打印作业的单个页面，如选中**应用到全部**按钮，则会应用于扫描作业的所有页面。**注：**还可**扫描更多页面并添加到现有扫描作业**。有关扫描清理说明，请参阅“插入扫描的 PDF 文件”部分的第 6 到 7 页。

A decorative horizontal bar with a gradient from yellow-orange on the left to red on the right, spanning the width of the page.

有关配置 Fiery Remote Scan 的更多信息和说明，请访问 [www.efi.com](http://www.efi.com)。

有关其他软件下载、培训资源和更多信息，请转至 [Fiery 联机资源](#)。



## EFI fuels success.

We develop breakthrough technologies for the manufacturing of signage, packaging, textiles, ceramic tiles, and personalized documents, with a wide range of printers, inks, digital front ends, and a comprehensive business and production workflow suite that transforms and streamlines the entire production process, increasing your competitiveness and boosting productivity. Visit [www.efi.com](http://www.efi.com) or call 650-357-3500 for more information.



Nothing herein should be construed as a warranty in addition to the express warranty statement provided with EFI products and services. The APPS logo, AutoCal, Auto-Count, Balance, BESTColor, BioVu, BioWare, ColorPASS, Colorproof, ColorWise, Command WorkStation, CopyNet, Cretachrom, Cretaprint, the Cretaprint logo, Cretaprinter, Cretaroller, Digital StoreFront, DirectSmile, DocBuilder, DocBuilder Pro, DockNet, DocStream, DSFdesign Studio, Dynamic Wedge, EDOX, EFI, the EFI logo, Electronics For Imaging, Entrac, EPCount, EPPhoto, EPRegister, EPStatus, Estimate, ExpressPay, FabriVU, Fast-4, Fiery, the Fiery logo, Fiery Driven, the Fiery Driven logo, Fiery JobFlow, Fiery JobMaster, Fiery Link, Fiery Navigator, Fiery Prints, the Fiery Prints logo, Fiery Spark, FreeForm, Hagen, Inkintensity, Inkware, LapNet, Logic, Metrix, MicroPress, MiniNet, Monarch, OneFlow, Pace, Pecas, Pecas Vision, PhotoXposure, PressVu, Printcafe, PrinterSite, PrintFlow, PrintMe, the PrintMe logo, PrintSmith, PrintSmith Site, PrintStream, Print to Win, Prograph, PSI, PSI Flexo, Radius, Remoteproof, RIPChips, RIP-While-Print, Screenproof, SendMe, Sincolor, Splash, Spot-On, TrackNet, UltraPress, UltraTex, UltraVu, UV Series 50, VisualCal, VUTEK, the VUTEK logo, and WebTools are trademarks of Electronics For Imaging, Inc. and/or its wholly owned subsidiaries in the U.S. and/or certain other countries. All other terms and product names may be trademarks or registered trademarks of their respective owners, and are hereby acknowledged.