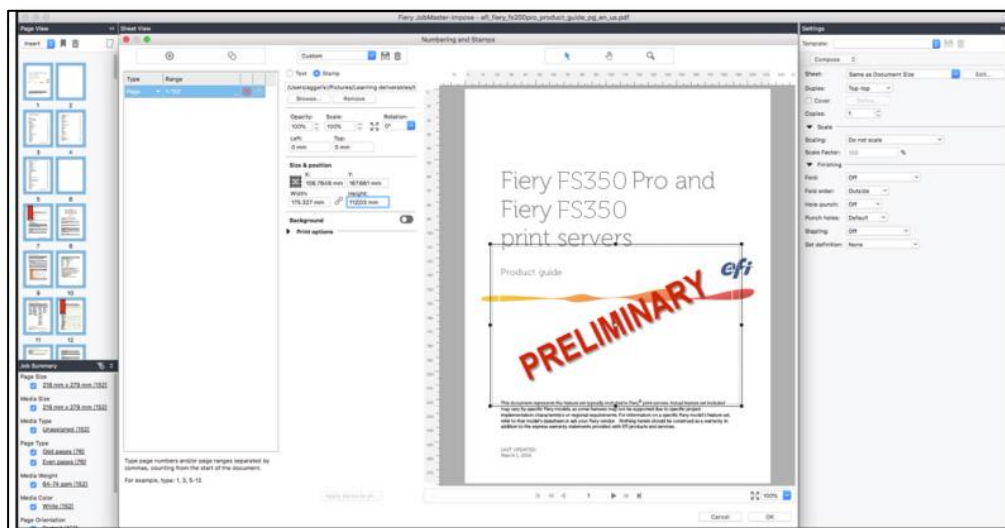


Návod:

Používání pokročilého číslování stránek a razítkování



Návod: Používání pokročilého číslování stránek a razítkování

Přehled funkce

Fiery® JobMaster™ je pokročilé řešení pro tvorbu finálních výtisků na základě PDF, které pomáhá obsluze zvýšit produktivitu u složitých úkonů přípravy dokumentů.

Dlouhé úlohy většinou vyžadují schopnost používat různé číslování stránek nebo vkládat razítka, jako jsou vodoznaky nebo loga. Nástroj Číslování a razítka v aplikaci JobMaster nabízí pokročilé možnosti, které tyto požadavky splňují.

Cíle

- Odstranění starých čísel stránek
- Použití nového číslování stránek na obsah
- Použití číslování částí na kapitoly
- Vložení názvů nadpisů kapitol
- Vložení razítka vodoznaku

Další zdroje

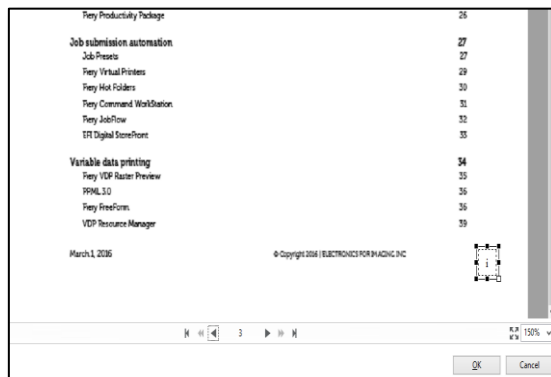
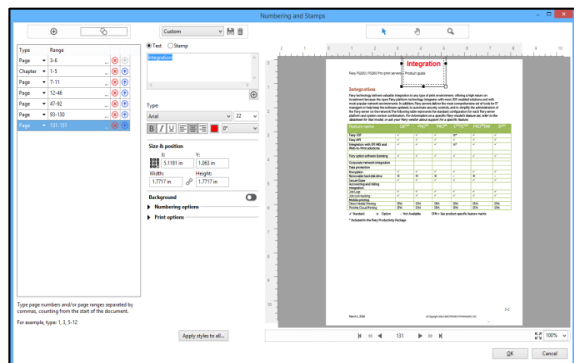
Pro další stahování softwaru, zdroje školení a další funkce přejděte do služby [Online zdroje Fiery](#).

Než začnete

- Otevřete aplikaci Fiery Command WorkStation® 6.4 nebo novější a připojte se k alespoň jedné tiskárně Fiery Driven™, která podporuje aplikaci Fiery JobMaster.
 - Aktuální seznam podporovaných tiskáren najdete na stránce www.efi.com/fieryjobmaster.
- Chcete-li požádat o bezplatnou 30denní zkušební verzi Fiery JobMaster, přejděte na adresu: <http://fiery.efi.com/jobmaster/freetrial30>.
- Aktivujte licenci Fiery JobMaster v počítači s aplikací Command WorkStation.
- Ukázkový soubor **efi_fiery_fs350pro_product_guide_pg_en_us.pdf** nebo **efi_fiery_fs350pro_product_guide_pg_en_uk.pdf** uložte do fronty podržených úloh serveru Fiery. Soubor přetáhněte do seznamu podržených úloh aplikace Command WorkStation, případně použijte možnost importu aplikace Command WorkStation.
- Před tiskem jakéhokoli výstupu musí proběhnout kalibrace tiskárny i serveru Fiery.



- Pomocí nástroje **Zoom** nebo Lupa můžete vyhledat číslo aktuální stránky na zobrazené stránce.*

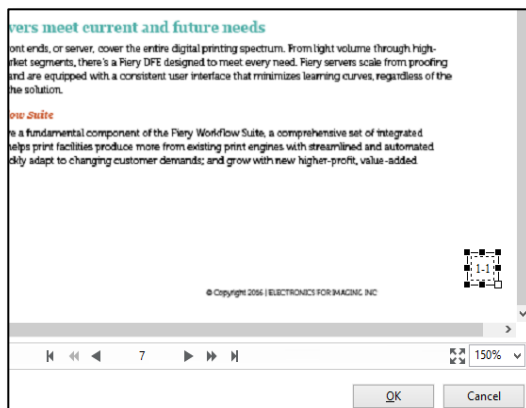
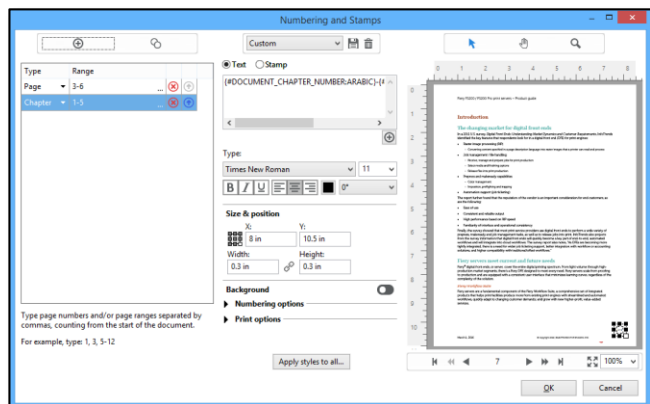


Použití číslování stránek na obsah

1. V podokně Zobrazení stránky klikněte pravým tlačítkem a vyberte možnost **Upravit číslování a razítka** nebo klikněte na položky **Akce > Upravit číslování a razítka**.
2. Kliknutím na ikonu **Přidat rozsah** (+) vytvoříte nový rozsah stránek.
3. Ponechte typ rozsahu na hodnotě **Stránka** a zadejte rozsah stránek v hodnotě **3–6**.
4. V textovém poli smažte aktuální výchozí výběr **{#DOCUMENT_PAGE_NUMBER}**.
5. Chcete-li přidat vlastnosti číslování, klikněte na ikonu (+) pod textovým polem a vyberte možnost **Stránka > Aktuální stránka > i, ii, iii**.
6. Použijte klávesu se šipkou k procházení stránky **3** a použijte nástroj Lupa ke zvětšení čísla stránky.
7. Upravte písmo, velikost písma a barvu dle potřeby. Vyberte zarovnání **Na střed**.
8. Zaškrtněte políčko **Počítat pouze určené stránky** pod položkou Možnosti číslování.

Číslo stránky se ve výchozím nastavení umístí do pravého dolního rohu. Ikonu **Vybrat** použijte k posunu čísla stránky do požadovaného umístění na stránce a zvýšení velikosti pole tak, aby byl viditelný veškerý vložený text.

9. Kliknutím na ikonu disku pojmenujte a uložte tato nastavení jako předvolbu pro budoucí úlohy. Pro tento příklad zadejte **Římské číslování stránek** a klikněte na tlačítko **OK**.
10. Kliknutím na tlačítko **OK** zavřete nabídku Upravit číslování a razítka, nebo můžete pokračovat v úpravách dokumentu.



Použití číslování částí na kapitoly

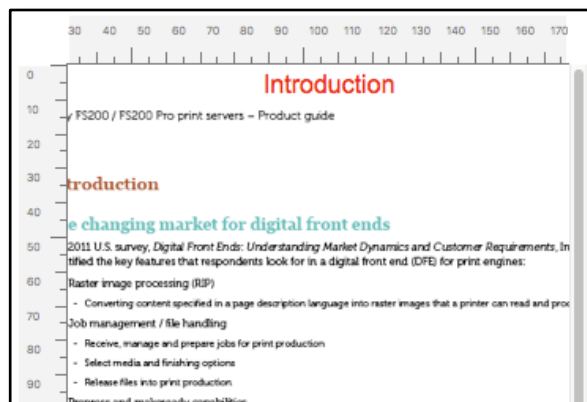
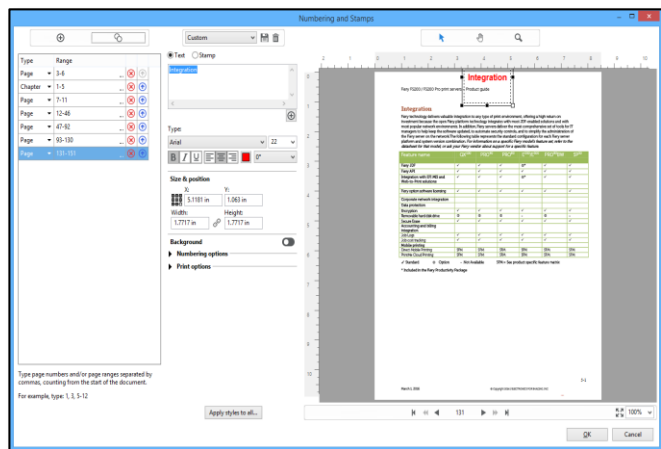
Obsahuje-li dokument PDF záložky, aplikace JobMaster je rozezná automaticky.

1. Přejděte do nabídky **Zobrazení stránky > Souhrn úlohy**
2. Klikněte na odkaz **Stránky se záložkami**. Tato akce automaticky vybere všechny stránky se záložkami v podokně Zobrazení stránky.
3. Přejděte do nabídky **Akce > Začátek kapitoly** nebo pomocí zajistěte, aby se první stránka každé kapitoly vytiskla na stránce s lichým číslem.
4. Pravým tlačítkem klikněte na jednu z vybraných stránek kapitoly v podokně Zobrazení stránky a zvolte položku **Upravit číslování a razítka**
5. Klikněte na ikonu **Přidat rozsah** . Automaticky se zobrazí stránky začátků kapitol.
6. Pro typ rozsahu změňte stránku na **Kapitola** a stiskněte klávesu **Zpět**. Rozsah stránek automaticky uvádí počet kapitol. Pro tento příklad se zobrazí **1–5**.




Rozsah stránek se zobrazí automaticky, POUZE pokud byly všechny stránky zvoleny při otevření dialogu Upravit číslování. V opačném případě musí uživatel zadat požadovaný rozsah.

7. Použijte klávesu se dvěma šipkami k procházení stránky **7** a použijte nástroj zoom ke zvětšení čísla stránky.
8. V textovém poli smažte aktuální výchozí výběr **{#DOCUMENT_PAGE_NUMBER}**.
 - a. Vložte čísla kapitol. Klikněte na ikonu pod textovým polem a vyberte položku **Kapitola > Aktuální kapitola > 1, 2, 3**.
 - b. Umístěte kurzor za výběr aktuální kapitoly a vložte **pomlčku**.
 - c. Vložte čísla stránek kapitol. Klikněte na ikonu pod textovým polem a vyberte položku **Kapitola > Aktuální strana > 1, 2, 3**.
 - d. Pro tento příklad se teď v textovém poli zobrazí **{#DOCUMENT_CHAPTER_NUMBER:ARABIC}-{#CHAPTER_PAGE_NUMBER:ARABIC}**.

9. Použijte klávesy se šipkami k procházení dokumentem a zobrazení výsledků.
10. Změňte písmo, velikost písma, zarovnání a barvu dle potřeby.
11. Uložte tuto předvolbu pro použití v budoucích úlohách. Pro tento příklad zadejte **Číslo kapitoly**.



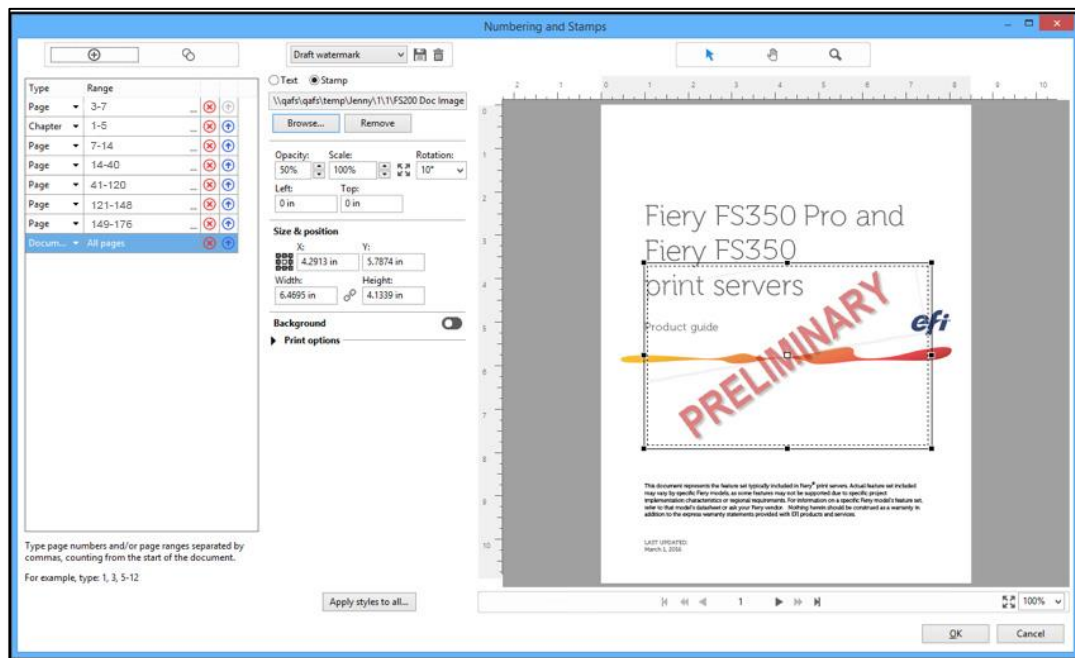
Vložení názvů nadpisů kapitol

1. Kliknutím na ikonu **Přidat rozsah**  přidejte nově definovaný rozsah stránek.
2. Zadejte rozsah stránek jako **7–14**.
3. V textovém poli smažte aktuální výchozí výběr **{#DOCUMENT_PAGE_NUMBER}** a zadejte **Úvod**.
4. Písmo změňte na hodnotu **Arial – Bold** a velikost písma na **22**.
5. Vyberte zarovnání **Na střed** a použijte barvu dle potřeby.
6. Použijte dvojitou šipku k přechodu na první část dokumentu.
7. Pomocí možnosti **Velikost a poloha** přesně umístěte text v horní části stránky. **Vyberte** kotvicí bod vpravo dole .
8. Definujte hodnoty X a Y. **X=130 mm** a **Y=29 mm**.
9. Nastavením hodnot pro šířku a výšku definujte textové pole: **Šířka=45 mm, výška=45 mm**.
10. Výběrem ikony můžete také přesunout textové políčko a pole zvětšit ručně.
11. Pojmenujte předvolbu a uložte ji. Pro tento příklad zadejte **Název kapitoly**.
12. Kliknutím na ikonu **Duplikovat rozsah**  zkopírujte předchozí rozsah a nastavení. Aktualizujte rozsah stránky a zadejte název kapitoly v souladu s tabulkou níže.

Typ	Rozsah	Kapitola
Stránka	14-40	Produktivita
Stránka	41-120	Řízení
Stránka	121-148	Barva a zobrazování
Stránka	149-176	Spojení


13. Použijte dvojité šipky k procházení kapitolami dokumentu a zobrazení výsledků.

Dvojitě šipky pro navigaci jsou viditelné POUZE, pokud ve výběru existuje více kapitol. Pro tento příklad musí uživatelé kliknout na druhou vytvořenou řadu, než budou moci použít dvojitou šipku.



Vložení razítka vodoznaku

1. V okně Číslování a razítka kliknutím na ikonu **Přidat rozsah** vytvoříte nový rozsah stránek.
2. Změňte typ rozsahu na **Dokument** a nastavení použijte stisknutím klávesy tabulátoru. Rozsah se změní na **Všechny stránky**.
3. Klikněte na přepínač **Razítko**.
4. Klikněte na tlačítko **Procházet** a vyberte položku **PRELIMINARY.png**. Pak klikněte na tlačítko **Otevřít**.
5. Nastavte neprůhlednost na **50 %**.
6. Nastavte otočení na **10 stupňů**.
7. Zvyšte velikost vodoznaku.
8. Razítko se ve výchozím nastavení umístí do pravého dolního rohu. Přesuňte razítko do středu stránky. Pomocí nastavení Velikost a poloha umístěte políčko razítka do libovolného místa a změňte jeho velikost.
9. V tomto příkladu vyberte střed .

10. Nastavte X na **4,3 palce** nebo **109 mm**.
11. Nastavte Y na **5,8 palce** nebo **147 mm**.
12. Nastavte výšku na **4,1 palce** nebo **105 mm**.
13. Pomocí tlačítek se šipkami projděte několik stránek a zkontrolujte, zda se vodoznak zobrazuje na všech stránkách.
14. Kliknutím na ikonu **disku** pojmenujte a uložte tato nastavení jako předvolbu pro budoucí úlohy. Pro tento příklad zadejte **Koncept vodoznaku** a klikněte na tlačítko **OK**.
15. Kliknutím na tlačítko **OK** zavřete okno Číslování a razítka.
16. V podokně Zobrazení stránky vyberte poslední stránku (strana 179), klikněte na **nabídku**
Akce > Začátek kapitoly nebo pomocí  oddělte zadní obálku od předchozí kapitoly (kapitola 5).
17. Uložte a pojmenujte úlohu. Klikněte na položku **Soubor > Uložit**. Do pole **Uložit jako** zadejte název úlohy a výběrem položky **Kde** uložte umístění úlohy. Po dokončení klikněte na položku **OK**. Pro tento příklad uložte úlohu do výchozí fronty podržených úloh.
18. Kliknutím na položky **Soubor > Konec** zavřete aplikaci Fiery JobMaster. Nebo klikněte na červené **X** v rohu.
19. Dokončená úloha je připravena k tisku.



EFI fuels success.

We develop breakthrough technologies for the manufacturing of signage, packaging, textiles, ceramic tiles, and personalized documents, with a wide range of printers, inks, digital front ends, and a comprehensive business and production workflow suite that transforms and streamlines the entire production process, increasing your competitiveness and boosting productivity. Visit www.efi.com or call 650-357-3500 for more information.



Nothing herein should be construed as a warranty in addition to the express warranty statement provided with EFI products and services.

The APPS logo, AutoCal, Auto-Count, Balance, BESTColor, BioVu, BioWare, ColorPASS, Colorproof, ColorWise, Command WorkStation, CopyNet, Cretachrom, Cretaprint, the Cretaprint logo, Cretaprinter, Cretaroller, Digital StoreFront, DirectSmile, DocBuilder, DocBuilder Pro, DockNet, DocStream, DSFdesign Studio, Dynamic Wedge, EDOX, EFI, the EFI logo, Electronics For Imaging, Entrac, EPCount, EPPhoto, EPRegister, EPStatus, Estimate, ExpressPay, FabriVU, Fast-4, Fiery, the Fiery logo, Fiery Driven, the Fiery Driven logo, Fiery JobFlow, Fiery JobMaster, Fiery Link, Fiery Navigator, Fiery Prints, the Fiery Prints logo, Fiery Spark, FreeForm, Hagen, Inktenzity, Inkware, LapNet, Logic, Metrix, MicroPress, MiniNet, Monarch, OneFlow, Pace, Pecas, Pecas Vision, PhotoXposure, PressVu, Printcafe, PrinterSite, PrintFlow, PrintMe, the PrintMe logo, PrintSmith, PrintSmith Site, PrintStream, Print to Win, Prograph, PSI, PSI Flexo, Radius, Remoteproof, RIPChips, RIP-While-Print, Screenproof, SendMe, Sincolor, Splash, Spot-On, TrackNet, UltraPress, UltraTex, UltraVu, UV Series 50, VisualCal, VUTEK, the VUTEK logo, and WebTools are trademarks of Electronics For Imaging, Inc. and/or its wholly owned subsidiaries in the U.S. and/or certain other countries.

All other terms and product names may be trademarks or registered trademarks of their respective owners, and are hereby acknowledged.

© 2020 ELECTRONICS FOR IMAGING, INC. ALL RIGHTS RESERVED. | WWW.EFI.COM