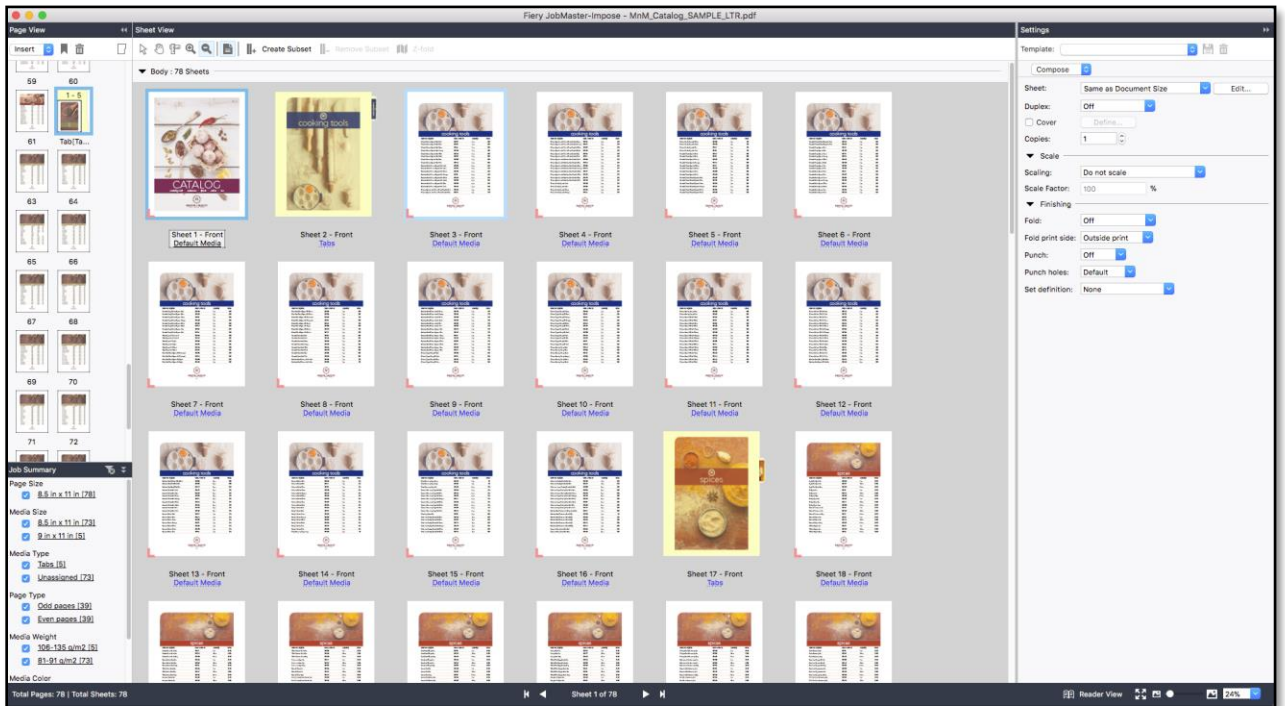


방법: 탭과 페이지 번호로 카탈로그 취합



방법: 탭과 페이지 번호로 카탈로그 취합

기능 개요

Fiery® JobMaster 는 Fiery Workflow Suite 의 핵심 구성 요소로, 고급 PDF 기반 작업 준비 기능을 제공합니다. 작업자는 복잡한 문서에 대한 판 고르기 작업을 효율적으로 수행함으로써 생산성을 높일 수 있습니다. 직관적인 문서 작업 모음에는 완전히 시각적인 방식의 색인 삽입과 디자인, 페이지 수준 티켓, 마감, 스캔 및 강력한 후반부 편집 기능이 포함됩니다.

목표

- 색인 삽입
- 기존 페이지 번호 제거
- 새 페이지 번호 삽입

추가 리소스

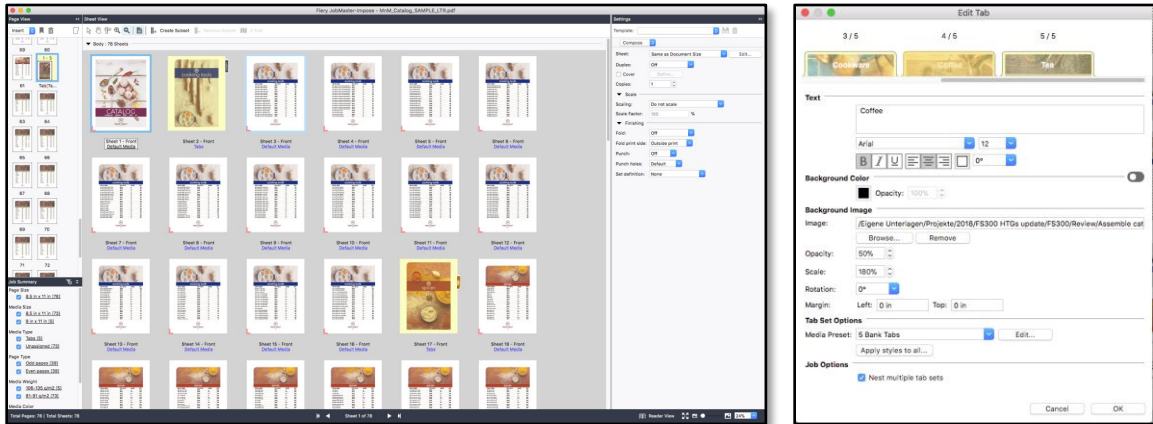
추가 소프트웨어 다운로드, 교육 리소스 등을 보려면 [Fiery 온라인 리소스](#)를 방문하십시오.

시작하기 전에

- Fiery Command WorkStation 6.4® 이상을 열고 Fiery JobMaster 를 지원하는 하나 이상의 Fiery Driven™ 프린터에 연결하십시오.
 - 지원되는 프린터 최신 목록을 보려면 www.efi.com/fieryjobmaster 를 방문하십시오.
- Fiery JobMaster 의 무료 30 일 체험을 신청하려면 다음으로 이동하십시오. <http://fiery.efi.com/jobmaster/freetrial30>.
- Command WorkStation 을 실행하는 컴퓨터에서 Fiery JobMaster 라이선스를 활성화합니다.

- Fiery server 보류 대기열에 **MnM_Catalog_SAMPLE_LTR.pdf** 또는 **MnM_Catalog_SAMPLE_A4.pdf** 파일을 넣습니다. Command WorkStation 보류 목록으로 파일을 끌어오거나 Command WorkStation 가져오기 메뉴 옵션을 사용합니다.
- 이 예의 후반부에 사용할 수 있도록 Command WorkStation 에서 액세스하고 찾을 수 있는 위치에 다음 파일을 넣습니다.
 - 색인 이어 이미지 파일: **Cooking Tools-tab.jpg, Spices-tab.jpg, Cookware-tab.jpg, Coffee-tab.jpg, Tea-tab.jpg**
- 사용할 매체에 대한 Paper Catalog 항목을 생성합니다.
 - 원칙적으로 탭 용지를 사용할 수 있습니다.
- 출력을 인쇄하기 전에 프린터와 Fiery server 가 보정되었는지 확인합니다.

방법: 탭과 페이지 번호로 카탈로그 취합



색인 삽입

1. Command WorkStation 보류 목록에서 **MnM_Catalog_SAMPLE_LTR.pdf** 또는 **MnM_Catalog_SAMPLE_A4.pdf** 파일을 선택합니다. 그런 다음 마우스 오른쪽 버튼을 클릭하여 JobMaster 를 클릭하거나 도구 모음에서 **JobMaster** 아이콘을 클릭합니다(아이콘이 추가된 경우).
2. 페이지 보기 창에서 **Ctrl** 또는 **Command** 키를 누른 채로 각 페이지를 클릭하여 색인으로 변환할 페이지를 선택합니다. 이 예에서는 **2, 17, 32, 47, 62** 페이지를 선택합니다. 마우스 오른쪽 버튼을 클릭하여 **색인으로 변환**을 선택하고 색인 매체를 적용합니다.
 - a. 색인 매체 프리셋이 없는 경우 **새로 만들기**를 선택합니다.
 - b. 색인 매체 프리셋이 이미 생성된 경우 적절한 **5 뱅크 색인 매체**를 선택합니다.

탐색 팁. 설정 창을 축소하면 시트 보기에서 작업의 시트가 더 많이 표시됩니다. **Control+A** 를 눌러 페이지 보기 창의 모든 페이지를 선택합니다. 페이지 보기 창의 페이지를 자동으로 선택하려면 **Alt-클릭(Windows®)** 또는 **Option-클릭(Mac)**을 사용하여 시트 보기 창에서 페이지를 선택합니다.

3. 색인의 텍스트를 편집하려면 색인을 선택합니다. 마우스 오른쪽 버튼을 클릭하고 **색인 편집**을 선택합니다. 색인 1/5 를 클릭하고 아래 7 단계의 차트 정보를 사용하여 각 색인을 편집합니다.

탐색 팁. 키보드 바로 가기를 사용하면 색인 편집 창에서 색인 사이를 빠르게 전환할 수 있습니다. Mac 의 경우 **command-오른쪽(또는 왼쪽) 화살표**, Windows® 의 경우 **Ctrl-오른쪽(또는 왼쪽) 화살표**를 사용하십시오.

색인에 포함될 수 있는 텍스트는 최대 3 줄입니다. 필요한 경우 키보드의 **return** 또는 **enter** 키를 사용하여 두 줄 이상을 생성하십시오.

4. 글꼴을 **Arial** 로, 글꼴 크기를 **10** 으로 변경합니다.
5. 텍스트를 **굵게**로 선택합니다.
6. **모두 스타일 적용** 확인란을 선택합니다. **텍스트 스타일**을 제외한 모든 옵션 확인란 선택을 해제합니다. **적용**을 클릭합니다. 그러면 동일한 글꼴과 글꼴 크기가 모든 색인에 적용됩니다.

방법: 탭과 페이지 번호로 카탈로그 취합

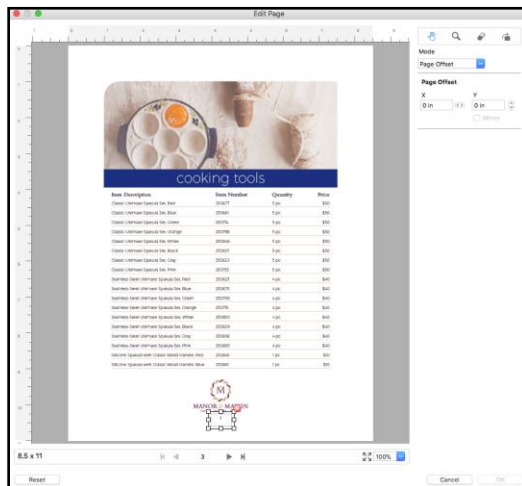
7. 색인 텍스트 필드에 배경색을 추가하려면  을 클릭합니다. 아이콘이  으로 변경되면 배경색을 선택합니다. 이 예에서는 배경색을 아무것도 변경하지 않고 기본값  으로 둡니다.

색인 위치	색인 텍스트	배경 이미지	불투명도	크기 조정
색인 1/5	조리 도구	Cooking tools-tab.jpg	50%	180%
색인 2/5	양념	Spices-tab.jpg	50%	200%
색인 3/5	주방기구	Cookware-tab.jpg	50%	180%
색인 4/5	커피	Coffee-tab.jpg	50%	200%
색인 5/5	차	Tea-tab.jpg	50%	180%

8. 처음 색인 설정 작업을 하는 경우 매체 프리셋 옆의 **편집**을 클릭합니다.
- 세트 내 색인 수가 기본값인 **5**로 설정되어 있는지 확인합니다.
 - 색인 인쇄에 사용 중인 매체 트레이와 색인 적재함에 적합한 색인 시퀀스를 선택합니다.
 - 사용되지 않은 색인을 내보낼 출력 트레이를 지정합니다. 이 옵션은 프린터에 따라 다릅니다.
 - 계속 진행하여 매체, 트레이 또는 **Paper Catalog**를 포함한 추가 설정을 지정합니다.
 - 원하는 설정을 모두 완료하면 매체 프리셋 옆의 **디스크 아이콘**을 클릭합니다.
 - 프리셋 이름을 **5뱅크 색인**으로 설정합니다. 그런 다음 **확인**을 클릭합니다.
9. 선택된 매체 프리셋에 **5뱅크 색인**이 표시됩니다.

매체 프리셋은 나중에 사용할 수 있도록 색인 템플릿 설정을 저장합니다. 다양한 색인 매체에 대해 여러 프리셋을 저장할 수 있습니다.

10. **확인**을 클릭하여 색인 매체를 닫습니다.
11. **확인**을 클릭하여 색인 편집을 닫습니다.
12. 설정 창에서 양면을 **상단-상단**으로 설정합니다. 이 옵션은 프린터에 따라 다릅니다.
13. 다음 섹션에서 이 문서의 현재 페이지 번호를 제거합니다.



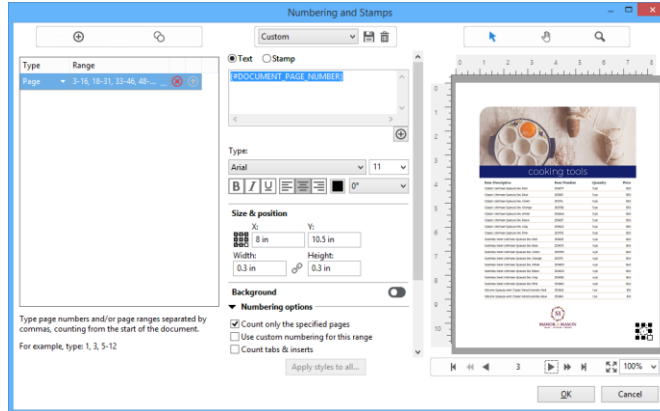
기존 페이지 번호 제거

1. 페이지를 편집하려면 페이지 보기 창에서 편집할 페이지를 선택한 다음 마우스 오른쪽 버튼을 클릭하고 **페이지 편집**을 선택합니다. 또는 **동작 > 페이지 편집**을 선택합니다. 이 예에서는 작업에서 **편집>모두 선택** 페이지를 선택합니다. Ctrl 또는 Command 키를 누른 채로 **1, 2, 17, 32, 47, 62** 페이지를 선택 취소합니다.
2. 강조 표시된 페이지를 마우스 오른쪽 버튼으로 클릭하고 **페이지 편집**을 선택합니다.
3. 페이지 편집 창이 표시되면 화살표 키를 사용하여 문서의 **3** 페이지로 이동합니다.
4. **마스크 도구**를 선택하고 제거할 페이지 번호를 둘러싸는 상자를 그립니다.

확대 도구 또는 돋보기를 사용하여 현재 보고 있는 페이지를 확대하고 페이지 번호를 찾으십시오.

5. 여러 페이지를 스크롤하면서 페이지 번호가 모두 제거되었는지 확인합니다.
6. 모든 변경 사항을 적용한 후 **확인**을 클릭하여 페이지 편집을 닫습니다.
7. 다음 섹션에서 이 문서에 페이지 번호 매기기를 다시 적용합니다.

방법: 탭과 페이지 번호로 카탈로그 취합



새 페이지 번호 삽입

1. “페이지 보기” 패널에서 페이지를 선택합니다. 그런 다음, 마우스 오른쪽 버튼을 클릭하고 **번호 매기기 및 스탬핑 편집**을 선택합니다. 또는, **작업 > 번호 매기기 및 스탬핑 편집**을 선택합니다.
2. 번호 매기기 및 스탬핑 창에서 **범위 추가** (+) 아이콘을 클릭하여 새 페이지 범위를 생성합니다.
3. 범위 유형을 **페이지**로 둡니다. 각 탭 이후에 번호를 다시 시작하려면 페이지 번호를 **3-16, 18-31, 33-46, 48-61, 63-78**로 입력합니다.
4. 텍스트 필드에서 삽입할 텍스트를 선택합니다. 이 예에서는 기본적으로 선택된 **{#DOCUMENT_PAGE_NUMBER}**를 사용합니다.
5. 화살표 버튼을 사용하여 **3** 페이지로 스크롤합니다.
6. 기본적으로 페이지 번호는 오른쪽 하단에 위치합니다. **선택** 아이콘을 사용하여 페이지 번호를 원하는 위치로 이동합니다. 위치를 정확하게 지정하려면 **X**와 **Y** 값을 정의합니다. 이 예에서는 번호 위치를 그대로 둡니다.
7. 글꼴 유형을 **Arial**로, 정렬을 **중앙**으로 변경합니다.
 - a. 번호 매기기 옵션 영역에서 **지정된 페이지만 계산** 확인란을 선택합니다.
8. 인쇄 옵션 영역:
 - a. **양면 모두**에 인쇄합니다.
 - b. **미러** 확인란을 선택하여 이 양면 문서에서 짝수 및 홀수 페이지의 페이지 번호 위치를 오프셋합니다.
9. 화살표를 사용하여 여러 페이지를 스크롤하면서 페이지 번호의 좌우가 교차되는지, 그리고 앞표지 및 뒤표지 페이지에 표시되지 않는지 확인합니다.
10. 나중에 사용할 수 있도록 이 사용자 지정 프리셋을 저장합니다.
11. 완료되면 **확인**을 클릭하여 페이지 번호 매기기 및 스탬프를 닫습니다.

작업 완료

1. **파일 > 저장**을 클릭합니다.
2. 새 이름으로 **저장**하고 **확인**을 클릭합니다.
3. **파일 > 끝내기**를 클릭하여 **JobMaster**를 닫습니다. 또는 모서리의 빨간색 **X**를 클릭합니다.
4. 이제 문서를 인쇄할 준비가 되었습니다.

EFI fuels success.

We develop breakthrough technologies for the manufacturing of signage, packaging, textiles, ceramic tiles, and personalized documents, with a wide range of printers, inks, digital front ends, and a comprehensive business and production workflow suite that transforms and streamlines the entire production process, increasing your competitiveness and boosting productivity. Visit www.efi.com for more information.



Nothing herein should be construed as a warranty in addition to the express warranty statement provided with EFI products and services.

The APPS logo, AutoCal, Auto-Count, Balance, Best, the Best logo, BESTColor, BioVu, BioWare, ColorPASS, Colorproof, ColorWise, Command WorkStation, CopyNet, Cretachrom, Cretaprint, the Cretaprint logo, Cretaprinter, Cretaroller, DockNet, Digital StoreFront, DirectSmile, DocBuilder, DocBuilder Pro, DocStream, DSfdesign Studio, Dynamic Wedge, EDOX, EFI, the EFI logo, Electronics For Imaging, Entrac, EPCount, EPPhoto, EPRegister, EPStatus, Estimate, ExpressPay, Fabrivid, Fast-4, Fiery, the Fiery logo, Fiery Driven, the Fiery Driven logo, Fiery JobFlow, Fiery JobMaster, Fiery Link, Fiery Prints, the Fiery Prints logo, Fiery Spark, FreeForm, Hagen, InkIntensity, Inkware, Jetrion, the Jetrion logo, LapNet, Logic, MiniNet, Monarch, MicroPress, OneFlow, Pace, PhotoXposure, Printcafe, PressVu, PrinterSite, PrintFlow, PrintMe, the PrintMe logo, PrintSmith, PrintSmith Site, PrintStream, Print to Win, Prograph, PSI, PSI Flexo, Radius, Rastek, the Rastek logo, Remoteproof, RIPChips, RIP-While-Print, Screenproof, SendMe, Sincolor, Splash, Spot-On, TrackNet, UltraPress, UltraTex, UltraVu, UV Series 50, VisualCal, VUTEk, the VUTEk logo, and WebTools are trademarks of Electronics For Imaging, Inc. and/or its wholly owned subsidiaries in the U.S. and/or certain other countries.