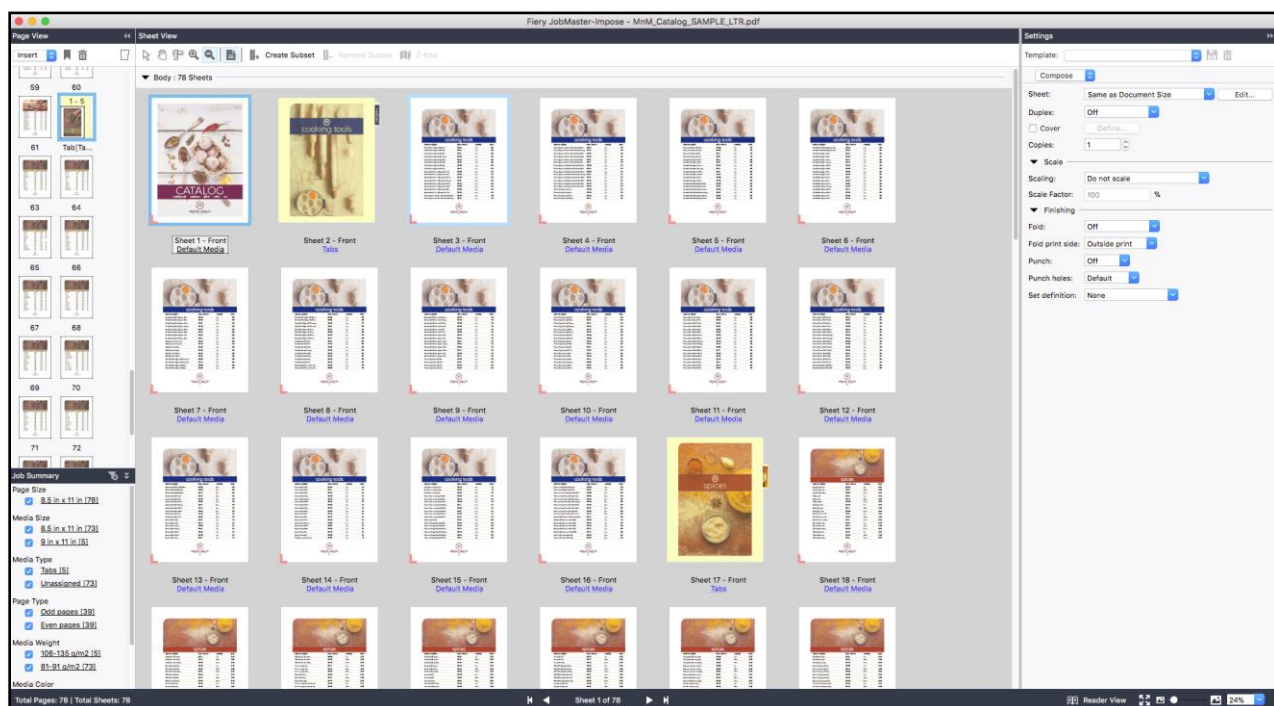


如何： 使用標籤和頁碼組合型錄



如何：使用標籤和頁碼組合型錄

功能概覽

Fiery® JobMaster 是 Fiery Workflow Suite 的重要元件之一，可提供進階的 PDF 工作準備功能。操作員可以針對複雜文件有效執行準備工作，藉以提高生產力。直覺化的文件裝配包括完整的視覺化標籤插入和設計、頁面層級票證、加工、掃描及強大的後期編輯功能。

目標

- 插入標籤
- 移除現有頁碼
- 插入新頁面編號

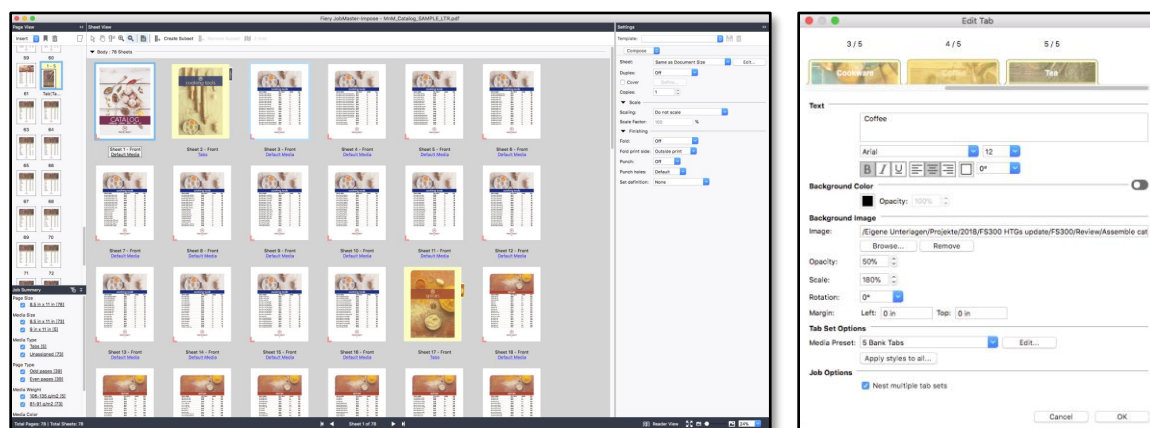
其他資源

如需其他軟體下載、訓練資源等，請移至 [Fiery 線上資源](#)。

在您開始之前

- 開啟 Fiery Command WorkStation 6.4® 或更新版，並連接至少一台支援 Fiery JobMaster 的 Fiery Driven™ 印表機。
 - 如需更新的支援印表機清單，請移至 www.efi.com/fieryjobmaster。
- 要求 Fiery JobMaster 的 30 天免費試用版，請移至：
<http://fiery.efi.com/jobmaster/freetrial30>。
- 在執行 Command WorkStation 的電腦中啟用 Fiery JobMaster 授權。

- 將檔案 **MnM_Catalog_SAMPLE_LTR.pdf** 或 **MnM_Catalog_SAMPLE_A4.pdf** 置於 Fiery 伺服器的「已保留」佇列中。將檔案拖曳至 Command WorkStation 的「已保留」清單，或使用 Command WorkStation「匯入」功能表選項。
- 請將下列檔案放在 Command WorkStation 可儲存和瀏覽的位置，方便稍後本操作要找出這些檔案時使用。
 - 標籤耳影像檔案：**Cooking Tools-tab.jpg**、**Spices-tab.jpg**、**Cookware-tab.jpg**、**Coffee-tab.jpg** 以及 **Tea-tab.jpg**
- 針對要使用的底材製作紙張型錄項目。
 - 理想情況下會有三種標籤紙可用。
- 確認印表機和 Fiery 伺服器在列印任何輸出前已經過校正。



插入標籤




1. 選取 Command WorkStation 「已保留」清單中的 **MnM_Catalog_SAMPLE_LTR.pdf** 或 **MnM_Catalog_SAMPLE_A4.pdf** 檔案。然後按滑鼠右鍵選取「JobMaster」，或按一下工具列的「JobMaster」圖示 (如果已新增)。
2. 按住 **Ctrl** 或 **Command** 鍵同時按一下各頁面，即可在「整頁檢視」窗格中選取要轉換成標籤的頁面。在此範例中，請選取第 **2、17、32、47** 和 **62** 頁。然後按滑鼠右鍵選取「轉換為標籤」並套用標籤底材。
 - a. 如果未列出任何標籤底材預設值，請選取「新建」。
 - b. 如果標籤底材預設值已建立，請選取 5 組適當的標籤底材。

導覽提示。 收合「設定」窗格，「紙張檢視」即可顯示工作中更多的紙張。按住 **Control+A** 鍵並選取「整頁檢視」窗格中的所有頁面。使用 **Alt** - 按一下 (Windows®) 或 **Option** - 按一下 (Mac) 選取「紙張檢視」窗格中的頁面，即可自動選取「整頁檢視」窗格中的頁面。

3. 若要編輯標籤中的文字，請選取標籤。然後按滑鼠右鍵選取「編輯標籤」。按一下標籤 1/5 並使用步驟 7 下方的圖表資訊開始編輯每個標籤。

導覽提示。 使用鍵盤快速鍵在「編輯標籤」視窗中的標籤之間快速切換。若是使用 Mac 電腦，請使用 **Command-向右 (或左)** 鍵；若是使用 Windows® 電腦，則使用 **Ctrl-向右 (或左)** 鍵。

標籤最多可包含三行文字。視需要使用鍵盤上的返回鍵或輸入鍵，以建立一行以上的文字。

4. 將字型變更為 **Arial**，並將字型大小變更為 **10**。
5. 將文字選取為「粗體」。
6. 選取「全部套用樣式」核取方塊。清除所有選項核取方塊，但「文字樣式」除外。然後按一下「套用」。如此會將相同字型與字型大小套用至所有標籤。
7. 若要將背景色彩新增至標籤文字欄位，請按一下 。當圖示變更為 ，請選取「背景色彩」。在此範例中，請將背景色彩保留為預設值 ，而不變更任何項目。

8. 如果是首次設定標籤工作，請按一下「底材預設值」旁的「**編輯**」。
 - a. 確認組合中的標籤數量為 **5**；此為預設值。
 - b. 選取適合列印使用之標籤紙和底材紙匣的「**標籤序列**」。
 - c. 指定「**輸出紙匣**」以剔除未使用的標籤。此選項將依印表機而有所不同。
 - d. 繼續指定所有其他設定，包括底材、紙匣或紙張型錄。
 - e. 完成您需要的所有設定後，請按一下底材預設值旁的「**磁碟圖示**」。
 - f. 將預設值命名為「**5 組標籤**」，然後按一下「**確定**」。
9. 選取的底材預設值將顯示「**5 組標籤**」。

10. 按一下「**確定**」以關閉「**標籤底材**」。
11. 按一下「**確定**」以關閉「**編輯標籤**」。
12. 在「**設定**」窗格中，將「**雙面**」設定為「**上-上**」。此選項將依印表機而有所不同。
13. 在下節中，您將移除本文件目前的頁碼。

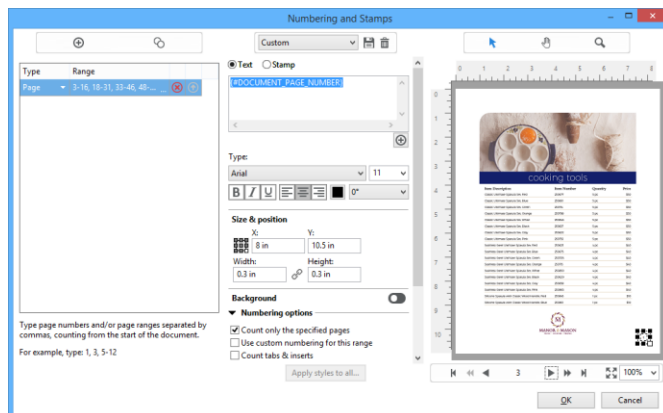


移除現有頁碼


1. 若要編輯頁面，請在「整頁檢視」窗格中選擇要編輯的頁面，然後按滑鼠右鍵並選取「**編輯頁面**」。或是「**動作**」>「**編輯頁面**」。在此範例中，請選取「**編輯**」>「**全選**」工作中的頁面。然後按住 **Ctrl** 或 **Command** 鍵並取消選取第 **1**、**2**、**17**、**32**、**47** 和 **62** 頁。
2. 在選取的頁面上按滑鼠右鍵，然後選取「**編輯頁面**」。
3. 當「編輯頁面」視窗開啟時，請使用方向鍵導覽文件並移至第 **3** 頁。
4. 選取「**遮罩工具**」並在要移除的頁碼周圍繪製方塊。

使用「**縮放**」工具或放大鏡放大，並找出您所檢視之頁面的目前頁碼。

5. 捲動數頁並查看頁碼是否已全部移除。
6. 套用所有變更後，按一下「**確定**」關閉「編輯頁面」。
7. 在下節，將把頁碼重新套用至此文件。



插入新頁面編號

1. 在「頁面檢視」窗格中選取頁面。然後按滑鼠右鍵以選取「編輯編號和戳記」。或選取「動作」>「編輯編號和戳記」。
2. 在「編號和戳記」視窗中，按一下「新增範圍」圖示以建立新的頁數範圍。
3. 將範圍類型保留為「頁面」。若要在每個標籤之後重新開始編號，請將頁數範圍輸入為 **3-16、18-31、33-46、48-61、63-78**
4. 在「文字」欄位中選取要插入的文字。在此範例中，請使用預設選項 **{#DOCUMENT_PAGE_NUMBER}**。
5. 使用箭頭按鈕捲動至第 **3** 頁。
6. 依預設，頁碼會置於右下角。使用「選取」圖示將頁碼移動至需要的位置。若要精準定位，請定義 **X** 和 **Y** 值。在此範例中，請保持頁碼位置不變。
7. 將「字型類型」變更為 **Arial**，並將對齊方式變更為「置中」。
 - a. 在「編號選項」區域中，選取「僅指定頁面計數」核取方塊。
8. 在「列印」選項區域中：
 - a. 列印在**兩面**。
 - b. 選取「鏡映」核取方塊平均位移此雙面文件中偶數頁和奇數頁的頁碼位置。
9. 使用箭頭導覽並捲動數頁，查看頁碼是否位於另一邊且未顯示在封面頁或封底頁。
10. 儲存此自訂預設值，供日後工作使用。
11. 完成後按一下「確定」以關閉「頁面編號和戳記」。

完成工作

1. 按一下「檔案」>「儲存」。
2. 以新名稱**儲存**您的工作，並在完成時按一下「確定」。
3. 按一下「檔案」>「結束」以關閉 JobMaster，或者按一下角落的紅色 **X** 圖示
4. 您現在已經準備就緒，可以列印文件。



EFI fuels success.

We develop breakthrough technologies for the manufacturing of signage, packaging, textiles, ceramic tiles, and personalized documents, with a wide range of printers, inks, digital front ends, and a comprehensive business and production workflow suite that transforms and streamlines the entire production process, increasing your competitiveness and boosting productivity. Visit www.efi.com for more information.



Nothing herein should be construed as a warranty in addition to the express warranty statement provided with EFI products and services.

The APPS logo, AutoCal, Auto-Count, Balance, Best, the Best logo, BESTColor, BioVu, BioWare, ColorPASS, Colorproof, ColorWise, Command WorkStation, CopyNet, Cretachrom, Cretaprint, the Cretaprint logo, Cretaprinter, Cretaroller, DockNet, Digital StoreFront, DirectSmile, DocBuilder, DocBuilder Pro, DocStream, DSFdesign Studio, Dynamic Wedge, EDOX, EFI, the EFI logo, Electronics For Imaging, Entrac, EPCount, EPPhoto, EPRegister, EPStatus, Estimate, ExpressPay, Fabrivid, Fast-4, Fiery, the Fiery logo, Fiery Driven, the Fiery Driven logo, Fiery JobFlow, Fiery JobMaster, Fiery Link, Fiery Prints, the Fiery Prints logo, Fiery Spark, FreeForm, Hagen, InkIntensity, Inkware, Jetrion, the Jetrion logo, LapNet, Logic, MiniNet, Monarch, MicroPress, OneFlow, Pace, PhotoXposure, Printcafe, PressVu, PrinterSite, PrintFlow, PrintMe, the PrintMe logo, PrintSmith, PrintSmith Site, PrintStream, Print to Win, Prograph, PSI, PSI Flexo, Radius, Rastek, the Rastek logo, Remoteproof, RIPChips, RIP-While-Print, Screenproof, SendMe, Sincolor, Splash, Spot-On, TrackNet, UltraPress, UltraTex, UltraVu, UV Series 50, VisualCal, VUTEk, the VUTEk logo, and WebTools are trademarks of Electronics For Imaging, Inc. and/or its wholly owned subsidiaries in the U.S. and/or certain other countries.

