

# Návod: Automatizace offline dokončování s finišery Duplo

Část 2: Vytvoření vlastního rozložení  
pro automatizaci úlohy s kupony



## Přehled funkce

Fiery® Impose je nejintuitivnější software na trhu pro vyřazování na archy, který pracuje s dokumenty PDF. Díky skvělé integraci s aplikací Fiery Command WorkStation®, softwarem pro tvorbu finálních výtisků a nástroji pro předtiskovou kontrolu pomáhá automatizovat odesílání tiskových úloh.

Uživatelé mohou do šablon Fiery Impose ukládat nejčastější rozložení úloh a automatizovat tak proces vyřazování. Šablony mohou obsahovat i čárové kódy a registrační značky. Ty dokáže rozpoznat čtečka čárových kódů zabudovaná v dokončovacím vybavení Duplo, které využívá formát \* JobID \*.

Čárové kódy a registrační značky dávají finišeru Duplo pokyny, jak v rámci dokončování dokumentu rozmístit čepele, řezné nástroje a rýhovačky.

Integrace aplikace Fiery Impose s finišery Duplo díky automatizaci dramaticky zlepšuje produktivitu při přípravě a dokončování úloh. Ušetříte tak čas a minimalizujete odpad a chyby.

Tento návod je rozdělený do následujících dvou částí:

- **Část 1: Automatizace nejběžnějších úloh s pomocí šablon z knihovny**

V části 1 naleznete sadu běžných šablon Fiery Impose s čárovými kódy Duplo. Šablony připravují vytištěný výstup na dokončování a lze je importovat do finišerů Duplo.

*Tato funkce je kompatibilní s offline finišery Duplo DC-615, DC-616, DC-618, DC-645, DC-646, DC-745 a DC-746.*

- **Část 2: Vytvoření vlastního rozložení pro automatizaci úlohy s kupony**

V části 2 jsou popsány kroky k vytvoření nového rozložení v dokončovacím softwaru Duplo PC Controller. Toto rozložení lze importovat do aplikace Fiery Impose, aby si uživatelé mohli vytvořit šablonu pro automatizaci úloh v budoucnu, a to od odeslání úloh až po dokončování.

*Tato funkce je kompatibilní s offline finišery Duplo DC-618, DC-646 a DC-746.*

## Část 2: Vytvoření vlastního rozložení pro automatizaci úlohy s kupony

### Cíle

- Vytvořit v softwaru Duplo PC Controller nové rozložení a exportovat ho do souboru .xml.
- Importovat rozložení v souboru .xml do aplikace Fiery Impose a zobrazit náhled úlohy.
- Vytvořit šablonu Fiery Impose a nový pracovní postup se sledovanou složkou Fiery.
- Odeslat úlohu do tisku.
- Dokončit produkci na finišeru Duplo.

### Další zdroje

Další software ke stažení, prostředky pro školení a další funkce najdete na webu:

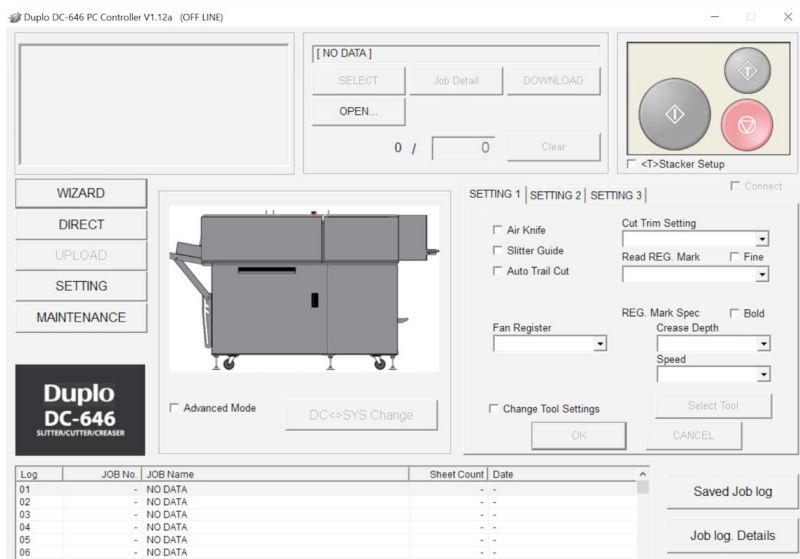
[Online prostředky Fiery.](#)

### Než začnete

- Otevřete aplikaci Fiery Command WorkStation® 6.4 nebo novější a připojte se k alespoň jednomu serveru Fiery.
- Aktivujte licenci Fiery Impose v počítači s aplikací Command WorkStation. Aplikace Fiery Impose může být buď plně licencovaná, nebo spuštěná ve zkušební verzi. Chcete-li požádat o bezplatnou 30denní zkušební verzi Fiery Impose, navštivte stránku: [fiery.efi.com/impose/freetrial30](http://fiery.efi.com/impose/freetrial30).
- Ukázkový soubor **efi\_duplo\_coupon\_sheet\_sample\_hg.pdf**, přetažením uložte do fronty podržených úloh serveru Fiery. Můžete použít také možnost importu v nabídce aplikace Command WorkStation.
- Před tiskem jakéhokoli výstupu musí proběhnout kalibrace tiskárny i serveru Fiery.

## Vytvoření nového souboru s rozložením v softwaru Duplo PC Controller

1. Otevřete software **Duplo PC Controller**.



2. Stiskněte tlačítko **PRŮVODCE** a vstupte do Průvodce vytvářením úloh.

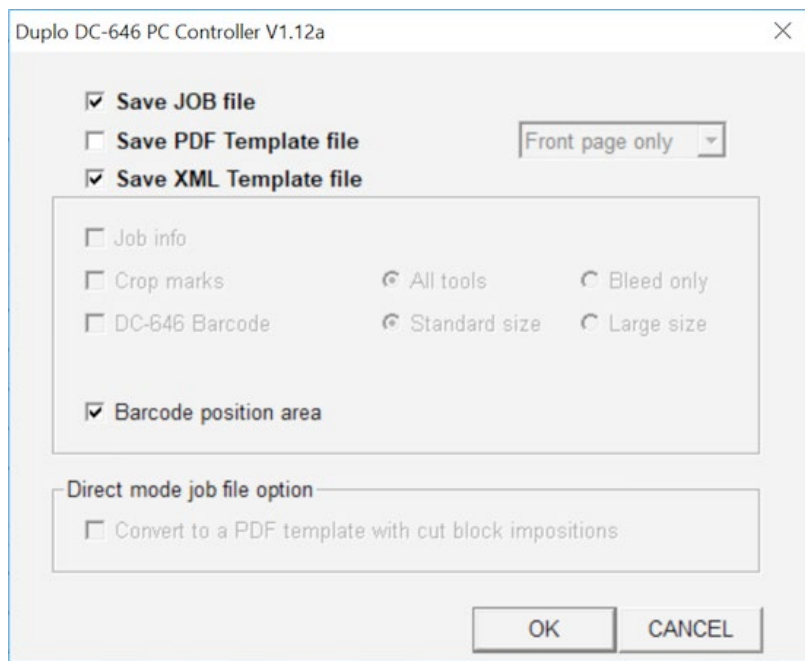
- Export XML dat lze provést pouze z úloh vytvořených v jednoduchém režimu s pomocí průvodce.



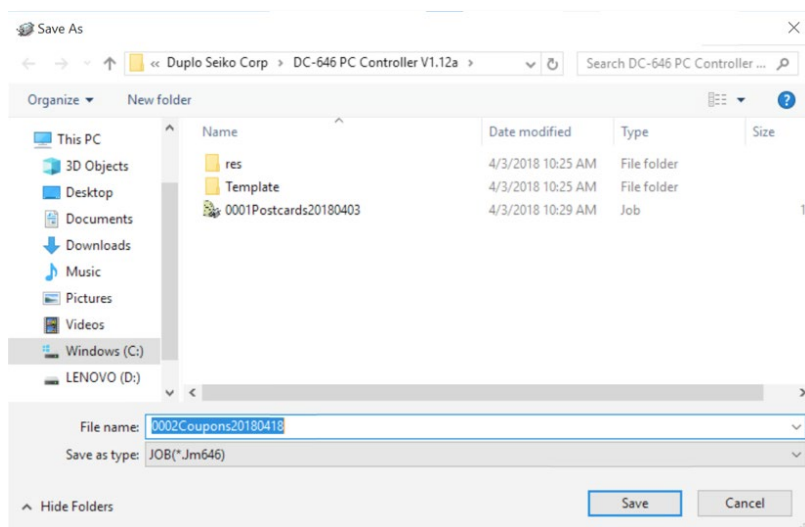
3. Při vytváření šablony dokončování se řiďte Průvodcem vytváření úloh.

## Návod: Vytvoření vlastního rozložení pro automatizaci úlohy s kupony

4. Jakmile nastavíte všechny parametry, zobrazí se kontrolní stránka.
5. Stisknutím tlačítka **ULOŽIT** zobrazíte funkce exportu.
  - Ujistěte se, že je zaškrtnuté pole **Uložit soubor XML se šablonou**.
  - Stisknutím tlačítka **OK** vstupte do nabídky Průzkumníka souborů. Zde můžete určit, kam uložit soubor XML.



6. Vyberte umístění, kde bude mít k souboru přístup počítač s aplikací Fiery Command WorkStation.
  - Výchozí umístění nastavené společností Duplo je C:\Duplo Seiko Corp\DC-646 PC Controller V1.xx.



7. Kliknutím na tlačítko **Uložit** uložte novou šablonu na pracovní stanici.

Duplo DC-646 PC Controller V1.12a

Slot 2 [ L/R ]  
CPM Module  
Perf. N/A

Slot 3 [ L/R ]  
RTM Module  
Perf.

Slot 4 [ L/R ]  
Slitter Module  
N/A N/A

JOB No 21 12 X 18 ( 304.8mm X 457.2mm )

JOB Name elite trifold

Width 304.8 mm

Length 457.2 mm

Side Mark 6.3 mm

Lead Mark 6.3 mm

BACK  
SAVE  
FUNCTION  
**DOWNLOAD**

Slit

A	37.0	B	264.0	C	0.0	D	0.0	E	0.0	F	0.0	G	0.0
H	0.0	mm											

Cut

1	20.0	2	449.5	3	0.0	4	0.0	5	0.0	6	0.0	7	0.0
8	0.0	9	0.0	10	0.0	11	0.0	12	0.0	13	0.0	14	0.0
15	0.0	16	0.0	17	0.0	18	0.0	19	0.0	20	0.0	21	0.0
22	0.0	23	0.0	24	0.0	25	0.0	26	0.0	27	0.0	28	0.0
29	0.0	30	0.0	mm									

Crease

1	163.5	2	0.0	3	0.0	4	0.0	5	0.0	6	0.0	7	0.0
8	0.0	9	0.0	10	0.0	11	0.0	12	0.0	13	0.0	14	0.0
15	0.0	16	0.0	17	0.0	18	0.0	19	0.0	20	0.0		

inch>>mm  
[X] [Y]  
CPM

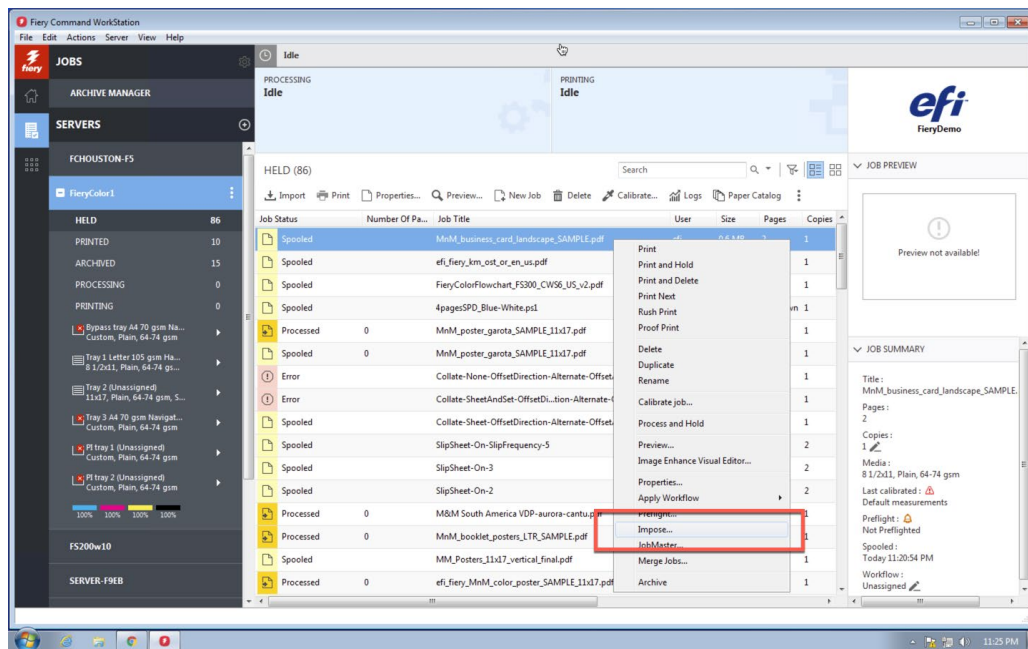
All Shift  
Left Up Right  
Down  
Limit  
0

<< [ 1/3 ] >>

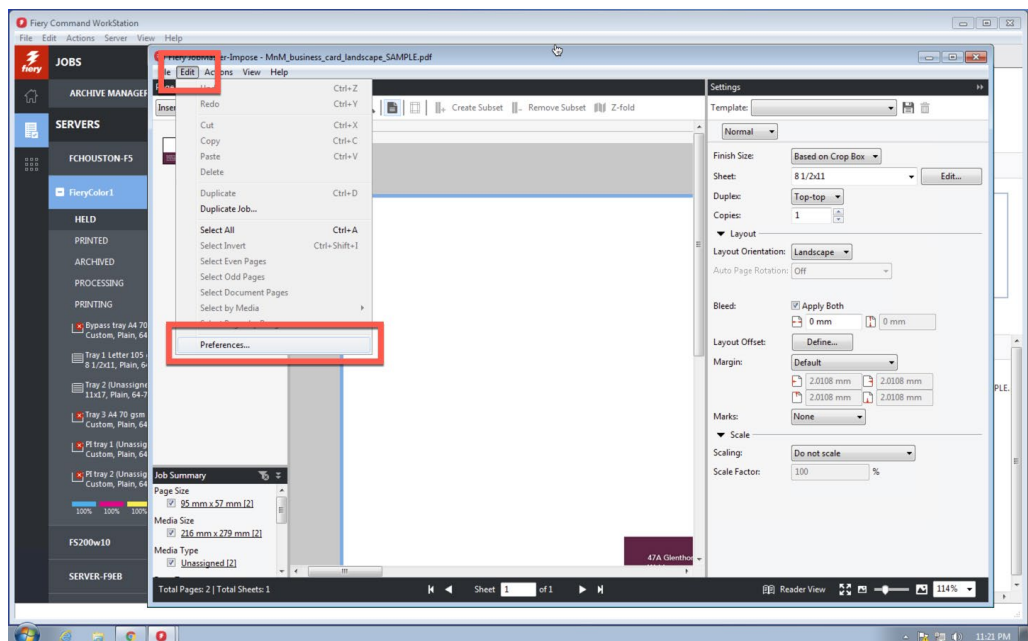
8. Kliknutím na tlačítko **STÁHNOUT** novou šablonu zaregistrujte ve finišeru Duplo.

## Zapnutí předvolby aplikace Fiery Impose pro import rozložení finišeru

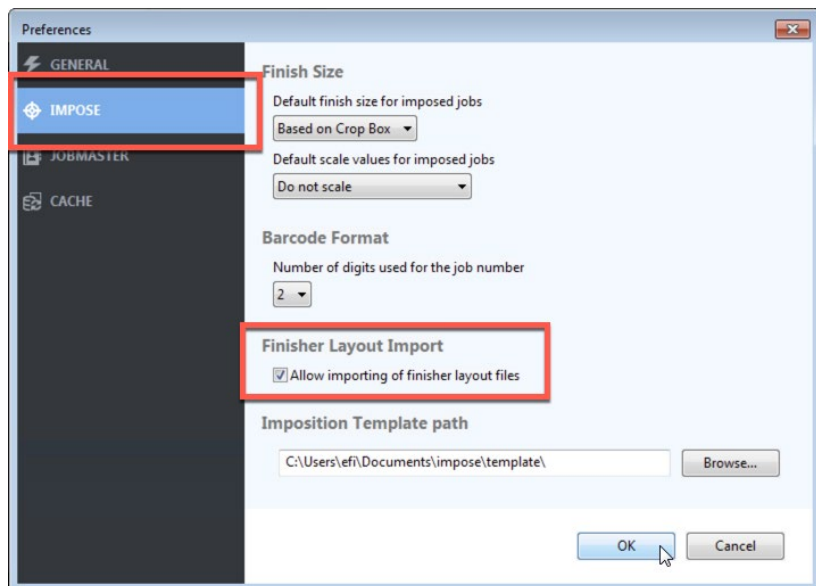
1. Ve frontě podržených úloh vyberte libovolnou zařazenou úlohu. Klikněte pravým tlačítkem myši a vyberte položku **Fiery Impose**.



2. Ve Fiery Impose přejděte na Upravit a vyberte možnost **Předvolby**.



3. Kliknutím na **Impose** zobrazíte předvolby Fiery Impose.

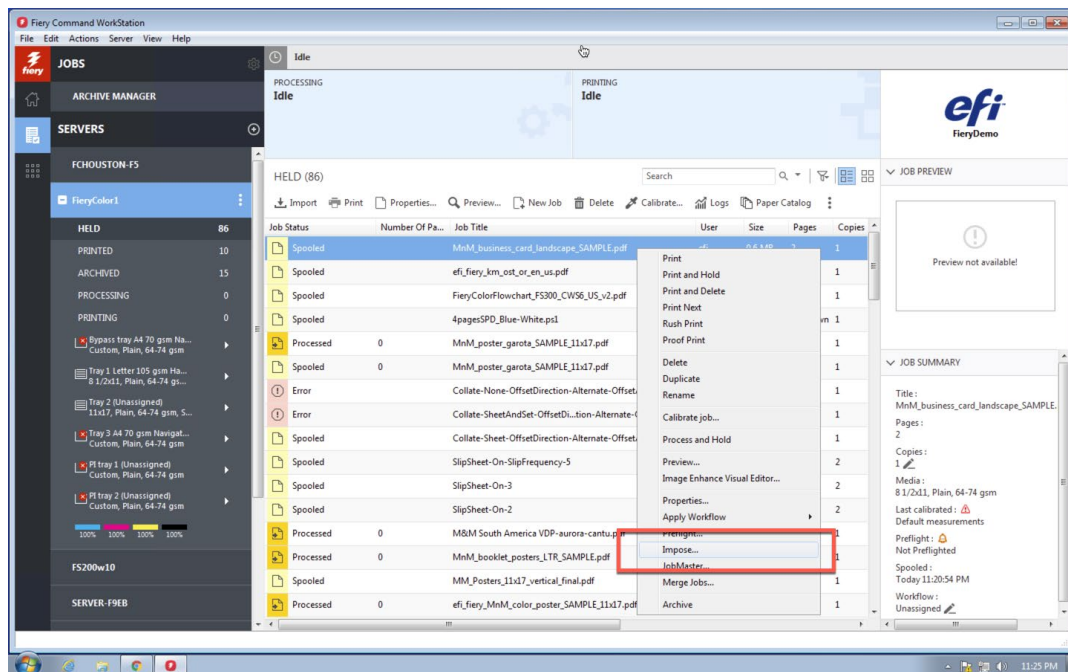


4. Zaškrtnutím pole aktivujete **Import rozložení finišeru**.
5. Klikněte na **OK**. Tyto předvolby se nastaví po restartu aplikace Fiery Impose.

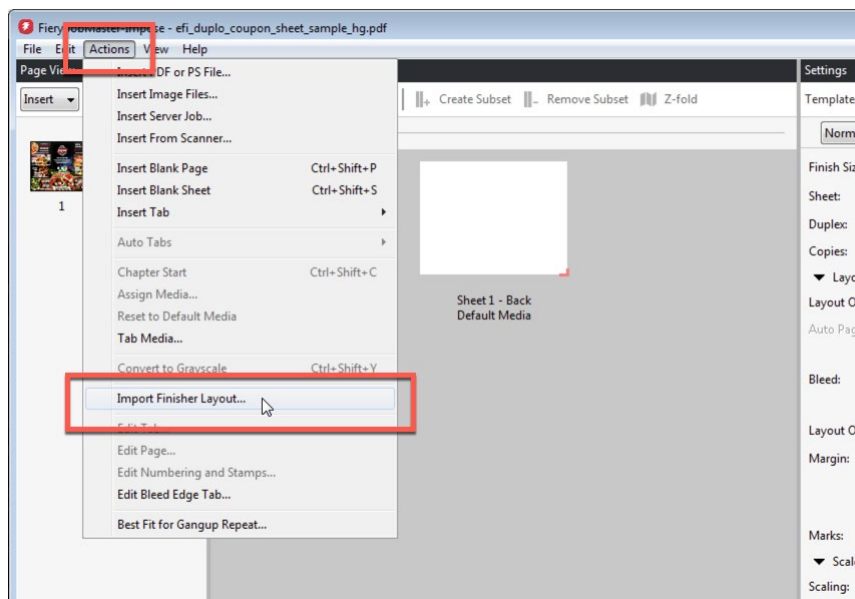


## Import souboru Duplo XML do aplikace Fiery Impose

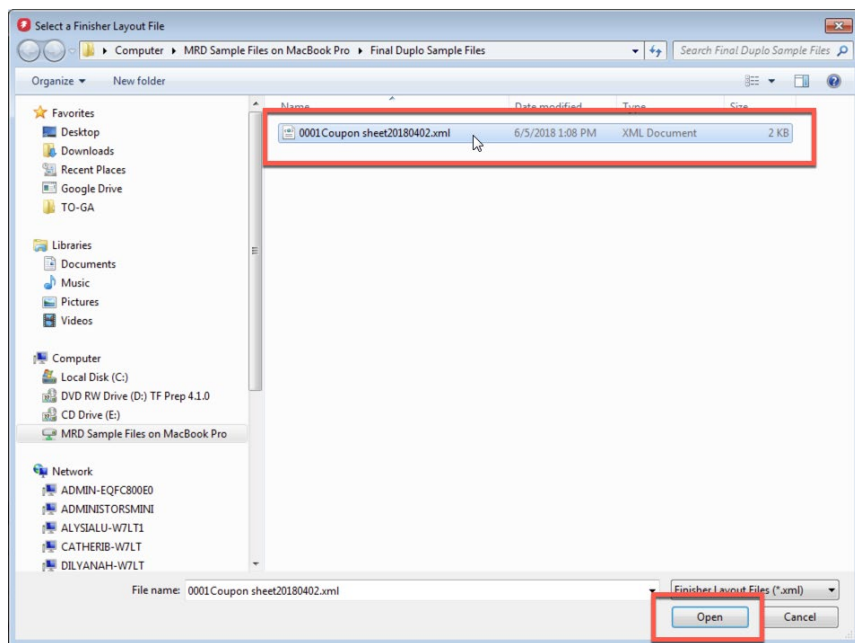
1. Ve frontě podržených úloh vyberte ukázkovou úlohu `efi_duplo_coupon_sheet_sample_hg.pdf`. Klikněte pravým tlačítkem a vyberte položku **Impose**.



2. Z panelu nástrojů vyberte možnost **Akce** a poté možnost **Import rozložení finišeru**.

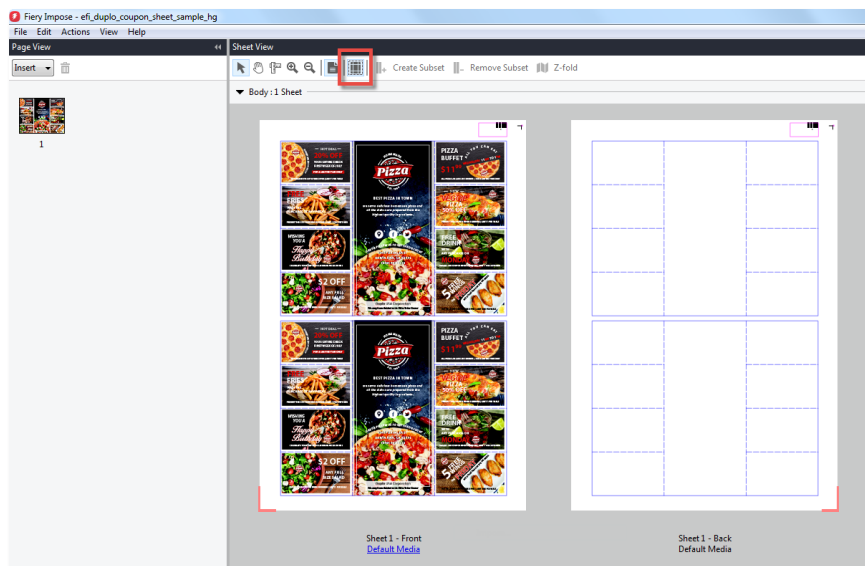


3. Vyhledejte složku s uloženým souborem Duplo XML (0001Coupon sheet20180402.xml) a vyberte ho.



4. Klikněte na tlačítko **Otevřít**.

5. Chcete-li zobrazit čáry finišeru, klikněte na tlačítko **Zobrazit čáry rozložení finišeru**.

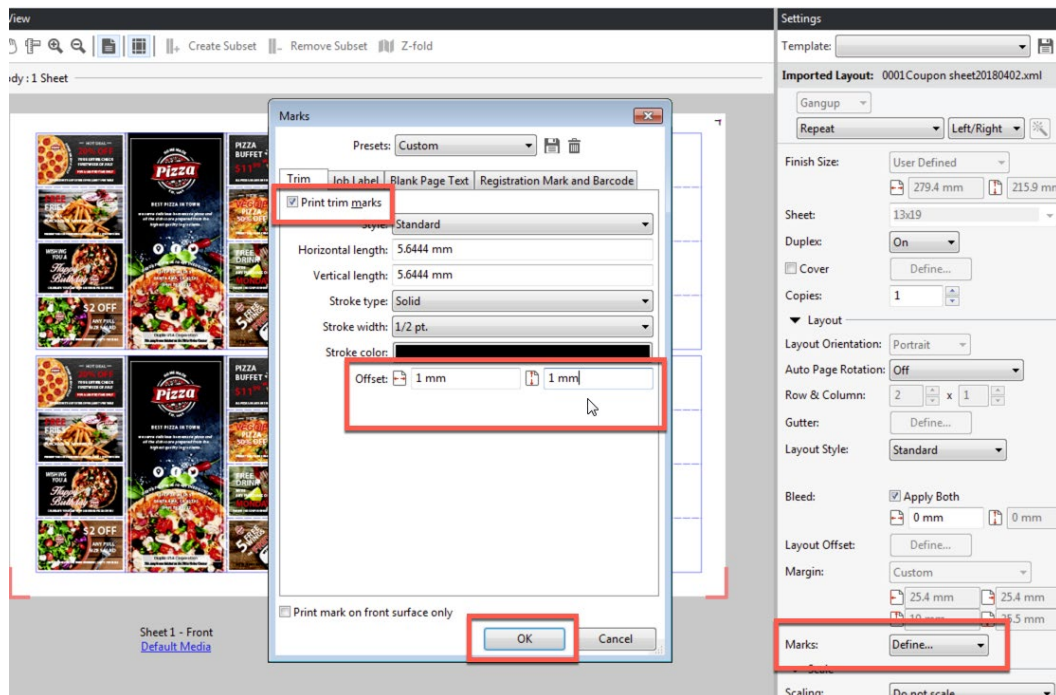


Mezi podporované čáry dokončování patří:

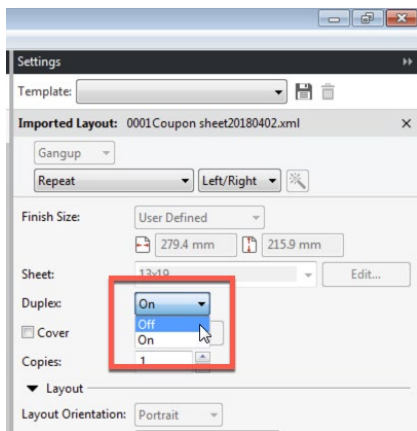
Typ čáry	Název	Vzor čáry
Čára rýhování	dolů nahoru	
Čára perforace	perforace mikro perforace drážka pro řezání (poloviční řez) drážka (ohyb)	
Sklad	--	

6. Přidejte značky trimování. Soubor XML již obsahuje čárový kód. Takže je povolen automaticky.

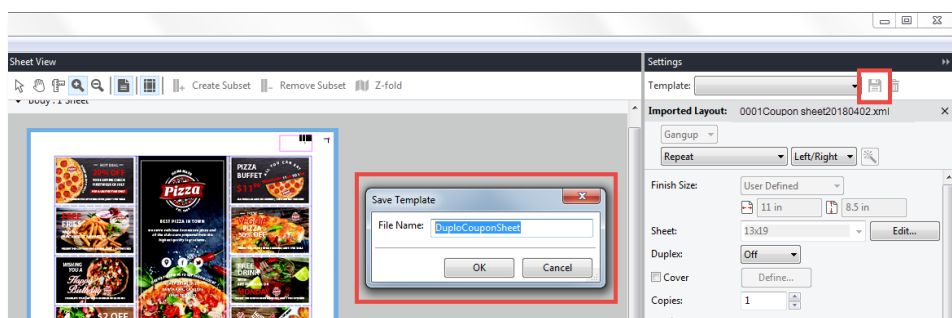
- K nastavení nahoře/dole a vlevo/vpravo přidejte **1mm posun**, aby značky trimování nezasahovaly do dokončeného kusu.
- Vyberte možnost **Značky: Definovat**.
- Vyberte kartu **Trimování** a zaškrtněte pole **Tisknout značky trimování**.
- Nastavte Posun na 1 mm svisle a vodorovně.
- Klikněte na **OK**.



7. V dialogovém okně Nastavení vyberte možnost **Vypnuto** pro oboustranný tisk.

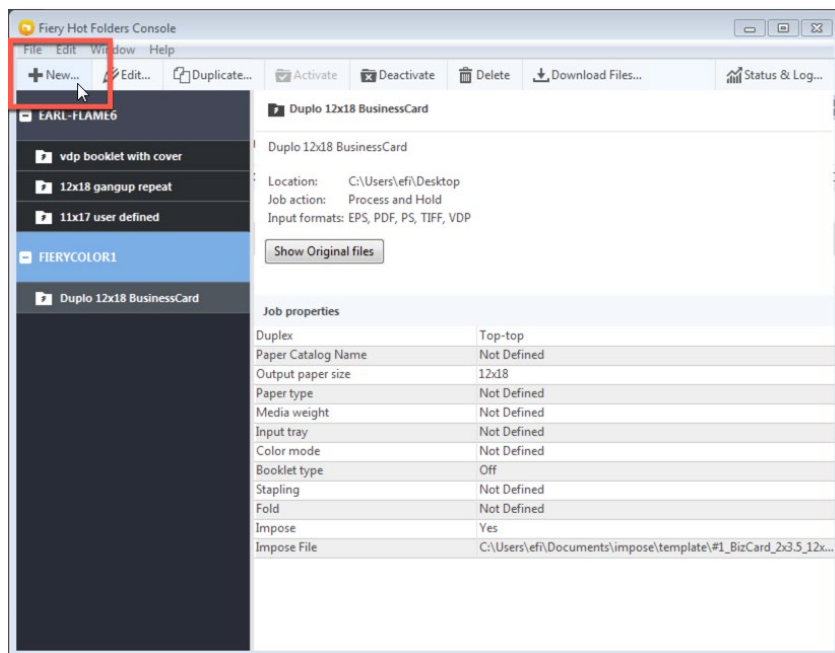


8. Chcete-li nastavení uložit jako šablonu aplikace Fiery Impose, klikněte na ikonu **Uložit**, do pole Název souboru zadejte **duplo\_coupon\_sheet** a stiskněte **OK**.

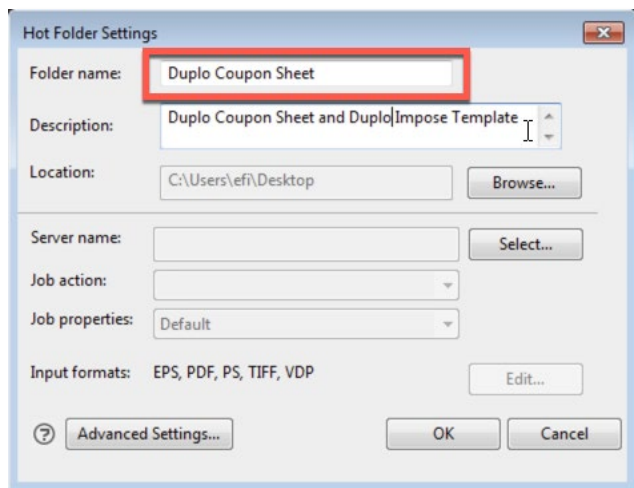


## Vytvoření nového pracovního postupu se sledovanou složkou Fiery

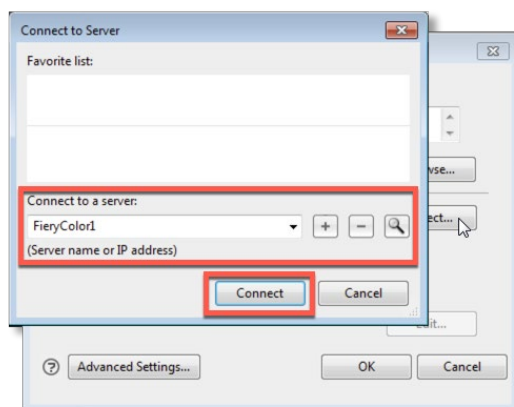
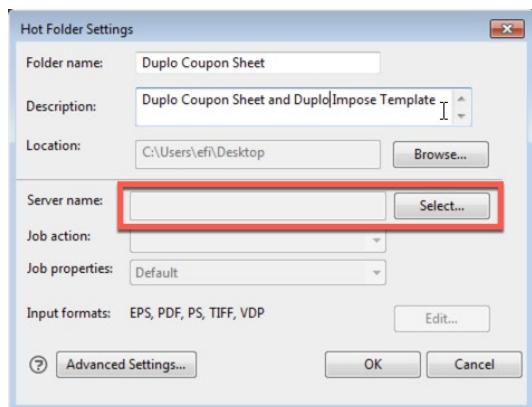
1. V konzoli Fiery Hot Folders klikněte na položku **Nový**. Zobrazí se okno Nastavení sledovaných složek.



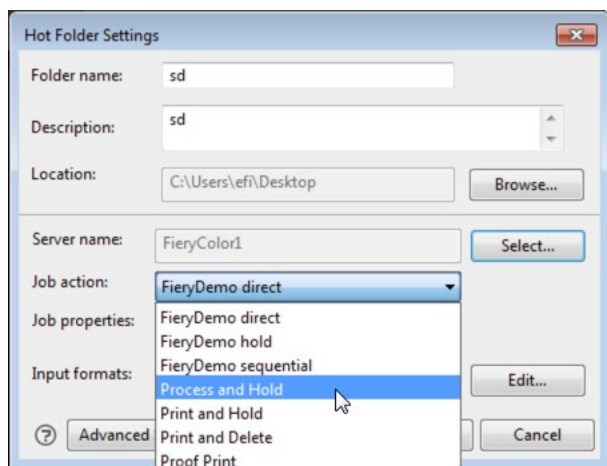
2. Do pole Název složky zadejte **Duplo Coupon Sheet**.
3. Volitelně můžete do pole Popis zadat **popis** a podrobnosti o příslušné sledované složce.
4. Klikněte na tlačítko **Procházet** a zadejte umístění složky.



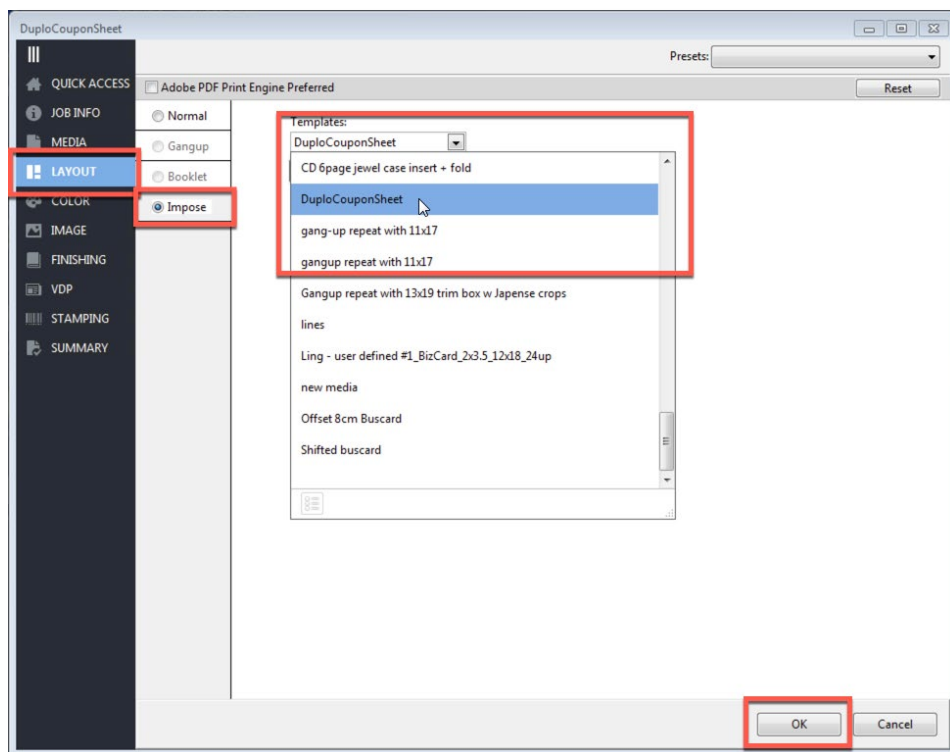
5. V části Název serveru klikněte na tlačítko **Vybrat**, zadejte server Fiery a připojte se k němu. Další pokyny naleznete v dokumentu [Connecting to a Fiery Server](#) (Připojování k serveru Fiery).



6. V části Akce úlohy vyberte z nabídky možnost **Fronta serveru Fiery** nebo **Akce úlohy**.

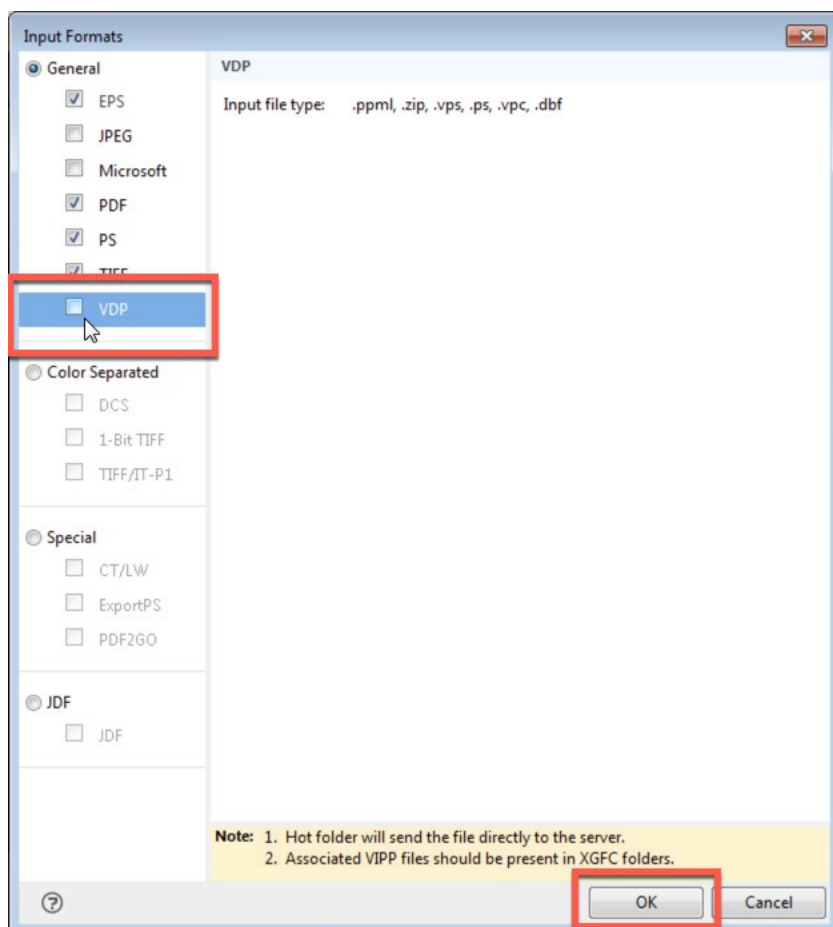
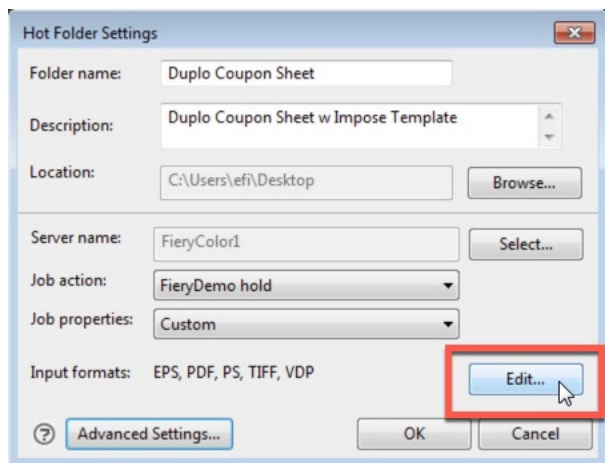


7. Vyberte možnost **Vlastnosti úlohy**, pak **ROZLOŽENÍ** a stiskněte tlačítko **Impose**. V nabídce Šablona vyberte šablonu **DuploCouponSheet**.



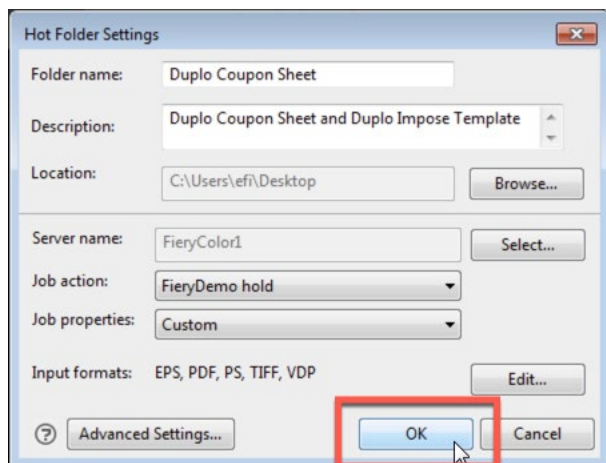


8. V části Vstupní formáty stiskněte tlačítko **Upravit** a zrušte zaškrtnutí pole **VDP**. Klikněte na **OK**.



6. V dialogovém okně Nastavení sledovaných složek klikněte na tlačítko **OK**.

Nyní jste vytvořili sledovanou složku a uložili ji na místo specifikované v části Umístění. V tomto případě je to plocha serveru Fiery.

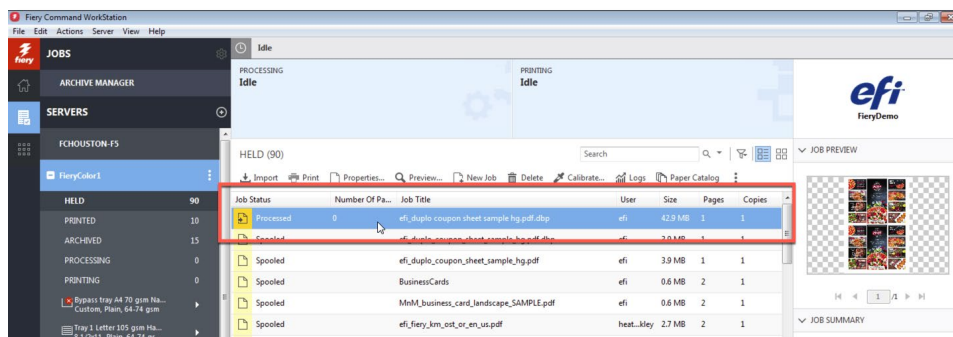


## Odeslání úlohy do tisku

1. Přetáhněte ukázkový soubor **efi\_duplo\_coupon\_sheet\_sample\_hg.pdf** do sledované složky **Duplo Coupon Sheet** umístěné na ploše.

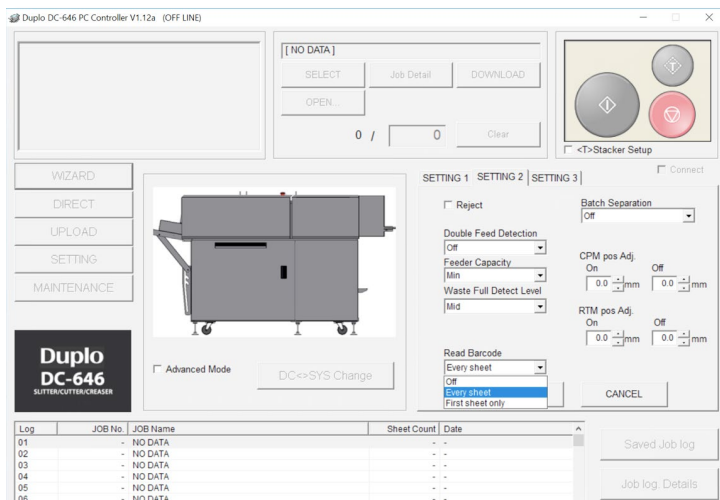


2. V aplikaci Command WorkStation úlohu uvolněte do tisku.



## Dokončení produkce na finišeru Duplo

1. Vložte vytištěné archy do finišeru Duplo DC.
2. V softwaru Duplo PC Controller vyberte kartu **Nastavení 2**.
3. Chcete-li aktivovat funkci čtení čárového kódu, vyberte v části Číst čárový kód možnost **KAŽDÝ ARCH**.



4. Stisknutím tlačítka Spustit spustíte úlohu. Skener na základě čárového kódu automaticky detekuje šablonu dokončování a začne zpracovávat úlohu.

## EFI fuels success.

We develop breakthrough technologies for the manufacturing of signage, packaging, textiles, ceramic tiles, and personalized documents, with a wide range of printers, inks, digital front ends, and a comprehensive business and production workflow suite that transforms and streamlines the entire production process, increasing your competitiveness and boosting productivity. Visit [www.efi.com](http://www.efi.com) or call 650-357-3500 for more information.



Nothing herein should be construed as a warranty in addition to the express warranty statement provided with EFI products and services.

The APPS logo, AutoCal, Auto-Count, Balance, BESTColor, BioVu, BioWare, ColorPASS, Colorproof, ColorWise, Command WorkStation, CopyNet, Cretachrom, Cretaprint, the Cretaprint logo, Cretaprinter, Cretaroller, Digital StoreFront, DirectSmile, DocBuilder, DocBuilder Pro, DockNet, DocStream, DSFdesign Studio, Dynamic Wedge, EDOX, EFI, the EFI logo, Electronics For Imaging, Entrac, EPCount, EPPPhoto, EPRegister, EPStatus, Estimate, ExpressPay, FabriVU, Fast-4, Fiery, the Fiery logo, Fiery Driven, the Fiery Driven logo, Fiery JobFlow, Fiery JobMaster, Fiery Link, Fiery Navigator, Fiery Prints, the Fiery Prints logo, Fiery Spark, FreeForm, Hagen, Inktenzity, Inkware, LapNet, Logic, Metrix, MicroPress, MiniNet, Monarch, OneFlow, Pace, Pecas, Pecas Vision, PhotoXposure, PressVu, Printcafe, PrinterSite, PrintFlow, PrintMe, the PrintMe logo, PrintSmith, PrintSmith Site, PrintStream, Print to Win, Prograph, PSI, PSI Flexo, Radius, Remoteproof, RIPChips, RIP-While-Print, Screenproof, SendMe, Sincolor, Splash, Spot-On, TrackNet, UltraPress, UltraTex, UltraVu, UV Series 50, VisualCal, VUTEK, the VUTEK logo, and WebTools are trademarks of Electronics For Imaging, Inc. and/or its wholly owned subsidiaries in the U.S. and/or certain other countries. All other terms and product names may be trademarks or registered trademarks of their respective owners, and are hereby acknowledged.