

Практические советы. Автоматизация автономной заключительной обработки с помощью финишеров Duplo

Часть 2. Создание пользовательской
компоновки для автоматизации задания
печати купонов



Обзор функции

Fier®y Impose является наиболее интуитивно понятным программным обеспечением для спуска полос на основе PDF среди имеющихся на рынке предложений. Тесная интеграция с программой подготовки к печати Fier®y Command WorkStation® и инструментов допечатной подготовки помогает автоматизировать отправку заданий печати.

Шаблоны Fier®y Impose позволяют пользователям сохранять большинство распространенных компоновок заданий для автоматизации спуска полос. Шаблоны могут также включать в себя штрихкоды и метки регистрации. Они распознаются сканером штрихкодов в финишере Duplo с помощью формата * JobID *.

Штрихкоды и метки регистрации позволяют финишеру Duplo автоматически выбирать нужное положение лезвий, резцов и биговальных устройств для заключительной обработки документа.

Интеграция Fier®y Impose с финишерами Duplo значительно ускоряет подготовку заданий и заключительную обработку за счет автоматизации процесса. Это экономит время и снижает объем отходов и количество ошибок.

Это практическое руководство состоит из следующих двух частей.

- **Часть 1. Использование шаблонов из библиотеки для автоматизации типичных заданий**

Часть 1 содержит набор типичных шаблонов Fier®y Impose, которые включают в себя штрихкоды Duplo. Шаблоны можно импортировать в финишер Duplo и использовать их для заключительной обработки задания на печать.

Эта функция совместима с автономными финишерами Duplo DC-615, DC-616, DC-618, DC-645, DC-646, DC-745 и DC-746.

- **Часть 2. Создание пользовательской компоновки для автоматизации задания печати купонов**

Часть 2 содержит инструкции по созданию новой компоновки на контроллере финишера Duplo. Эту компоновку можно импортировать в Fier®y Impose, чтобы пользователи могли создать шаблон для автоматизации будущих заданий с момента отправки до заключительной обработки.

Эта функция совместима с автономными финишерами Duplo DC-618, DC-646 и DC-746.

Часть 2. Создание пользовательской компоновки для автоматизации задания печати купонов

Цели

- Создание новой компоновки на контроллере Duplo и экспорт xml-файла компоновки.
- Импорт xml-файла компоновки в Fiery Impose и предварительный просмотр задания.
- Создание шаблона Fiery Impose и подготовка нового рабочего процесса Fiery Hot Folders.
- Отправка задания на печать.
- Завершение производственного процесса с помощью финишера Duplo.

Дополнительные ресурсы

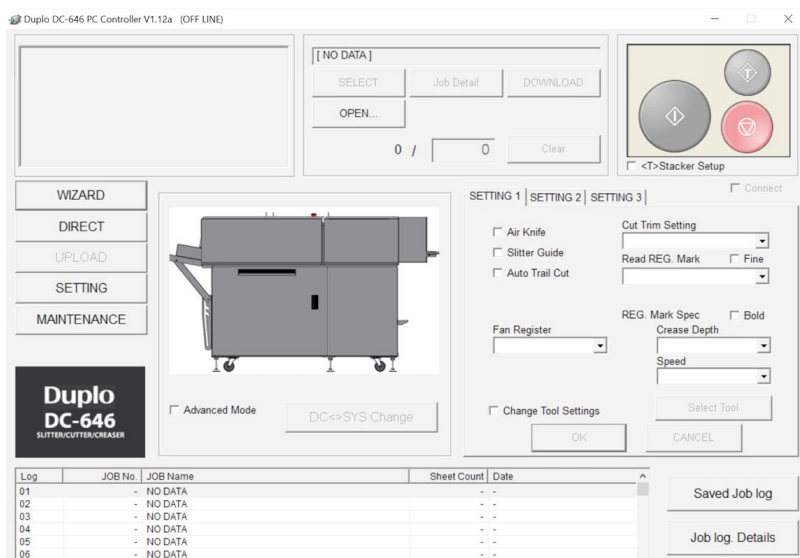
Дополнительное программное обеспечение, учебные пособия и другие материалы доступны на странице [Fiery Online Resources](#).

Перед началом работы

- Откройте Fiery Command WorkStation® 6.4 (или новее) и подключитесь хотя бы к одному серверу Fiery.
- Активируйте лицензию Fiery Impose на компьютере под управлением Command WorkStation. Версия Fiery Impose может быть полностью лицензионной или пробной. Чтобы запросить 30-дневную пробную версию Fiery Impose, перейдите по ссылке: fiery.efi.com/impose/freetrial30.
- Разместите файл-образец **efi_duplo_coupon_sheet_sample_hg.pdf** на сервере Fiery в очереди ОТЛОЖЕННЫЕ путем перетаскивания файла. Или используйте параметр «Импорт» из меню Command WorkStation.
- Перед печатью убедитесь в том, что принтер и сервер Fiery были откалиброваны.

Создание нового файла компоновки на контроллере Duplo

1. Откройте программное обеспечение Duplo PC Controller.



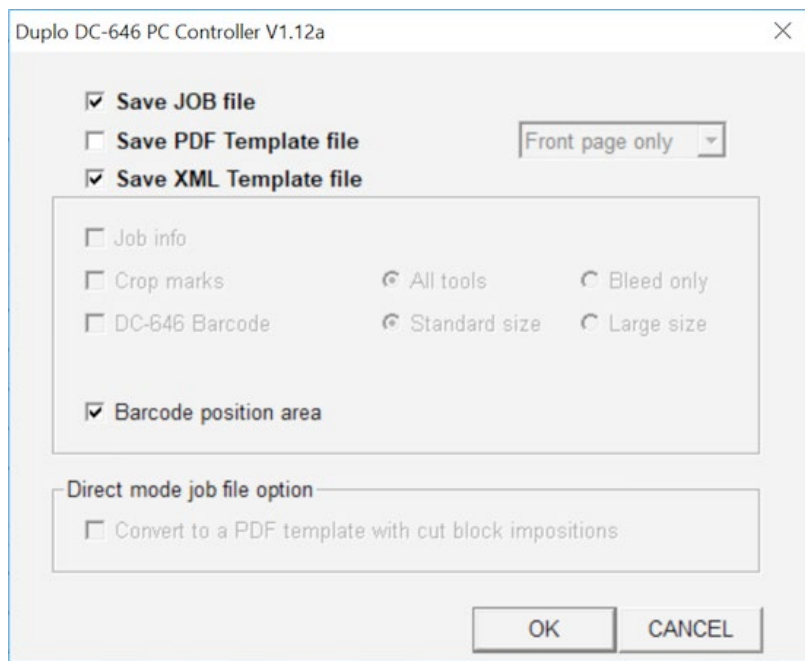
2. Для доступа к мастеру создания задания нажмите кнопку **МАСТЕР**.

- Экспортировать данные XML можно будет только для заданий, созданных с помощью мастера в упрощенном режиме.

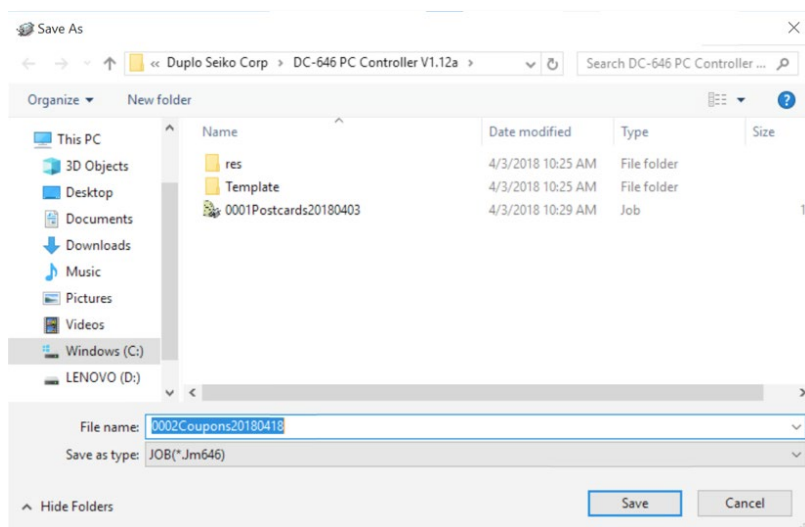


3. Чтобы создать шаблон заключительной обработки, следуйте инструкциям мастера создания задания.

4. После настройки всех параметров будет показана страница проверки.
5. Для доступа к функциям экспорта нажмите кнопку **СОХРАНИТЬ**.
 - Убедитесь, что установлен флажок **Сохранить XML-файл шаблона**.
 - Нажмите **ОК**, чтобы перейти в окно проводника (менеджера файлов) и выбрать папку для сохранения XML-файла.



6. Выберите папку, к которой может получить доступ компьютер с программным обеспечением Fiery Command WorkStation.
 - Папка Duplo по умолчанию: C:\Duplo Seiko Corp\DC-646 PC Controller V1.xx.



7. Чтобы сохранить новый шаблон на рабочей станции, нажмите кнопку **Сохранить**.

Практические советы. Создание пользовательской компоновки для автоматизации задания печати купонов

Duplo DC-646 PC Controller V1.12a

Slot 2 [L/R] Slot 3 [L/R] Slot 4 [L/R]
 CPM Module RTM Module Slitter Module
 Perf. N/A Perf. N/A N/A N/A

JOB No 21 12 X 18 (304.8mm X 457.2mm)
 JOB Name elite trifold
 Width 304.8 mm Side Mark 6.3 mm
 Length 457.2 mm Lead Mark 6.3 mm

BACK
 SAVE
 FUNCTION
 DOWNLOAD

Slit
 A 37.0 B 264.0 C 0.0 D 0.0 E 0.0 F 0.0 G 0.0 mm
 H 0.0

Cut

1	20.0	2	449.5	3	0.0	4	0.0	5	0.0	6	0.0	7	0.0
8	0.0	9	0.0	10	0.0	11	0.0	12	0.0	13	0.0	14	0.0
15	0.0	16	0.0	17	0.0	18	0.0	19	0.0	20	0.0	21	0.0
22	0.0	23	0.0	24	0.0	25	0.0	26	0.0	27	0.0	28	0.0
29	0.0	30	0.0										

 mm

Crease

1	163.5	2	0.0	3	0.0	4	0.0	5	0.0	6	0.0	7	0.0
8	0.0	9	0.0	10	0.0	11	0.0	12	0.0	13	0.0	14	0.0
15	0.0	16	0.0	17	0.0	18	0.0	19	0.0	20	0.0		

 mm

inch>>mm [X] [Y] CPM

All Shift
 Left Up Right
 Down

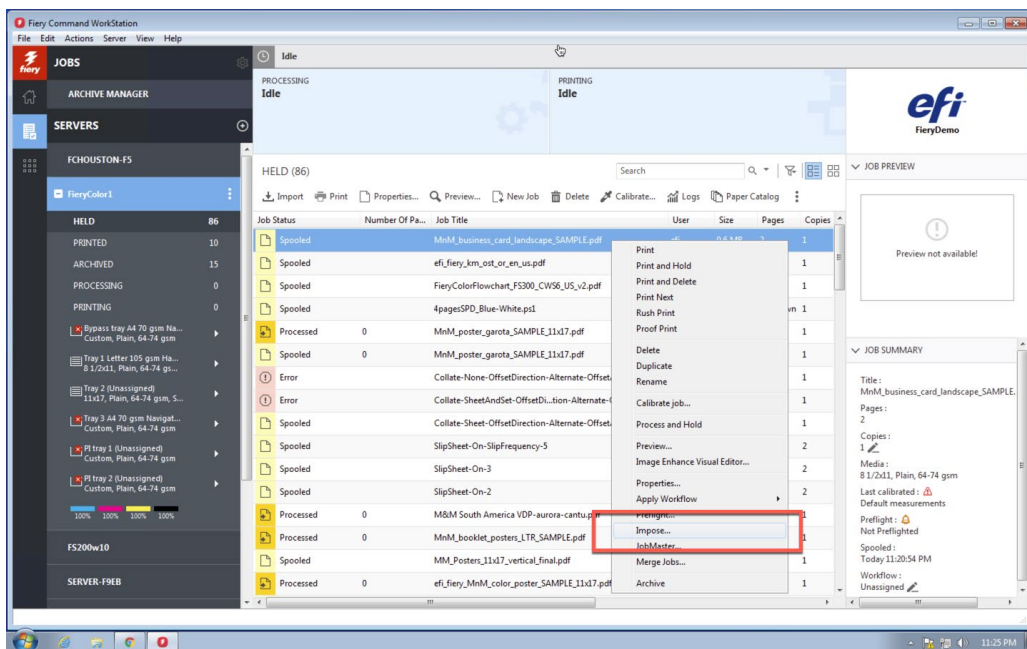
Limit
 0

<< [1/3] >>

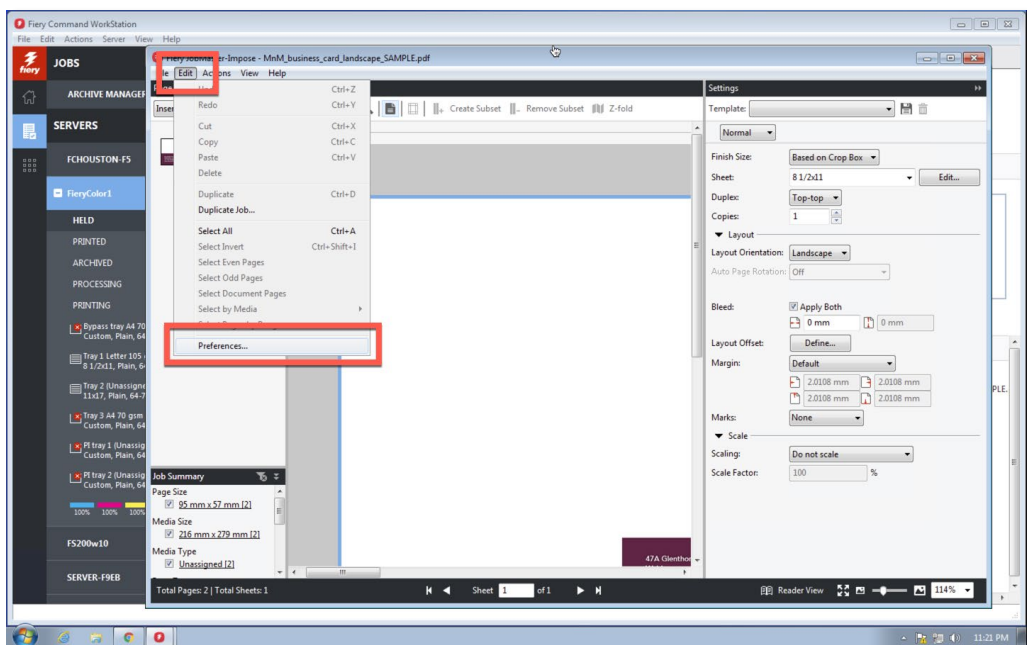
8. Для регистрации нового шаблона в финишере Duplo нажмите кнопку **ЗАГРУЗИТЬ**.

Настройка Fiery Impose для импорта компоновки финишера

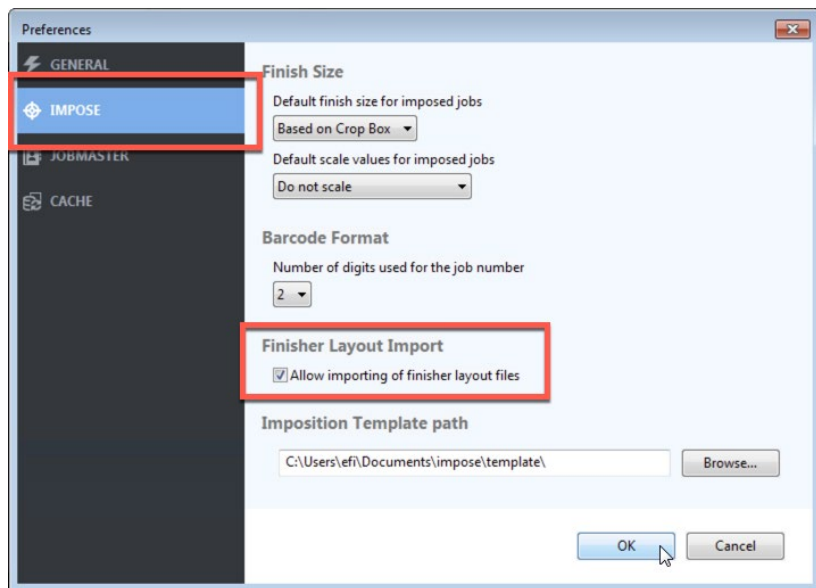
1. Выберите любое задание в очереди ОТЛОЖЕННЫЕ. Щелкните правой кнопкой мыши и выберите **Fiery Impose**.



2. В Fiery Impose перейдите в раздел «Редактировать» и выберите «Предпочтения».



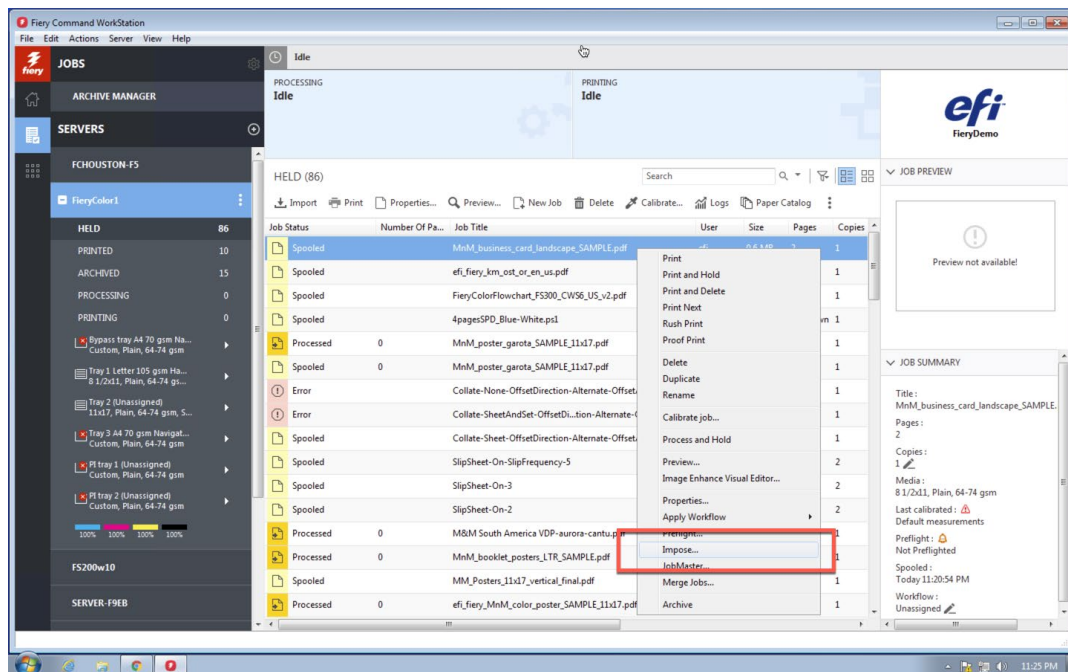
3. Нажмите **Impose**, чтобы просмотреть предпочтения Fiery Impose.



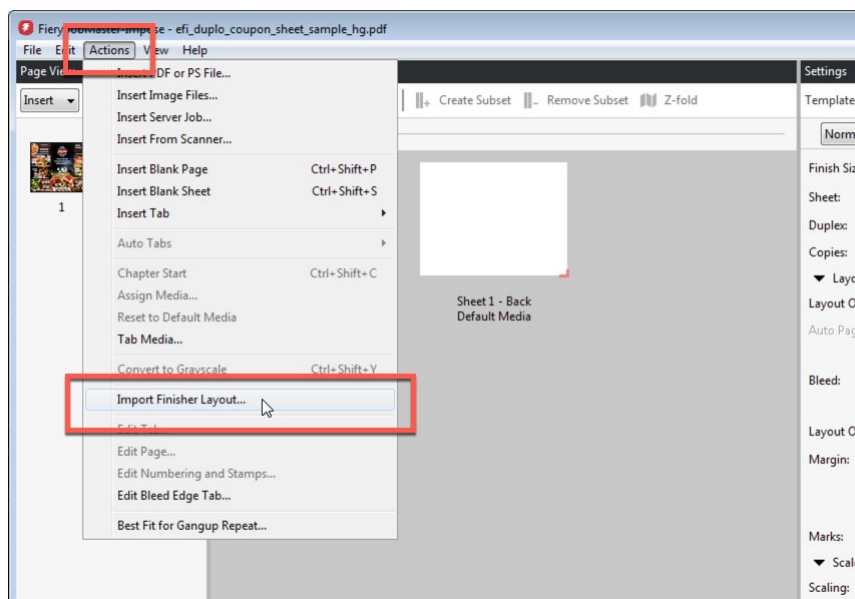
4. Установите соответствующий флажок, чтобы разрешить **Импорт компоновки финишера**.
5. Нажмите **ОК**. Это изменение вступит в силу после перезапуска Fiery Impose.

Импорт XML-файла Duplo в Fiery Impose

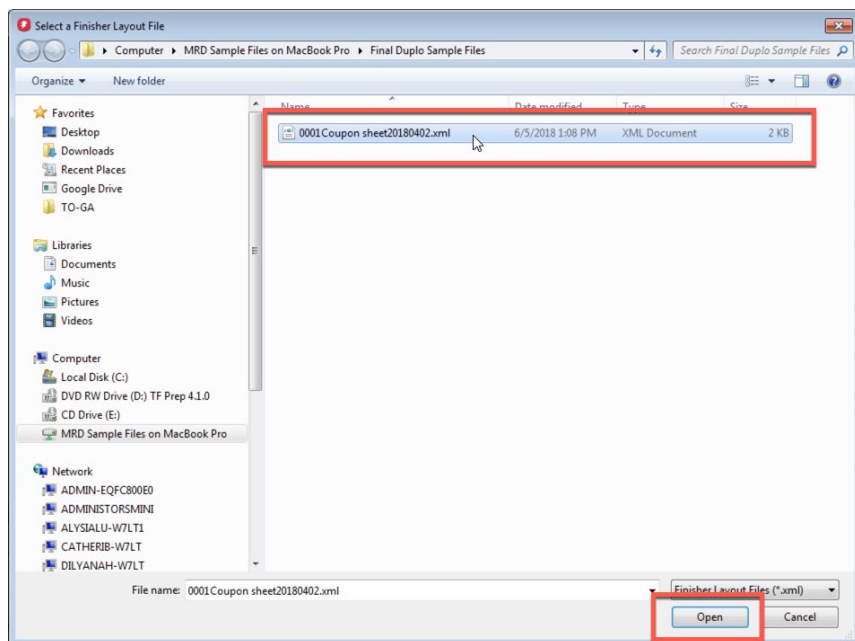
1. Выберите задание-образец **efi_duplo_coupon_sheet_sample_hg.pdf** в очереди ОТЛОЖЕННЫЕ. Нажмите правую кнопку мыши и выберите **Impose**.



2. На панели инструментов в меню **Действия** выберите **Импортировать компоновку финишера**.

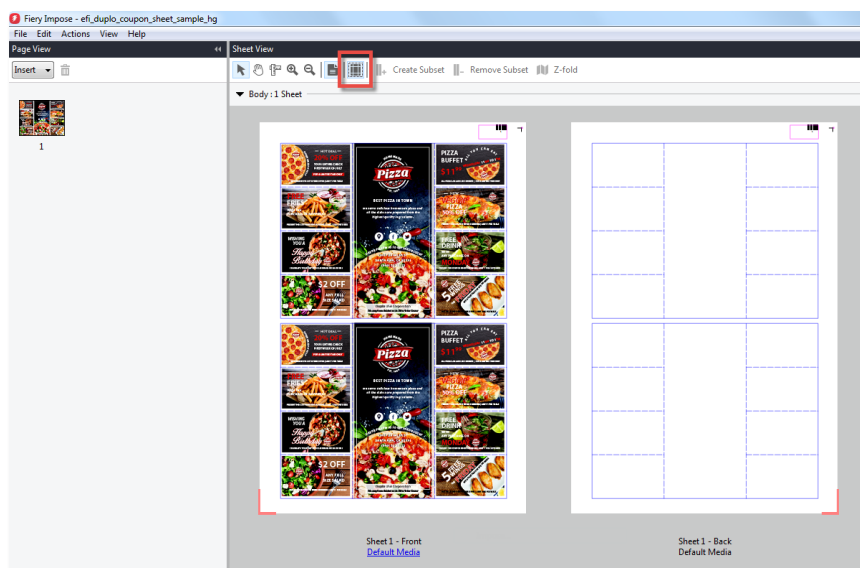


3. Перейдите в папку, в которой находится сохраненный XML-файл Duplo (0001Coupon sheet20180402.xml), и выберите файл.



4. Нажмите **Открыть**.

- Для отображения линий финишера нажмите кнопку **Показать линии компоновки финишера**.

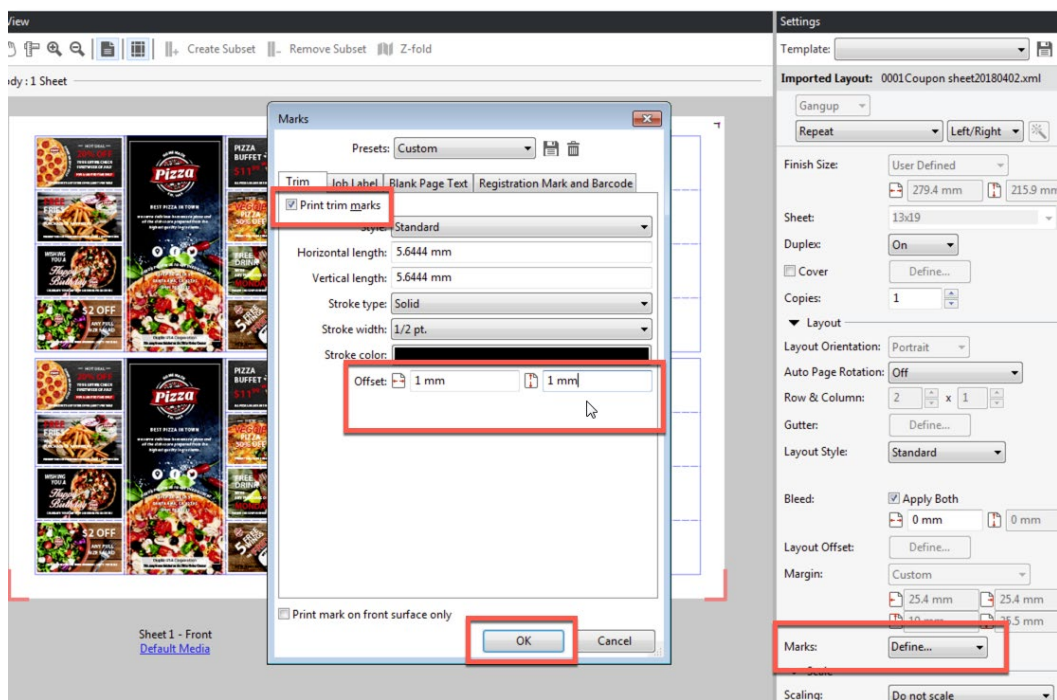


Поддерживаются следующие линии заключительной обработки.

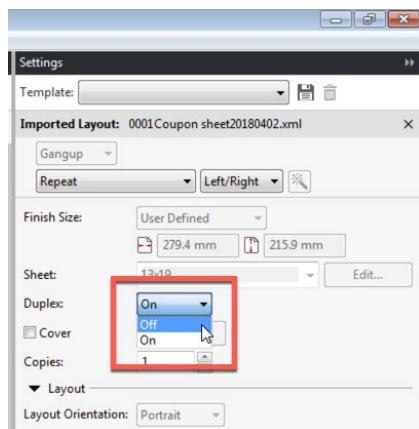
Тип линии	Название	Образец линии
Линия сгиба	вниз вверх	
Линия перфорации	перфорация микроперфорация прорезанная по длине (обрезка наполовину) биговальная (линия сгиба)	
Фальцовка	—	

Практические советы. Создание пользовательской компоновки для автоматизации задания печати купонов

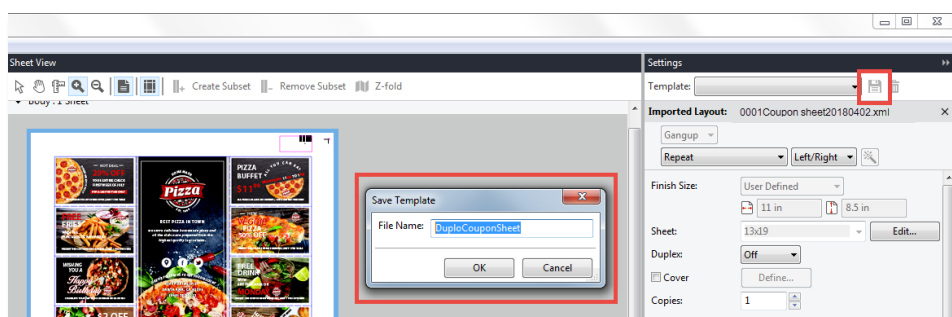
6. Добавьте метки обрезки. XML-файл уже содержит штрихкод. Поэтому он будет задействован автоматически.
 - Добавьте **Смещение 1 мм** сверху/снизу и слева/справа, чтобы метки обрезки не касались готового изделия.
 - Выберите **Метки: Задать**.
 - Перейдите на вкладку **Подрезка** и установите флажок **Печатать метки подрезки**.
 - Задайте смещение 1 мм по вертикали и по горизонтали.
 - Нажмите **ОК**.



- В диалоговом окне «Настройки» для параметра «Двусторонняя печать» выберите значение **Выкл.**

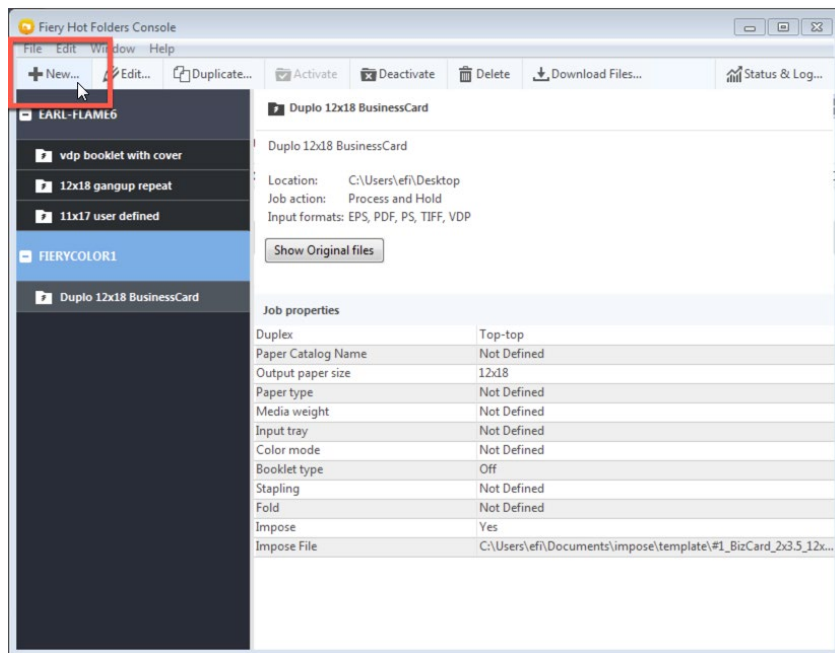


- Чтобы сохранить в качестве шаблона Fiery Impose, нажмите значок **Сохранить**, в поле «Имя файла» введите **duplo_coupon_sheet** и нажмите **OK**.

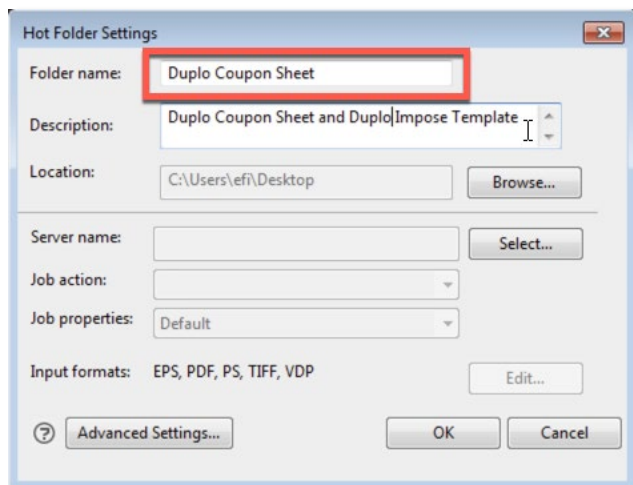


Создание нового рабочего процесса Fiery Hot Folder

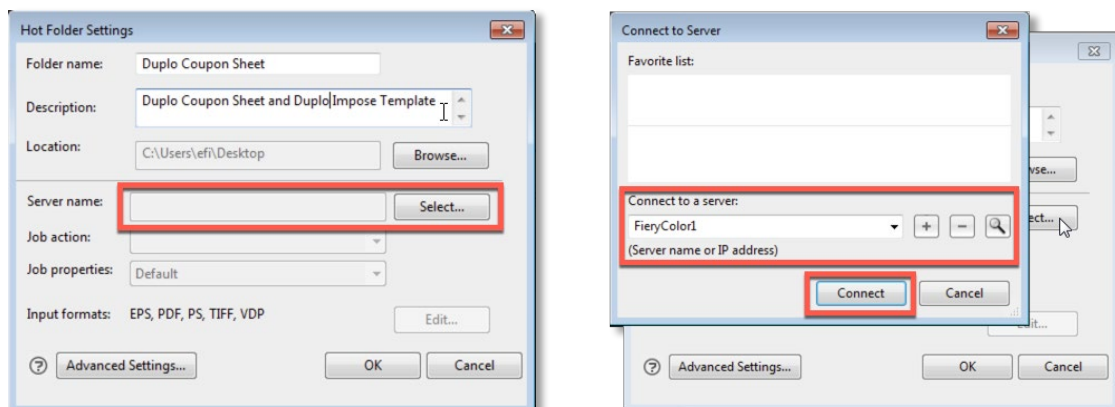
1. В окне Консоль Fiery Hot Folders нажмите **Создать** для отображения окна Настройки Hot Folders.



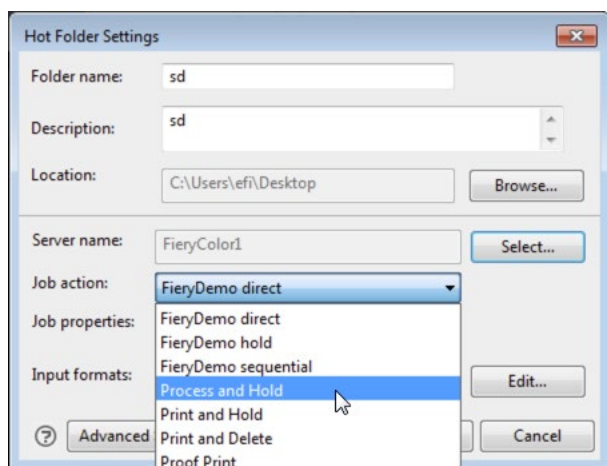
2. В поле «Имя папки:» введите **Duplo Coupon Sheet**.
3. При необходимости введите **описание** и сведения о папке быстрого доступа в поле Описание.
4. Нажмите **Обзор** и укажите местоположение папки.



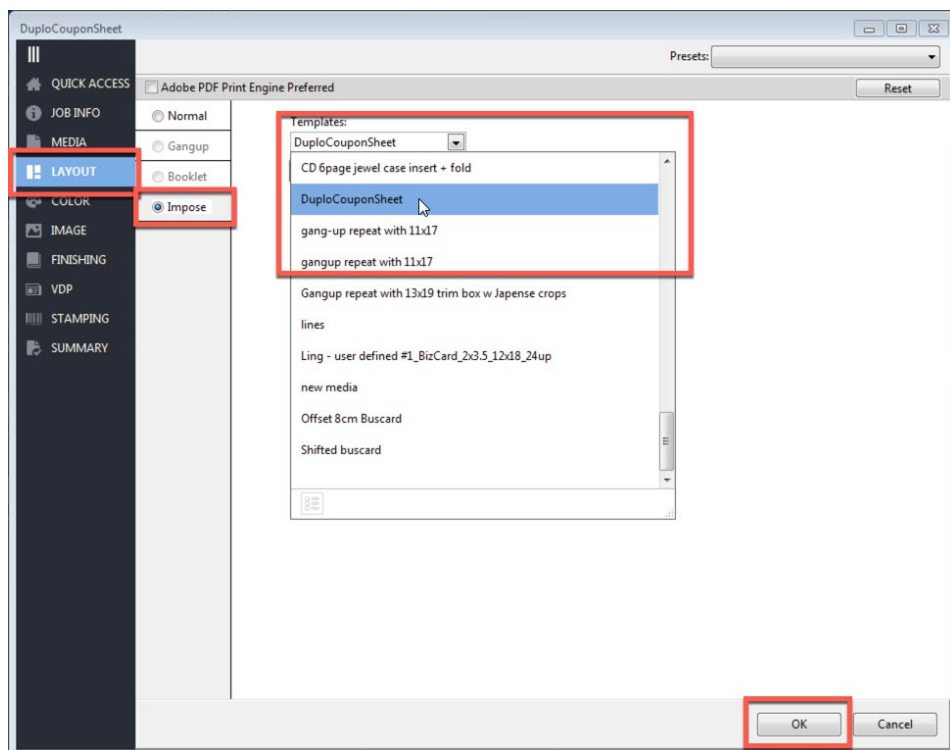
5. Рядом с полем «Имя сервера:» нажмите кнопку **Выбор** для выбора и подключения к серверу Fiery. Дальнейшие инструкции см. в разделе [Подключение к серверу Fiery](#).



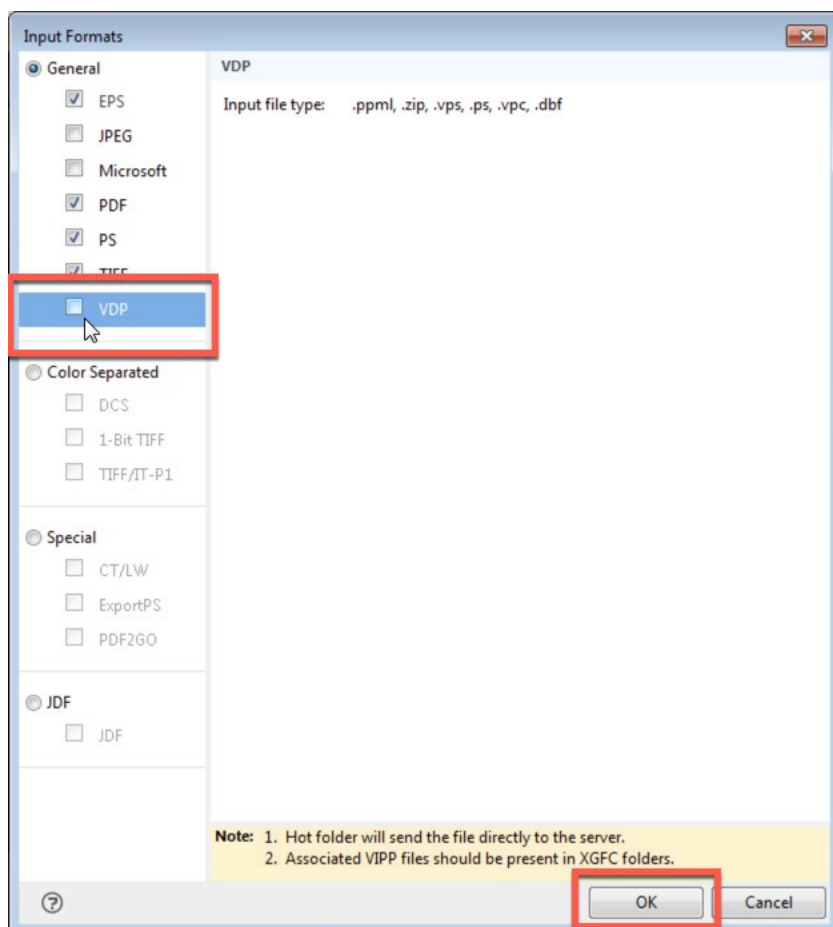
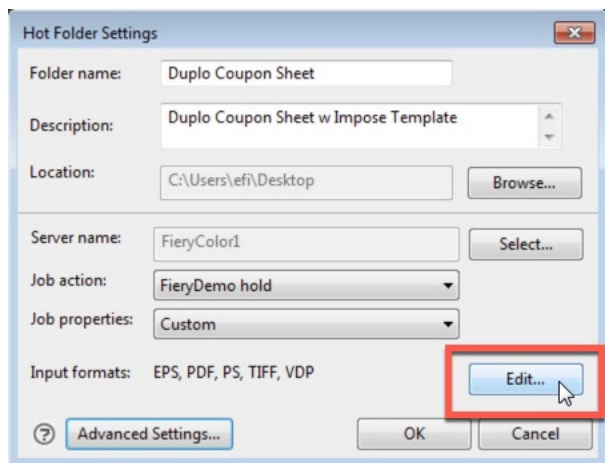
6. В раскрывающемся списке «Действие в задании» выберите **очередь сервера Fiery** или **действие в задании**.



7. Выберите **Параметры задания, КОМПОНОВКА** и нажмите кнопку **Impose**. В раскрывающемся списке «Шаблоны:» выберите **DuploCouponSheet**.

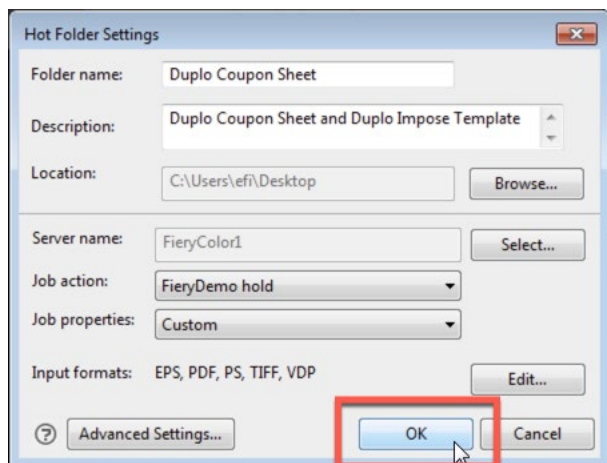


8. В разделе «Форматы ввода» нажмите кнопку **Правка** и снимите флажок **VDP**. Нажмите **ОК**.



- В диалоговом окне «Настройки Hot Folders» нажмите **OK**.

Папка быстрого доступа будет создана в указанном местоположении. В данном примере она будет создана на рабочем столе сервера Fiery.

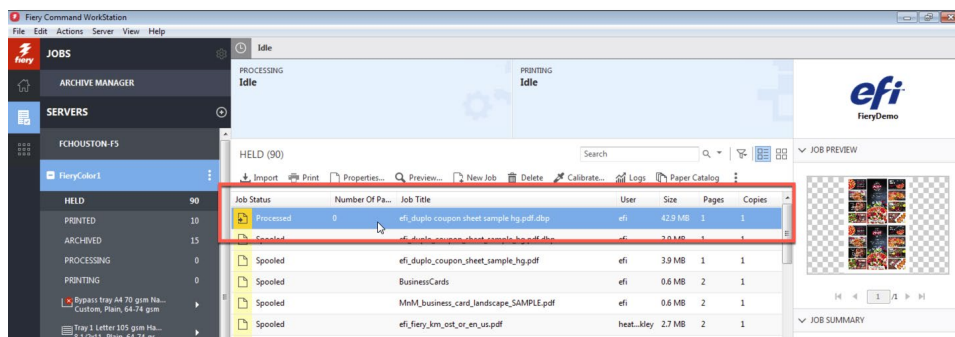


Отправка задания на печать

- Перетащите файл-образец **efi_duplo_coupon_sheet_sample_hg.pdf** в папку быстрого доступа **Duplo Coupon Sheet** на рабочем столе.

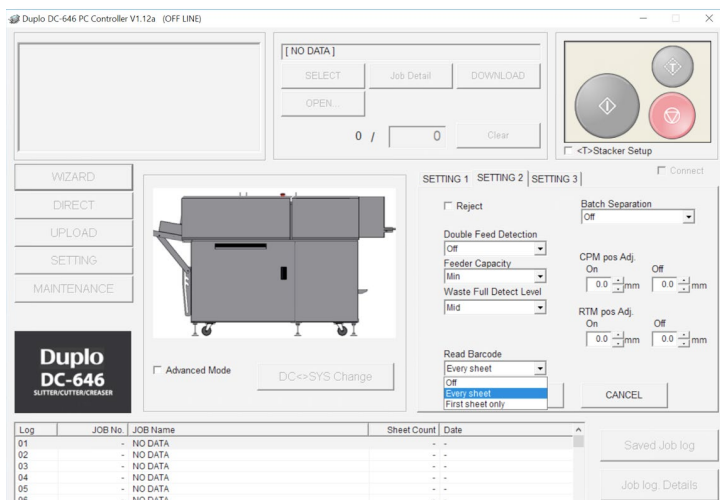


- В Command WorkStation запустите печать задания.



Завершение производственного процесса с помощью финишера Duplo

1. Загрузите отпечатанные листы в финишер Duplo DC.
2. На контроллере DC PC выберите вкладку **Настройка 2**.
3. В разделе «Чтение штрихкода» выберите **КАЖДЫЙ ЛИСТ**, чтобы активировать функцию сканирования штрихкода.



4. Для запуска задания нажмите «пуск». Сканер автоматически определит шаблон заключительной обработки на основе штрихкода и начнет обработку задания.

EFI fuels success.

We develop breakthrough technologies for the manufacturing of signage, packaging, textiles, ceramic tiles, and personalized documents, with a wide range of printers, inks, digital front ends, and a comprehensive business and production workflow suite that transforms and streamlines the entire production process, increasing your competitiveness and boosting productivity. Visit www.efi.com or call 650-357-3500 for more information.



Nothing herein should be construed as a warranty in addition to the express warranty statement provided with EFI products and services.

The APPS logo, AutoCal, Auto-Count, Balance, BESTColor, BioVu, BioWare, ColorPASS, Colorproof, ColorWise, Command WorkStation, CopyNet, Cretachrom, Cretaprint, the Cretaprint logo, Cretaprinter, Cretaroller, Digital StoreFront, DirectSmile, DocBuilder, DocBuilder Pro, DockNet, DocStream, DSFdesign Studio, Dynamic Wedge, EDOX, EFI, the EFI logo, Electronics For Imaging, Entrac, EPCount, EPPPhoto, EPRegister, EPStatus, Estimate, ExpressPay, FabriVU, Fast-4, Fiery, the Fiery logo, Fiery Driven, the Fiery Driven logo, Fiery JobFlow, Fiery JobMaster, Fiery Link, Fiery Navigator, Fiery Prints, the Fiery Prints logo, Fiery Spark, FreeForm, Hagen, Inkensity, Inkware, LapNet, Logic, Metrix, MicroPress, MiniNet, Monarch, OneFlow, Pace, Pecas, Pecas Vision, PhotoXposure, PressVu, Printcafe, PrinterSite, PrintFlow, PrintMe, the PrintMe logo, PrintSmith, PrintSmith Site, PrintStream, Print to Win, Prograph, PSI, PSI Flexo, Radius, Remoteproof, RIPChips, RIP-While-Print, Screenproof, SendMe, Sincolor, Splash, Spot-On, TrackNet, UltraPress, UltraTex, UltraVu, UV Series 50, VisualCal, VUTEK, the VUTEK logo, and WebTools are trademarks of Electronics For Imaging, Inc. and/or its wholly owned subsidiaries in the U.S. and/or certain other countries. All other terms and product names may be trademarks or registered trademarks of their respective owners, and are hereby acknowledged.