

Instrukcje:

Przechwytywanie i precyzyjne
odwzorowywanie kolorów
dodatkowych



Instrukcje: Przechwytywanie i precyzyjne odwzorowywanie kolorów dodatkowych

Opis funkcji

Funkcja Fiery® Spot-On™ umożliwia użytkownikom precyzyjne odwzorowanie kolorów logo oraz innych kolorów dodatkowych w ramach zautomatyzowanego i niezależnego od używanej aplikacji przepływu pracy. Pozwala ona użytkownikom zarządzać nazwanymi kolorami na serwerze Fiery Server, wliczając w to wszystkie biblioteki PANTONE®, HKS, Toyo i DIC. Umożliwia również konwersję nazwanych kolorów do popularnych systemów kolorów bezpośrednio na serwerze Fiery Server w celu jak najdokładniejszego odwzorowania kolorów z uwzględnieniem parametrów profilu kolorów wyjściowych. Dodatkowo można tworzyć niestandardowe, nazwane kolory dodatkowe.

Opcjonalny spektrofotometr EFI ES-2000 rozszerza możliwości rozwiązania o precyzyjne przechwytywanie kolorów. Spektrofotometr EFI ES-2000 pozwala korzystać z wartości kolorymetrycznych, które automatycznie przesyła do mechanizmu funkcji Spot-On.

Cele

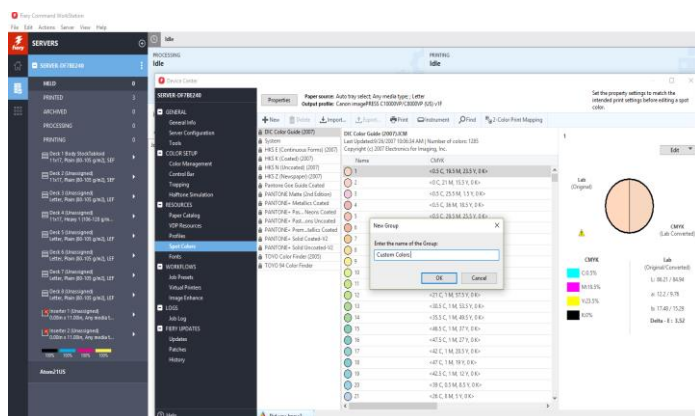
- Tworzenie nowej grupy kolorów dodatkowych
- Tworzenie nowego koloru dodatkowego za pomocą spektrofotometru ES-2000
- Drukowanie szablonu papieru firmowego z użyciem nowego koloru dodatkowego

Dodatkowe zasoby

Aby m.in. pobrać dodatkowe oprogramowanie i uzyskać zasoby szkoleniowe, odwiedź witrynę [Zasoby online Fiery](#).

Zanim zaczniesz

- Uruchom program Fiery Command WorkStation® 6.4 lub nowszy i nawiąż połączenie z co najmniej jednym serwerem Fiery Server z oprogramowaniem Fiery FS400/FS400 Pro.
- Podłącz spektrofotometr EFI ES-2000 do komputera, na którym uruchomiono program Command WorkStation.
- Opcjonalnie: Zainstaluj oprogramowanie EFI Fiery Color Profiler Suite i aktywuj licencję na komputerze z zainstalowanym programem Command WorkStation.
- Przygotuj kolorowy element, taki jak wizytówka, materiał w jednolitym kolorze lub opakowanie.
- Umieść przykładowy plik **MnM_letterhead_LTR_SAMPLE.pdf** lub **MnM_letterhead_A4_SAMPLE.pdf** w kolejce WSTRZYMANIE serwera Fiery Server. Przeciągnij plik do listy WSTRZYMANIE w programie Command WorkStation lub użyj funkcji importowania dostępnej w opcjach menu programu.
- Przed wykonaniem wydruku upewnij się, że drukarka oraz serwer Fiery zostały skalibrowane.



New Group

Enter the name of the Group:

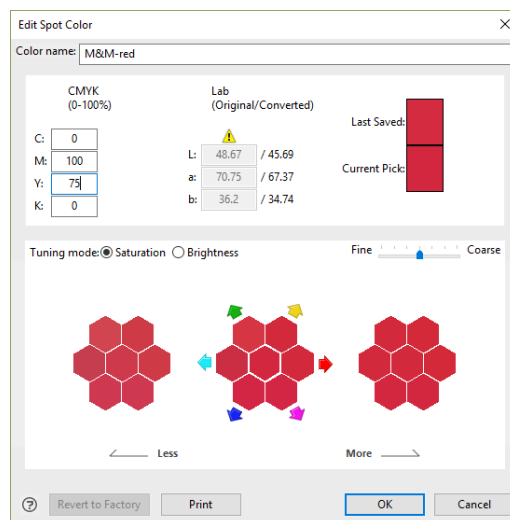
Custom Colors

OK

Cancel

Tworzenie nowej grupy kolorów dodatkowych

1. W menu programu Command WorkStation kliknij kolejno elementy **Serwer > Centrum urządzeń**.
2. W zakładce ZASOBY kliknij element **Kolory dodatkowe**.
3. Kliknij przycisk **Właściwości** i przypisz profil wydruku. Z poziomu tego okna zostanie utworzony niestandardowy kolor dodatkowy i zdefiniowany nośnik przypisany do profilu wydruku w przypadku drukowania próbek kolorów.
4. W oknie Właściwości zadania kliknij ikonę **Kolor**.
5. Wybierz **Profil wydruku** dopasowany do nośników załadowanych do wykorzystywanego mechanizmu drukującego.
6. Kliknij ikonę **Nośniki**. Wybierz wpis z bazy Paper Catalog lub opcje drukowania na nośniku odpowiednie dla danego przepływu pracy.
7. Kliknij przycisk **OK**, aby zamknąć okno Właściwości zadania.
8. Kliknij kolejno elementy **+ Nowy > Grupa**.
9. Wprowadź nazwę grupy. Na potrzeby tego ćwiczenia wpisz **Kolory niestandardowe** po czym kliknij przycisk **OK**. Nowa grupa zostanie umieszczona po lewej stronie okna Kolory dodatkowe.
10. Wybierz nową grupę **Kolory niestandardowe**. W nowej grupie nie będzie jeszcze żadnych kolorów. W następnej części ćwiczenia zajmiemy się tworzeniem nowego koloru i dodaniem go do tej grupy.

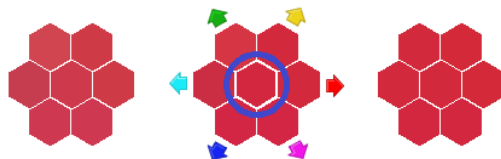


Tworzenie nowych kolorów dodatkowych za pomocą spektrofotometru EFI ES-2000

1. W tej części ćwiczenia użyjesz spektrofotometru EFI ES-2000 do zaimportowania wartości kolorów z czerwonego elementu.
2. Kliknij przycisk **Przyrząd**.
3. Zostanie otwarte okno kalibracji spektrofotometru. Po umieszczeniu spektrofotometru EFI ES-2000 w podstawce i kliknięciu opcji **Kalibruj** postępuj zgodnie z instrukcjami na ekranie.
4. Kliknij element **+ Nowy > Kolor dodatkowy**.
5. Wpisz nazwę koloru. Na potrzeby tego ćwiczenia jako nazwę koloru wpisz: **M&M-red**.

W nazwie koloru dodatkowego rozróżniana jest wielkość liter, dlatego należy ją zachować, aby zagwarantować uzyskanie właściwych wyników drukowania.

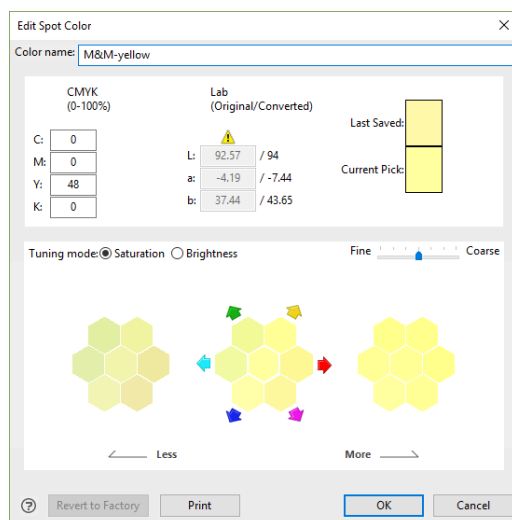
6. Wyjmij spektrofotometr EFI ES-2000 z podstawki do kalibracji i przyłóż go do przeznaczonego do zaimportowania koloru.
7. Aby zeskanować wartości kolorów, naciśnij przycisk umieszczony z boku spektrofotometru EFI ES-2000.
8. Kolor zostanie wyświetlony w środkowej części diagramu kolorów. Kolor można dokładniej dopasować, wybierając jedną z pozostałych próbek kolorów.



9. Aby porównać zaimportowany kolor z oryginalnym kolorem na czerwonej karcie, kliknij opcję **Drukuj** dostępną w oknie Nowy kolor dodatkowy.

*Może zostać wyświetlone okno dialogowe z ostrzeżeniem, informującym, że kalibracja nośnika wybranego z bazy Paper Catalog przekracza limity określone w preferencjach kalibracji. Kalibracja jest zalecana, ponieważ umożliwia uzyskanie spójnych rezultatów. Kliknij przycisk **Drukuj mimo to**.*

10. Porównaj kolor czerwonej karty ze środkowym kwadratem wydruku i wybierz najbardziej zbliżony kolor, klikając odpowiedni kwadrat (na ekranie) oraz ponownie drukując materiał docelowy. Zwykle wymagana jest regulacja w bardzo niewielkim zakresie.
11. Po uzyskaniu odpowiednio dopasowanego koloru kliknij opcję **Dodaj kolejny**, aby utworzyć nowy kolor dodatkowy.
12. Wpisz nazwę tego koloru: **M&M-yellow**.
13. W ten sam sposób zeskanuj pożądany kolor żółty za pomocą spektrofotometru EFI ES-2000.



14. Po porównaniu koloru zaimportowanego z kolorem oryginalnym i osiągnięciu pożądanego dopasowania kliknij przycisk OK, aby zamknąć właściwą sekcję.
15. W następnej części ćwiczenia zajmiemy się stosowaniem nowych kolorów dodatkowych.



Original



New



476 Gloucester Road · 96080000, London, E17 7AF United Kingdom · +44 1452 907060 · www.manorandmason.com

476 Gloucester Road · 96080000, London, E17 7AF United Kingdom · +44 1452 907060 · www.manorandmason.com

Drukowanie szablonu papieru firmowego z użyciem nowego koloru dodatkowego

1. Wybierz plik **MnM_letterhead_LTR_SAMPLE.pdf** lub **MnM_letterhead_A4_SAMPLE.pdf** z listy Wstrzymane w programie Command WorkStation. Następnie kliknij prawym przyciskiem myszy i wybierz opcję **Drukuj**.
2. Dokument zostanie teraz wydrukowany jako papier firmowy z użyciem nowo utworzonego koloru dodatkowego.



EFI fuels success.

We develop breakthrough technologies for the manufacturing of signage, packaging, textiles, ceramic tiles, and personalized documents, with a wide range of printers, inks, digital front ends, and a comprehensive business and production workflow suite that transforms and streamlines the entire production process, increasing your competitiveness and boosting productivity. Visit www.efi.com or call 650-357-3500 for more information.



Nothing herein should be construed as a warranty in addition to the express warranty statement provided with EFI products and services.

The APPS logo, AutoCal, Auto-Count, Balance, BESTColor, BioVu, BioWare, ColorPASS, Colorproof, ColorWise, Command WorkStation, CopyNet, Cretachrom, Cretaprint, the Cretaprint logo, Cretaprinter, Cretaroller, Digital StoreFront, DirectSmile, DocBuilder, DocBuilder Pro, DockNet, DocStream, DSFdesign Studio, Dynamic Wedge, EDOX, EFI, the EFI logo, Electronics For Imaging, Entrac, EPCount, EPPhoto, EPRegister, EPStatus, Estimate, ExpressPay, FabrIVU, Fast-4, Fiery, the Fiery logo, Fiery Driven, the Fiery Driven logo, Fiery JobFlow, Fiery JobMaster, Fiery Link, Fiery Navigator, Fiery Prints, the Fiery Prints logo, Fiery Spark, FreeForm, Hagen, Inktenzity, Inkware, LapNet, Logic, Metrix, MicroPress, MiniNet, Monarch, OneFlow, Pace, Pecas, Pecas Vision, PhotoXposure, PressVu, Printcafe, PrinterSite, PrintFlow, PrintMe, the PrintMe logo, PrintSmith, PrintSmith Site, PrintStream, Print to Win, Prograph, PSI, PSI Flexo, Radius, Remoteproof, RIPChips, RIP-While-Print, Screenproof, SendMe, Sincolor, Splash, Spot-On, TrackNet, UltraPress, UltraTex, UltraVu, UV Series 50, VisualCal, VUTEK, the VUTEK logo, and WebTools are trademarks of Electronics For Imaging, Inc. and/or its wholly owned subsidiaries in the U.S. and/or certain other countries.

All other terms and product names may be trademarks or registered trademarks of their respective owners, and are hereby acknowledged.

© 2020 ELECTRONICS FOR IMAGING, INC. ALL RIGHTS RESERVED. | WWW.EFI.COM