

Nasıl yapılır:

Nokta renklerini yakalama
ve doğru şekilde yeniden
üretme



Nasıl yapılır: Nokta renklerini yakalama ve doğru şekilde yeniden üretme

Özelliğe genel bakış

Fiery® Spot-On™ sayesinde otomatik, uygulamadan bağımsız iş akışı ile logo renkleri ve diğer nokta renkleri için en doğru renk eşleşmesini elde edebilirsiniz. Bu özellik, tüm PANTONE®, HKS, Toyo ve DIC kitaplıkları dahil olmak üzere Fiery sunucusu üzerinde adlandırılmış renkleri yönetmenizi sağlar. Çıktı rengi profil parametreleri ile ilgili en iyi renk eşleşmesini yeniden üretmek amacıyla, popüler renk sistemleri ile ün kazanmış renkleri doğrudan Fiery sunucusunda dönüştürür. Ayrıca, nokta renkleri denilen özel renkler de oluşturabilirsiniz.

İsteğe bağlı EFI ES-2000 spektrofotometre renkleri kusursuz şekilde yakalama becerisi kazandırır. EFI ES-2000, kolorimetrik değerler sağlar ve sonrasında otomatik olarak Spot-On'a girer.

Hedefler

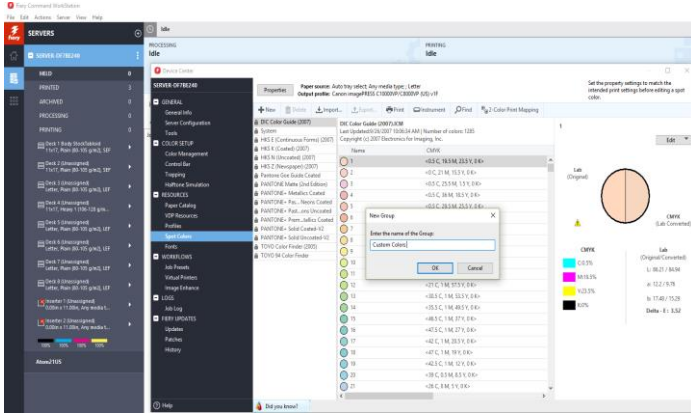
- Yeni bir nokta rengi grubu oluşturma.
- ES-2000 kullanarak yeni bir nokta rengi oluşturma.
- Yeni nokta rengini kullanarak bir antetli kağıt şablonu yazdırma.

Ek kaynaklar

Ek yazılım indirmeleri, eğitim kaynakları ve daha fazlası için [Fiery çevrimiçi kaynakları](#) bölümüne gidin.

Başlamadan Önce

- Fiery Command WorkStation® 6.4 veya sonraki sürümünü açın ve Fiery FS400/FS400 Pro çalıştıran en az bir Fiery sunucusuna bağlanın.
- EFI ES-2000 spektrofotometresini Command WorkStation çalıştıran bilgisayara bağlayın.
- Opsiyonel: EFI Fiery Color Profiler Suite yazılımı, Command WorkStation bilgisayarı üzerinde etkinleştirilmiş bir lisansla yüklü olsun.
- Bir kartvizit, tek renkli bir kumaş veya ambalaj gibi renkli bir öge alın.
- Fiery sunucusu TUTULDU kuyruğuna **MnM_letterhead_LTR_SAMPLE.pdf** veya **MnM_letterhead_A4_SAMPLE.pdf** örnek dosyasını yerleştirin. Dosyayı Command WorkStation TUTULDU listesine sürükleyin veya Command WorkStation Alma menü seçeneğini kullanın.
- Herhangi bir çıktı yazdırmadan önce yazıcı ve Fiery server'in birbirine kalibre edildiğinden emin olun.



New Group

Enter the name of the Group:

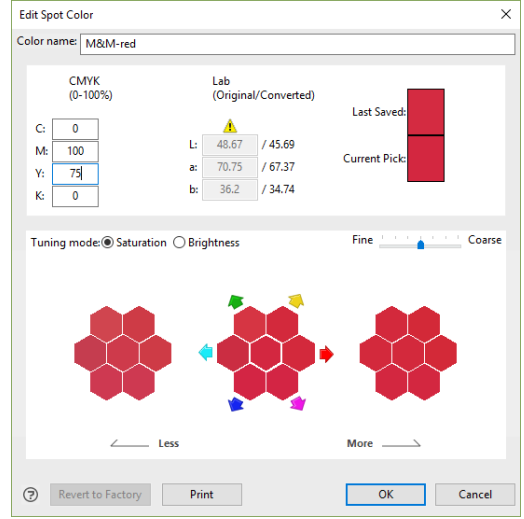
Custom Colors

OK

Cancel

Yeni bir nokta rengi grubu oluşturma

1. Command WorkStation menüsünde **Sunucu > Cihaz merkezi**'ne tıklayın.
2. KAYNAKLAR sekmesi altında, **Nokta renkleri**'ne tıklayın.
3. **Özellikler** seçeneğini tıklattıktan sonra **Çıktı profili**'ni atayın. Bu, özel nokta rengi oluşturmak ve yazdırma rengi örneklerine yönelik **Çıktı profili** ile ilişkili ortamı belirtmek için kullanılacaktır.
4. İş özellikleri penceresinde, **Renk** simgesine tıklayın.
5. Kullandığınız baskı cihazına takılı ortam ile uyumlu olan **Çıktı profili**'ni seçin.
6. **Ortam** simgesini tıklatın. İş akışınız için paper catalog veya ortam yazdırma seçeneklerini belirleyin.
7. İş özellikleri'ni kapatmak için **Tamam** düğmesini tıklatın.
8. **+ Yeni > Grup** seçeneklerini tıklatın.
9. Grup adını girin. Bu egzersiz için **Özel renkler**'i girdikten sonra **Tamam** düğmesini tıklatın. Yeni grup, Nokta renkleri penceresinin sol tarafında listelenecektir.
10. Yeni grup **Özel Renkler**'i seçin. Yeni grup altında renkler henüz listelenmeyecektir. Sonraki bölümde bu gruba eklenecek yeni bir renk oluşturacaksınız.

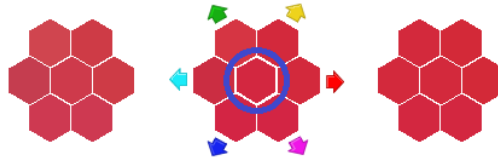


EFI ES-2000 kullanarak yeni nokta renkleri oluşturma

1. Bu egzersizde, kırmızı bir öğeden renk değerlerini almak için EFI ES-2000'i kullanacaksınız.
2. **Enstrüman** ögesini tıklayın.
3. Spektrofotometre kalibrasyon penceresi açılacaktır. Ekrandaki talimatlarını takip ederek EFI ES-2000'i kızağına yerleştirin ve **Kalibre et** seçeneğini tıklayın.
4. **+ Yeni > Nokta rengi**'ne tıklayın.
5. Bir Renk adı girin. Bu örnek için renk adını şu şekilde girin: **M&M-kırmızı**.

Nokta rengi adı, büyük/küçük harf duyarlıdır ve düzgün yazdırma için tam olmalıdır.

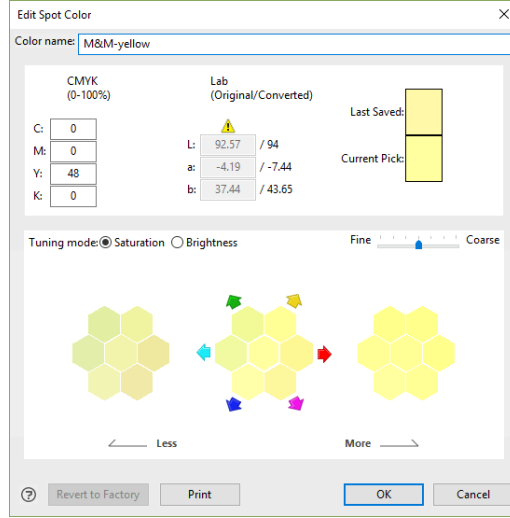
6. EFI ES-2000'i kalibrasyon kızağından çıkarın ve alınacak renk üzerine yerleştirin.
7. Renk değerlerini taramak için EFI ES-2000'in yan tarafındaki düğmeye basın.
8. Renk, renk tablosunun ortasında gösterilecektir. Diğer renk eklerinden birini seçerek rengi geliştirebilirsiniz.



9. Alınan rengi kırmızı kartın orijinal rengi ile karşılaştırmak için Yeni nokta rengi penceresinde **Yazdır**'a tıklayın.

*Paper Catalog'dan seçilen ortama yönelik kalibrasyonun, kalibrasyon tercihlerinde belirtilen sınırların dışında olduğu konusunda sizi bilgilendiren bir uyarı iletişim kutusu açılabilir. Tutarlı sonuçlar için kalibrasyon önerilir. **Yine de yazdır** seçeneğini tıklayın.*

10. Kırmızı kart rengini çıktının merkez karesi ile karşılaştırın ve uygun kareye tıklayarak (ekranda) daha yakın bir eş seçin ve hedefi yeniden yazdırın. Genellikle çok az ayarlama gerekir.
11. İstenilen eşleşme elde edildiğinde, başka bir nokta rengi oluşturmak için **Başka ekle**'ye tıklayın.
12. Renk adını yazın: **M&M-sarı**.
13. İstenilen sarı rengini EFI ES-2000 ile taramak için yukarıdaki yöntemin aynısını kullanın.



14. Alınan rengi orijinal renkle karşılaştırdıktan ve istenilen eşleşme elde edildikten sonra kapatmak için **Tamam**'a tıklayın.
15. Sonraki bölümde yeni nokta renklerini uygulayacaksınız.



Original



New



Yeni nokta rengi ile bir antet şablonu yazdırma

1. Command WorkStation Tutuldu listesinde **MnM_letterhead_LTR_SAMPLE.pdf** veya **MnM_letterhead_A4_SAMPLE.pdf** dosyasını seçin. Ardından sağ tıklayarak **Yazdır** seçimini yapın.
2. Belge artık antetli kağıdı, yeni oluşturulan nokta rengi olarak yazdıracaktır.



Nothing herein should be construed as a warranty in addition to the express warranty statement provided with EFI products and services.

The APPS logo, AutoCal, Auto-Count, Balance, BESTColor, BioVu, BioWare, ColorPASS, Colorproof, ColorWise, Command WorkStation, CopyNet, Cretachrom, Cretaprint, the Cretaprint logo, Cretaprinter, Cretaroller, Digital StoreFront, DirectSmile, DocBuilder, DocBuilder Pro, DockNet, DocStream, DSfdesign Studio, Dynamic Wedge, EDOX, EFI, the EFI logo, Electronics For Imaging, Entrac, EPCount, EPPhoto, EPRegister, EPStatus, Estimate, ExpressPay, FabriVU, Fast-4, Fiery, the Fiery logo, Fiery Driven, the Fiery Driven logo, Fiery JobFlow, Fiery JobMaster, Fiery Link, Fiery Navigator, Fiery Prints, the Fiery Prints logo, Fiery Spark, FreeForm, Hagen, InktenSity, Inkware, LapNet, Logic, Metrix, MicroPress, MiniNet, Monarch, OneFlow, Pace, Pegasus, Pegasus Vision, PhotoXposure, PressVu, Printcafe, PrinterSite, PrintFlow, PrintMe, the PrintMe logo, PrintSmith, PrintSmith Site, PrintStream, Print to Win, Prograph, PSI, PSI Flexo, Radius, Remoteproof, RIPChips, RIP-While-Print, Screenproof, SendMe, Sincolor, Splash, Spot-On, TrackNet, UltraPress, UltraTex, UltraVu, UV Series 50, VisualCal, VUTEK, the VUTEK logo, and WebTools are trademarks of Electronics For Imaging, Inc. and/or its wholly owned subsidiaries in the U.S. and/or certain other countries.

All other terms and product names may be trademarks or registered trademarks of their respective owners, and are hereby acknowledged.

© 2020 ELECTRONICS FOR IMAGING, INC. ALL RIGHTS RESERVED. | WWW.EFI.COM