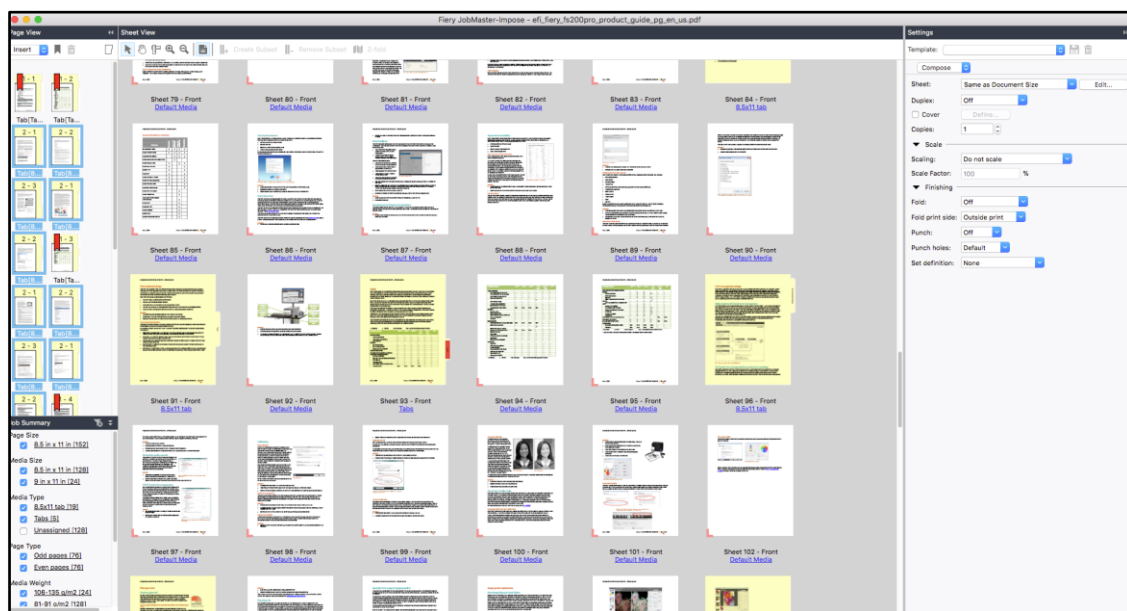


操作指南： 制作拥有两组标签的文档



操作指南：制作拥有两组标签的文档

功能概述

Fiery® JobMaster™ 是一款基于 PDF 的高级排版调整解决方案，可帮助操作员更高效地处理复杂的文档准备任务，如标签插入、扫描、创建章节、页面编号、印花和后期编辑。

Fiery JobMaster 多组标签功能允许用户在单个文档中使用两种标签样式。

目标

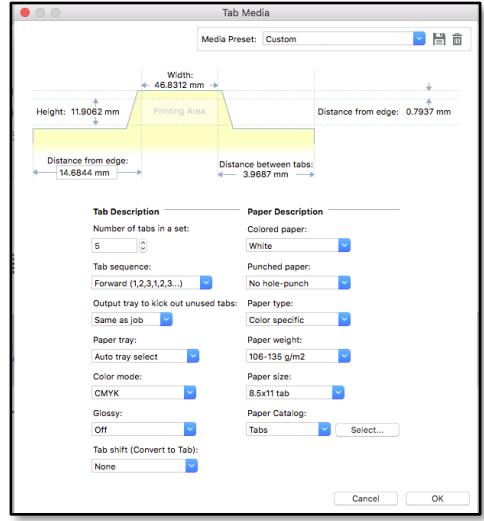
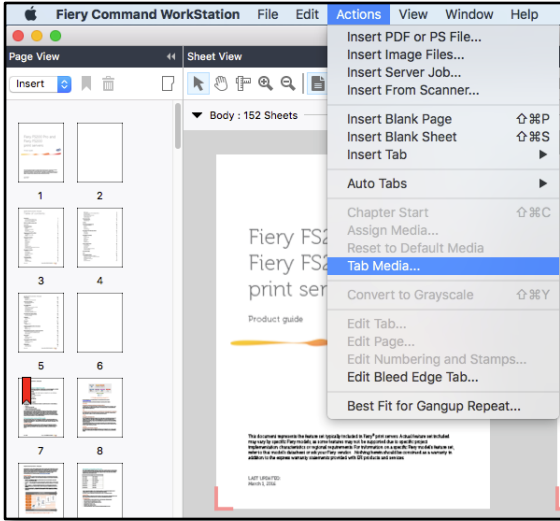
- 建立标签纸张预设
- 将书签转换为标签，并应用 5 组标签纸张预设样式
- 将页面转换为标签，并应用 3 组标签纸张预设样式
- 使用标签筛选器仅查看标签
- 指定纸张和输出处理选项

其他资源

有关其他软件的下载、培训资源和更多信息，请前往 [Fiery 联机资源](#)。

开始之前

- 打开 Fiery Command WorkStation® 6.4 或更高版本，并连接至少一台支持 Fiery JobMaster 的 Fiery Driven™ 打印机。
 - 对于支持的打印机的更新列表，请访问：www.efi.com/fieryjobmaster。
 - 查看支持的引擎列表，确保您的 Fiery Driven™ 打印机支持多组标签功能。
- 若要申请 Fiery JobMaster 30 天免费试用，请前往：<http://fiery.efi.com/jobmaster/freetrial30>。
- 在运行 Command WorkStation 的计算机上激活 JobMaster 许可证。
- 将示例文件 `efi_fiery_fs350pro_product_guide_pg_en_us.pdf` 或 `efi_fiery_fs350pro_product_guide_pg_en_uk.pdf` 放入 Fiery 服务器“保留”队列。将文件拖放到 Command WorkStation“保留”列表中，或使用 Command WorkStation“导入”菜单项。
- 确保打印机和 Fiery 服务器已在打印任何输出前校准。

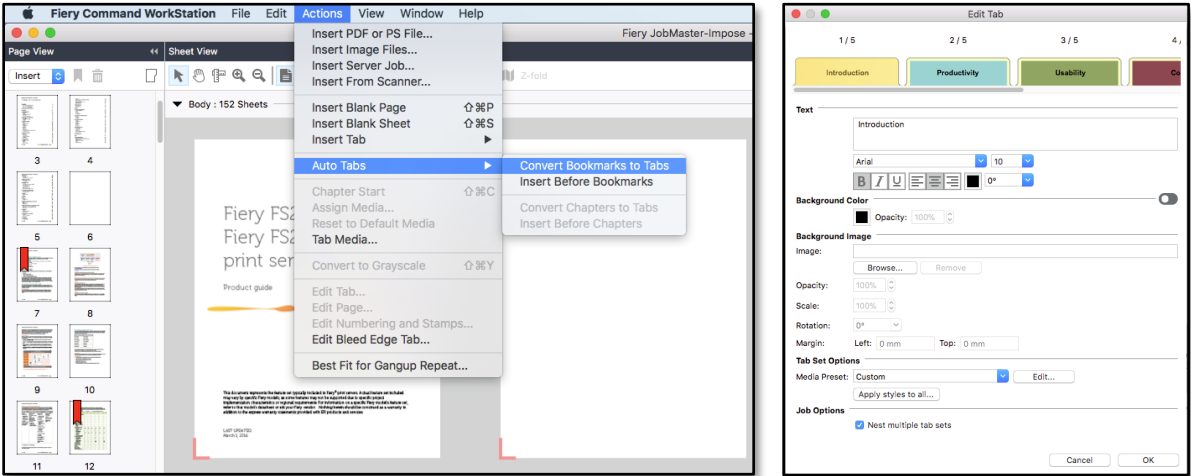


建立标签纸张预设

1. 在 Command WorkStation“保留”列表中选择 **efi_fiery_fs350pro_product_guide_pg_en_us.pdf** 文件。然后单击右键选择 **JobMaster**。或单击工具栏中的 **JobMaster** 图标（若已添加）。
2. 确保在**设定**窗格中，应用程序处于 **Compose** 模式。
3. 要创建本次练习要使用的标签纸张预设，单击**操作 > 标签纸张**。
4. 创建 **5 组标签**和 **3 组标签**纸张预设样式。
5. 在“标签纸张”窗口中，定义应用到标签的选项，并保存纸张预设。
6. 验证标签组中的标签数量为 **5**。
7. 选择用来打印标签的标签纸张和纸盘适用的标签顺序。本示例中，将默认选择的标签顺序作为**正向**。
8. 选择输出纸盘剔除未使用的标签。
9. 指定任何其他设定以分配纸张，包括纸张、纸盘或 Paper Catalog，从而在打印时区分两组标签。
10. 完成所有所需的设置后，单击纸张预设旁的**磁盘图标**。
11. 将预设命名为 **5 组标签**，然后选择**确定**。
12. 重复步骤 5-9，将标签的数量改为 **3**。然后保存 **3 组标签**纸张预设。

默认情况下“输出纸盘剔除未使用的标签”将弹出打印作业中所有未使用的标签。将此更改为适合您打印机的位置。

您设置的纸张预设可在将来的 JobMaster 作业中用作模板。



将 PDF 书签转换为标签，并应用 5 组标签纸张预设样式

1. PDF 文档包含主章节的书签。若要查看书签页面，请前往“作业摘要”并取消选中**无书签页面**。
2. 若要将书签自动转换为标签，请在“作业摘要”中重新选择**无标签页面**（如果已在第 1 步中将其取消选择）。然后单击**操作菜单自动标签 > 将书签转换为标签**。
3. 此时将会打开**编辑标签**窗口，显示每个标签及书签标题。
4. 在“编辑标签”窗口中，输入标签文本，通过下面第 6 步的色板信息更改标签背景色并视需要对标签文本进行调整。
5. 要为标签文本字段添加背景色，单击 。图标变为 后单击“背景色”。
6. 本示例中，为每个标签部分颜色指定 RGB 值。根据以下色板信息定义背景色。

标签位置	页面	标签文本	背景色
标签 1/5	7	简介	RGB 230 174 51
标签 2/5	15	生产力	RGB 138 202 199
标签 3/5	43	管理	RGB 126 150 79
标签 4/5	129	色彩与影像	RGB 212 53 64
标签 5/5	157	连接	RGB 147 90 145

标签最多可包含三行标签文本。需要时可使用键盘上的 Return 或 Enter 键创建多行。

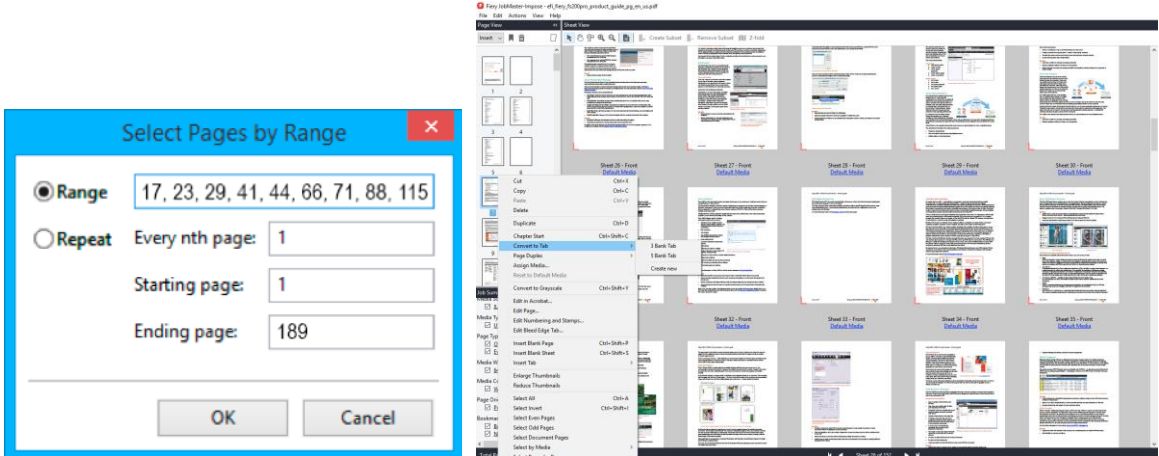
导航提示：使用键盘快捷方式可快速在“编辑标签”窗口中的标签之间跳转。在 Mac 系统中使用 Command + 向右（或向左）箭头，在 Windows® 系统上使用 Ctrl + 向右（或向左）箭头。

背景色：为经常使用的颜色创建调色板。只需单击自定义颜色下方的颜色框，然后单击**添加到自定义颜色**，即可在定义时将新颜色添加到自定义颜色。这样可为将来的作业节省时间。

7. 单击**确定**，关闭“编辑标签”。
 8. 若要为标签定义纸张，请前往**作业摘要 > 纸张类型**并取消选择所有纸张类型（**8.5X11 标签**除外）。
 9. 单击“纸张类型”链接 **8.5x11 标签**，这将激活“页面视图”中的所有标签。
- 右键单击所有活动标签，选择**更改标签纸张**并指定预设 **5 组标签**。

10. 指定 **5 组标签** 之后，在作业摘要 > 纸张类型下重新选择所有纸张类型（如果已在第 8 步中将其取消选择）。



在下一节中，将指定纸张并定义输出处理选项。



将页面转换为标签，并应用 3 组标签纸张预设样式

1. 下一步，使用 **3 组标签** 预设定义第二个标签样式。这些标签将使用“转换为标签”功能添加。
2. 在下面第 6 步的色板中选择全部**转换为标签页面**（方法是前往**编辑 > 按范围选择页面**），并在下面的**范围**中键入页码（以逗号隔开），如 17, 23, 29.....单击“确定”。
3. 在“页面视图”中右键单击突出显示的标签并选择**转换为标签 > 3 组标签**。

您可以在页面选择过程中随时放大页面内容来验证是否已选择正确的页面。若要放大页面，请按住 **Alt** 键并单击要放大的页面。

4. 再次右键单击突出显示的标签，并选择**编辑标签**。使用步骤 6 下方的色板信息输入标签文本并定义背景色。
5. 要为标签文本字段添加背景色，单击 。图标变为  后选择“背景色”。
6. 本示例中，选择 RGB 滑块，指定每个标签部分颜色的 RGB 值。根据以下色板信息定义背景色。重复使用“自定义颜色”（如已设置）。

插入的标签	转换为标签页面	标签位置	标签文本	标签颜色
生产力	17	标签 2-1	性能技术	138 202 199 浅蓝色
	23	标签 2-2	作业提交自动化	
	29	标签 2-3	可变数据打印	
	41	标签 2-1	事务性打印	
管理	44	标签 2-2	作业和设备管理工具	126 150 79 浅绿色
	66	标签 2-3	先进的工作管理	
	71	标签 2-1	Fiery Workflow Suite：印前解决方案	
	88	标签 2-2	Fiery Workflow Suite：即用型解决方案	
	115	标签 2-3	作业提交和设置	
色彩与影像	132	标签 2-1	与 Adobe PDF 工作流程集成	212 53 64 红色
	135	标签 2-2	颜色管理设置	
	143	标签 2-3	火热的专色	
	146	标签 2-1	图像质量优化	
	149	标签 2-2	Fiery 成像功能	
	156	标签 2-3	认证	
连接	158	标签 2-1	Fiery JDF	147 90 145 紫色
	168	标签 2-2	EFI MIS 和 Web 到打印解决方案	
	169	标签 2-3	技术支持工具	
	177	标签 2-1	公司环境中的网络集成和安全性	
	179	标签 2-2	数据保护	
	182	标签 2-3	成本会计和计费集成	
	186	标签 2-1	手机打印	
	187	标签 2-2	访问全球的培训和 Fiery 用户	

7. 在定义所有标签后，单击**确定**。

作业选项“嵌套多个标签组”只在支持的打印机中显示。如果您的打印机不支持，则在 JobMaster 中将看不到此选项。

嵌套多个标签定义打印作业期间是弹出每个标签组未使用的标签，还是按顺序打印所有标签并在打印作业后从最后一个标签仅弹出未使用的标签。

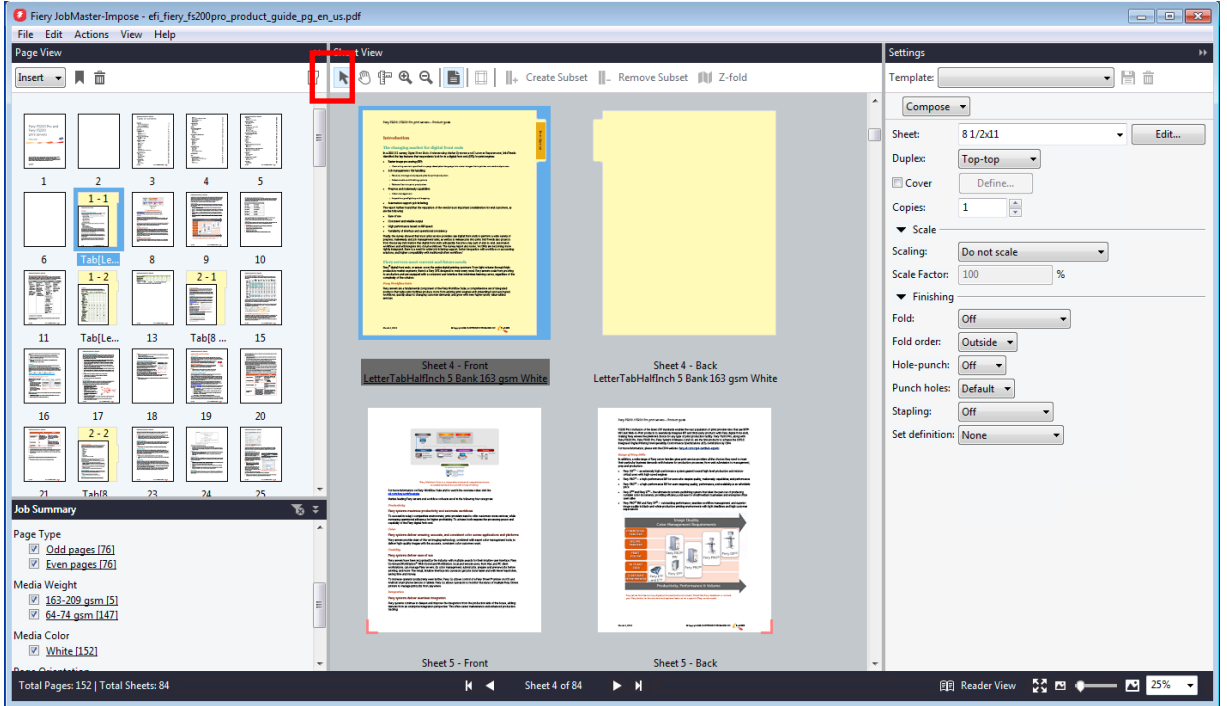
在本例中，标签组/样式 1 每组包含 5 个标签，我们插入了 5 个标签（一整组）。所以没有未使用的标签需要弹出。

标签组/样式 2 每组包含 3 个标签，且并非每个部分都使用 3 个标签。所以该作业中有些部分有未使用的标签需要弹出。

在禁用“嵌套多个标签”时，将按顺序打印所有标签，并仅在作业结束时弹出未使用的标签。由于标签样式 2（3 组标签）包含 23 个标签，在打印作业结束时将只有一个未使用的标签需要弹出。

在启用“嵌套多个标签”时，标签样式 2（3 组标签）在打印作业期间将需要弹出标签。

将根据“输出纸盘纸张预设”中规定的选项发送所有被弹出的标签，以剔除未使用的标签。



使用标签筛选器仅查看标签


1. 要在作业中仅查看标签，在“页面视图”窗格的工具栏中选择**标签**图标。这样将筛选所有页面，以仅显示标签。
2. 要编辑任何标签，请选择想要编辑的标签。然后单击右键，并选择**编辑标签**。

指定纸张和输出处理选项

1. 在“设定”窗格下，将作业设为“双面”。
2. 根据工作流程为作业的封页和正文页指定任何 Paper Catalog 纸张。
3. 在 JobMaster 设定窗格中，单击**封页**。
 - a. 选中**封面**和**封底**复选框。
 - b. 指定纸张。
 - c. 在“打印”中，为**封面**选择**两侧**，为**封底**选择**外侧**。
 - d. 完成后单击**确定**。
4. 为作业的正文指定纸张。前往**作业摘要 > 纸张类型**并取消选择所有纸张（**未分配**纸张除外）
5. 在“页面视图”中，右键单击其中一个活动页面并选择**分配纸张**。定义适合您工作流程的纸张。完成后单击**确定**。
6. 保存文档并关闭 **JobMaster**。
7. 单击**文件 > 保存**。
8. 在**另存为**字段中，将文档名称更改为**多组标签**并选择**确定**。
9. 打开**多组标签**作业的 Job Properties，然后为打印机应用合适的输出处理选项。在此例中，选择**环形装订**（若可用）。
10. 您现在可以打印文档了。

EFI fuels success.

We develop breakthrough technologies for the manufacturing of signage, packaging, textiles, ceramic tiles, and personalized documents, with a wide range of printers, inks, digital front ends, and a comprehensive business and production workflow suite that transforms and streamlines the entire production process, increasing your competitiveness and boosting productivity. Visit www.efi.com or call 650-357-3500 for more information.



Nothing herein should be construed as a warranty in addition to the express warranty statement provided with EFI products and services.

The APPS logo, AutoCal, Auto-Count, Balance, BESTColor, BioVu, BioWare, ColorPASS, Colorproof, ColorWise, Command WorkStation, CopyNet, Cretachrom, Cretaprint, the Cretaprint logo, Cretaprinter, Cretaroller, Digital StoreFront, DirectSmile, DocBuilder, DocBuilder Pro, DockNet, DocStream, DSFdesign Studio, Dynamic Wedge, EDOX, EFI, the EFI logo, Electronics For Imaging, Entrac, EPCount, EPPhoto, EPRegister, EPStatus, Estimate, ExpressPay, FabrIVU, Fast-4, Fiery, the Fiery logo, Fiery Driven, the Fiery Driven logo, Fiery JobFlow, Fiery JobMaster, Fiery Link, Fiery Navigator, Fiery Prints, the Fiery Prints logo, Fiery Spark, FreeForm, Hagen, Inktenzity, Inkware, LapNet, Logic, Metrix, MicroPress, MiniNet, Monarch, OneFlow, Pace, Pecas, Pecas Vision, PhotoXposure, PressVu, Printcafe, PrinterSite, PrintFlow, PrintMe, the PrintMe logo, PrintSmith, PrintSmith Site, PrintStream, Print to Win, Prograph, PSI, PSI Flexo, Radius, Remoteproof, RIPChips, RIP-While-Print, Screenproof, SendMe, Sincolor, Splash, Spot-On, TrackNet, UltraPress, UltraTex, UltraVu, UV Series 50, VisualCal, VUTEK, the VUTEK logo, and WebTools are trademarks of Electronics For Imaging, Inc. and/or its wholly owned subsidiaries in the U.S. and/or certain other countries.

All other terms and product names may be trademarks or registered trademarks of their respective owners, and are hereby acknowledged.