

# Como: Produzir bloco de notas



# Como: Produzir bloco de notas

## Introdução ao recurso

Os blocos de anotações têm inúmeros usos, incluindo para bilhetes, mensagens, formulários e blocos personalizados como material de publicidade promocional.

O Fiery® server pode automatizar a produção de blocos de impressão. O recurso Pad Printing minimiza a intercalação manual da saída impressa e torna possível imprimir projetos grandes e pequenos com quantas folhas e tamanhos você desejar. Desde blocos de anotações pequenos de bolso a grandes agendas de mesa, o Pad Printing permite que você crie blocos com qualquer número de páginas.

## Objetivos

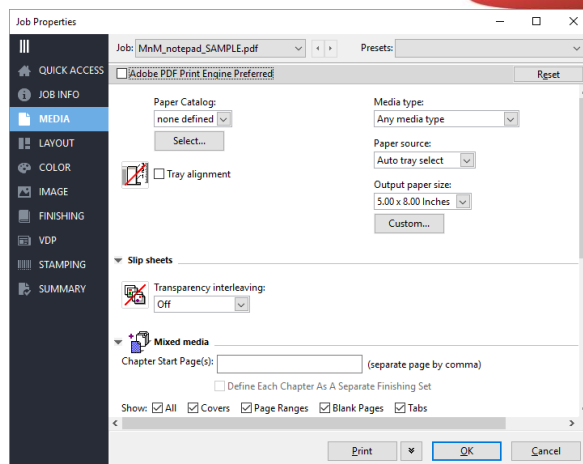
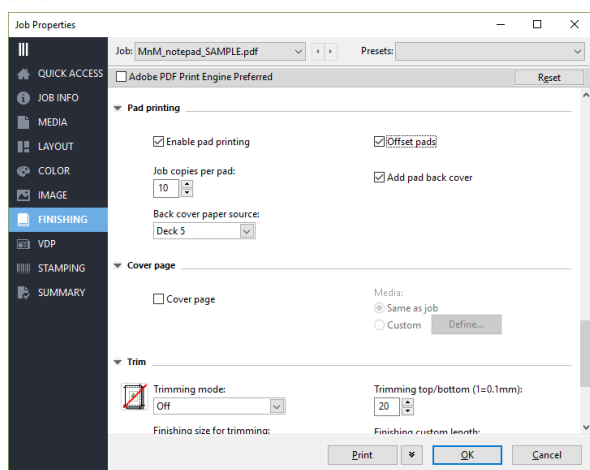
- Produzir um bloco de notas com o fluxo de trabalho de impressão em blocos

## Recursos adicionais

Para downloads de software, recursos de treinamento e muito mais, acesse os [Recursos on-line do Fiery](#).

## Antes de começar

- Abra a Fiery Command WorkStation® 6.4 ou posterior e conecte-se a pelo menos um servidor Fiery com o Fiery FS400 Pro.
- Coloque o arquivo de amostra **MnM\_notepad\_SAMPLE.pdf** na fila Em espera do servidor Fiery. Arraste o arquivo para a lista Em espera do Command WorkStation ou use a opção de menu Importar do Command WorkStation.
- Certifique-se de que a impressora e o servidor Fiery foram calibrados antes de imprimir qualquer saída.



## Fluxo de trabalho do Pad Printing

1. Selecione o arquivo **MnM\_notepad\_SAMPLE.pdf** na lista em Espera da Command WorkStation. Clique com o botão direito do mouse para selecionar **Propriedades**.
2. Na janela Propriedades da tarefa, clique no ícone **Acabamento**.
3. Role para o Pad Printing e marque a caixa de seleção **Ativar o Pad Printing**.
4. Insira **10** para Cópias da tarefa por bloco. O número de cópias pode ser definido de 1 a 999.
5. Marque a caixa de seleção **Blocos offset**.
6. Marque a caixa de seleção **Adicionar capa traseira ao bloco**.

*A opção Adicionar capa traseira ao bloco não está disponível em todas as impressoras. Quando você usar essa opção, você também pode usar a opção Origem do papel da capa traseira para especificar a mídia da capa.*

7. Se a impressora for compatível com a opção Adicionar capa traseira, selecione a bandeja **Origem do papel da capa traseira**.
8. Clique no ícone **Mídia** e selecione as opções de mídia apropriadas para o seu fluxo de trabalho.
9. Clique em **Imprimir**.



## EFI fuels success.

We develop breakthrough technologies for the manufacturing of signage, packaging, textiles, ceramic tiles, and personalized documents, with a wide range of printers, inks, digital front ends, and a comprehensive business and production workflow suite that transforms and streamlines the entire production process, increasing your competitiveness and boosting productivity. Visit [www.efi.com](http://www.efi.com) or call 650-357-3500 for more information.



Nothing herein should be construed as a warranty in addition to the express warranty statement provided with EFI products and services.

The APPS logo, AutoCal, Auto-Count, Balance, BESTColor, BioVu, BioWare, ColorPASS, Colorproof, ColorWise, Command WorkStation, CopyNet, Cretachrom, Cretaprint, the Cretaprint logo, Cretaprinter, Cretaroller, Digital StoreFront, DirectSmile, DocBuilder, DocBuilder Pro, DockNet, DocStream, DSfdesign Studio, Dynamic Wedge, EDOX, EFI, the EFI logo, Electronics For Imaging, Entrac, EPCount, EPPhoto, EPRegister, EPStatus, Estimate, ExpressPay, FabriVU, Fast-4, Fiery, the Fiery logo, Fiery Driven, the Fiery Driven logo, Fiery JobFlow, Fiery JobMaster, Fiery Link, Fiery Navigator, Fiery Prints, the Fiery Prints logo, Fiery Spark, FreeForm, Hagen, Inktenzity, Inkware, LapNet, Logic, Metrix, MicroPress, MiniNet, Monarch, OneFlow, Pace, Pecas, Pecas Vision, PhotoXposure, PressVu, Printcafe, PrinterSite, PrintFlow, PrintMe, the PrintMe logo, PrintSmith, PrintSmith Site, PrintStream, Print to Win, Prograph, PSI, PSI Flexo, Radius, Remoteproof, RIPChips, RIP-While-Print, Screenproof, SendMe, Sincolor, Splash, Spot-On, TrackNet, UltraPress, UltraTex, UltraVu, UV Series 50, VisualCal, VUTEK, the VUTEK logo, and WebTools are trademarks of Electronics For Imaging, Inc. and/or its wholly owned subsidiaries in the U.S. and/or certain other countries.

All other terms and product names may be trademarks or registered trademarks of their respective owners, and are hereby acknowledged.

© 2020 ELECTRONICS FOR IMAGING, INC. ALL RIGHTS RESERVED. | [WWW.EFI.COM](http://WWW.EFI.COM)