

Poradnik:

Skanowanie i importowanie
stron przy użyciu aplikacji

Fiery® JobMaster™



Poradnik: Skanowanie i importowanie stron przy użyciu aplikacji Fiery JobMaster

Opis funkcji

Aplikacja Fiery JobMaster zapewnia możliwość importowania zeskanowanych stron przy użyciu skanera zgodnego ze standardem TWAIN lub aplikacji Fiery Remote Scan, jak również importowanie uprzednio zeskanowanych stron w formacie PDF lub pliku graficznego.

Scalanie zeskanowanych dokumentów z istniejącymi dokumentami elektronicznymi oszczędza czas i koszty związane z odtwarzaniem dokumentu w pierwotnej aplikacji. Importując skany przy użyciu aplikacji JobMaster, możesz skorzystać z funkcji czyszczenia i eliminacji przekosu, które nadają dokumentom elegancki wygląd.

Po wstawieniu zeskanowanych stron do aplikacji Fiery JobMaster użytkownicy mogą je retuszować, nie opuszczając aplikacji. Jest to możliwe dzięki integracji z aplikacjami do edycji obrazów, takimi jak Microsoft Paint, Preview na komputerach Mac, Adobe Photoshop oraz GIMP, dzięki którym można dokonywać dalszych zmian, takich jak przenoszenie obiektów na stronie, dodawanie tekstu oraz inne funkcje edycji obsługiwane przez dany edytor obrazów.

Cele

- Utworzenie nowego zadania w aplikacji JobMaster i wstawienie zeskanowanego obrazu
- Zaimportowanie i wstawienie zeskanowanych obrazów i plików PDF.
 - Zmodyfikuj i wyczyść zeskanowany obraz

- Użyj narzędzi Jasność, Kontrast, Ostrość oraz
- Korekta przekosu, Usuń plamki, Obrót i Ucinanie.

Dodatkowe zasoby

Aby pobrać dodatkowe oprogramowanie oraz uzyskać dostęp do zasobów szkoleniowych i nie tylko, przejdź do [Zasobów online Fiery](#). Zapoznaj się z dokumentem: [Skanowanie i edytowanie stron przy użyciu aplikacji Fiery JobMaster](#), aby uzyskać więcej informacji.

Zanim zaczniesz

- Uruchom program Fiery Command WorkStation® 6.4 lub nowszy i nawiąż połączenie z serwerem Fiery Server z oprogramowaniem Fiery FS400 Pro obsługującym aplikację Fiery JobMaster.
 - Aktualna lista obsługiwanych maszyn drukarskich znajduje się na stronie www.efi.com/FieryJobMaster
- Chęć skorzystania z bezpłatnej 30-dniowej wersji próbnej aplikacji Fiery JobMaster można zgłosić tutaj: <http://fiery.efi.com/JobMaster/freetrial30>
- Aktywuj licencję aplikacji Fiery JobMaster z poziomu komputera, na którym uruchomiono program Command WorkStation.
- Przed wykonaniem wydruku upewnij się, że maszyna drukarska oraz serwer Fiery zostały skalibrowane.

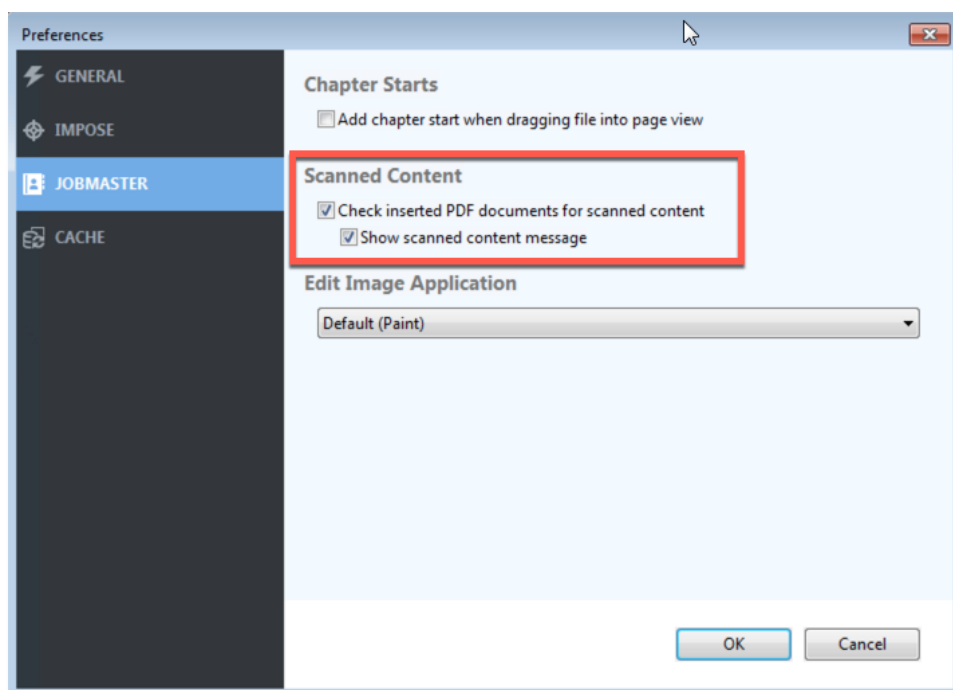
Skanowanie i importowanie stron

Ustawianie preferencji skanowania w aplikacji JobMaster

Preferencje dotyczące zeskanowanej zawartości w aplikacji Fiery JobMaster dają możliwość sprawdzenia wstawionych dokumentów PDF w poszukiwaniu zeskanowanej zawartości. Po wykryciu zeskanowanej zawartości w dokumencie zostaną wyświetlone opcje czyszczenia skanu w oknach dialogowych Podgląd i Edycja.

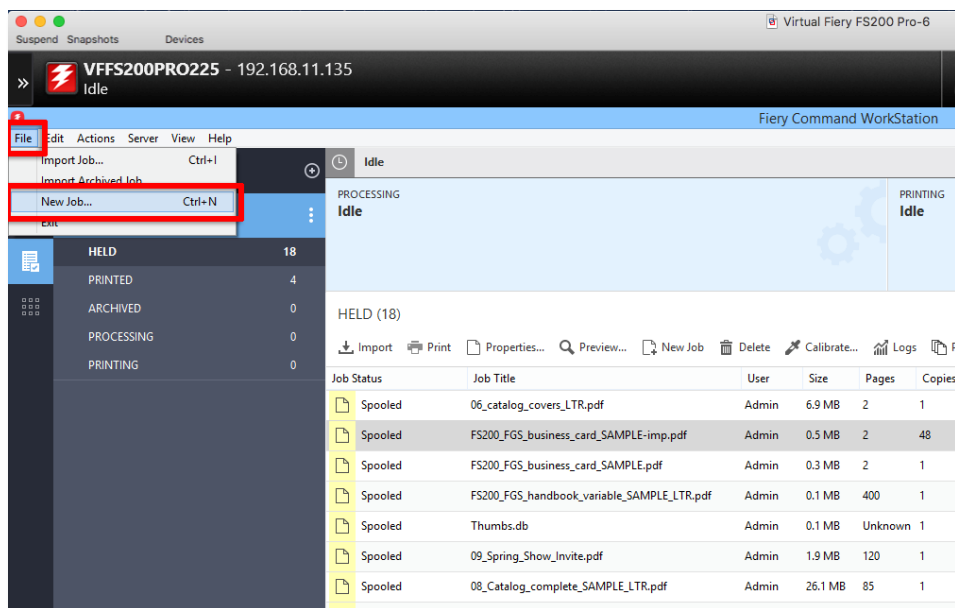
Aby ustawić preferencje skanowania w aplikacji JobMaster:

1. Na pasku narzędzi kolejki WSTRZYMANE programu Command WorkStation wybierz pozycję **Nowe zadanie**
2. W aplikacji JobMaster wybierz kolejno pozycje **Edycja > Preferencje** w górnym menu.
3. W lewej kolumnie wybierz pozycję **JobMaster**.
4. W sekcji Zeskanowana zawartość zaznacz pole **Sprawdzaj wstawione dokumenty PDF w poszukiwaniu zeskanowanej zawartości** lub pole **Pokazuj komunikat o zeskanowanej zawartości**.

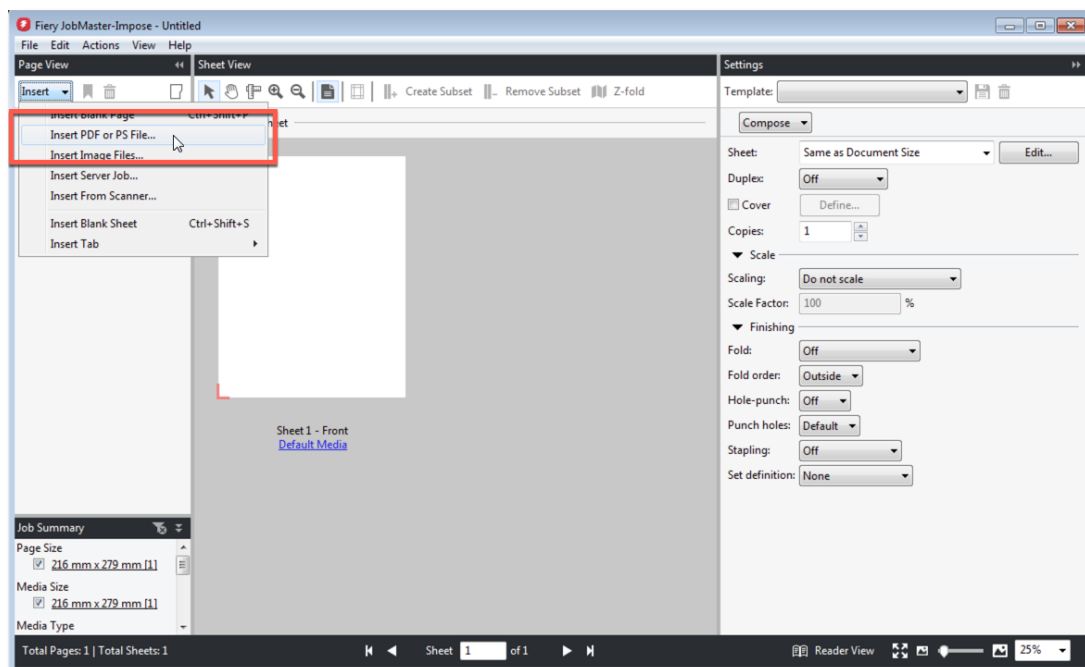


Wstawianie zeskanowanych plików PDF

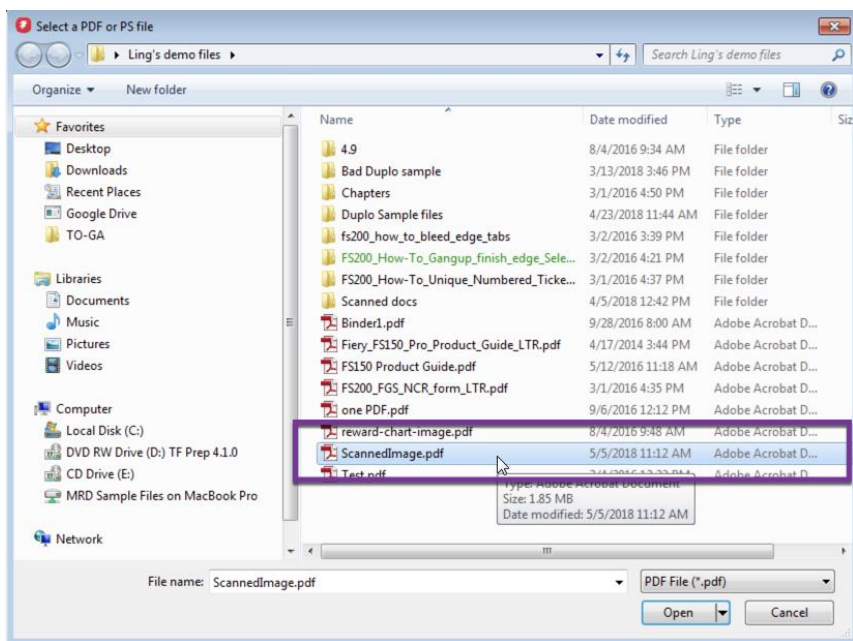
1. Uruchom aplikację Fiery JobMaster, wybierając kolejno pozycję **Plik > Nowe zadanie** w menu rozwijanym programu Command WorkStation.



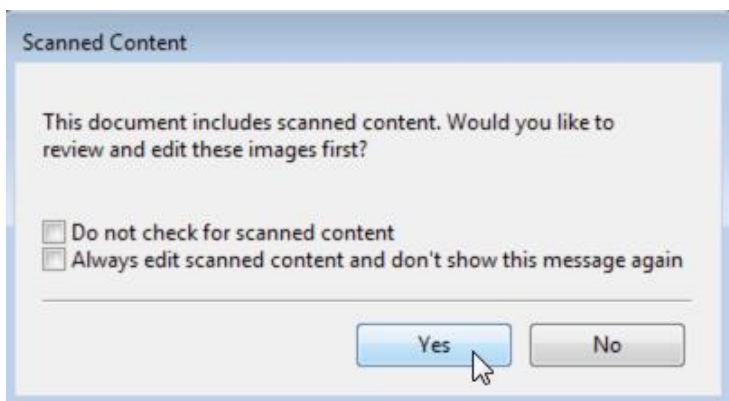
2. Otwórz menu rozwijane **Wstaw** w oknie **Widok strony**. Wybierz opcję **Wstaw plik PDF lub PS**; zostanie otwarte standardowe okno eksploratora plików.



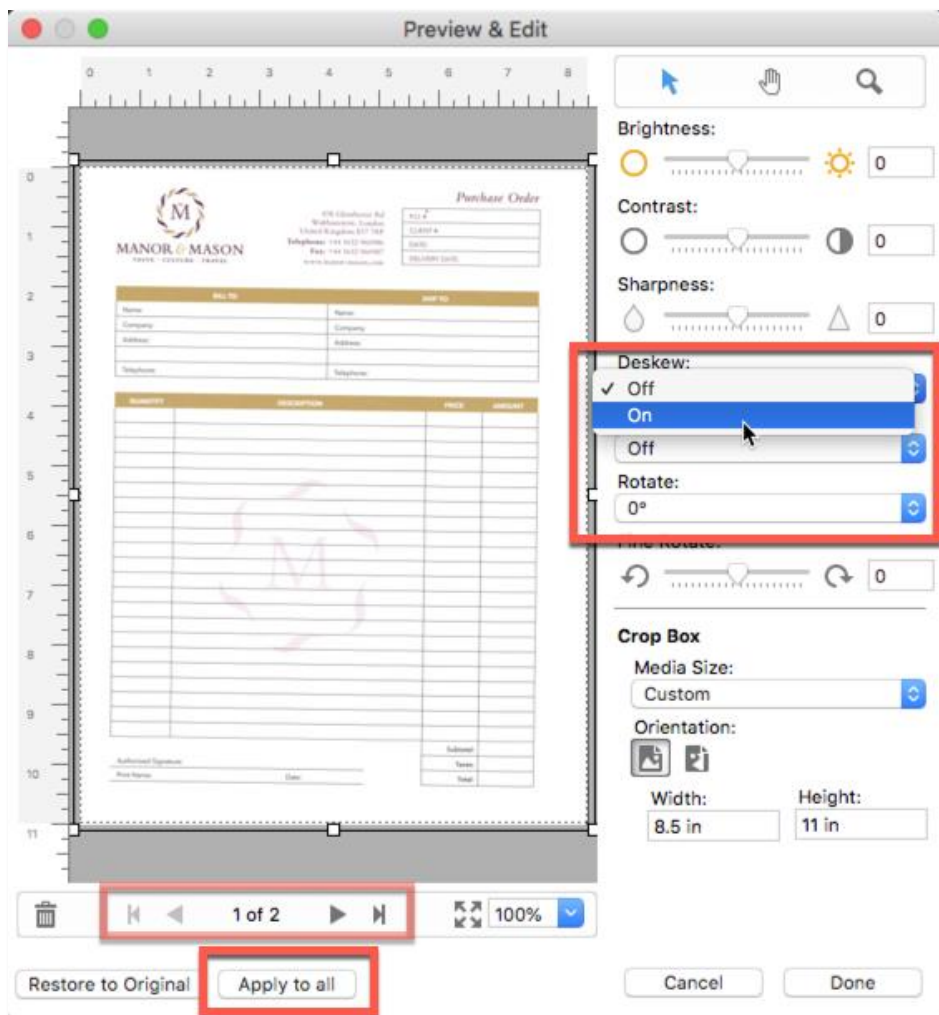
3. Zaznacz przykładowy plik **ScannedImage.pdf** i wybierz pozycję **Otwórz**.



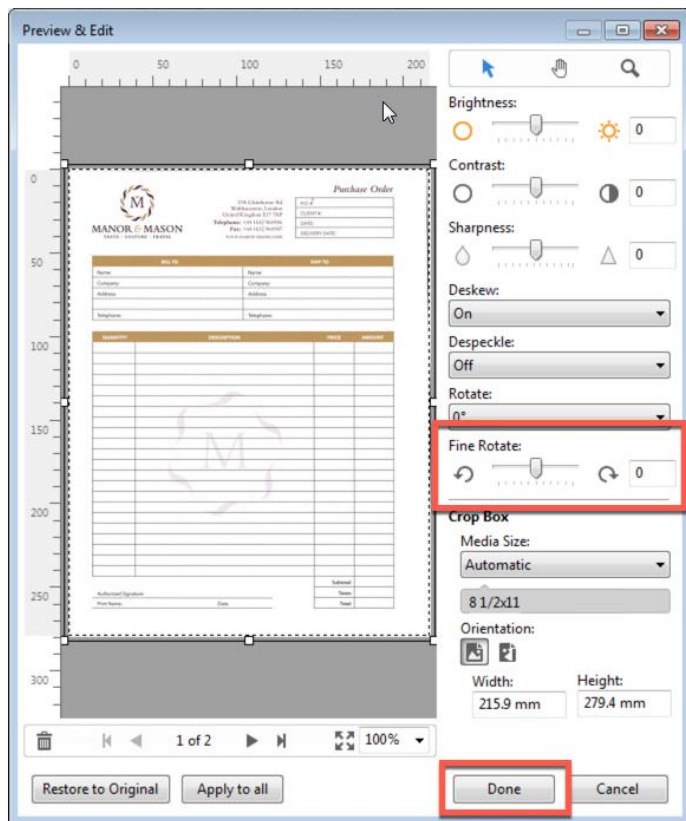
4. Wybierz **Tak** w oknie dialogowym **Zeskanowana zawartość**, by przeglądać i edytować te obrazy. Aplikacja Fiery JobMaster automatycznie rozpozna, które strony są stronami zeskanowanymi, a następnie otworzy okno **Podgląd i edycja**.



5. Wybierz opcję **Wł.** w pozycji **Korekta przekosu**. Aby zastosować ustawienie **Korekta przekosu** zdefiniowane dla danej strony do wszystkich zeskanowanych stron, wybierz opcję **Zastosuj do wszystkich**. Po zastosowaniu zmian globalnych do wszystkich stron możesz korygować poszczególne strony. Użyj **strzałek do przodu i do tyłu**, by przewijać strony.

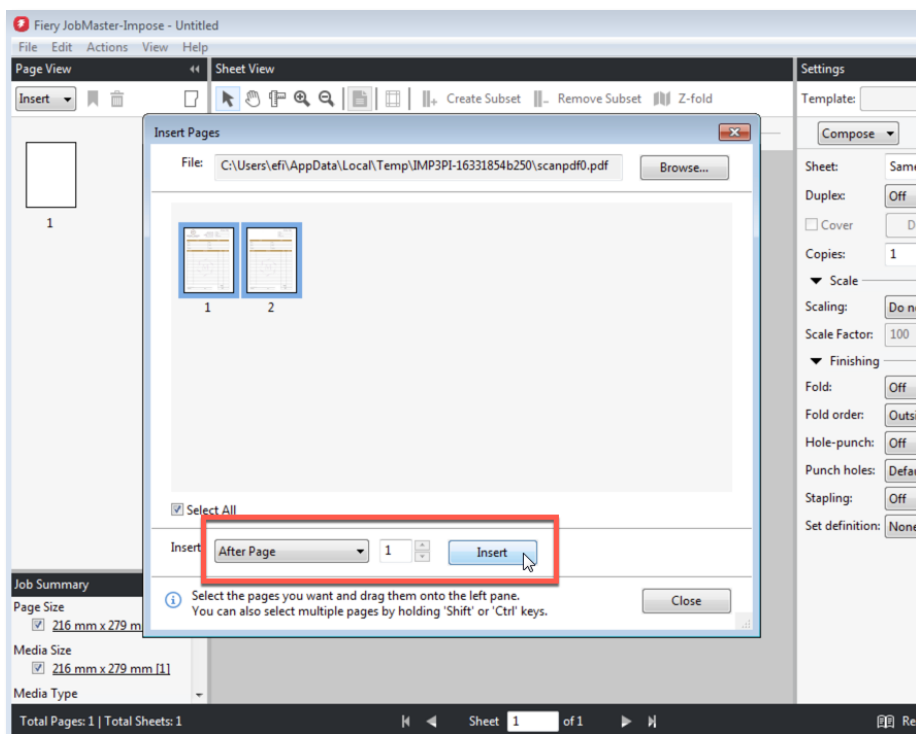


6. Wprowadzenie wyboru funkcji **Korekta przekosu** automatycznie spowoduje obrót zeskanowanej strony, tak by była wyrównana w poziomie i równoległa względem strony docelowej, to jednak położenie kątowe niektórych stron może wymagać drobnych korekt. Aby wykonać te korekty, użyj suwaka **Precyzyjny obrót**.



7. Wybierz pozycję **Gotowe**, by zakończyć działanie funkcji **Podgląd i edycja** i automatycznie otworzyć okno **Wstaw strony**.

8. Zostaną wyświetlone skorygowane strony. Zaznacz pole wyboru **Zaznacz wszystko**, by wybrać wszystkie strony. W sekcji **Wstaw** wybierz **Po stronie** i ustaw numer strony na 1. Kliknij przycisk **Wstaw**.

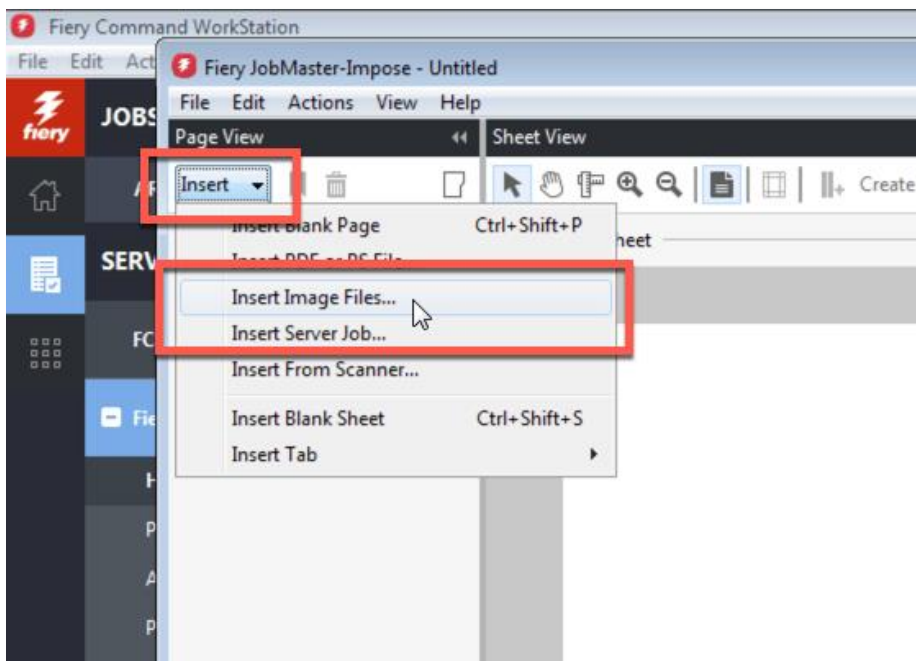


Nowa zawartość zostanie umieszczona po stronie okładki.

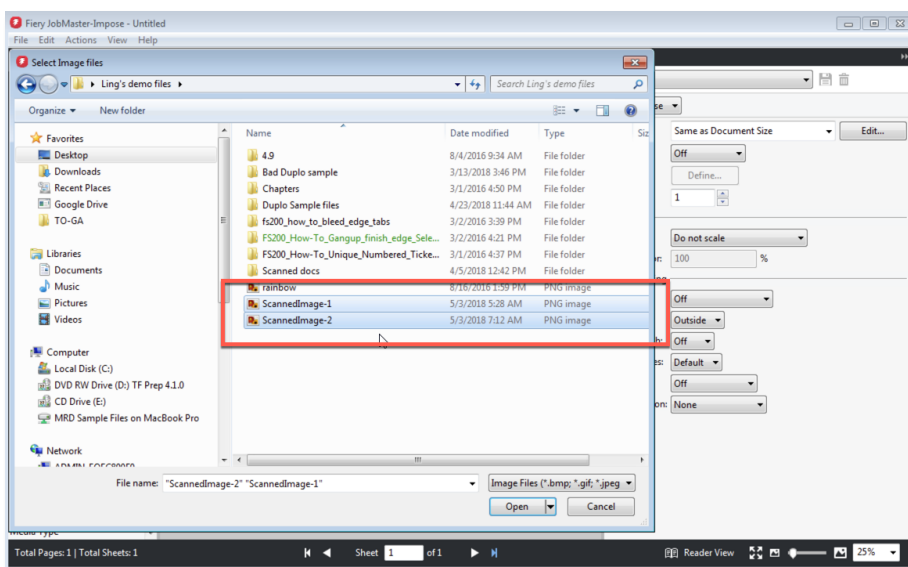
Zaktualizowany dokument można dalej dostosowywać, dodając impozycję lub ustawienia arkusza w ustawieniach impozycji i wykańczania we Właściwościach zadania.

Wstawianie plików obrazu

1. Na pasku narzędzi w programie Command WorkStation wybierz kolejno pozycję **Plik > Nowe zadanie**. Wybierz **Wstaw > Wstaw pliki obrazu**.



2. Znajdź i zaznacz pliki obrazu **ScannedImage-1.png** i **ScannedImage-2.png**, następnie wybierz pozycję **Otwórz**. Serwer Fiery wykryje automatycznie, że jest to zeskanowany obraz i otworzy funkcję **Podgląd i edycja**.

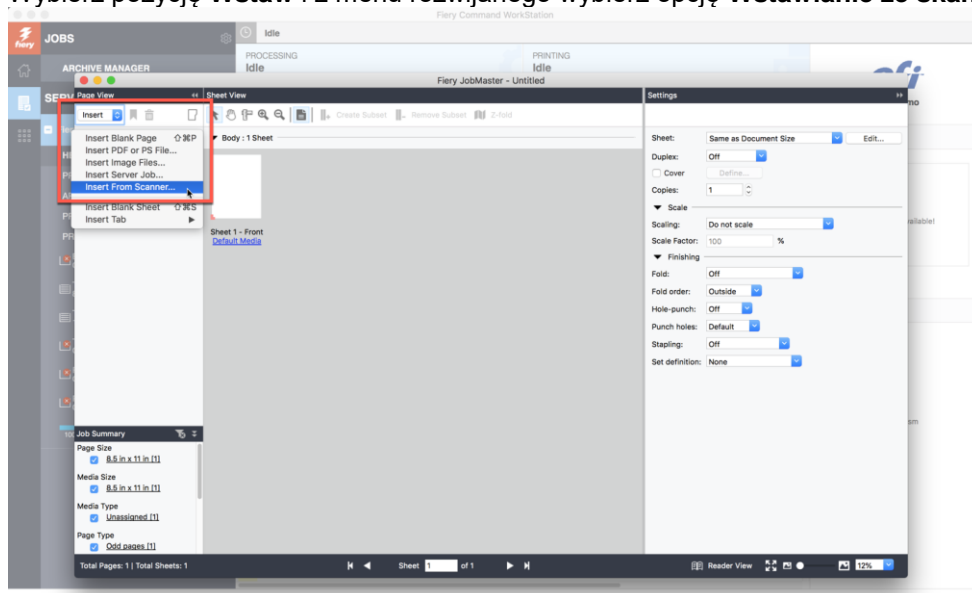


3. Niektóre obrazy mogą wymagać modyfikacji przed wstawieniem do zadania. Narzędzia **Podgląd i edycja** obejmują elementy sterujące takie jak Jasność, Kontrast, Ostrość, Korekta przekosu, Usuń plamki, Obrót i Dokładny obrót. Zapoznaj się z sekcją „Wstawianie zeskanowanych plików PDF”, kroki od 5 do 8, by uzyskać informacje na temat oczyszczania skanów.

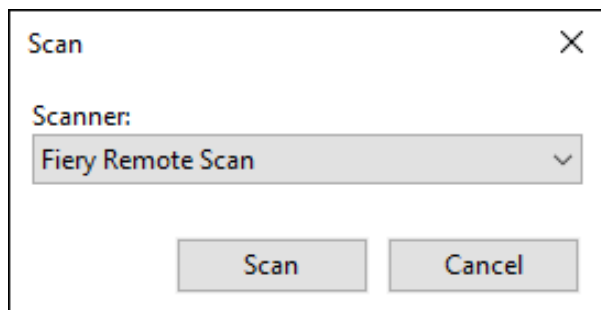
Wstawianie ze skanera:

funkcja Wstawianie ze skanera umożliwia rozpoczęcie skanowania dokumentów z wbudowanego skanera, automatycznego podajnika dokumentów (ADF) lub skanera zgodnego ze standardem TWAIN.

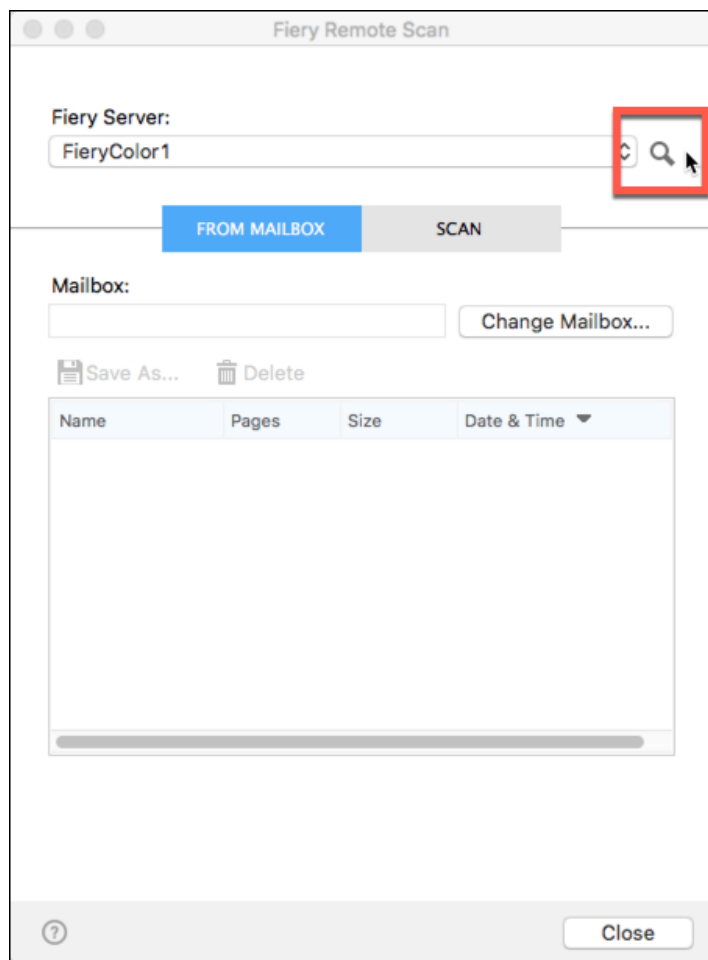
1. Na pasku narzędzi programu Command WorkStation wybierz pozycję **Nowe zadanie**. Wybierz pozycję **Wstaw** i z menu rozwijanego wybierz opcję **Wstawianie ze skanera**.



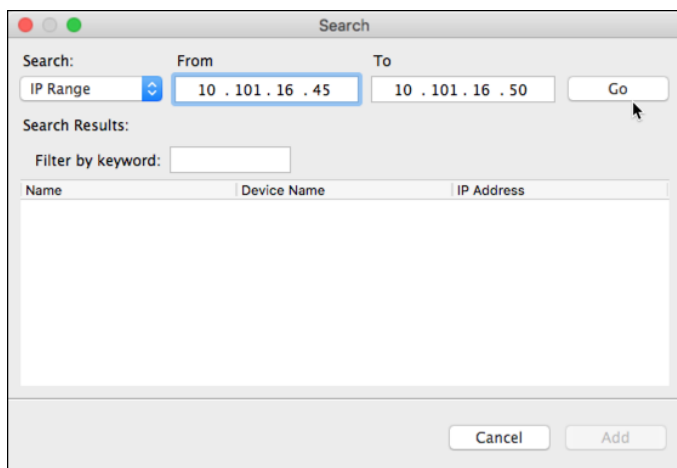
2. Wybierz z listy skanerów pozycję **Fiery Remote Scan** i kliknij opcję **Skanuj**. Możesz wybrać inny skaner, jeśli masz na komputerze zainstalowaną wtyczkę TWAIN.



3. Kliknij ikonę wyboru serwera Fiery (symbol szkła powiększającego), by otworzyć okno dialogowe Połącz z serwerem.



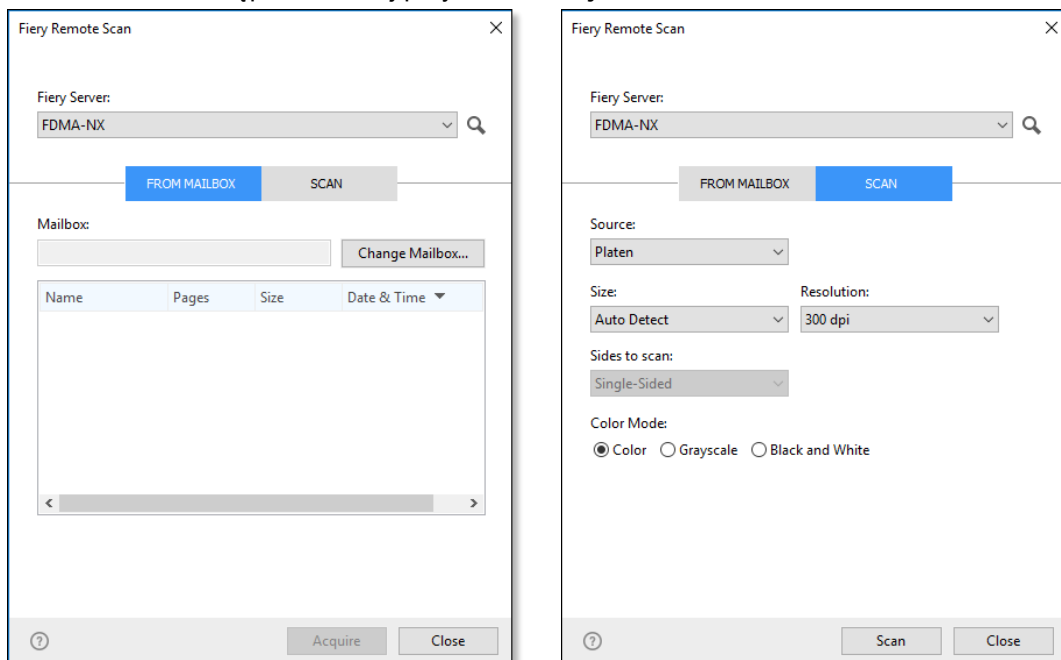
4. Aby znaleźć serwer Fiery, wykonaj jedną z poniższych czynności:
 - i. Wybierz funkcję automatycznego wyszukiwania.
 - ii. Wybierz ustawienie Zakres IP lub Podsieć, by określić zakres do wyszukiwania.
5. Kliknij przycisk Rozpocznij. Zastosuj do wyświetlonych wyników filtr według słów kluczowych.



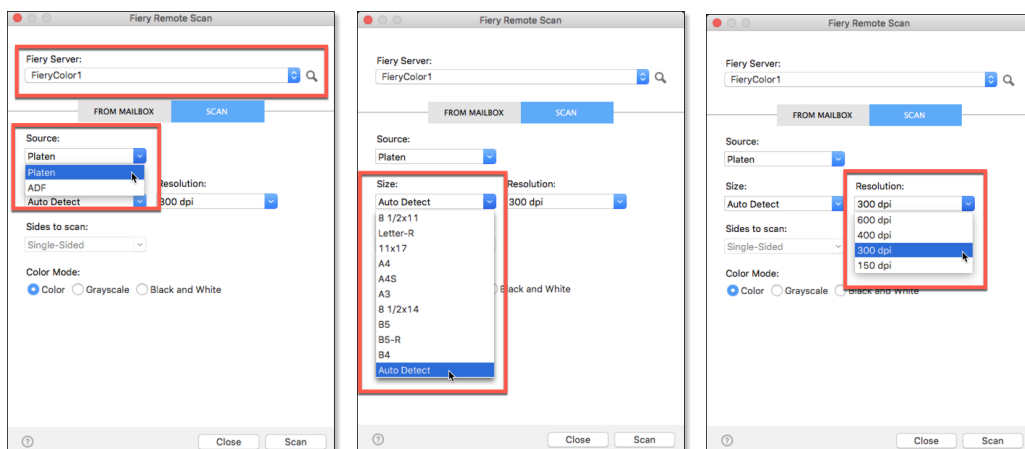
6. Kliknij przycisk Dodaj i wykonaj jedną z następujących czynności:
 - i. Aby dodać serwer i połączyć się z nim, kliknij Połącz.
 - ii. Aby dodać serwer bez łączenia się z nim, kliknij ikonę ze znakiem plus.




7. Za pomocą aplikacji Fiery Remote Scan można rozpocząć skanowanie z wykorzystaniem wbudowanego skanera lub automatycznego podajnika dokumentów (ADF). Można także uzyskać dostęp do plików przechowywanych w skrzynce pocztowej. Wybierz pozycję **ze SKRZYNKI POCZTOWEJ** lub **SKANUJ**. Jeśli wybierzesz pozycję **SKANUJ**, wybierz także preferencje skanowania, a następnie naciśnij przycisk **Skanuj**.



8. Wybierz opcje skanowania i wybierz pozycję **Skanuj**.



9. Po zakończeniu skanowania zostanie wyświetlone okno Podgląd i edycja. Użyj opcji dostępnych w oknie **Podgląd skanu i edycja**. Opcje te można stosować oddzielnie do poszczególnych stron. Można również zastosować je do wszystkich stron w zadaniu skanowania, naciskając przycisk **Zastosuj do wszystkich**. **Uwaga:** można też zeskanować dodatkowe strony i dodać je do istniejącego zadania skanowania. Zapoznaj się z sekcją „Wstawianie zeskanowanych plików PDF”, strony 6–7, by uzyskać informacje na temat oczyszczania skanów.



Więcej informacji i instrukcji na temat konfiguracji aplikacji Fiery Remote Scan można znaleźć w witrynie www.efi.com

Aby pobrać dodatkowe oprogramowanie oraz uzyskać dostęp do zasobów szkoleniowych i nie tylko, przejdź do [Zasobów online Fiery](#).



EFI fuels success.

We develop breakthrough technologies for the manufacturing of signage, packaging, textiles, ceramic tiles, and personalized documents, with a wide range of printers, inks, digital front ends, and a comprehensive business and production workflow suite that transforms and streamlines the entire production process, increasing your competitiveness and boosting productivity. Visit www.efi.com or call 650-357-3500 for more information.



Nothing herein should be construed as a warranty in addition to the express warranty statement provided with EFI products and services. The APPS logo, AutoCal, Auto-Count, Balance, BESTColor, BioVu, BioWare, ColorPASS, Colorproof, ColorWise, Command WorkStation, CopyNet, Cretachrom, Cretaprint, the Cretaprint logo, Cretaprinter, Cretaroller, Digital StoreFront, DirectSmile, DocBuilder, DocBuilder Pro, DockNet, DocStream, DSFdesign Studio, Dynamic Wedge, EDOX, EFI, the EFI logo, Electronics For Imaging, Entrac, EPCount, EPPhoto, EPRegister, EPStatus, Estimate, ExpressPay, FabriVU, Fast-4, Fiery, the Fiery logo, Fiery Driven, the Fiery Driven logo, Fiery JobFlow, Fiery JobMaster, Fiery Link, Fiery Navigator, Fiery Prints, the Fiery Prints logo, Fiery Spark, FreeForm, Hagen, Inkintensity, Inkware, LapNet, Logic, Metrix, MicroPress, MiniNet, Monarch, OneFlow, Pace, Pecas, Pecas Vision, PhotoXposure, PressVu, Printcafe, PrinterSite, PrintFlow, PrintMe, the PrintMe logo, PrintSmith, PrintSmith Site, PrintStream, Print to Win, Prograph, PSI, PSI Flexo, Radius, Remoteproof, RIPChips, RIP-While-Print, Screenproof, SendMe, Sincolor, Splash, Spot-On, TrackNet, UltraPress, UltraTex, UltraVu, UV Series 50, VisualCal, VUTEK, the VUTEK logo, and WebTools are trademarks of Electronics For Imaging, Inc. and/or its wholly owned subsidiaries in the U.S. and/or certain other countries. All other terms and product names may be trademarks or registered trademarks of their respective owners, and are hereby acknowledged.