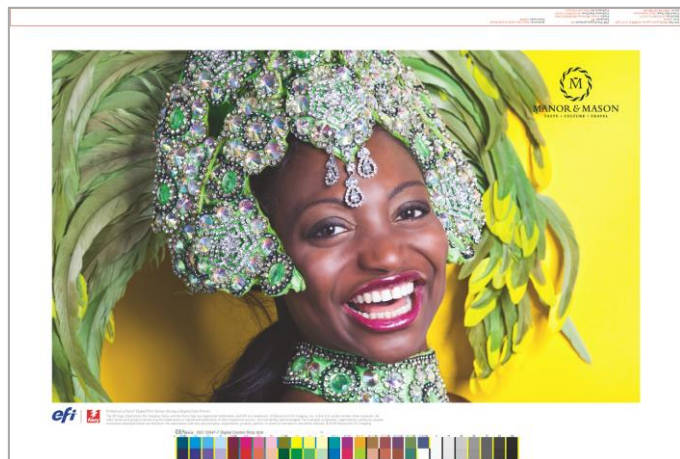


如何： 自訂控制列



如何：自訂控制列

功能概覽

Fiery® Control Bar Builder 可輕鬆建立自訂控制列和 Slug 行。這是色彩追蹤和程序控制的理想選擇。控制列可確保列印執行中色彩的一致性。使用工作屬性時，您可以選取並自訂控制列。

Control Bar Builder 具備所見即所得 (WYSIWYG) 介面，可根據應用程式或預期對象，顯示不同的色彩列或工作資訊。每個自訂的控制列均可在全部紙張大小中使用，簡化設定時間和操作員的工作。

使用者可以自訂字型、文字大小、色彩，以及控制列中的資訊順序。控制列可以採垂直或水平放置，而且可以放置在紙張的不同位置。Fiery 驅動程式與「工作屬性」可讓您選擇使用 Control Bar Builder 建立預設及自訂控制列。

Control Bar Builder 可在各種底材尺寸中彈性選擇控制列的位置與內容。您可以設計自訂控制列以獲得色彩一致性，並控制特定工作或完整生產工作流程的品質。

操作目標

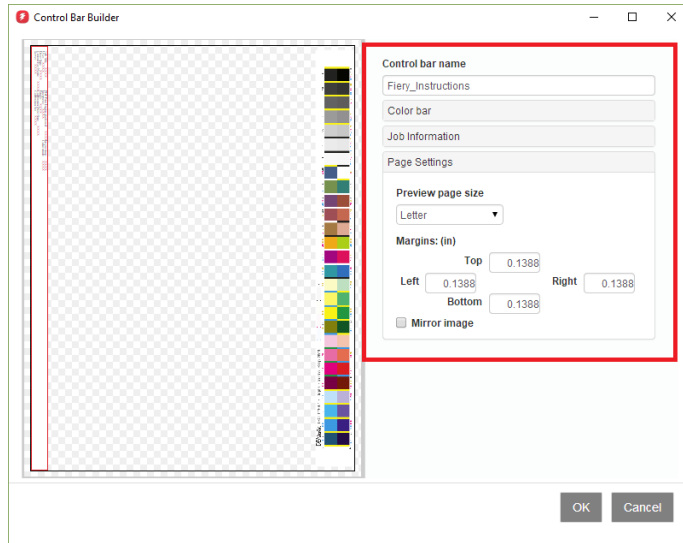
- 自訂控制列
- 套用自訂控制列

其他資源

如需其他軟體下載、訓練資源等，請移至 [Fiery 線上資源](#)。

在您開始之前

- 開啟 Fiery Command WorkStation® 6.4 或更新版本，並至少與一個執行 Fiery FS400 或 FS400Pro 的 Fiery 伺服器連線。
- 在 Fiery FS400 上啟用 Fiery ColorRight Package。
- 在 Fiery System FS400 Pro 上啟用 Fiery Graphic Arts Pro Package。
- 將下列檔案置於 Fiery 伺服器的「已保留」佇列中。將檔案拖曳至 Command WorkStation 的「已保留」清單，或使用 Command WorkStation「匯入」功能表選項。
 - MnM_letterhead_LTR_SAMPLE.pdf 或 MnM_letterhead_A4_SAMPLE.pdf
 - MnM_poster_garota_SAMPLE_11x17.pdf 或 MnM_poster_garota_SAMPLE_A3.pdf



自訂控制列

1. 在 Fiery Command WorkStation 中，按一下「伺服器」>「裝置中心」。
2. 選取「色彩設定」索引標籤。
3. 按一下「控制列」。
4. 按一下「新建」。
5. 在「控制列名稱」中輸入控制列的名稱。在此範例中，請輸入 **Fiery_Instructions**。
6. 在「色彩列」區段中，選取「色彩列」核取方塊。
7. 選取色彩列。
8. 使用放置位置方向鍵將色彩列位置移至右側。

若要變更插入的色彩列，可使用下拉式功能表或是選取 + 圖示瀏覽至自訂的色彩列。

9. 按一下「工作資訊」並選取「工作資訊」核取方塊。
10. 在「資訊」選取標籤中，定義要加入的項目並變更列出的順序。

可用選項來自於「工作資訊」、「影像」、「色彩」及「一般」類別
若要上下移動清單中的項目，請選取該項目並使用方向鍵移動。
若要插入其他項目並檢視所有項目選項，請使用 + 鍵。
若要移除項目，請選取項目後使用 - 鍵。

11. 按一下 **+** 圖示將下列項目新增至清單。
 - a. 按一下「一般」箭頭檢視選項清單。選取多個選項核取方塊。
 - b. 按一下「工作資訊」箭頭檢視選項清單。選取「指示」核取方塊。
 - c. 按一下「色彩」箭頭檢視選項清單。選取多個選項核取方塊。
 - d. 完成時請按一下「確定」。
12. 使用方向鍵移動「工作標題」下方的「控制列名稱」。
13. 按一下「文字控制」標籤，並視情況修改「字型」、「大小」及「色彩」。
14. 使用箭頭將「放置」位置變更至左側。
15. 按一下「頁面設定」。
16. 在「預覽」頁面尺寸中，選取「8 1/2 x 11」或「A4」。請注意預覽中控制列的位置。
17. 在「預覽」頁面尺寸中，選取「12x18」或「SRA3」。請注意預覽中控制列的位置。
18. 所有選項自訂完畢後，請按一下「確定」。
19. 全新控制列隨即顯示在「控制列」清單中。
20. 在下節，您會將新控制列套用至多個工作。

套用自訂控制列

1. 選取 Command WorkStation「已保留」清單中的 **MnM_letterhead_LTR_SAMPLE.pdf** 和 **MnM_poster_garota_SAMPLE_11x17.pdf** 或 **MnM_letterhead_A4_SAMPLE.pdf** 及 **MnM_poster_garota_SAMPLE_A3.pdf** 檔案。
2. 然後按滑鼠右鍵以選取「屬性」。
3. 按一下「工作資訊」圖示。
4. 在「指示」欄位中的「工作」附註下，輸入「向 John Smith 顯示這些列印工作」。
5. 在「報告」下選取名為 **Fiery_Instructions** 的控制列。
6. 在「工作屬性」的左上角中，將選取的工作從「全部 (2)」變更為 **MnM_poster_garota_SAMPLE_11x17.pdf** 或 **MnM_poster_garota_SAMPLE_A3.pdf** 檔案。
 - a. 按一下「底材」圖示。
 - b. 指定底材選項或紙張型錄，並以 **13x19** 或 **SRA3** 底材列印檔案。
7. 在「工作屬性」左上角選取「全部 (2)」。
8. 選取這兩個工作後按一下「列印」。或者選取「處理並保留」，在「預覽」中檢視結果。
9. 結果會顯示使用相同控制列在不同底材尺寸上列印的兩個工作。



EFI fuels success.

We develop breakthrough technologies for the manufacturing of signage, packaging, textiles, ceramic tiles, and personalized documents, with a wide range of printers, inks, digital front ends, and a comprehensive business and production workflow suite that transforms and streamlines the entire production process, increasing your competitiveness and boosting productivity. Visit www.efi.com or call 650-357-3500 for more information.



Nothing herein should be construed as a warranty in addition to the express warranty statement provided with EFI products and services.

The APPS logo, AutoCal, Auto-Count, Balance, BESTColor, BioVu, BioWare, ColorPASS, Colorproof, ColorWise, Command WorkStation, CopyNet, Cretachrom, Cretaprint, the Cretaprint logo, Cretaprinter, Cretaroller, Digital StoreFront, DirectSmile, DocBuilder, DocBuilder Pro, DockNet, DocStream, DSFdesign Studio, Dynamic Wedge, EDOX, EFI, the EFI logo, Electronics For Imaging, Entrac, EPCount, EPPhoto, EPRegister, EPStatus, Estimate, ExpressPay, FabriVU, Fast-4, Fiery, the Fiery logo, Fiery Driven, the Fiery Driven logo, Fiery JobFlow, Fiery JobMaster, Fiery Link, Fiery Navigator, Fiery Prints, the Fiery Prints logo, Fiery Spark, FreeForm, Hagen, InktenSity, Inkware, LapNet, Logic, Metrix, MicroPress, MiniNet, Monarch, OneFlow, Pace, Pecas, Pecas Vision, PhotoXposure, PressVu, Printcafe, PrinterSite, PrintFlow, PrintMe, the PrintMe logo, PrintSmith, PrintSmith Site, PrintStream, Print to Win, Prograph, PSI, PSI Flexo, Radius, Remoteproof, RIPChips, RIP-While-Print, Screenproof, SendMe, Sincolor, Splash, Spot-On, TrackNet, UltraPress, UltraTex, UltraVu, UV Series 50, VisualCal, VUTEK, the VUTEK logo, and WebTools are trademarks of Electronics For Imaging, Inc. and/or its wholly owned subsidiaries in the U.S. and/or certain other countries.

All other terms and product names may be trademarks or registered trademarks of their respective owners, and are hereby acknowledged.

© 2020 ELECTRONICS FOR IMAGING, INC. ALL RIGHTS RESERVED. | WWW.EFI.COM