

# Návod:

## Automatizace odesílání úloh pomocí nástrojů Fiery



Fiery JobFlow Base			Jobs	Workflows	Upgrade now	Admin
Workflows			Search Workflows			+ [icon] [icon]
WORKFLOW NAME	MODULES	DATE CREATED				
<input type="checkbox"/> Business cards	Convert > Fiery	02/08/2018 12:11:54				
<input type="checkbox"/> Conversion	Convert > Fiery	02/08/2018 12:09:24				
<input type="checkbox"/> Impose	Convert > Impose > Fiery	02/08/2018 12:09:24				
<input type="checkbox"/> Image Enhance	Convert > Image Enhance > Fiery	02/08/2018 12:09:24				
<input type="checkbox"/> Fiery Preflight	Convert > Fiery Preflight > Fiery	02/08/2018 12:09:23				

# Návod: Automatizace odesílání úloh pomocí nástrojů Fiery

## Přehled funkce

Správci Fiery® Command WorkStation® mohou vytvářet a sdílet předvolby úloh na serveru, které automatizují výběr vlastností úlohy u běžně používaných aplikací, šetří čas a maximalizují produktivitu.

Předvolby serveru mohou správci ukládat, upravovat, publikovat a odstraňovat z nabídky Středisko zařízení aplikace Command WorkStation. Uživatelé pak budou mít k centrálně uloženým předvolbám přístup prostřednictvím pracovních postupů, jako jsou virtuální tiskárny, Hot Folders, okno Vlastnosti úlohy, tiskové ovladače a Fiery JobFlow.

Virtuální tiskárny Fiery umožňují správcům produkčního tisku vytvářet specifické konfigurace a dávat je uživatelům k dispozici ve formě tiskárny s konkrétním názvem na ploše jejich počítače. Například uživatel, který pravidelně tiskne školící materiály, může jednoduše tisknout na tiskárnu pojmenovanou Školící příručka, a výrazně tak snížit výskyt chyb při nastavování úloh.

Aplikace Fiery Hot Folders umožňuje uživatelům snadné a automatizované zaslání dokumentů na server Fiery. Uživatelé mohou kopírovat nebo jednoduše vkládat dokumenty do aplikace Hot Folders. V tomto pracovním postupu jsou úlohy umísťovány na server Fiery s pokyny lístků úloh, jako je potlačení PPD, atributy vyřazování a konverze formátů souborů.

Fiery JobFlow™ automatizuje přípravu úlohy v pracovních postupech předtiskové kontroly a produkuje soubory připravené k tisku. Tento snadno použitelný software pro automatizaci tiskových pracovních postupů zvyšuje produktivitu a snižuje náklady.

## Cíle

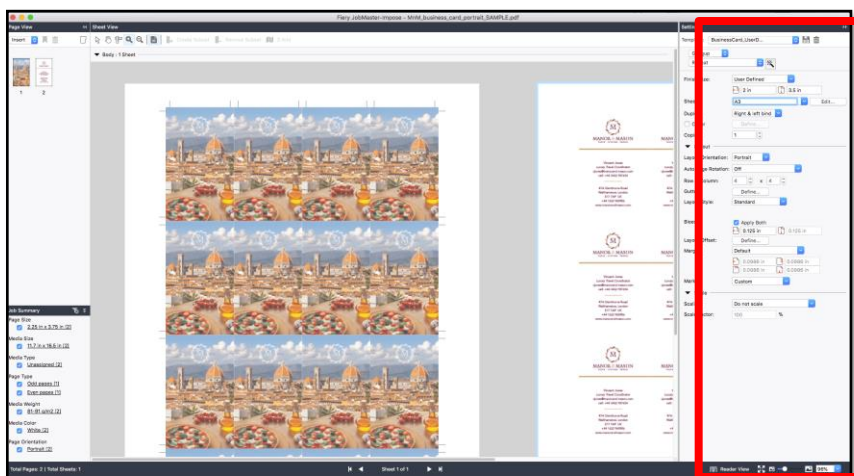
- Vytvořte rozvržení vyřazování vizitky
- Vytvořte novou předvolbu serveru.
- Vytvořte novou virtuální tiskárnu a použijte předvolbu Preset.
- Vytvořte novou aplikaci Hot Folders a použijte předvolbu Preset.
- Použijte automatizovaný pracovní postup v aplikaci Command WorkStation.
- Použijte automatizovaný pracovní postup v aplikaci Fiery JobFlow.

## Další zdroje

Pro další stahování softwaru, zdroje školení a další funkce přejděte do služby [Online zdroje Fiery](#).

## Než začnete

- Otevřete aplikaci Fiery Command WorkStation 6® nebo novější a připojte se k alespoň jednomu serveru Fiery se systémem Fiery FS400/FS400 Pro.
- Aktivujte licenci Fiery Impose v počítači s aplikací Command WorkStation.
- Chcete-li požádat o bezplatnou 30 denní zkušební verzi Fiery Impose, přejděte na adresu: <http://fiery.efi.com/impose/freetrial30>.
- Nainstalujte aplikaci Fiery Hot Folders v počítači s aplikací Command WorkStation.
- Nainstalujte bezplatnou aplikaci Fiery JobFlow Base pomocí nástroje Fiery Software Manager.
- Chcete-li požádat o bezplatnou 30 denní zkušební verzi Fiery JobFlow, přejděte na adresu: <http://www.efi.com/fieryjobflow-30day-trial/>
- Kam umístit vzorový soubor: **MnM\_business\_card\_portrait\_SAMPLE.pdf** do fronty podržených úloh serveru Fiery. Přetáhněte soubor na seznam podržených úloh aplikace Command WorkStation, případně použijte možnost importu v nabídce aplikace Command WorkStation.
- Před tiskem jakéhokoli výstupu musí proběhnout kalibrace tiskárny i serveru Fiery.



## Vytvořte rozvržení vyřazování vizitky

1. Vyberte soubor **MnM\_business\_card\_portrait\_SAMPLE.pdf** v seznamu podržených úloh aplikace Command WorkStation. Následně klikněte pravým tlačítkem a vyberte položku **Impose**.
2. V okně Impose vyberte položku **Společný tisk** pro účel produktu v podokně Nastavení.
3. Pod položkou Společný tisk vyberte možnost **Opakovat > Vlevo/vpravo**.
4. Pro možnost Velikost dokončení vyberte položku **Uživatelé definované**. Budete upozorněni, že při změně velikosti dokončování dojde k resetování hodnoty spadávky. Klikněte na možnost **OK**, zavřete okno a pokračujte s nastavováním rozložení.

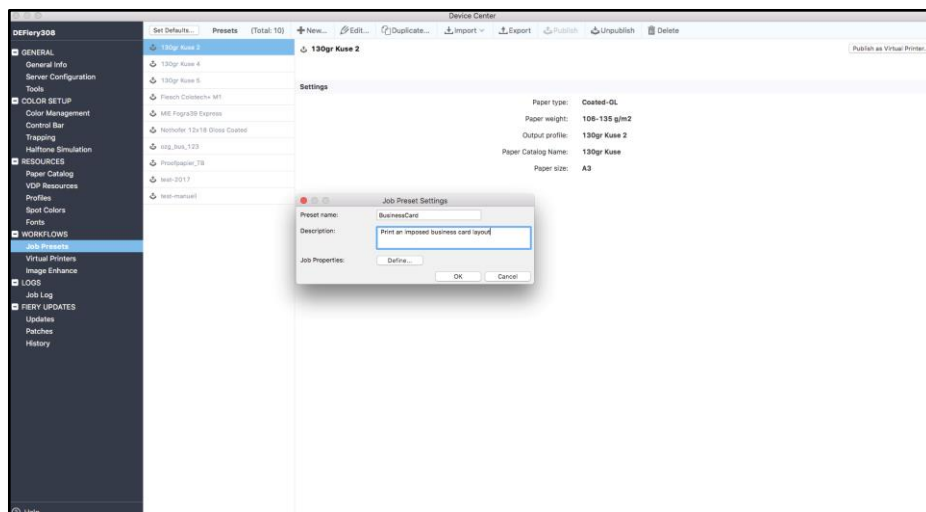
*Vyřazování založené na uživatelem definované velikosti dokončování v aplikaci Fiery Impose dodržuje rámeček ořezu definovaný v souboru PDF. S tímto novým vylepšením mohou šablony aplikace Fiery Impose s Uživatelé definovanou velikostí dokončování využívat tyto šablony při jakémkoli způsobu odesílání úlohy nebo pracovním postupu včetně funkce Fiery Hot Folders, virtuálních tiskáren, okna Vlastnosti úlohy a předvoleb serveru.*

5. U možnosti Arch vyberte **11x17** nebo **A3**.
6. U možnosti Duplexní vyberte **Zapnuto**.
7. V oblasti Rozvržení vyberte následující možnosti:
  - a. Orientace rozložení: **Na výšku**.
  - b. Řádek a sloupec: **4 x 4**
8. U položky Hřbet klikněte na **Definovat**.
9. Zadejte hodnotu **0,25 palce**, klikněte na tlačítko **Použít vše** a na tlačítko **OK**. Hřbet zobrazí mezeru 0,25 palce mezi každou vizitkou v podokně Zobrazení archu.
10. Všimněte si, že Hodnota spadávky byla nastavena automaticky při otevření úlohy v aplikaci Impose a možnost Uživatelé definované byla nastavena jako výchozí v předvolbách aplikace Command WorkStation.

*Aplikace Impose vyplní hodnoty velikosti dokončování pomocí hodnot trimování a automaticky vyplní hodnotu spadávky z dokumentu, jakmile je povolena položka **Uživatelé definované**.*

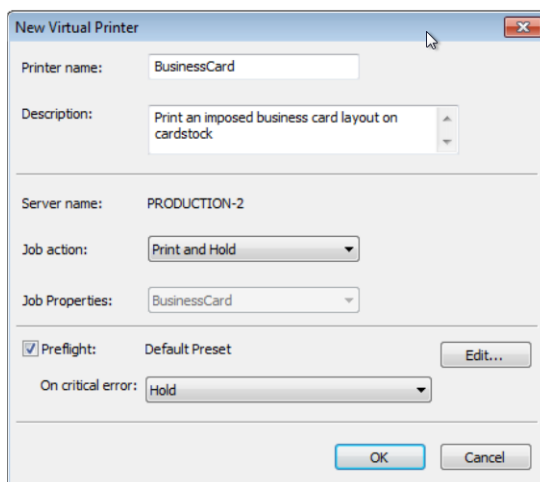
11. V oblasti Značky klikněte na položku **Definovat**.

12. Na kartě Trimování zaškrtněte políčko **Tisknout značky trimování**.
13. Zaškrtněte políčko **Tisknout značku pouze na předním povrchu**. Pak kliknutím na tlačítko **OK** okno uzavřete.
14. Chcete-li nastavení uložit jako šablonu, klikněte na **ikonu disku**. U tohoto příkladu uložte nastavení jako: **BusinessCard\_UserDefined**. Pak klikněte na tlačítko **OK**.
15. Z nabídky Soubor vyberte možnost **Konec** nebo klikněte na červený symbol **X** umístěný v rohu a zavřete aplikaci Impose.
16. Po otevření okna Uložit vyberte možnost **Ne**, pokud nechcete uložit vyřazovanou úlohu.
17. V dalším výběru použijete tuto šablonu na předvolbu serveru, takže ji budete moci použít k automatizaci budoucích podobných úloh.



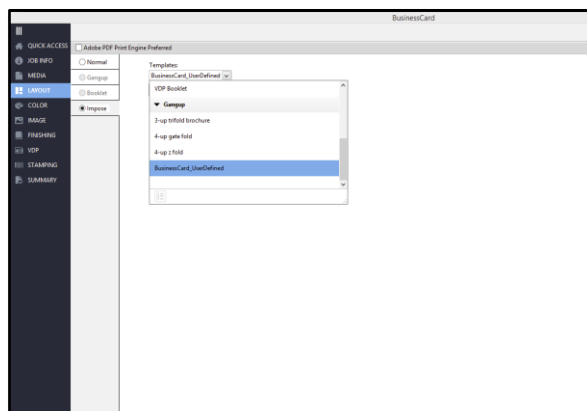
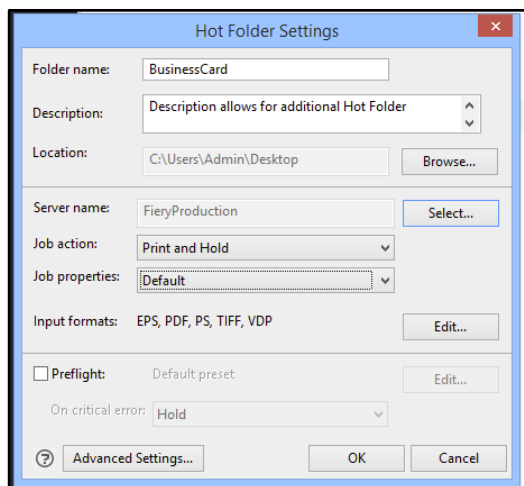
## Vytvoření nové předvolby serveru

1. V aplikaci Command WorkStation přejděte do nabídky Server > Středisko zařízení > Pracovní postupy > Předvolby úlohy.
2. Klikněte na položku **Nový** a vytvořte novou předvolbu.
3. Zadejte název a popis předvolby.
4. Pro tento příklad zadejte **BusinessCard**.
5. Pole Popis umožňuje poznamenat si další vlastnosti. Pro tento příklad zadejte **Tisknout rozvržení vyřazované vizitky**.
6. U možnosti Vlastnosti úlohy klikněte na položku **Definovat**.
7. Klikněte na ikonu **Rozložení**.
8. Klikněte na položku **Impose**.
9. Vyberte vámi dříve vytvořenou šablonu **BusinessCard\_UserDefined**. Po dokončení klikněte na položku **OK**.
10. Vlastnosti úlohy použijte kliknutím na tlačítko **OK**.
11. V dalším výběru se předvolba použije na virtuální tiskárnu.



## Vytvořte virtuální tiskárnu a použijte předvolbu Preset.

1. V okně předvolby vyberte předvolbu **BusinessCard**. Pak klikněte na položku **Publikovat jako virtuální tiskárnu**.
2. Otevře se okno Nová virtuální tiskárna, v němž lze provést další nastavení.
3. Zadejte název tiskárny. Pro tento příklad zadejte **BusinessCard**.
4. Pole Popis umožňuje poznamenat si další vlastnosti virtuální tiskárny.
5. U akce Úloha vyberte možnost **Tisknout a podržet**.
6. Zaškrtněte políčko **Předtisková kontrola**. V tomto příkladu použijte výchozí nastavení předtiskové kontroly.
7. Po dokončení všech nastavení klikněte na tlačítko **OK**.
8. Po uložení se zobrazí zpráva, že virtuální tiskárna byla úspěšně vytvořena.
9. Vyberte možnost **Virtuální tiskárny** v okně Pracovní postupy Střediska zařízení. Zobrazí se nově vytvořená virtuální tiskárna.
10. Chcete-li vytvořit další virtuální tiskárny, klikněte na tlačítko **Nový**.
11. Do okna **Nová virtuální tiskárna** zadejte název virtuální tiskárny, který vyjadřuje její funkci.
12. Do pole **Popis** lze zaznamenat další charakteristiky.
13. Vyberte možnost **Akce úlohy**.
14. U možnosti Vlastnosti úlohy klikněte na položku **Definovat**. Můžete také vybrat předvolbu úlohy v rozevírací nabídce. Pak přiřaďte možnosti tisku, které chcete použít.
15. Klikněte na položku **Zamknout vše**. Zabráníte tak uživatelům v potlačení předem definovaných vlastností úlohy.
16. Vlastnosti úlohy použijte kliknutím na tlačítko **OK**.
17. Po dokončení klikněte na tlačítko **OK** a uložte a publikujte novou virtuální tiskárnu.
18. Uživatelé mohou nyní nainstalovat ovladač virtuální tiskárny a využívat jej k odesílání úloh.
19. Informace o instalaci a používání ovladače virtuální tiskárny vyhledejte v uživatelské dokumentaci k zařízení Fiery.

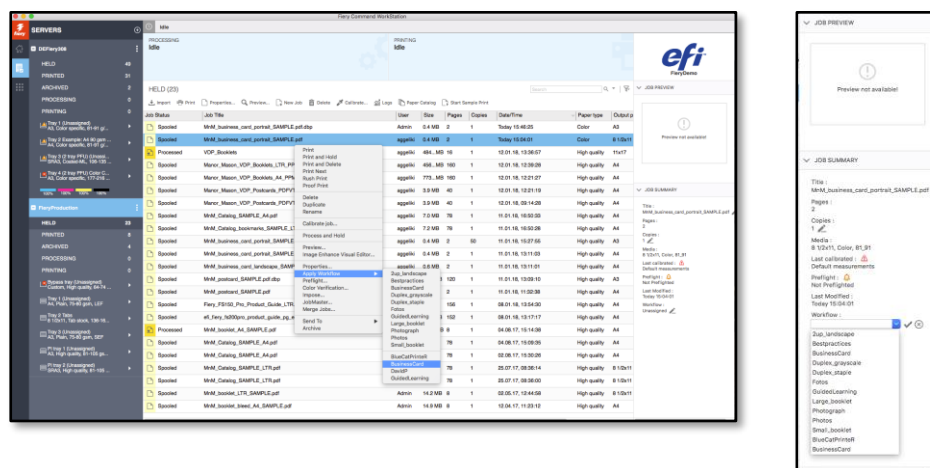


## Vytvoření nové aplikace Hot Folders a použití předvolby Preset

1. Otevřete aplikaci Fiery Hot Folders.
2. Klikněte na ikonu **Nový** v panelu nástrojů a vytvořte novou složku Hot Folder.
3. Zadejte název nové složky. Pro tento příklad zadejte **BusinessCard**.
4. Pole Popis umožňuje poznamenat si další vlastnosti složky Hot Folders.
5. V poli Umístění se zobrazí výchozí umístění, kde se vytvoří nová sledovaná složka. Chcete-li umístění změnit, klikněte na položku **Procházet**. U tohoto příkladu použijte výchozí umístění, což je stolní počítač.
6. Klikněte na položku **Vybrat** a vyberte server Fiery.
7. Když se otevře okno Připojit k serveru, pomocí **ikony vyhledávání** (lupa) vyhledejte server Fiery server v síti. Vyberte server Fiery, který použijete k příjmu úloh odeslaných pomocí aplikace Hot Folders. Poté klikněte na tlačítko **Připojit**.

*Pokud se server Fiery, který chcete použít, nachází na jiné podsíti TCP/IP, vyberte nabídku hledání a vyberte buď podsít' nebo rozsah IP adres pro rozšíření hledání mimo místní podsít' TCP/IP.*

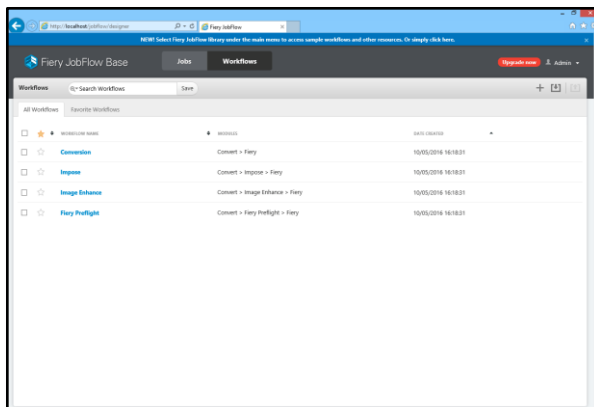
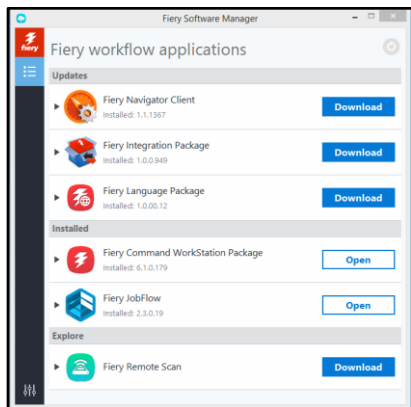
8. Přiřadíte možnost Akce úlohy. Pro toto cvičení vyberte možnost **Zpracovat a podržet**.
9. U vlastností úlohy vyberte možnost Předvolba serveru. V tomto příkladu vyberte možnost **BusinessCard**.
10. Zaškrtněte políčko **Předtisková kontrola**.
11. U možnosti Při kritické chybě vyberte položku **Podržet**.
12. Kliknutím na tlačítko **OK** použijete veškerá nastavení na složky Hot Folders a zavřete konzolu Fiery Hot Folder.
13. Vyhledejte a vyberte soubor **MnM\_business\_card\_portrait\_SAMPLE.pdf** v počítači se spuštěnou aplikací Fiery Hot Folders.
14. Klikněte pravým tlačítkem a vyberte položku **Stáhnout do složky Hot Folder**. Pak vyberte vytvořenou složku Hot Folder. Nebo přetáhněte soubor **MnM\_business\_card\_portrait\_SAMPLE.pdf** do složky Hot Folder **BusinessCard**.



## Použití automatizovaného pracovního postupu v aplikaci Command WorkStation



1. Možnost 1: Vyberte soubor **MnM\_business\_card\_portrait\_SAMPLE.pdf** v seznamu podržených úloh aplikace Command WorkStation. Pak kliknutím pravým tlačítkem vyberte možnost **Použít Pracovní postup > BusinessCard**.
2. Možnost 2: Vyberte soubor **MnM\_business\_card\_portrait\_SAMPLE.pdf** v seznamu podržených úloh aplikace Command WorkStation. V oblasti náhledu klikněte na položku **Pracovní postup** a přiřadte pracovní postup k úloze.
3. Možnost 3: Klikněte na ikonu **Import** na panelu nástrojů. Nebo na položku **Soubor > Import**.
  - a. Vyhledejte soubor **MnM\_business\_card\_portrait\_SAMPLE.pdf**.
  - b. V nabídce **Nastavení** klikněte na položku **Použít předvolbu serveru** nebo **Použít virtuální tiskárnu**.
  - c. Vyberte Předvolbu serveru nebo Virtuální tiskárnu.
  - d. Vyberte akci úlohy, kterou použijete.

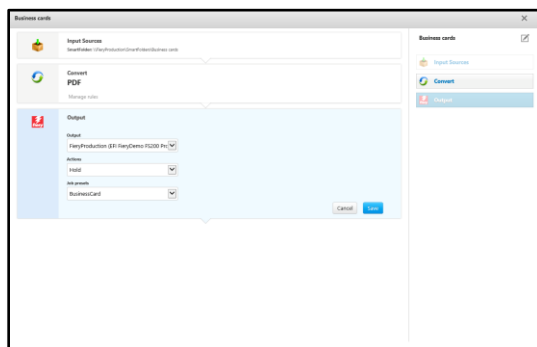




## Použijte automatizovaný pracovní postup v aplikaci Fiery JobFlow


Fiery JobFlow je serverová aplikace, kterou lze nainstalovat v operačním systému Windows pomocí nástroje Fiery Software Manager. Po instalaci můžete do aplikace přejít prostřednictvím libovolného prohlížeče. Během tohoto cvičení budete používat bezplatnou aplikaci Fiery JobFlow Base.

1. **Dvojitým kliknutím** na ikonu aplikace otevřete Fiery JobFlow.
2. Přihlaste se zadáním uživatelského jména a hesla.
3. V aplikaci Fiery JobFlow přejděte do zobrazení **Pracovní postupy**.
4. Klikněte na **tlačítko plus**  v pravém horním rohu a přidejte nový pracovní postup.
5. V okně **Vytvořit nový pracovní postup** zadejte název pracovního postupu **Vizitky** a libovolný podpis. Potvrďte kliknutím na tlačítko **Vytvořit**.
6. Zvýrazněte oblast **Výstup** a klikněte na položku **Upravit** .
7. Definujte výstupní zařízení, akci pro tento pracovní postup a přiřadte vytvořenou předvolbu **BusinessCard**, která použije šablonu Fiery Impose a další vlastnosti, například média nebo nastavení dokončování definované v předvolbě.
8. Potvrďte kliknutím na tlačítko **Uložit**.
9. Vytvořený pracovní postup se nyní zobrazí na prvním místě seznamu a je připraven k použití. **Přetáhněte** soubor do pracovního postupu.
10. V horní části okna Fiery JobFlow Base přejděte do zobrazení **Úlohy** a zobrazte postup vašeho souboru.
11. Fiery JobFlow umožňuje přidat libovolný počet pracovních postupů, a pomáhá tak automatizovat proces tisku eliminací odpadu.



## EFI fuels success.

We develop breakthrough technologies for the manufacturing of signage, packaging, textiles, ceramic tiles, and personalized documents, with a wide range of printers, inks, digital front ends, and a comprehensive business and production workflow suite that transforms and streamlines the entire production process, increasing your competitiveness and boosting productivity. Visit [www.efi.com](http://www.efi.com) or call 650-357-3500 for more information.



Nothing herein should be construed as a warranty in addition to the express warranty statement provided with EFI products and services.

The APPS logo, AutoCal, Auto-Count, Balance, BESTColor, BioVu, BioWare, ColorPASS, Colorproof, ColorWise, Command WorkStation, CopyNet, Cretachrom, Cretaprint, the Cretaprint logo, Cretaprinter, Cretaroller, Digital StoreFront, DirectSmile, DocBuilder, DocBuilder Pro, DockNet, DocStream, DSFdesign Studio, Dynamic Wedge, EDOX, EFI, the EFI logo, Electronics For Imaging, Entrac, EPCount, EPPhoto, EPRegister, EPStatus, Estimate, ExpressPay, FabriVU, Fast-4, Fiery, the Fiery logo, Fiery Driven, the Fiery Driven logo, Fiery JobFlow, Fiery JobMaster, Fiery Link, Fiery Navigator, Fiery Prints, the Fiery Prints logo, Fiery Spark, FreeForm, Hagen, Inktenzity, Inkware, LapNet, Logic, Metrix, MicroPress, MiniNet, Monarch, OneFlow, Pace, Pecas, Pecas Vision, PhotoXposure, PressVu, Printcafe, PrinterSite, PrintFlow, PrintMe, the PrintMe logo, PrintSmith, PrintSmith Site, PrintStream, Print to Win, Prograph, PSI, PSI Flexo, Radius, Remoteproof, RIPChips, RIP-While-Print, Screenproof, SendMe, Sincolor, Splash, Spot-On, TrackNet, UltraPress, UltraTex, UltraVu, UV Series 50, VisualCal, VUTEK, the VUTEK logo, and WebTools are trademarks of Electronics For Imaging, Inc. and/or its wholly owned subsidiaries in the U.S. and/or certain other countries.

All other terms and product names may be trademarks or registered trademarks of their respective owners, and are hereby acknowledged.