

방법:

Fiery 도구를 사용하여 작업  
제출 자동화



Fiery JobFlow Base			Jobs	Workflows	Upgrade now	Admin
Workflows			Search Workflows			+ [ ] [ ]
<input type="checkbox"/>	WORKFLOW NAME	MODULES	DATE CREATED			
<input type="checkbox"/>	Business cards	Convert > Fiery	02/08/2018 12:11:54			
<input type="checkbox"/>	Conversion	Convert > Fiery	02/08/2018 12:09:24			
<input type="checkbox"/>	Impose	Convert > Impose > Fiery	02/08/2018 12:09:24			
<input type="checkbox"/>	Image Enhance	Convert > Image Enhance > Fiery	02/08/2018 12:09:24			
<input type="checkbox"/>	Fiery Preflight	Convert > Fiery Preflight > Fiery	02/08/2018 12:09:23			

## 방법: Fiery 도구를 사용하여 작업 제출 자동화

### 기능 개요

Fiery® Command WorkStation® 관리자는 서버 작업 프리셋을 생성 및 공유하여 일반적으로 사용되는 응용 프로그램에 대한 작업 속성 선택을 자동화하여 시간을 절약하고 생산성을 극대화할 수 있습니다.

관리자는 Command WorkStation 장치 센터에서 서버 프리셋을 저장, 편집, 게시 및 삭제할 수 있으며 다른 사용자는 가상 프린터, Hot Folders, 작업 속성, 인쇄 드라이버, Fiery JobFlow 와 같은 워크플로우를 통해 중앙에 저장된 프리셋에 액세스할 수 있습니다.

제작 인쇄 관리자는 Fiery 가상 프린터를 사용하여 특정 구성을 생성하고 이를 사용자 데스크탑에 특정 이름의 프린터로 제공할 수 있습니다. 예를 들어 정기적으로 교육 매뉴얼을 인쇄하는 사용자는 교육 매뉴얼이라는 이름의 프린터로 인쇄만 하면 됩니다. 이를 통해 작업 설정 과정의 실수를 대폭 줄일 수 있습니다.

Fiery Hot Folders 는 Fiery server 로 문서를 전송하는 간단하고 자동화된 방법을 제공합니다. 사용자는 Hot Folders 로 문서를 복사하거나 끌어서 놓기만 하면 됩니다. 이 워크플로우에서 작업은 PPD 재정의, 임포지션 특성 및 파일 형식 변환과 같은 작업 티켓 지시를 통해 Fiery server 로 라우팅됩니다.

Fiery JobFlow™ 는 즉시 인쇄 가능한 파일을 만들기 위해 프리프레스 워크플로우의 작업 준비 단계를 자동화합니다. 사용이 간편한 이 인쇄 워크플로우 자동화 소프트웨어는 생산성을 높여주고 비용을 줄여줍니다.

### 목표

- 명함 임포지션 레이아웃 생성
- 새 서버 프리셋을 생성합니다.
- 프리셋을 적용할 새 가상 프린터를 생성합니다.
- 프리셋을 적용할 새 Hot Folder 를 생성합니다.
- Command WorkStation 에서 자동화된 워크플로우를 적용합니다.
- Fiery JobFlow 로 자동화된 워크플로우를 적용합니다.

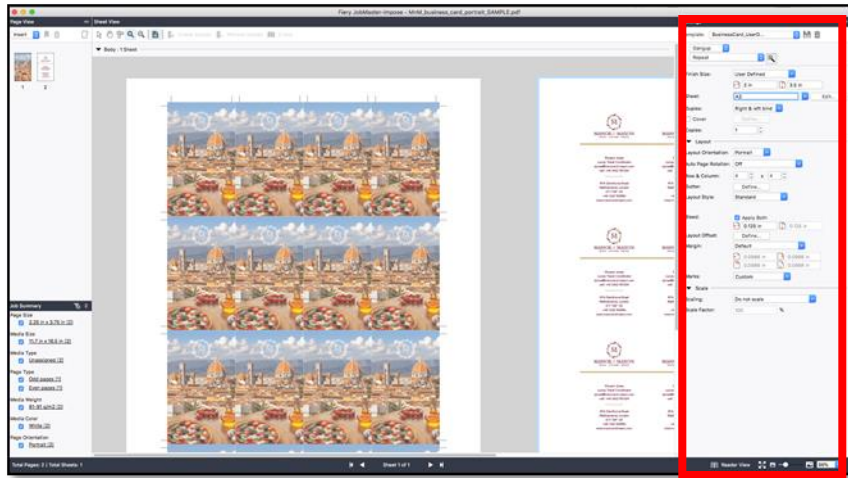
### 추가 리소스

추가 소프트웨어 다운로드, 교육 리소스 등을 보려면 [Fiery 온라인 리소스](#)를 방문하십시오.

### 시작하기 전에

- Fiery Command WorkStation® 6.4® 이상을 열고 Fiery FS400/FS400 Pro 를 실행하는 하나 이상의 Fiery server 에 연결합니다.
- Command WorkStation 을 실행하는 컴퓨터에서 Fiery Impose 라이선스를 활성화합니다
- Fiery Impose 의 무료 30 일 체험을 신청하려면 다음으로 이동하십시오. <http://fiery.efi.com/impose/freetrial30>.
- Command WorkStation 을 실행하는 컴퓨터에 Fiery Hot Folders 를 설치합니다.
- Fiery Software Manager 를 사용하여 무료 Fiery JobFlow Base 어플리케이션을 설치합니다.
- Fiery JobFlow 의 무료 30 일 체험을 신청하려면 다음으로 이동하십시오. <http://www.efi.com/fieryjobflow-30day-trial/>
- Fiery server 대기 대기열에 샘플 파일 **MnM\_business\_card\_portrait\_SAMPLE.pdf** 를 Fiery 서버 보류 목록으로 넣습니다(파일을 Command WorkStation 보류 목록으로 끌어서 또는 Command WorkStation 가져오기 메뉴 옵션을 사용하여).
- 출력을 인쇄하기 전에 프린터와 Fiery server 가 보정되었는지 확인합니다.

방법: Fiery 도구를 사용하여 작업 제출 자동화



## 명함 임포지션 레이아웃 생성

1. Command WorkStation 보류 목록에서 **MnM\_business\_card\_portrait\_SAMPLE.pdf** 파일을 선택합니다. 그런 다음 마우스 오른쪽 버튼을 클릭하고 **Impose** 를 선택합니다.
2. **Impose** 창의 설정 창에서 제품 용도로 **갱업**을 선택합니다.
3. 갱업에서 **반복 > 왼쪽/오른쪽**을 선택합니다.
4. 마무리 크기 옵션에서 **사용자 정의**를 선택합니다. 마감 크기 변경이 블리드 값을 재설정하도록 할 것인지 묻습니다. 창을 닫고 레이아웃 작업을 계속하려면 **확인**을 클릭합니다.

*Fiery Impose*의 사용자 정의 마무리 크기 임포지션에서는 PDF 파일의 트림 상자 마감 옵션을 수용합니다. 항상된 이 기능을 통해 사용자 정의 마무리 크기 설정이 있는 **Fiery Impose** 템플릿은 **Fiery Hot Folders**, 가상 프린터, 작업 속성 및 서버 프리셋을 포함한 워크플로우 또는 모든 작업 제출 방법에서 이러한 템플릿을 사용할 수 있습니다.

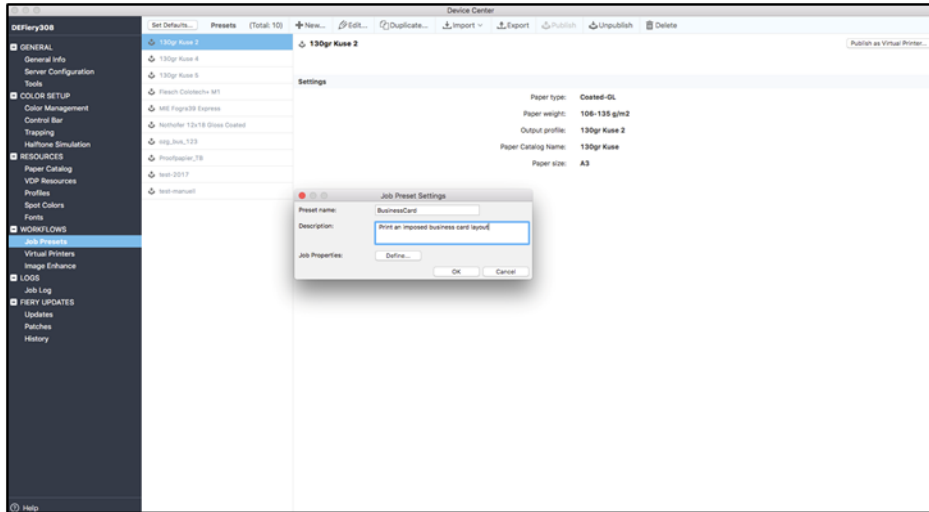
5. 시트에서 **11x17** 또는 **A3**를 선택합니다.
6. 양면에서 **켜기**를 선택합니다.
7. 레이아웃 영역에서 다음 옵션을 선택합니다.
  - a. 레이아웃 방향: **세로**.
  - b. 행 및 열: **4 x 4**
8. 제본용 여백에서 **정의**를 클릭합니다.
9. **0.25** 인치를 입력하고 **모두 적용**을 클릭한 후 **확인**을 클릭합니다. 제본용 여백은 시트 보기 창의 각 카드 사이에 0.25 인치의 공백을 표시합니다.
10. Command WorkStation 기본 설정에서 사용자 정의 옵션이 기본값으로 설정되고 **Impose**에서 작업이 열리면 블리드 값이 자동으로 설정됨을 볼 수 있습니다.

*사용자 정의가 활성화되면 Impose*는 트림 크기 값에서 마무리 크기 값을 입력하고 문서에서 자동으로 블리드 값을 입력합니다.

11. 표시 영역에서 **정의**를 클릭합니다.

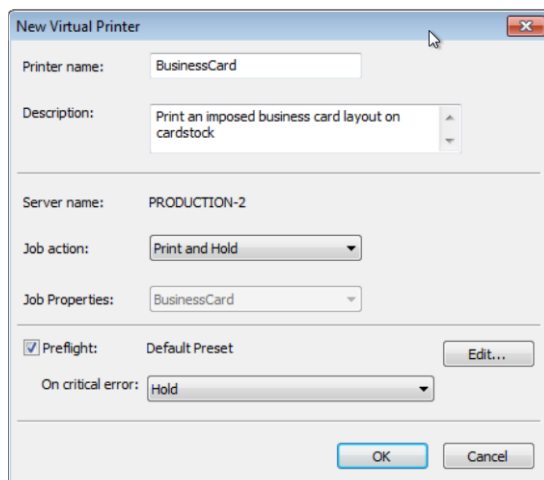
12. 트림 색인에서 **트림 표시 인쇄** 확인란을 선택합니다.
13. **앞면에만 표시 인쇄** 확인란을 선택합니다. **확인**을 클릭하여 닫습니다.
14. 설정을 템플릿으로 저장하려면 **디스크 아이콘**을 클릭합니다. 이 예에서는 다음 이름으로 저장합니다. **BusinessCard\_UserDefined**. 그런 다음 **확인**을 클릭합니다.
15. 파일 메뉴에서 **끝내기**를 선택하거나 모서리에 위치한 빨간색 **X**를 클릭하여 **Impose**를 닫습니다.
16. 임포징된 작업을 저장하지 않으려는 경우 저장 창이 열리면 **아니요**를 선택합니다.
17. 다음 섹션에서 이 템플릿을 서버 프리셋에 적용하면 향후 비슷한 작업을 자동화할 수 있습니다.

방법: Fiery 도구를 사용하여 작업 제출 자동화



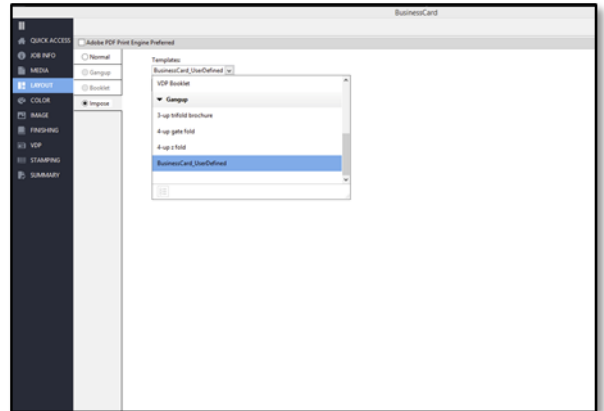
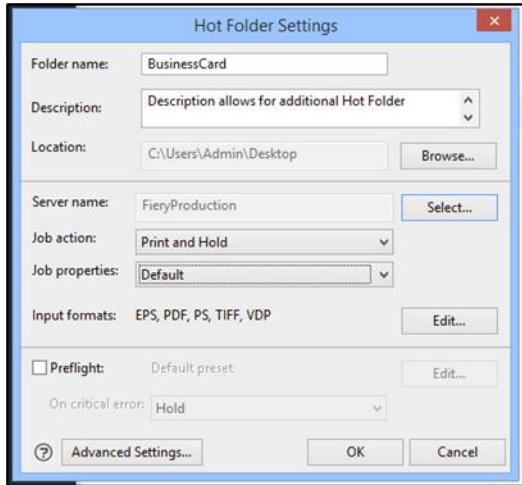
## 새 서버 프리셋 생성

1. Command WorkStation 에서 서버 > 장치 센터 > **Workflows** > 작업 프리셋으로 이동합니다.
2. 새 프리셋을 생성하려면 **새로 만들기**를 클릭합니다.
3. 프리셋 이름과 설명을 입력합니다.
4. 이 예에서는 **BusinessCard** 를 입력합니다.
5. 설명 필드에는 추가적인 특징을 입력할 수 있습니다. 이 예에서는 **임포징된 명함 레이아웃 인쇄**를 입력합니다.
6. 작업 속성에서 **정의**를 클릭합니다.
7. 레이아웃 아이콘을 클릭합니다.
8. **Impose** 를 클릭합니다.
9. 앞서 생성한 **BusinessCard\_UserDefined** 템플릿을 선택합니다. 마치면 **확인**을 클릭합니다.
10. **확인**을 클릭하여 작업 속성을 적용합니다.
11. 다음 섹션에서 프리셋이 가상 프린터에 적용됩니다.



## 프리셋을 적용할 새 가상 프린터 생성

1. 프리셋 창에서 **BusinessCard** 프리셋을 선택합니다. 그런 다음 가상 프린터로 게시를 클릭합니다.
2. 새 가상 프린터 창이 열리며 여기서 추가 설정을 적용할 수 있습니다.
3. 프린터 이름을 입력합니다. 이 예에서는 **BusinessCard** 를 입력합니다.
4. 설명 필드에 부가적인 가상 프린터 특징을 입력할 수 있습니다.
5. 작업 동작에서 **인쇄 후 대기**를 선택합니다.
6. **프리플라이트** 확인란을 선택합니다. 이 예에서는 기본 **Preflight** 설정을 사용합니다.
7. 모든 설정을 완료하면 **확인**을 클릭합니다.
8. 저장된 후 가상 프린터가 성공적으로 생성되었다는 메시지가 표시됩니다.
9. 장치 센터 워크플로우에서 **가상 프린터**를 선택하면 새로 생성된 가상 프린터를 볼 수 있습니다.
10. 추가 가상 프린터를 생성하려면 **새로 만들기**를 클릭합니다.
11. 새 가상 프린터 창에서 가상 프린터의 이름을 기능에 맞게 입력합니다.
12. 설명에 부가적인 특징을 입력할 수 있습니다.
13. 작업 동작을 선택합니다.
14. 작업 속성에서 **정의**를 클릭합니다. 또는, 드롭다운 목록에서 작업 프리셋을 선택할 수 있습니다. 적용할 인쇄 옵션을 할당합니다.
15. **모두 잠금**을 클릭합니다. 이렇게 하면 사용자는 사전 정의된 작업 속성을 재정의할 수 없습니다.
16. **확인**을 클릭하여 작업 속성을 적용합니다.
17. 마치면 **확인**을 클릭하여 새 가상 프린터를 저장하고 게시합니다.
18. 이제 사용자는 가상 프린터 드라이버를 설치하여 작업을 제출할 수 있습니다.
19. 가상 프린터 드라이버 설치 및 사용에 대한 정보는 **Fiery** 사용자 설명서를 참조하십시오.



## 프리셋을 적용할 새 Hot Folder 생성

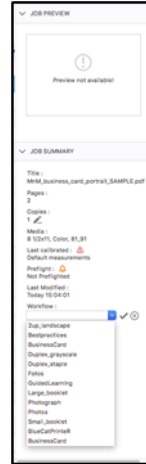
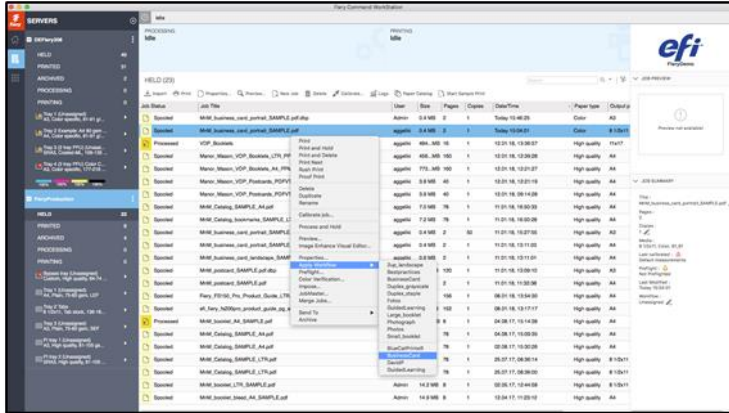
1. Fiery Hot Folders 응용 프로그램을 엽니다.
2. 도구 모음에서 새로 만들기 아이콘을 클릭하여 새 Hot Folder 를 생성합니다.
3. 새 폴더의 이름을 입력합니다. 이 예에서는 **BusinessCard** 를 입력합니다.
4. 설명 필드에 부가적인 Hot Folder 특징을 입력할 수 있습니다.
5. 위치 필드에는 새 Hot Folder 가 생성되는 기본 위치가 표시됩니다. 위치를 변경하려면 **찾아보기**를 클릭합니다. 이 예에서는 기본 위치인 데스크탑을 사용합니다.
6. **선택**을 클릭하여 Fiery server 를 선택합니다.
7. 서버에 연결 창이 열리면 **검색 아이콘**(돋보기)을 사용하여 네트워크에 있는 Fiery server 를 찾습니다. Hot Folders 로 제출된 작업을 수신할 때 사용할 Fiery server 를 선택합니다. 그런 다음 **연결**을 클릭합니다.

사용하려는 Fiery server 가 다른 TCP/IP 서브넷에 위치한 경우 검색 메뉴를 선택한 다음 서브넷 또는 IP 범위를 선택하여 로컬 TCP/IP 서브넷 외부로 검색을 확장하십시오.

8. 작업 동작을 할당합니다. 이 예에서는 **처리 후 대기**를 선택합니다.
9. 작업 속성에서 서버 프리셋을 선택합니다. 이 예에서는 **BusinessCard** 를 선택합니다.
10. **Preflight** 확인란을 선택합니다.
11. 중대 오류 발생 시 옵션에서 **대기**를 선택합니다.
12. **확인**을 클릭하여 모든 설정을 Hot Folder 에 적용하고 Fiery Hot Folder 콘솔을 닫습니다.
13. Fiery Hot Folders 를 실행하는 컴퓨터에서 **MnM\_business\_card\_portrait\_SAMPLE.pdf** 파일을 찾아 선택합니다.

방법: Fiery 도구를 사용하여 작업 제출 자동화

14. 마우스 오른쪽 버튼을 클릭하고 **Hot Folder** 로 다운로드를 선택합니다. 생성한 Hot Folder 를 선택합니다. 또는 **MnM\_business\_card\_portrait\_SAMPLE.pdf** 파일을 **BusinessCard** Hot Folder 로 끌어서 놓습니다.

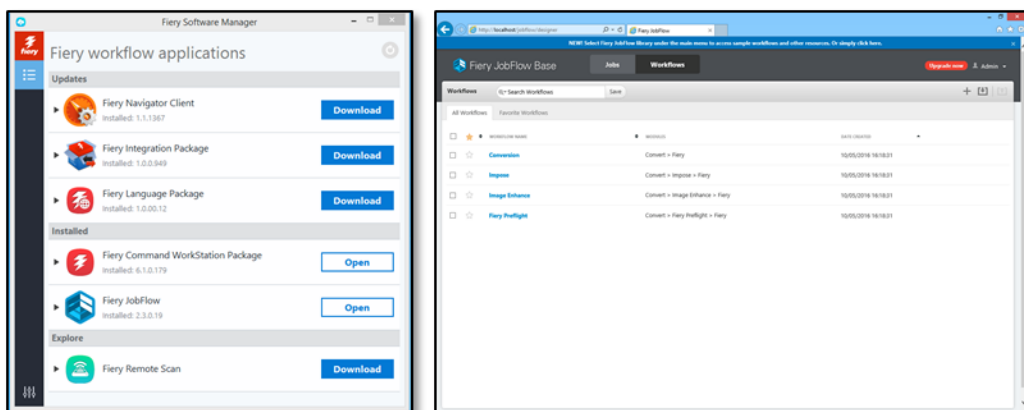


## Command WorkStation 에서 자동화된 워크플로우 적용

1. 옵션 1: Command WorkStation 보류 목록에서 **MnM\_business\_card\_portrait\_SAMPLE.pdf** 파일을 선택합니다. 마우스 오른쪽 버튼을 클릭하여 워크플로우 적용 > **BusinessCard** 를 선택합니다.
2. 옵션 2: Command WorkStation 보류 목록에서 **MnM\_business\_card\_portrait\_SAMPLE.pdf** 파일을 선택합니다. 미리 보기 영역에서 워크플로우를 클릭하여 워크플로우를 작업에 할당합니다.
3. 옵션 3: 도구 모음에서 가져오기 아이콘을 클릭합니다. 또는 **파일 > 가져오기**를 선택합니다.
  - a. **MnM\_business\_card\_portrait\_SAMPLE.pdf** 파일을 찾습니다.
  - b. 설정에서 서버 프리셋 사용 또는 가상 프린터 사용을 클릭합니다.
  - c. 서버 프리셋 또는 가상 프린터를 선택합니다.
  - d. 적용할 작업 동작을 선택합니다.



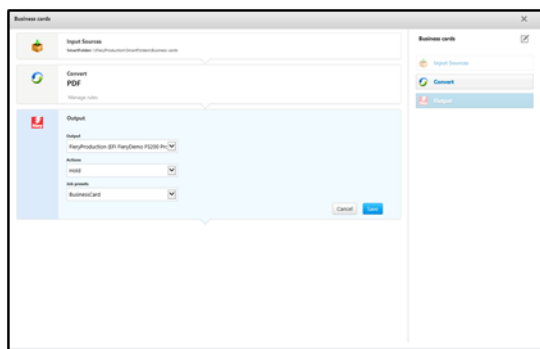
방법: Fiery 도구를 사용하여 작업 제출 자동화



## Fiery JobFlow 로 자동화된 워크플로우 적용


Fiery JobFlow 어플리케이션은 서버 기반 어플리케이션으로서, Fiery Software Manager 를 사용하여 Windows 운영 체제에 설치할 수 있습니다. 설치 후 모든 브라우저에서 어플리케이션에 액세스할 수 있습니다. 이 예에서는 무료 Fiery JobFlow Base 어플리케이션을 사용합니다.

1. 어플리케이션 아이콘을 **더블 클릭**하여 Fiery JobFlow 를 엽니다.
2. 사용자 이름과 암호로 로그인합니다.
3. Fiery JobFlow 어플리케이션에서 **워크플로우** 보기로 이동합니다.
4. 오른쪽 상단 모서리에 있는 **+ 기호** 를 클릭하여 새 워크플로우를 추가합니다.
5. **새 워크플로우 만들기** 창에서 워크플로우 이름에 **Business cards** 와 원하는 설명을 입력합니다. **만들기**를 클릭합니다.
6. **출력** 영역을 강조 표시하고 **편집** 을 선택합니다.
7. 출력 장치와 이 워크플로우의 작업을 정의하고 생성된 프리셋 **BusinessCard** 을 할당합니다. 그러면, **Fiery Impose** 템플릿, 그리고 이 프리셋에서 정의된 용지 및/또는 마감 설정 등 다른 속성이 할당됩니다.
8. 저장을 클릭합니다.
9. 생성된 워크플로우는 이제 목록에서 최초의 워크플로우이며 사용할 준비가 되었습니다. 워크플로우에 파일을 **끌어서 놓습니다**.
10. Fiery JobFlow Base 창 상단에서 **작업** 보기로 변경하여 파일 진행 상황을 표시합니다.
11. Fiery JobFlow 를 사용하면 필요한 만큼 워크플로우를 추가하고, 용지 낭비를 줄여서 인쇄 작업을 자동화합니다.



## EFI fuels success.

We develop breakthrough technologies for the manufacturing of signage, packaging, textiles, ceramic tiles, and personalized documents, with a wide range of printers, inks, digital front ends, and a comprehensive business and production workflow suite that transforms and streamlines the entire production process, increasing your competitiveness and boosting productivity. Visit [www.efi.com](http://www.efi.com) or call 650-357-3500 for more information.



Nothing herein should be construed as a warranty in addition to the express warranty statement provided with EFI products and services.

The APPS logo, AutoCal, Auto-Count, Balance, BESTColor, BioVu, BioWare, ColorPASS, Colorproof, ColorWise, Command WorkStation, CopyNet, Cretachrom, Cretaprint, the Cretaprint logo, Cretaprinter, Cretaroller, Digital StoreFront, DirectSmile, DocBuilder, DocBuilder Pro, DockNet, DocStream, DSFdesign Studio, Dynamic Wedge, EDOX, EFI, the EFI logo, Electronics For Imaging, Entrac, EPCount, EPPhoto, EPRegister, EPStatus, Estimate, ExpressPay, FabriVU, Fast-4, Fiery, the Fiery logo, Fiery Driven, the Fiery Driven logo, Fiery JobFlow, Fiery JobMaster, Fiery Link, Fiery Navigator, Fiery Prints, the Fiery Prints logo, Fiery Spark, FreeForm, Hagen, Inktenzity, Inkware, LapNet, Logic, Metrix, MicroPress, MiniNet, Monarch, OneFlow, Pace, Pecas, Pecas Vision, PhotoXposure, PressVu, Printcafe, PrinterSite, PrintFlow, PrintMe, the PrintMe logo, PrintSmith, PrintSmith Site, PrintStream, Print to Win, Prograph, PSI, PSI Flexo, Radius, Remoteproof, RIPChips, RIP-While-Print, Screenproof, SendMe, Sincolor, Splash, Spot-On, TrackNet, UltraPress, UltraTex, UltraVu, UV Series 50, VisualCal, VUTEK, the VUTEK logo, and WebTools are trademarks of Electronics For Imaging, Inc. and/or its wholly owned subsidiaries in the U.S. and/or certain other countries.

All other terms and product names may be trademarks or registered trademarks of their respective owners, and are hereby acknowledged.