

# Практические советы.

## Автоматизация отправки заданий с помощью инструментов Fiery



| Fiery JobFlow Base                       |                                   |                     | Upgrade now     | Admin |
|--|-----------------------------------|---------------------|-----------------|-------|
| Jobs Workflows                           |                                   |                     |                 |       |
| Workflows                                |                                   |                     | + [icon] [icon] |       |
| WORKFLOW NAME                            | MODULES                           | DATE CREATED        |                 |       |
| <input type="checkbox"/> Business cards  | Convert > Fiery                   | 02/08/2018 12:11:54 |                 |       |
| <input type="checkbox"/> Conversion      | Convert > Fiery                   | 02/08/2018 12:09:24 |                 |       |
| <input type="checkbox"/> Impose          | Convert > Impose > Fiery          | 02/08/2018 12:09:24 |                 |       |
| <input type="checkbox"/> Image Enhance   | Convert > Image Enhance > Fiery   | 02/08/2018 12:09:24 |                 |       |
| <input type="checkbox"/> Fiery Preflight | Convert > Fiery Preflight > Fiery | 02/08/2018 12:09:23 |                 |       |

# Практические советы. Автоматизация отправки заданий с помощью инструментов Fiery

## Обзор функций

Администраторы системы Fiery Command WorkStation® могут создавать шаблоны задания сервера для автоматизации выбора параметров задания в часто используемых приложениях. Это позволяет сэкономить время и увеличить производительность.

С помощью центра устройств Command WorkStation администраторы могут сохранять, редактировать, публиковать и удалять хранящиеся на сервере шаблоны заданий. Это дает другим пользователям возможность получать доступ к этим настройкам через такие рабочие процессы, как «Виртуальные принтеры», «Папки быстрого доступа», «Свойства задания», «Драйверы печати» и Fiery JobFlow.

Приложения Fiery Virtual Printers позволяют администраторам производственной печати создавать специализированные конфигурации и представлять их пользователям в качестве принтера с определенным именем на их компьютерах. Например, пользователь, который регулярно печатает учебные пособия, может создать виртуальный принтер под названием «Учебное пособие», что значительно сократит количество ошибок в настройке задания.

Приложение Fiery Hot Folders предоставляет пользователю простой и автоматизированный способ отправки документов на сервер Fiery. Пользователи могут копировать или просто перемещать документы в Hot Folders. В этом рабочем процессе задания направляются на сервер Fiery server вместе с заданием на обработку типа изменений PPD, параметров спуска полос и преобразования форматов файлов.

Fiery JobFlow™ автоматизирует шаги в последовательности действий по допечатной подготовке заданий для получения готовых к печати файлов. Это удобное в использовании программное обеспечение для автоматизации последовательности действий печати повышает производительность и снижает расходы.

## Цели

- Создание макета спуска полос визитной карточки
- Создание новой предустановки сервера
- Создание нового виртуального принтера и применение набора предустановок

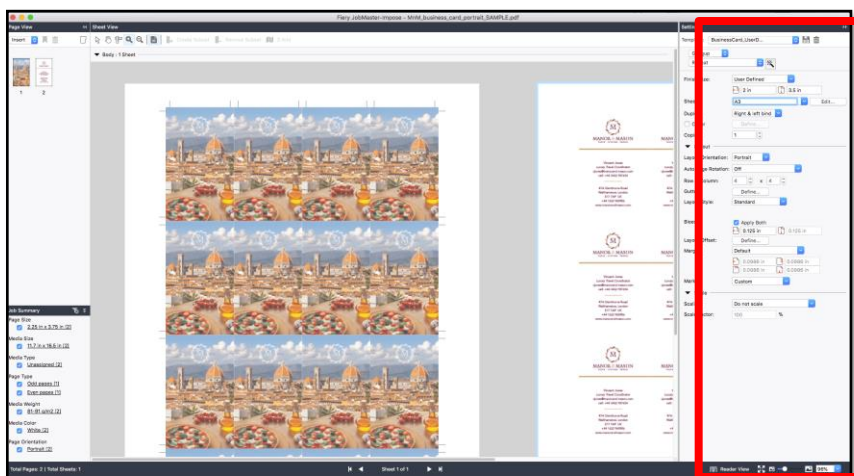
- Создание новой папки Hot Folder и применение набора предустановок
- Применение автоматизированной последовательности действий в Command WorkStation
- Применение автоматизированной последовательности действий в Fiery JobFlow.

## Дополнительные ресурсы

Дополнительное программное обеспечение, учебные пособия и другие материалы представлены на странице [Fiery Online Resources](#).

## Перед началом работы

- Откройте Fiery Command WorkStation® 6.4 или более поздней версии и подключитесь хотя бы к одному серверу Fiery под управлением Fiery FS400/FS400 Pro.
- Активируйте лицензию Fiery Impose на компьютере под управлением Command WorkStation.
- Чтобы получить бесплатную 30-дневную версию Fiery Impose, перейдите по ссылке: <http://fiery.efi.com/impose/freetrial30>.
- Установите Fiery Hot Folders на компьютере под управлением Command WorkStation.
- Установите бесплатное приложение Fiery JobFlow Base с помощью Fiery Software Manager.
- Чтобы получить бесплатную 30-дневную версию Fiery JobFlow, перейдите по ссылке: <http://www.efi.com/fieryjobflow-30day-trial/>
- Разместите образец файла: **MnM\_business\_card\_portrait\_SAMPLE.pdf** в очереди задержанных сервера Fiery, перетащив файл в список задержанных Command WorkStation или воспользовавшись параметром меню импорта Command WorkStation.
- Перед печатью убедитесь в том, что принтер и сервер Fiery были откалиброваны.



## Создание макета спуска полос визитной карточки

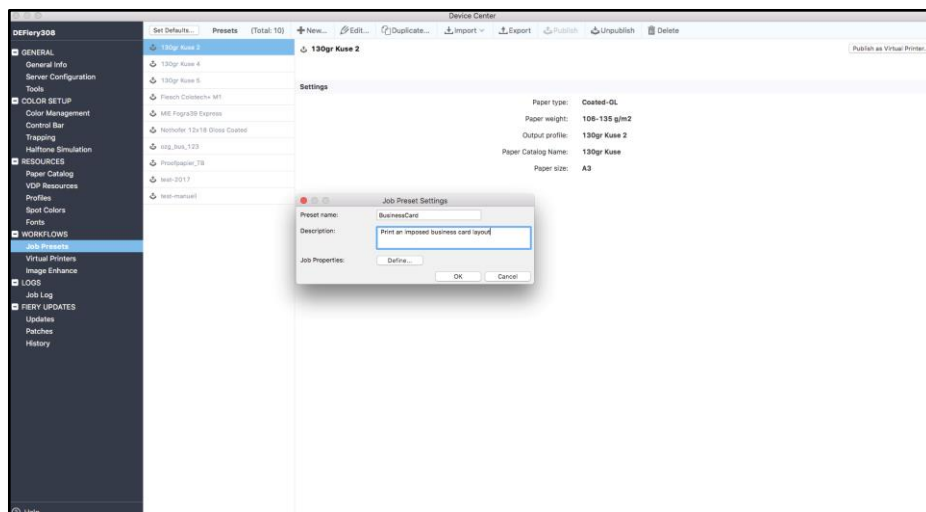
1. Выделите файл **MnM\_business\_card\_portrait\_SAMPLE.pdf** в списке задержанных Command WorkStation. Затем нажмите правую кнопку мыши и выберите команду **Impose**.
2. В окне «Impose» выберите параметр **Несколько на листе** для требуемого типа продукта в панели настроек.
3. Под пунктом «Несколько на листе» выберите **Повторить > Слева/справа**.
4. Параметр «Формат после заключительной обработки» установите в значение **Пользовательский**. Появится предупреждение о том, что при изменении формата после заключительной обработки происходит сброс значения печати без полей. Нажмите **ОК**, чтобы закрыть это окно и продолжить компоновку.

*Настройка «Пользовательский формат после заключительной обработки» в Fiery Impose учитывает область обрезки в PDF-файлах. Благодаря этому улучшению шаблоны Fiery Impose с заданным пользователем форматом после заключительной обработки могут быть использованы при любых способах отправки заданий или рабочих процессах, включая Fiery Hot Folders, виртуальные принтеры, параметры задания и хранящиеся на сервере шаблоны заданий.*

5. В качестве параметров листа укажите **11 x 17** или **A3**.
6. Параметру «Двусторонняя печать» присвойте значение **Включить**.
7. В поле «Компоновка» выберите следующие установки.
  - a. Ориентация компоновки: **Книжная**.
  - b. Строки и столбцы: **4 x 4**.
8. Чтобы задать «Поле переплета», нажмите **Задать**.
9. Введите **0,25 дюйма** и нажмите **Применить все** и **ОК**. В панели «Представление листа» между визитными карточками будет отображаться поле шириной 0,25 дюйма.
10. Обратите внимание, что параметр «Размер без полей» был установлен автоматически, когда было открыто задание в Fiery Impose, а в настройках Command WorkStation форматом по умолчанию был задан пользовательский формат.

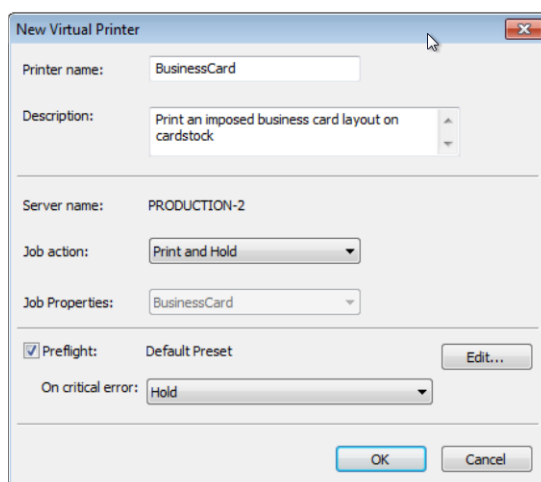
*Если выбран формат **Пользовательский**, Fiery Impose определяет размер области заключительной обработки, исходя из значения области обрезки, и автоматически определяет размер области без полей из документа.*

11. В разделе «Метки» нажмите **Задать**.
12. Во вкладке «Обрезка» установите флажок **Печатать метки обрезки**.
13. Установите флажок **Печатать метки только на лицевой поверхности**. Затем нажмите **ОК**, чтобы закрыть окно.
14. Для сохранения настроек в качестве шаблона нажмите значок **диска**. В рамках данного примера сохраните файл как: **ВизитнаяКарточка\_ПользовательскийФормат**. Нажмите **ОК**.
15. Выберите **Выйти** в меню «Файл» или нажмите на красный значок **X** в верхнем правом углу, чтобы закрыть Impose.
16. Когда откроется окно «Сохранить», выберите **Нет**, если не хотите сохранять данное задание.
17. В следующем разделе вам предстоит применить этот шаблон как предустановку сервера, так что вы сможете использовать его для автоматизации аналогичных заданий в будущем.



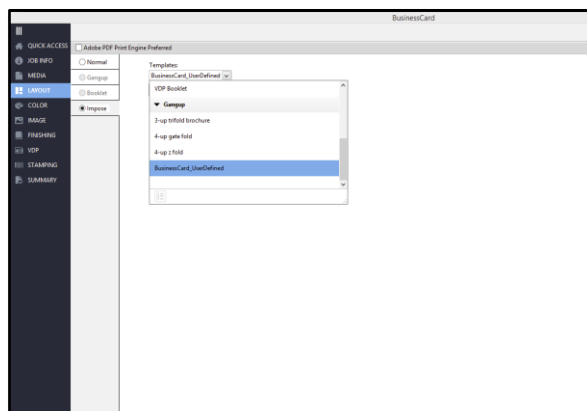
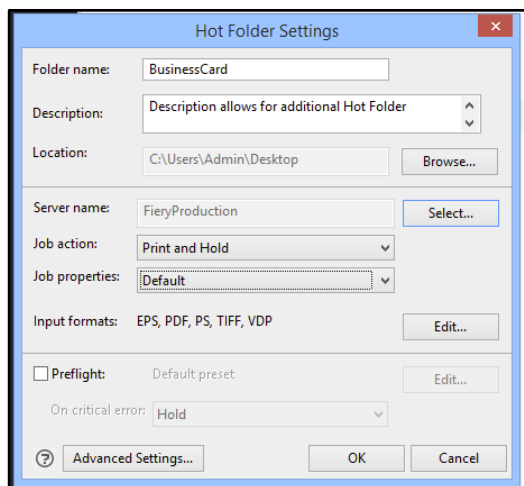
## Создание новой предустановки сервера

1. В Command WorkStation перейдите по следующему пути: **Сервер > Центр устройств > Последовательности действий > Шаблоны задания**.
2. Нажмите **Создать**, чтобы создать новую предустановку.
3. Введите название и описание для предустановки.
4. В рамках данного примера введите **ВизитнаяКарточка**.
5. В поле «Описание» можно пометить дополнительные характеристики. В рамках данного примера введите **Печать макета визитной карточки со спуском полос**.
6. Чтобы открыть «Параметры задания», нажмите **Задать**.
7. Нажмите на значок **Компоновка**.
8. Нажмите **Impose**.
9. Выберите шаблон **ВизитнаяКарточка\_ПользовательскийФормат**, созданный ранее. По завершении настройки нажмите **ОК**.
10. Нажмите **ОК**, чтобы применить параметры задания.
11. В следующем разделе данная предустановка будет применена к виртуальному принтеру.



## Создайте новый виртуальный принтер и примените набор предустановок

1. В окне «Наборы настроек» выберите предустановку **ВизитнаяКарточка**. Затем нажмите **Опубликовать в виде виртуального принтера**.
2. Появится окно нового виртуального принтера, где можно будет внести дополнительные изменения.
3. Введите имя принтера. В рамках данного примера введите **ВизитнаяКарточка**.
4. В поле «Описание» можно поместить дополнительные характеристики виртуального принтера.
5. В качестве «Действия» в задании выберите **Печатать и отложить**.
6. Установите флажок **Preflight**. Для этого примера используйте настройки проверки Preflight по умолчанию.
7. Завершив настройку всех параметров, нажмите **ОК**.
8. После сохранения появится сообщение о том, что Виртуальный принтер успешно создан.
9. Из рабочих процессов центра устройств выберите **Virtual Printers**, чтобы увидеть недавно созданный виртуальный принтер.
10. Чтобы создать дополнительный виртуальный принтер, нажмите **Создать**.
11. В окне **New Virtual Printer (Новый виртуальный принтер)** введите имя для виртуального принтера, которое отражает его функцию.
12. В поле **Description (Описание)** можно внести дополнительные характеристики.
13. Выберите **Job Action (Действие по заданию)**.
14. Чтобы открыть «Параметры задания», нажмите **Задать**. Можно также выбрать шаблон задания в раскрывающемся списке. Затем задайте необходимые параметры печати.
15. Нажмите **Блокировать все**. Это позволит предотвратить переопределение пользователями заранее определенных параметров задания.
16. Нажмите **ОК**, чтобы применить параметры задания.
17. Нажмите **ОК**, чтобы сохранить и опубликовать новый виртуальный принтер.
18. Теперь пользователи могут установить драйвер виртуального принтера, чтобы вносить задания.
19. Руководство по установке и использованию драйвера виртуального принтера представлено в инструкции по эксплуатации Fiery.



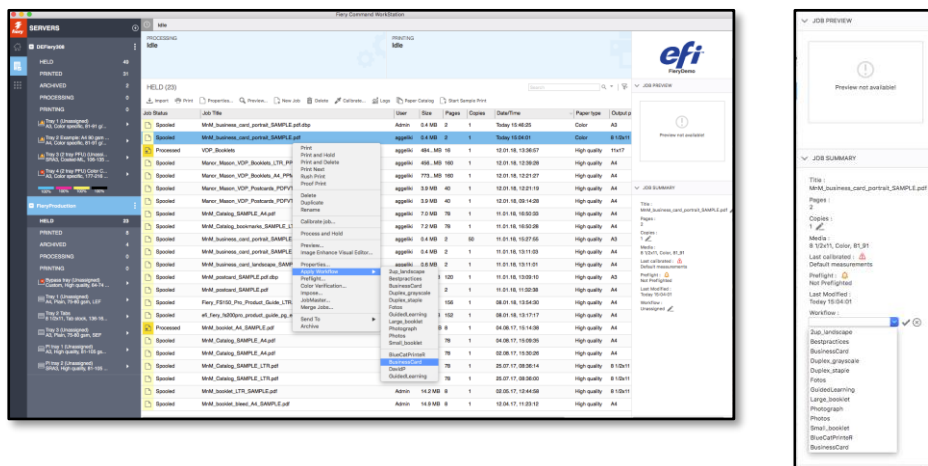
## Создание новой папки Hot Folder и применение набора предустановок

1. Откройте приложение Fiery Hot Folders.
2. Нажмите на значок **Создать** на панели инструментов, чтобы создать новую папку Hot Folder.
3. Введите имя новой папки. В рамках данного примера введите **ВизитнаяКарточка**.
4. В поле «Описание» можно поместить дополнительные характеристики Hot Folder.
5. В поле «Местоположение» указано место, где будет создана новая папка Hot Folder по умолчанию. Чтобы изменить местоположение, нажмите кнопку **Обзор**. В рамках данного примера используйте расположение по умолчанию (на рабочем столе).
6. Нажмите кнопку **Выбрать**, чтобы выбрать сервер Fiery server.
7. Когда откроется окно «Подключиться к серверу», используйте **значок поиска** (увеличительное стекло), чтобы найти нужный сервер Fiery server в своей сети. Выберите сервер Fiery server, который будет использоваться для получения заданий, отправленных с Hot Folders. Затем нажмите **Подключить**.

*Если необходимый сервер Fiery server расположен в другой подсети TCP/IP, перейдите в меню поиска и выберите маску подсети или диапазон IP-адресов, чтобы расширить поиск сервера за пределы локальной подсети TCP/IP.*

8. Выберите «Действие в задании». В качестве действия выберите **Обработать и отложить**.
9. Выберите предустановку сервера, чтобы открыть «Параметры задания». В рамках данного примера выберите **Визитная карточка**.
10. Установите флажок **Preflight**.
11. Для варианта «Критическая ошибка» выберите **Задержать**.
12. Нажмите **ОК**, чтобы применить все параметры Hot Folder и закрыть консоль Fiery Hot Folder.
13. Найдите и выберите файл **MnM\_business\_card\_portrait\_SAMPLE.pdf** на компьютере под управлением Fiery Hot Folders.

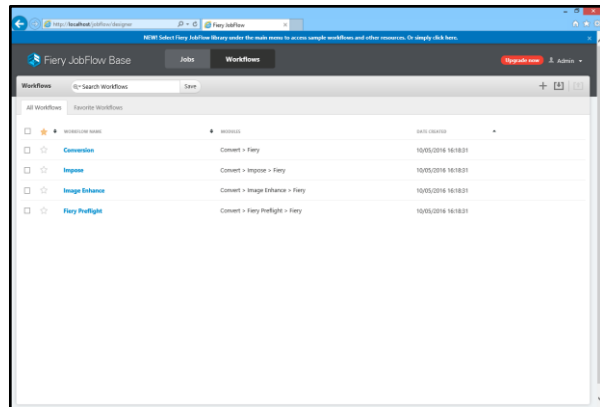
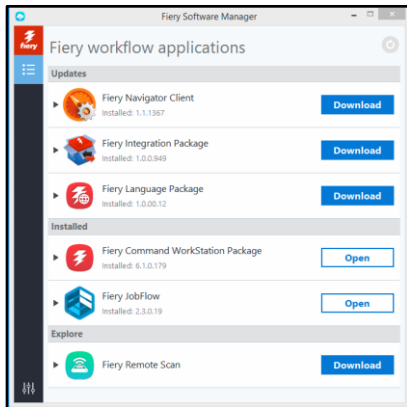
- Нажмите правую кнопку мыши и выберите **Загрузить в Hot Folder**. Затем выберите созданную папку Hot Folder. Либо перетащите файл **MnM\_business\_card\_portrait\_SAMPLE.pdf** в папку быстрого доступа **ВизитнаяКарточка**.



## Применение автоматизированной последовательности действий в Command WorkStation



- Вариант 1. Выделите файл **MnM\_business\_card\_portrait\_SAMPLE.pdf** в списке задержанных Command WorkStation. Затем нажмите правой кнопкой мыши и выберите **Применить последовательность действий > ВизитнаяКарточка**.
- Вариант 2. Выделите файл **MnM\_business\_card\_portrait\_SAMPLE.pdf** в списке задержанных Command WorkStation. В области предварительного просмотра нажмите **Рабочий процесс**, чтобы присвоить его заданию.
- Вариант 3. Нажмите значок **Импорт** на панели инструментов. Либо в меню **Файл > Импорт**.
  - Найдите файл **MnM\_business\_card\_portrait\_SAMPLE.pdf**.
  - В **Настройках** щелкните **Использовать хранящиеся на сервере шаблоны заданий** или **Использовать виртуальный принтер**.
  - Выберите набор настроек сервера или виртуальный принтер.
  - Выберите необходимое действие по заданию.

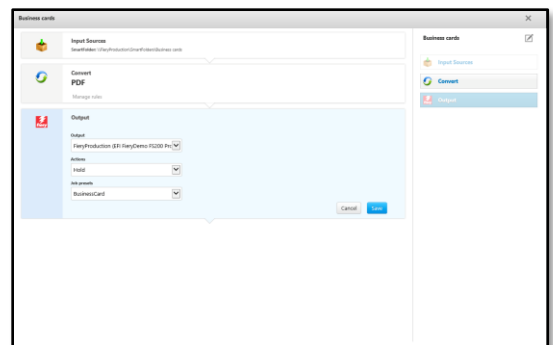




## Применение автоматизированной последовательности действий в Fiery JobFlow

Приложение Fiery JobFlow — это серверное приложение, которое можно устанавливать на операционную систему Windows с помощью Fiery Software Manager. После установки приложения оно становится доступно через обозреватель. В этом упражнении мы будем использовать бесплатное приложение Fiery JobFlow Base.

1. Откройте Fiery JobFlow, **дважды щелкнув** значок этого приложения.
2. Выполните вход, используя свое имя пользователя и пароль.
3. В приложении Fiery JobFlow перейдите в представление **Рабочие процессы**.
4. Нажмите **знак плюс**  в правом верхнем углу, чтобы добавить новый рабочий процесс.
5. В окне **Создать новый рабочий процесс** введите имя рабочего процесса **Визитные карточки** и любое описание на ваше усмотрение. Подтвердите, нажав **Создать**.
6. Выделите область **Выходные значения** и выберите **Редактировать** .
7. Задайте устройство вывода, действие для этого рабочего процесса и присвойте созданный шаблон задания **Визитная Карточка**, в котором будут применен шаблон Fiery Impose и любые другие свойства, например, настройки материала для печати и (или) заключительной обработки, заданные в этом шаблоне задания.
8. Подтвердите, нажав кнопку «Сохранить».
9. Созданный рабочий процесс теперь отображается в списке первым и готов к использованию. **Перетащите** файл в этот рабочий процесс.
10. Перейдите в представление **Задания** вверху окна Fiery JobFlow Base, чтобы посмотреть ход выполнения вашего файла.
11. Fiery JobFlow позволяет добавлять столько рабочих процессов, сколько будет нужно, что помогает автоматизировать процесс печати, минимизируя отходы.



## EFI fuels success.

We develop breakthrough technologies for the manufacturing of signage, packaging, textiles, ceramic tiles, and personalized documents, with a wide range of printers, inks, digital front ends, and a comprehensive business and production workflow suite that transforms and streamlines the entire production process, increasing your competitiveness and boosting productivity. Visit [www.efi.com](http://www.efi.com) or call 650-357-3500 for more information.



Nothing herein should be construed as a warranty in addition to the express warranty statement provided with EFI products and services.

The APPS logo, AutoCal, Auto-Count, Balance, BESTColor, BioVu, BioWare, ColorPASS, Colorproof, ColorWise, Command WorkStation, CopyNet, Cretachrom, Cretaprint, the Cretaprint logo, Cretaprinter, Cretaroller, Digital StoreFront, DirectSmile, DocBuilder, DocBuilder Pro, DockNet, DocStream, DSfdesign Studio, Dynamic Wedge, EDOX, EFI, the EFI logo, Electronics For Imaging, Entrac, EPCount, EPPhoto, EPRegister, EPStatus, Estimate, ExpressPay, FabriVU, Fast-4, Fiery, the Fiery logo, Fiery Driven, the Fiery Driven logo, Fiery JobFlow, Fiery JobMaster, Fiery Link, Fiery Navigator, Fiery Prints, the Fiery Prints logo, Fiery Spark, FreeForm, Hagen, Inkensity, Inkware, LapNet, Logic, Metrix, MicroPress, MiniNet, Monarch, OneFlow, Pace, Pecas, Pecas Vision, PhotoXposure, PressVu, Printcafe, PrinterSite, PrintFlow, PrintMe, the PrintMe logo, PrintSmith, PrintSmith Site, PrintStream, Print to Win, Prograph, PSI, PSI Flexo, Radius, Remoteproof, RIPChips, RIP-While-Print, Screenproof, SendMe, Sincolor, Splash, Spot-On, TrackNet, UltraPress, UltraTex, UltraVu, UV Series 50, VisualCal, VUTEK, the VUTEK logo, and WebTools are trademarks of Electronics For Imaging, Inc. and/or its wholly owned subsidiaries in the U.S. and/or certain other countries.

All other terms and product names may be trademarks or registered trademarks of their respective owners, and are hereby acknowledged.