

# Nasıl yapılır:

Fiery araçlarıyla İş göndermeyi otomatik hale getirme



Fiery JobFlow Base			Jobs	Workflows	Upgrade now	Admin
Workflows			Search Workflows			+ [icon] [icon]
WORKFLOW NAME	MODULES	DATE CREATED				
<input type="checkbox"/> Business cards	Convert > Fiery	02/08/2018 12:11:54				
<input type="checkbox"/> Conversion	Convert > Fiery	02/08/2018 12:09:24				
<input type="checkbox"/> Impose	Convert > Impose > Fiery	02/08/2018 12:09:24				
<input type="checkbox"/> Image Enhance	Convert > Image Enhance > Fiery	02/08/2018 12:09:24				
<input type="checkbox"/> Fiery Preflight	Convert > Fiery Preflight > Fiery	02/08/2018 12:09:23				

# Nasıl yapılır: Fiery araçlarıyla İş göndermeyi otomatik hale getirme

## Özelliğe genel bakış

Fiery® Command WorkStation® yöneticileri, zamandan tasarruf etmek ve üretkenliği en üst düzeye çıkarmak amacıyla, yaygın kullanılan uygulamalara yönelik İş Özellikleri'ni otomatik olarak seçmek için Sunucu iş ön ayarları yaratabilir ve paylaşabilirler.

Yöneticiler Command WorkStation Cihaz Merkezi'nden, Sunucu Ön Ayarları'nı kaydedebilir, düzenleyebilir, yayınlatabilir ve silebilirler; böylece diğer kullanıcılar, merkezi olarak saklanmış ön ayarlara Sanal yazıcılar, Hot Folders, İş özellikleri, baskı sürücüler ve Fiery JobFlow gibi iş akışları üzerinden erişebilirler.

Fiery sanal yazıcıları, üretim yazdırma yöneticilerinin özel bir yapılandırma oluşturmalarına ve bunu kullanıcılara masaüstlerinde onlara özel bir adı olan yazıcı olarak sunmalarına olanak tanır. Örneğin düzenli olarak eğitim kılavuzları yazdıran bir kullanıcı eğitim Kılavuzu adı verilen bir yazıcıya yazdırabilir ve bir iş kurulumunda hataları büyük oranda azaltabilir.

Fiery Hot Folders, belgeleri bir Fiery sunucusuna göndermek için kullanıcıya basit ve otomatik bir yöntem sunar. Kullanıcılar, belgeleri kopyalayabilir veya sadece Çalışma klasörleri'ne bırakabilir. Bu iş akışında işler, PPD geçersiz kılmaları, yükleme nitelikleri ve dosya biçimi dönüştürmeleri gibi iş bileti talimatlarıyla Fiery sunucusuna yönlendirilir.

Fiery JobFlow™, baskıya hazır dosyalar üretmek için baskı öncesi iş akışlarındaki iş hazırlama adımlarını otomatik hale getirir. Bu kullanımı kolay baskı iş akışı otomasyon yazılımı, üretkenliği artırır ve maliyetleri düşürür.

## Hedefler

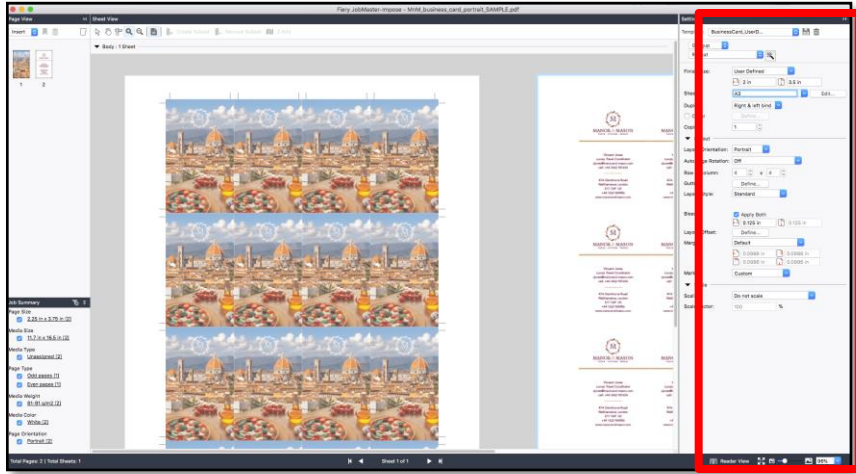
- Kartvizit yükleme düzeni oluşturma
- Yeni bir Sunucu ön ayarı oluşturma.
- Ön ayar uygulamak için yeni bir Sanal yazıcı oluşturma.
- Ön ayar uygulamak için yeni bir Çalışma klasörü oluşturma.
- Command WorkStation'da otomatik iş akışı uygulama.
- Fiery JobFlow ile bir otomatik iş akışını uygulayın.

## Ek kaynaklar

Ek yazılım indirmeleri, eğitim kaynakları ve daha fazlası için [Fiery çevrimiçi kaynakları](#) bölümüne gidin.

## Başlamadan Önce

- Fiery Command WorkStation® 6.4 veya sonraki sürümünü açın ve Fiery FS400/FS400 Pro çalıştıran en az bir Fiery sunucusuna bağlanın.
- Command WorkStation çalıştıran bilgisayarda Fiery Impose lisansını etkinleştirin
- Fiery Impose'un 30 günlük ücretsiz deneme sürümünü istemek için şu adrese gidin: <http://fiery.efi.com/impose/freetrial30>.
- Command WorkStation çalıştıran bilgisayara Fiery Hot Folders'ı yükleyin.
- Fiery Software Manager'ı kullanarak ücretsiz Fiery JobFlow Base uygulamasını yükleyin.
- Fiery JobFlow'un 30 günlük ücretsiz deneme sürümünü istemek için şu adrese gidin: <http://www.efi.com/fieryjobflow-30day-trial/>
- Örnek dosyayı yerleştirin: Fiery sunucusu TUTULDU kuyruğundaki **MnM\_business\_card\_portrait\_SAMPLE.pdf** dosyasını sürükleyerek Command WorkStation TUTULDU listesine götürün veya Command WorkStation Alma menü seçeneğini kullanın.
- Herhangi bir çıktı yazdırmadan önce yazıcı ve Fiery server'in birbirine kalibre edildiğinden emin olun.



## Kartvizit yükleme düzeni oluşturma

1. Command WorkStation TUTULDU listesindeki **MnM\_business\_card\_portrait\_SAMPLE.pdf** dosyasını seçin. Ardından sağ tıklatarak **Impose** seçimini yapın.
2. Yükle penceresinden, Ayarlar bölümündeki ürün amacı için **Birleşik** seçeneğini belirleyin.
3. Birleştirme altında, **Tekrarla > Sol/Sağ**'ı seçin.
4. Son boyut seçeneği için **Kullanıcı tanımlı** seçimini yapın. Son boyutu değiştirmeniz halinde Taşma değeri sıfırlanacağı size bildirilecek. **Tamam**'a tıklayarak pencereyi kapatın ve düzen üzerinde çalışmaya devam edin.

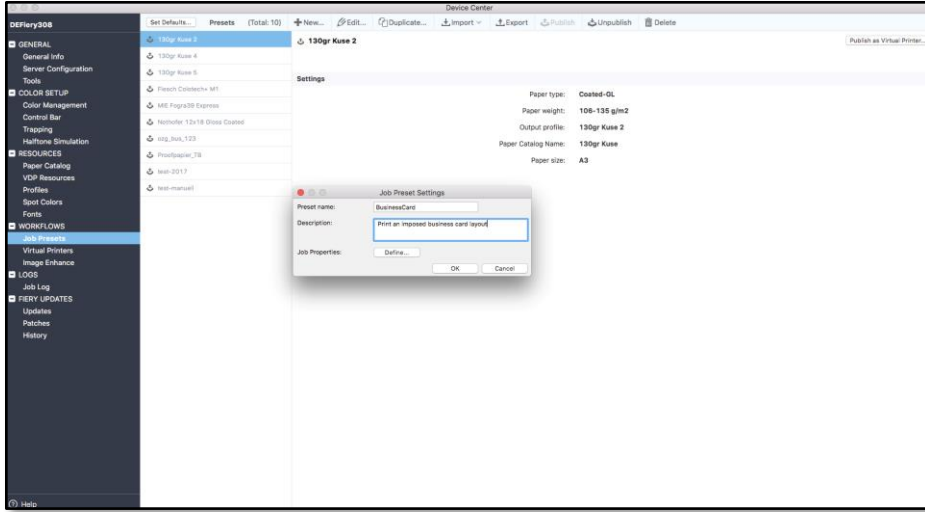
*Fiery Impose'daki Kullanıcı tanımlı son boyut yüklemesi, PDF dosyalarındaki kesim kutusu sonlandırma seçeneğini de kabul eder. Bu iyileştirme sayesinde Kullanıcı tanımlı son boyut ayarları içeren Fiery Impose şablonları, tüm iş gönderme yöntemlerinde veya Fiery Hot Folders, Sanal yazıcılar, İş özellikleri ve Sunucu ön ayarları dahil olmak üzere iş akışlarında kullanılabilir.*

5. Yaprak için **11x17** veya **A3** seçimini yapın.
6. Çift taraflı için **Açık** seçeneğini belirleyin.
7. Düzen alanında aşağıdaki seçenekleri belirleyin:
  - a. Düzen yönü: **Dikey**.
  - b. Satır ve sütun: **4 x 4**
8. Cilt payı için **Tanımla** seçeneğini tıklatın.
9. **0,25 inç** girin, **Tümüne uygula**'ya ve **Tamam**'a tıklayın. Cilt payı, Yaprak görünümü bölmesinde her kart arasında 0,25 inç'lik bir boşluk gösterir.
10. Kullanıcı Tanımlı seçeneği Command WorkStation tercihlerinden varsayılan olarak ayarlıyken iş Impose'da açıldığında Taşma payı değeri'nin otomatik olarak ayarlandığına dikkat edin.

İmpose, son boyut değerlerini kırpmaya boyutu değerinden, taşma payı değerini ise **Kullanıcı tanımlı** özelliği etkinleştirildikten sonra belgeden otomatik olarak doldurur.

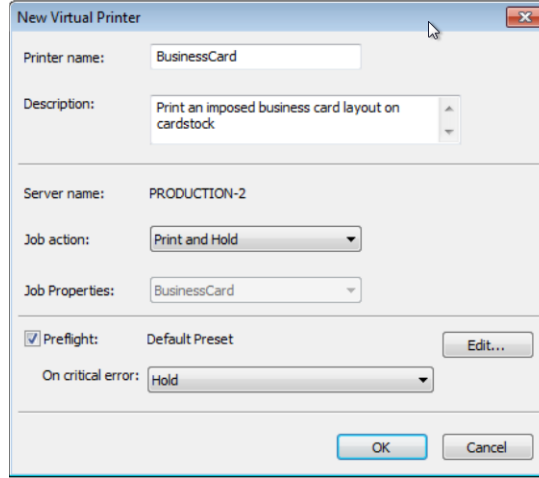
11. İşaretler alanında **Tanımla** seçeneğini tıklayın.

12. Kesim sekmesinde **Kesim işaretlerini yazdır** onay kutusunu işaretleyin.
13. **Yalnızca ön yüzdeki işareti yazdır** onay kutusunu işaretleyin. Ardından kapatmak için **Tamam** düğmesini tıklatın.
14. Ayarlarınızı şablon olarak kaydetmek için **disk simgesini** tıklatın. Bu örnek için şu şekilde kaydedin: **Kartvizit\_KullanıcıTanımlı**. Ardından **Tamam** düğmesini tıklatın.
15. Impose'u kapatmak için dosya menüsünden **Çıkış** seçimini yapın veya köşede yer alan kırmızı **X** işaretini tıklatın.
16. Kaydet penceresi açıldığında yüklenen işinizi kaydetmek istemiyorsanız **Hayır** seçimini yapın.
17. Sonraki bölümde, gelecekteki benzer işlerinizi de otomatikleştirebilmek için bu şablonu bir Sunucu ön ayarına uygulayacaksınız.



## Yeni bir Sunucu ön ayarı oluşturma

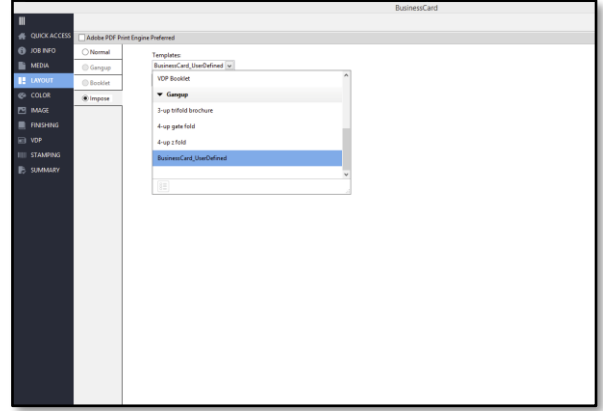
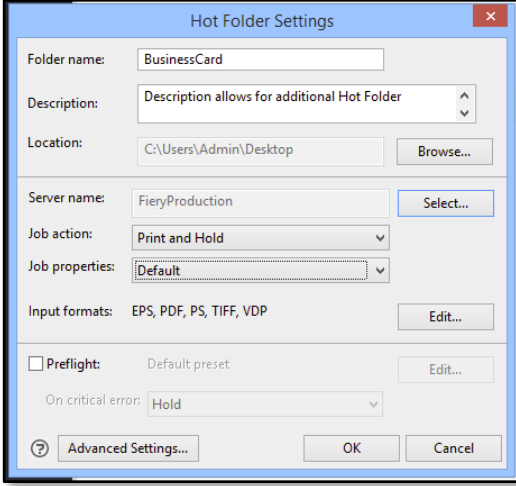
1. Command WorkStation içinde, **Sunucu > Cihaz merkezi > İş akışları > İş ön ayarları**'na gidin.
2. Yeni bir Ön ayar oluşturmak için **Yeni** seçeneğini tıklattın.
3. Bir ön ayar adı ve Açıklama girin.
4. Bu örnek için **Kartvizit** yazın.
5. Açıklama alanı, ek özellikleri belirtmenize olanak tanır. Bu örnek için **Yüklenen kartvizit düzeni yazdır** yazın.
6. İş özellikleri için **Tanımla** seçeneğini tıklattın.
7. **Düzen** simgesini tıklattın.
8. **Impose** seçeneğini tıklattın.
9. Daha önceden oluşturmuş olduğunuz **Kartvizit\_KullanıcıTanımlı** şablonunu seçin. Bittiğinde **Tamam** düğmesini tıklattın.
10. İş özellikleri'ni uygulamak için **Tamam** düğmesini tıklattın.
11. Sonraki bölümde ön ayar bir Sanal yazıcı'ya uygulanacaktır.



## Ön ayar uygulamak için bir Sanal yazıcı oluşturma

1. Ön ayarlar penceresinden **Kartvizit** Ön ayarı'nı seçin. Ardından **Sanal yazıcı olarak yayınla** seçeneğini tıklayın.
2. Yeni Sanal yazıcı penceresi açılacak ve ek ayarların uygulanmasını mümkün kılacaktır.
3. Bir Yazıcı adı girin. Bu örnek için **Kartvizit** yazın.
4. Açıklama alanı, ek Sanal yazıcı özellikleri belirtmenize olanak tanır.
5. İş eylemi için **Yazdır ve tut** seçeneğini belirleyin.
6. **Preflight** onay kutusunu işaretleyin. Bu örnek için, varsayılan Preflight ayarlarını kullanın.
7. Tüm ayarları tanımlamayı bitirdiğinizde **Tamam** seçeneğini tıklayın.
8. Kaydettikten sonra "Sanal yazıcı başarıyla oluşturuldu" mesajı çıkacaktır.
9. Yeni oluşturulan Sanal Yazıcıyı görmek için Device Center Workflows'da **Sanal Yazıcıları** seçin.
10. Ek Sanal yazıcılar oluşturmak için **Yeni** seçeneğini tıklayın.
11. **Yeni Sanal Yazıcı** penceresinde Sanal Yazıcı için fonksiyonu yansıtan bir isim girin.
12. **Tanım** ek özelliklerin not edilmesini sağlar.
13. **İş Eylemini** seçin.
14. İş özellikleri için **Tanımla** seçeneğini tıklayın. Alternatif olarak açılır listeden bir iş ön ayarını da seçebilirsiniz. Ardından uygulanacak yazıcı seçeneklerini atayın.
15. **Tümünü kilitle** seçeneğini tıklayın. Bu sayede, kullanıcıların önceden tanımlanmış iş özelliklerini geçersiz kılmaları önlenecektir.
16. İş özellikleri'ni uygulamak için **Tamam** düğmesini tıklayın.
17. Yeni sanal yazıcıyı kaydetmek ve yayınlamak için bittiğinde **Tamam** seçeneğini tıklayın.
18. Kullanıcılar şimdi işleri göndermek için Virtual Printer sürücüsünü yükleyebilirler.
19. Sanal yazıcı sürücüsünü yüklemek ve kullanmakla ilgili bilgi için Fiery kullanıcı belgelerine başvurun.

## Nasıl yapılır: Fiery araçlarıyla İş göndermeyi otomatik hale getirme



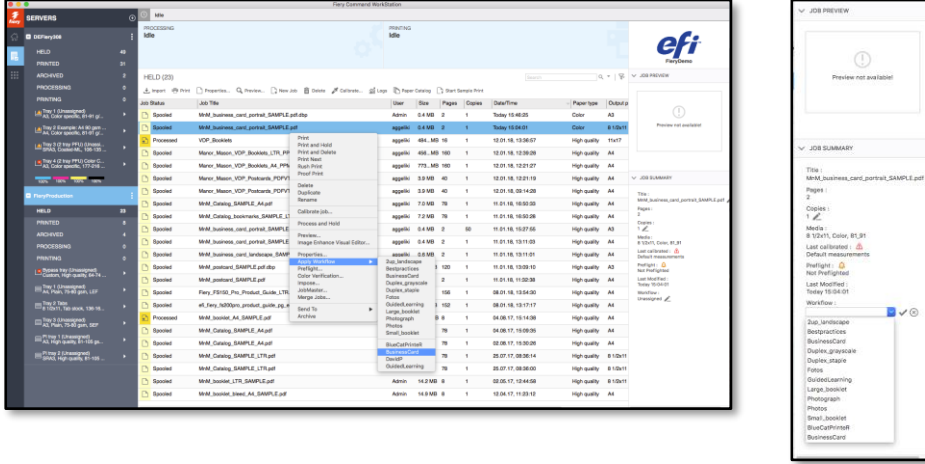
### Ön ayar uygulamak için yeni bir Çalışma klasörü oluşturma

1. Fiery Hot Folders uygulamasını açın.
2. Yeni bir Çalışma klasörü oluşturmak için araç çubuğundaki **Yeni** simgesini tıklayın.
3. Yeni klasör için bir isim girin. Bu örnek için **Kartvizit** yazın.
4. Açıklama alanı, ek Çalışma klasörü özellikleri belirtmenize olanak tanır.
5. Konum alanı, yeni Çalışma klasörü'nün oluşturulacağı varsayılan konumu gösterir. Konumu değiştirmek için **Gözet** düğmesini tıklayın. Bu örnek için masaüstü varsayılan konumunu kullanın.
6. Fiery sunucusunu seçmek için **Seç** düğmesini tıklayın.
7. Sunucuya bağlan penceresi açıldığında ağındaki bir Fiery sunucusunu bulmak için **arama simgesini** (büyüteç) kullanın. Çalışma klasörü ile gönderilen işleri almak için kullanacağınız Fiery sunucusunu seçin. Ardından **Bağlan** seçeneğini tıklayın.

*Kullanmak istediğiniz Fiery sunucusu farklı bir TCP/IP alt ağında bulunuyorsa aramayı yerel TCP/IP alt ağı dışına genişletmek için arama menüsünü seçerek Alt ağ veya IP aralığı seçeneğini belirleyin.*

8. İş eylemi'ni atayın. Bu egzersiz için **İşle ve tut** seçimini yapın.
9. İş özellikleri için Sunucu ön ayarı seçimini yapın. Bu örnek için, **Kartvizit**'i seçin.
10. **Preflight** onay kutusunu işaretleyin.
11. Kritik hatada seçeneği için **Tut** seçimini yapın.
12. Tüm ayarları çalışma klasörüne uygulamak ve Fiery Hot Folder konsolu'nu kapatmak için **Tamam** düğmesini tıklayın.
13. Fiery Hot Folders çalıştıran bilgisayarda **MnM\_business\_card\_portrait\_SAMPLE.pdf** dosyasını bulun ve seçin.
14. Sağ tıklattıktan sonra **Çalışma klasörü'ne İndir** seçeneğini belirleyin. Ardından oluşturmuş olduğunuz Çalışma klasörü'nü seçin. Buna alternatif olarak, **MnM\_business\_card\_portrait\_SAMPLE.pdf** dosyasını **Kartvizit** çalışma klasörüne sürükleyin.

## Nasıl yapılır: Fiery araçlarıyla İş göndermeyi otomatik hale getirme

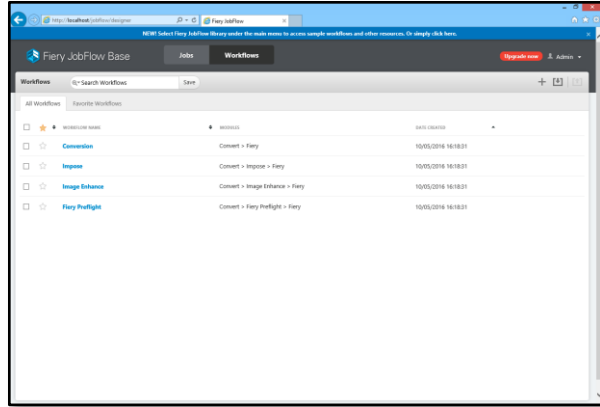
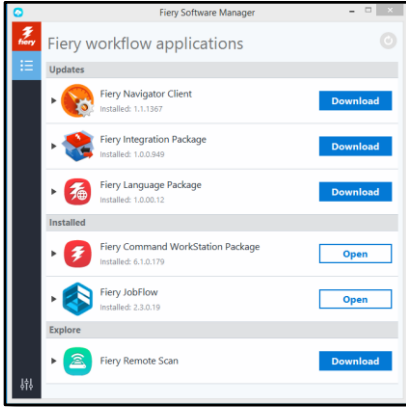


## Command WorkStation'da otomatik iş akışı uygulama

- Seçenek 1: Command WorkStation TUTULDU listesindeki **MnM\_business\_card\_portrait\_SAMPLE.pdf** dosyasını seçin. Ardından sağ tıklayarak **Uygula İş Akışı > Kartvizit** seçeneklerini belirleyin.
- Seçenek 2: Command WorkStation TUTULDU listesindeki **MnM\_business\_card\_portrait\_SAMPLE.pdf** dosyasını seçin. Önizleme alanında **İş akışı**'na tıklayın ve iş akışını işe atayın.
- Seçenek 3: Araç çubuğunda **AI** simgesini tıklayın. Buna alternatif olarak **Dosya > AI** yolunu da izleyebilirsiniz.
  - MnM\_business\_card\_portrait\_SAMPLE.pdf** dosyasını bulun.
  - Ayarlar** altında, **Sunucu ön ayarını kullan'a** veya **Sanal yazıcıyı kullan'a** tıklayın.
  - Sunucu ön ayarı veya Sanal yazıcı seçin.
  - Uygulanacak iş eylemini seçin.



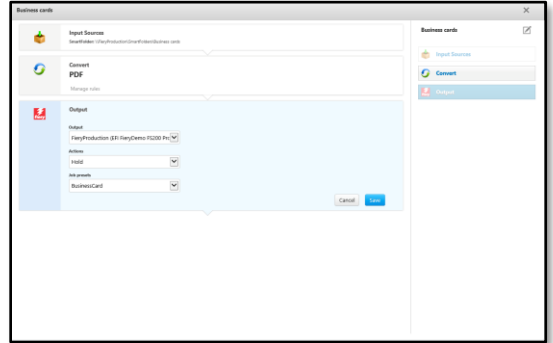
## Nasıl yapılır: Fiery araçlarıyla İş göndermeyi otomatik hale getirme



### Fiery JobFlow kullanarak bir otomatik iş akışı uygulama


Fiery JobFlow uygulaması, Fiery Software Manager kullanılarak bir Windows işletim sistemine yüklenebilen sunucu tabanlı bir uygulamadır. Yükleme işleminin ardından uygulamaya herhangi bir tarayıcıdan erişebilirsiniz. Bu örnekte, ücretsiz Fiery JobFlow Base uygulamasını kullanıyor olacağız.

1. Uygulama simgesine **çift tıklayarak** Fiery JobFlow'u açın.
2. Kullanıcı adınız ve şifrenizle oturum açın.
3. Fiery JobFlow uygulamasında **İş akışları** görünümüne gidin.
4. Yeni bir iş akışı eklemek için sağ üst köşedeki **artı işareti** tıklayın.
5. **Yeni iş akışı oluştur** penceresinde **Kartvizitler** iş akışı adını ve eklemek istediğiniz açıklamayı yazın. **Oluştur**'a tıklayarak işlemi onaylayın.
6. **Çıktı** alanını vurgulayın ve **Düzenle** ögesini seçin.
7. Çıktı cihazını, bu iş akışına ait Eylem'i tanımlayın ve Fiery Impose şablonunu veya bu Ön ayar içinde belirlenen Ortam ve/veya sonlandırma ayarları gibi diğer özellikleri uygulayacak olan oluşturulmuş **Kartvizit** ön ayarını atayın.
8. Kaydet'e tıklayarak onaylayın.
9. Oluşturulan iş akışı artık listenin başındadır ve kullanıma hazırdır. Dosyanızı iş akışı içine **sürükleyin ve bırakın**.
10. Dosyanızın ilerleme durumunu görmek için Fiery JobFlow Base'in üstündeki **İşler** görünümüne geçin.
11. Fiery JobFlow size ihtiyaç duyduğunuz miktarda iş akışı ekleme imkanı sunar, atıkları azaltarak baskı işlemini otomatik hale getirmeye yardımcı olur.



## EFI fuels success.

We develop breakthrough technologies for the manufacturing of signage, packaging, textiles, ceramic tiles, and personalized documents, with a wide range of printers, inks, digital front ends, and a comprehensive business and production workflow suite that transforms and streamlines the entire production process, increasing your competitiveness and boosting productivity. Visit [www.efi.com](http://www.efi.com) or call 650-357-3500 for more information.



Nothing herein should be construed as a warranty in addition to the express warranty statement provided with EFI products and services.

The APPS logo, AutoCal, Auto-Count, Balance, BESTColor, BioVu, BioWare, ColorPASS, Colorproof, ColorWise, Command WorkStation, CopyNet, Cretachrom, Cretaprint, the Cretaprint logo, Cretaprinter, Cretaroller, Digital StoreFront, DirectSmile, DocBuilder, DocBuilder Pro, DockNet, DocStream, DSfdesign Studio, Dynamic Wedge, EDOX, EFI, the EFI logo, Electronics For Imaging, Entrac, EPCount, EPPhoto, EPRegister, EPStatus, Estimate, ExpressPay, FabrIVU, Fast-4, Fiery, the Fiery logo, Fiery Driven, the Fiery Driven logo, Fiery JobFlow, Fiery JobMaster, Fiery Link, Fiery Navigator, Fiery Prints, the Fiery Prints logo, Fiery Spark, FreeForm, Hagen, InktenSity, Inkware, LapNet, Logic, Metrix, MicroPress, MiniNet, Monarch, OneFlow, Pace, Pecas, Pecas Vision, PhotoXposure, PressVu, Printcafe, PrinterSite, PrintFlow, PrintMe, the PrintMe logo, PrintSmith, PrintSmith Site, PrintStream, Print to Win, Prograph, PSI, PSI Flexo, Radius, Remoteproof, RIPChips, RIP-While-Print, Screenproof, SendMe, Sincolor, Splash, Spot-On, TrackNet, UltraPress, UltraTex, UltraVu, UV Series 50, VisualCal, VUTEK, the VUTEK logo, and WebTools are trademarks of Electronics For Imaging, Inc. and/or its wholly owned subsidiaries in the U.S. and/or certain other countries.

All other terms and product names may be trademarks or registered trademarks of their respective owners, and are hereby acknowledged.