

# Hoe...: Multi-up taken afdrukken



Sheet 1 - Front  
[Default Media](#)



Sheet 1 - Back  
[Default Media](#)

# Hoe...: Multi-up taken afdrukken

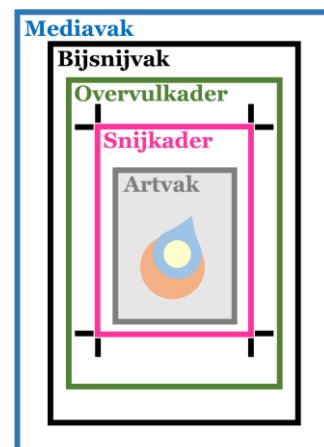
## Overzicht van de functies

Fiery® Impose is een servergebaseerde inslagoptie waarmee u het inslagproces kunt stroomlijnen en automatiseren voor een zeer efficiënte productie. Het combinatie- of multi-up inslagtype wordt meestal gebruikt voor het afdrukken van visitekaartjes, briefkaarten, tickets en coupons.

De opmaakinstellingen in Fiery Impose kunnen worden opgeslagen als inslagsjabloon voor het automatiseren van toekomstige inslag en verzending van taken met Fiery Hot Folders, virtuele printers, servervoorkeuzen en Fiery JobFlow.

Fiery Impose biedt meerdere workflows voor de optimalisatie van de opmaaksamenstelling van multi-up taken, afhankelijk van de eigenschappen van het bronbestand, de mediagrootte, eisen voor automatisering en andere overwegingen.

Multi-up inslagopmaakworkflows:



PDF-vakken voor afwerkformaatinstellingen

	Definitie en gebruik	Automatiseringsoverwegingen
<b>Afwerkformaat: Op basis van bijsnijpkader</b>	Impose detecteert automatisch het bijsnijpkader op de pagina. Gebruikers kunnen de waarden voor aflopende bedrukking opgeven, Impose verplaatst de bijsnijmarkerings in het bijsnijpkader om een aflopende pseudo-bedrukking te maken. Deze workflow wordt aanbevolen voor gepersonaliseerde taken, aangezien het het enige afwerkformaat is dat werkt bij VDP-taken.	<ul style="list-style-type: none"> <li>De sjablonen hebben een vaste opmaak met het aantal rijen en kolommen. Het afwerkformaat is gebaseerd op de invoer-PDF.</li> <li>Het werkt met geautomatiseerde workflows bij gebruik van Fiery Hot Folders, virtuele printers, servervoorkeuzen en Fiery JobFlow.</li> <li>Er is geen Impose-licentie op de server vereist om sjablonen met dit afwerkformaat te gebruiken.</li> </ul>
<b>Afwerkformaat: Door gebruiker gedefinieerd</b>	Dit afwerkformaat doet recht aan de bedoeling van de ontwerper door aanvankelijk het afwerkformaat van het snijkader en de aflopende bedrukking te detecteren zoals deze is gedefinieerd op de eerste pagina van een PDF-document. Gebruikers kunnen daarna handmatig de waarden voor afwerkformaat en aflopende bedrukking naar wens opgeven. Deze workflow wordt aanbevolen voor algemeen gebruik en wanneer de operator een vast afwerkformaat en opmaak moet produceren, ongeacht het formaat van de PDF-vakken in de taak, zoals taken met gemengde paginaformaten. De operator kan schalingsopties gebruiken om te zorgen dat het product past in het gewenste afwerkformaat.	<ul style="list-style-type: none"> <li>Het afwerkformaat van de invoer-PDF-taken hoeft niet overeen te komen met het afwerkformaat van de sjabloon. Als de schalingsoptie wordt gebruikt, wordt de invoertaak passend gemaakt voor het afwerkformaat van de sjabloon.</li> <li>De sjablonen hebben een vast afwerkformaat en een vaste mediagrootte.</li> <li>Dit werkt met geautomatiseerde workflows bij gebruik van Fiery Hot Folders, virtuele printers, servervoorkeuzen en Fiery JobFlow.*</li> <li>Fiery JobFlow Base kan automatisch het aantal exemplaren berekenen.</li> </ul>

## Hoe...: Multi-up taken afdrukken

<b>Afwerkformaat: Op basis van snijkader</b>	<p>Impose detecteert automatisch de vakken voor bijsnijden en aflopende bedrukking zoals gedefinieerd op de eerste pagina van een PDF-document en deze waarden kunnen niet worden gewijzigd. Impose berekent automatisch de optimale opmaak op basis van deze waarden, de geselecteerde mediagrootte en andere opmaakinstellingen.</p> <p>Met Op basis van snijkader kunt u het aantal combinatiesjablonen en gerelateerde geautomatiseerde workflows verkleinen, omdat dezelfde Impose-sjabloon dynamisch een optimale opmaak kan produceren voor elk documentformaat voor een bepaalde mediagrootte.</p>	<ul style="list-style-type: none"> <li>• De sjablonen hebben een vaste mediagrootte. Dit is handig voor de automatisering van multi-up taken die dezelfde mediagrootte gebruiken.</li> <li>• Dit werkt met geautomatiseerde workflows bij gebruik van Fiery Hot Folders, virtuele printers, servervoorkeuzen en Fiery JobFlow.*</li> <li>• Fiery JobFlow Base kan automatisch het aantal exemplaren berekenen.</li> </ul>
<b>Passend voor Combineren en herhalen</b>	<p>Deze wizardworkflow is alleen beschikbaar voor gecombineerde en herhaalde opmaak, voor Op basis van bijsnijkader en Door gebruiker gedefinieerd afwerkformaat. De wizard Best passend kan automatisch het aantal exemplaren berekenen en instellen op basis van het aantal afgewerkte producten zoals opgegeven door de gebruiker.</p>	<ul style="list-style-type: none"> <li>• Dit kan worden gebruikt om een opmaak te maken voor een Op basis van bijsnijkader- of Door gebruiker gedefinieerd-sjabloon. Het aantal exemplaren kan niet worden opgeslagen in de sjabloon.</li> </ul>

# Hoe...: Multi-up taken afdrukken

## Doelstellingen

Een inslagopmaak voor een visitekaartje maken en opslaan met de volgende workflows:

1. Workflow Bijsnij kader  
Raadpleeg de [instructiehandleidingen voor Variable Data Printing](#).
2. Workflow Door gebruiker gedefinieerd
3. Workflow Op basis van snijkader  
Raadpleeg de instructiehandleiding [Automatiseren van combineren op mediaformaat met Fiery Impose](#)
4. Workflow Passend voor Combineren en herhalen

## Aanvullende bronnen

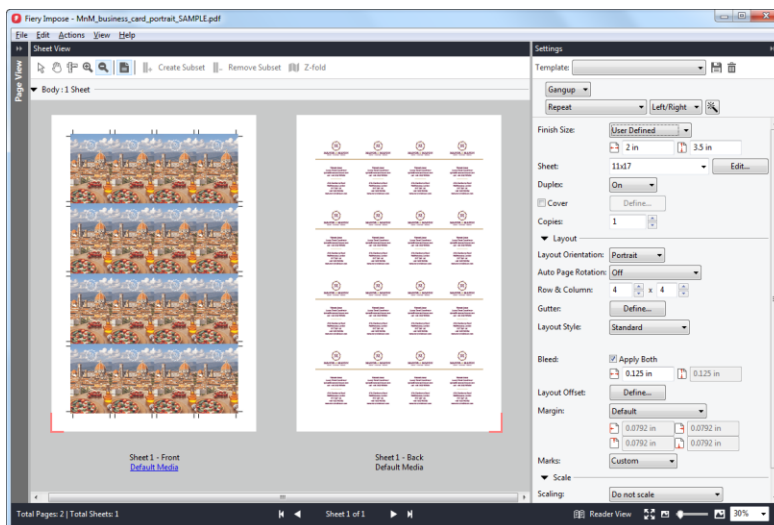
Ga voor aanvullende软件下载downloads, trainingsbronnen en meer naar [Fiery Online Resources](#).

## Voordat u begint

- Open Fiery Command WorkStation® 6.4 of hoger en maak verbinding met minstens één Fiery-server met Fiery FS400/FS400 Pro.
- Activeer de Fiery Impose-licentie op de computer met Command WorkStation of activeer de demomodus.
- Ga voor het aanvragen van de gratis proefperiode van 30 dagen van Fiery Impose naar:  
<http://fiery.efi.com/impose/freetrial30>.
- Plaats het voorbeeldbestand **MnM\_business\_card\_portrait\_SAMPLE.pdf** in de Fiery-serverwachtrij GEBLOKKEERD. Sleep het bestand naar de lijst GEBLOKKEERD van Command WorkStation of gebruik de menuoptie Importeren van Command WorkStation.
- Zorg ervoor dat de printer en de Fiery-server zijn gekalibreerd voordat u afdrukt.

\*Opmerkingen over vereisten voor instellingen en licenties

- Sjablonen werken met virtuele printers en servervoorkeuzen op de FS200 Pro, FS300 Pro- en FS400 Pro Fiery-servers.
- Fiery Hot Folders en Fiery JobFlow vereist een Impose-licentie op de machine waarop deze workflows zich bevinden.
- Virtuele printers en servervoorkeuzen vereist een geactiveerde Impose-licentie en de nieuwste versie van Fiery Command Workstation op de Fiery-server



## Workflow Door gebruiker gedefinieerd

De workflow Door gebruiker gedefinieerd zoekt naar het snijkader en de waarden voor aflopende bedrukking. De waarden voor aflopende bedrukking worden automatisch weergegeven en kunnen handmatig in Impose worden opgegeven.

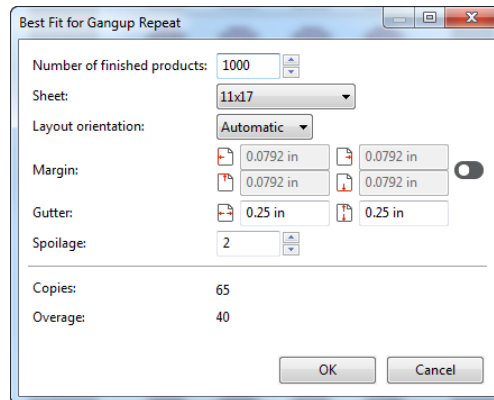
1. Selecteer het bestand **MnM\_business\_card\_portrait\_SAMPLE.pdf** in de Command WorkStation-lijst GEBLOKKEERD. Klik met de rechtermuisknop en selecteer **Impose**.
2. Selecteer in het deelvenster Instellingen de optie **Combineren** voor het gebruiksdoel. Selecteer onder Combineren de optie **Herhalen > Links/Rechts**
3. Selecteer bij Afwerkformaat de optie **Door gebruiker gedefinieerd**.
4. Selecteer bij Vel de optie **11x17** of **A3**.
5. Selecteer bij Dubbelzijdig **Aan**.
6. Stel in het kader Opmaak de volgende opties in:
  - a. Afdrukstand opmaak: **Portret**.
  - b. Rij en kolom: **4 x 4**.
  - c. Rugmarge: Klik op **Definiëren**. Voer in een van de velden **0,25 inch** in en klik vervolgens op **Overall toepassen**. Voor de rugmarge wordt een witte ruimte van 0,25 inch tussen elke kaart weergegeven in het deelvenster Velweergave. Klik op **OK** om af te sluiten.

De Aflopende bedrukking wordt automatisch ingesteld op het moment dat de taak in Impose wordt geopend, terwijl de optie Door gebruiker gedefinieerd als standaard is ingesteld vanuit de Command WorkStation-voorkeuren.

- d. Open voor Markeringen het vervolgkeuzemenu om op **Definiëren** te klikken.
  - i. Schakel op het tabblad Afsnijden het selectievakje **Snijlijnen afdrukken** in.
  - ii. Selecteer het vakje **Tekens alleen op voorzijde afdrukken** en klik op **OK** om af te sluiten.


7. Klik op het pictogram **Opslaan** naast Sjabloon om de nieuwe sjabloon op te slaan voor toekomstig gebruik. Typ voor dit voorbeeld **BusinessCard\_UserDefined** en klik op **OK**.
8. In het sjabloonmenu wordt nu **BusinessCard\_UserDefined** weergegeven.
9. Sla de taak op en geef deze een naam.
10. Klik op Bestand > Opslaan.
11. Wijzig in **Opslaan als** de taaknaam in **Visitekaartjes**. Selecteer Geblokkeerd in het vervolgkeuzemenu Waar. Klik op **OK** wanneer u gereed bent.
12. Klik op **Bestand > Afsluiten** of klik op de rode **X** in de hoek om Fiery Impose te sluiten.
13. De nieuwe taak wordt opgeslagen in de lijst GEBLOKKEERD; wijzig het aantal exemplaren voordat de taak wordt verzonden om af te drukken.

Raadpleeg de instructiehandleiding: [Automatiseer taakverzending met Fiery-hulpmiddelen](#) om de stappen te leren voor het maken van een taakvoorkeuze, een virtuele printer te configureren of een Fiery Hot Folder voor het instellen van taakticketspecificaties, waaronder impositiesjablonen, voor het automatiseren van de meeste taken. Breng automatisering op een hoger niveau door Fiery JobFlow Base-workflows te gebruiken.



## Workflow Passend voor Combineren en herhalen

Deze workflow is handig voor één multi-up herhaalde taak. Deze werkt alleen met gecombineerde herhaling en berekent het aantal exemplaren voor de gebruiker.

1. Selecteer het bestand **MnM\_business\_card\_portrait\_SAMPLE.pdf** in de Command WorkStation-lijst GEBLOKKEERD. Klik met de rechtermuisknop en selecteer **Impose**.
2. Selecteer in het deelvenster Instellingen de optie Combineren voor het gebruiksdoel. Selecteer onder Combineren de optie Herhalen > Links/Rechts
3. Selecteer bij Afwerkformaat de optie Door gebruiker gedefinieerd.
4. Selecteer bij Vel de optie 11 x 17 of A3.
5. Selecteer bij Dubbelzijdig Aan.
6. Klik op de knop Passend voor Combineren en herhalen 
7. Wijs de volgende instellingen voor Passend voor Combineren en herhalen toe.
8. Stel Aantal afgewerkte producten in op 1000.
9. Stel Vel in op 11 x 17 of A3.
10. Stel Afdrukstand opmaak in op Automatisch.
11. Stel Verspilling in op 2.
12. Klik op OK.
13. Het aantal exemplaren is automatisch berekend. Dit zou 65 moeten zijn.
14. Klik op Bestand > Opslaan.
15. Wijzig in Opslaan als de taaknaam in Visitekaartjes. Selecteer Geblokkeerd in het vervolgkeuzemenu Waar. Klik op OK wanneer u gereed bent.
16. Klik op Bestand > Afsluiten of klik op de rode X in de hoek om Fiery Impose te sluiten.
17. De nieuwe taak wordt opgeslagen in de lijst GEBLOKKEERD en is klaar voor afdrukken.



## EFI fuels success.

We develop breakthrough technologies for the manufacturing of signage, packaging, textiles, ceramic tiles, and personalized documents, with a wide range of printers, inks, digital front ends, and a comprehensive business and production workflow suite that transforms and streamlines the entire production process, increasing your competitiveness and boosting productivity. Visit [www.efi.com](http://www.efi.com) or call 650-357-3500 for more information.



Nothing herein should be construed as a warranty in addition to the express warranty statement provided with EFI products and services.

The APPS logo, AutoCal, Auto-Count, Balance, BESTColor, BioVu, BioWare, ColorPASS, Colorproof, ColorWise, Command WorkStation, CopyNet, Cretachrom, Cretaprint, the Cretaprint logo, Cretaprinter, Cretaroller, Digital StoreFront, DirectSmile, DocBuilder, DocBuilder Pro, DockNet, DocStream, DSFdesign Studio, Dynamic Wedge, EDOX, EFI, the EFI logo, Electronics For Imaging, Entrac, EPCount, EPPhoto, EPRegister, EPStatus, Estimate, ExpressPay, FabriVU, Fast-4, Fiery, the Fiery logo, Fiery Driven, the Fiery Driven logo, Fiery JobFlow, Fiery JobMaster, Fiery Link, Fiery Navigator, Fiery Prints, the Fiery Prints logo, Fiery Spark, FreeForm, Hagen, Inkintensity, Inkware, LapNet, Logic, Metrix, MicroPress, MiniNet, Monarch, OneFlow, Pace, Pecas, Pecas Vision, PhotoXposure, PressVu, Printcafe, PrinterSite, PrintFlow, PrintMe, the PrintMe logo, PrintSmith, PrintSmith Site, PrintStream, Print to Win, Prograph, PSI, PSI Flexo, Radius, Remoteproof, RIPChips, RIP-While-Print, Screenproof, SendMe, Sincolor, Splash, Spot-On, TrackNet, UltraPress, UltraTex, UltraVu, UV Series 50, VisualCal, VUTEk, the VUTEk logo, and WebTools are trademarks of Electronics For Imaging, Inc. and/or its wholly owned subsidiaries in the U.S. and/or certain other countries.

All other terms and product names may be trademarks or registered trademarks of their respective owners, and are hereby acknowledged.

© 2020 ELECTRONICS FOR IMAGING, INC. ALL RIGHTS RESERVED. | [WWW.EFI.COM](http://WWW.EFI.COM)