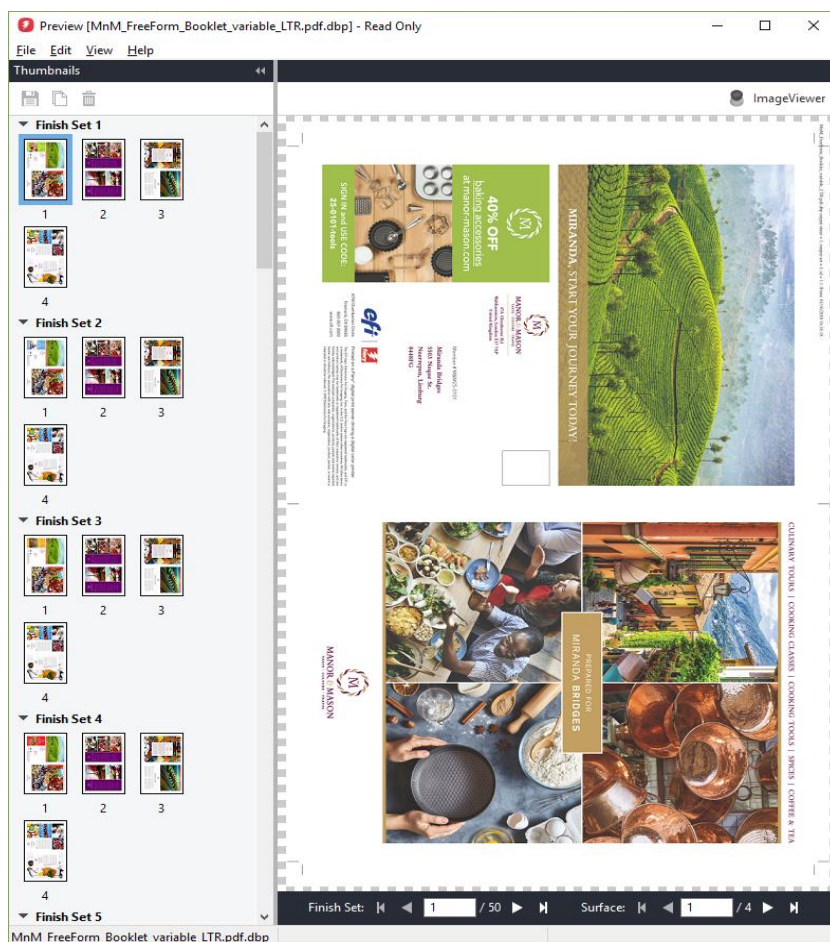


Instrukcje:

Tworzenie spersonalizowanych biuletynów przy użyciu technologii Fiery FreeForm



Instrukcje: Tworzenie spersonalizowanych biuletynów przy użyciu technologii FreeForm

Opis funkcji

Fiery® FreeForm™ to łatwy w obsłudze format pliku umożliwiający drukowanie zmiennych danych (VDP), dostępny praktycznie we wszystkich serwerach Fiery Server i obsługujący szeroką gamę aplikacji źródłowych. Dzięki niemu użytkownik nie musi stosować odrębnego narzędzia do tworzenia kompozycji zmiennych danych do drukowania.

Technologia Fiery FreeForm zapewnia użytkownikowi kontrolę nad odwzorowywaniem dokumentów z danymi zmiennymi oraz dokumentów wzorcowych. Wiąże się z tym kilka korzyści. Po pierwsze zamiast dodawać puste strony do źródłowego dokumentu z danymi zmiennymi można przypisać pustą stronę do strony dokumentu wzorcowego. Po drugie można wyznaczyć stronę wzorcową dla dowolnej strony zmiennych.

Cele

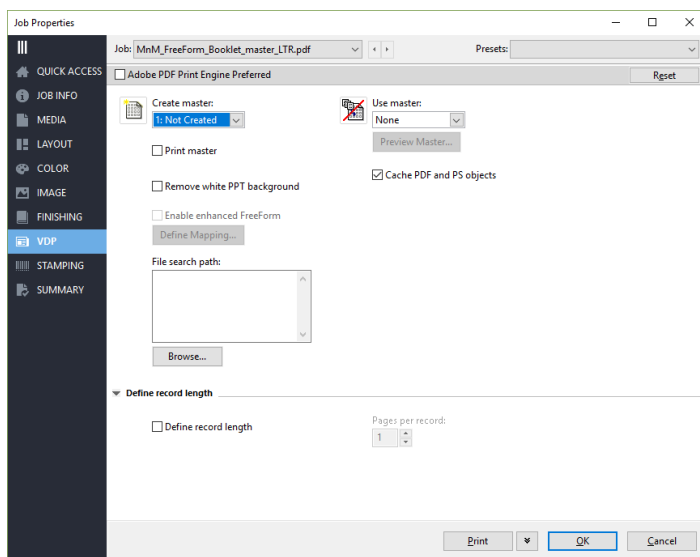
- Przypisanie wzorca FreeForm
- Zastosowanie wzorca FreeForm do dokumentu z danymi zmiennymi
- Wyświetlanie podglądu dokumentu końcowego

Dodatkowe zasoby

Aby m.in. pobrać dodatkowe oprogramowanie i uzyskać zasoby szkoleniowe, odwiedź witrynę [Zasoby online Fiery](#).

Zanim zaczniesz

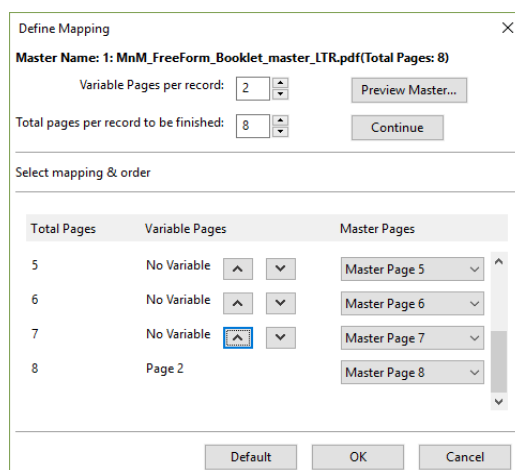
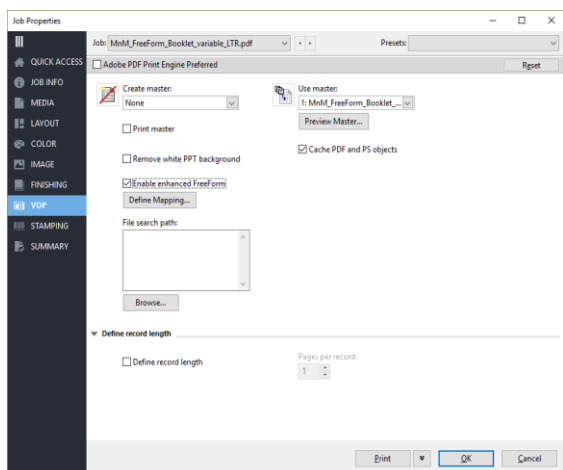
- Uruchom program Fiery Command WorkStation® 6.4 lub nowszy i nawiąż połączenie z co najmniej jednym serwerem Fiery Server z oprogramowaniem Fiery FS400/FS400 Pro.
- Umieść następujące przykładowe pliki w kolejce WSTRZYMANE serwera Fiery Server. Przeciągnij plik do listy WSTRZYMANE w programie Command WorkStation lub użyj funkcji importowania dostępnej w opcjach menu programu.
 - **MnM_FreeForm_Booklet_master_LTR.pdf** lub **MnM_FreeForm_Booklet_master_A4.pdf**
 - **MnM_FreeForm_Booklet_variable_LTR.pdf** lub **MnM_FreeForm_Booklet_variable_A4.pdf**
- Upewnij się, że drukarka oraz serwer Fiery Server zostały skalibrowane.



Przypisanie wzorca FreeForm

1. Wybierz plik **MnM_FreeForm_Booklet_master_LTR.pdf** lub **MnM_FreeForm_Booklet_master_A4.pdf** z listy Wstrzymane w programie Command WorkStation. Kliknij prawym przyciskiem myszy i wybierz opcję **Właściwości**.
2. Kliknij ikonę **VDP**.
3. Za pomocą opcji **Utwórz wzorzec** przypisz numer Wzorca FreeForm do zadania. Na potrzeby tego ćwiczenia wybierz **1: Nie utworzono**.
4. Pozostaw pole wyboru Drukuj wzorzec niezaznaczone.
5. Kliknij przycisk **Drukuj**.

*Jeżeli zaznaczysz pole wyboru **Drukuj wzorzec**, dokument wzorcowy zostanie przesłany do kolejki Drukowanie serwera Fiery Server i wydrukowany.*



Zastosowanie wzorca FreeForm do dokumentu z danymi zmiennymi

1. Wybierz plik **MnM_FreeForm_Booklet_variable_LTR.pdf** lub **MnM_FreeForm_Booklet_variable_A4.pdf** z listy Wstrzymane w programie Command WorkStation. Kliknij prawym przyciskiem myszy i wybierz opcję **Właściwości**.
2. Kliknij ikonę **VDP**.
3. Jako ustawienie opcji **Użyj wzorca** wybierz **1:MnM_FreeForm_Booklet_master_LTR.pdf** lub **1:MnM_FreeForm_Booklet_master_A4.pdf**.

*(Opcjonalnie) Kliknij przycisk **Podgląd wzorca**, aby wyświetlić podgląd stron wzorca FreeForm. Gdy wszystko będzie gotowe, **zamknij** okno.*

4. Zaznacz pole wyboru **Włącz rozszerzoną funkcję FreeForm** i kliknij przycisk **Definiuj odwzorowanie**.
5. W oknie Definiuj odwzorowanie wprowadź następujące informacje:
 - Wpisz wartość **2** w polu Liczba stron zmiennych na rekord.
 - Wpisz wartość **8** w polu Łączna liczba stron na rekord do wykończenia, a następnie kliknij przycisk **Kontynuuj**.
6. W sekcji Wybierz odwzorowanie i kolejność przypisz lokalizację strony dla stron zmiennych i zmapuj lokalizację każdej strony wzorcowej.
7. Za pomocą strzałki w górę zmieniaj położenie każdej strony **Brak zmiennych**, aż strona 2 dokumentu ze zmiennymi znajdzie się na tej samej pozycji co **strona 8** dokumentu wzorcowego. Następnie kliknij przycisk **OK**.
8. Kliknij ikonę **Nośniki** i wybierz opcje nośnika dla danego przepływu pracy.
9. Kliknij przycisk **OK**.

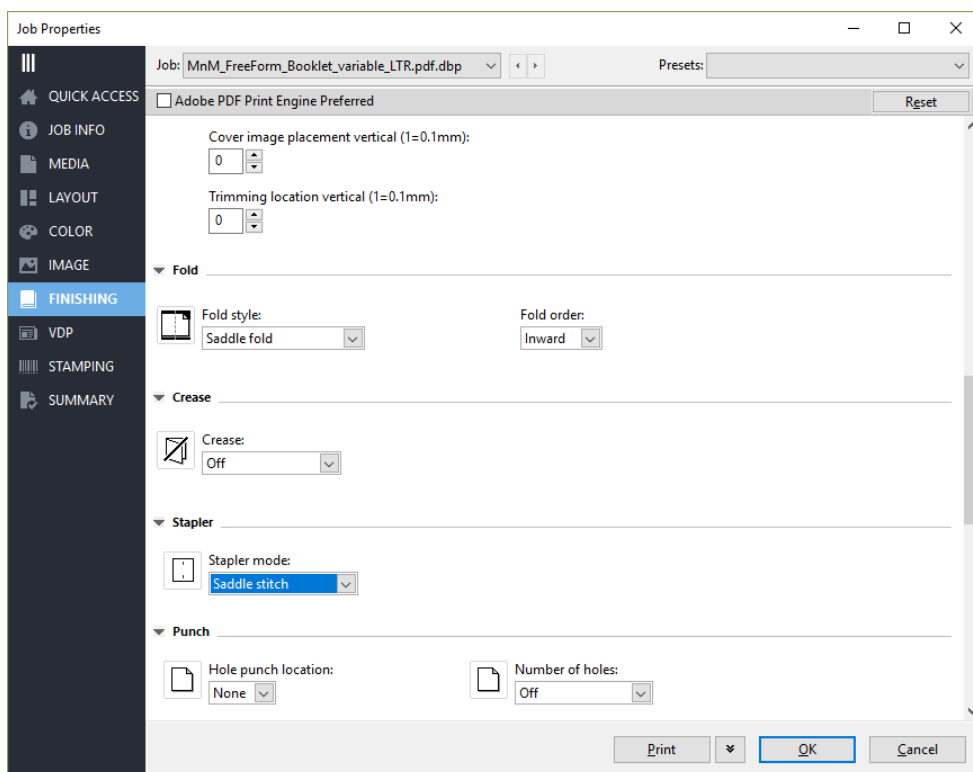
Zastosowywanie broszury w programie Fiery Impose

1. Wybierz zapisany plik **MnM_FreeForm_Booklet_variable_LTR.pdf** lub **MnM_FreeForm_Booklet_variable_A4.pdf** z listy Wstrzymane w programie Command WorkStation. Następnie kliknij prawym przyciskiem myszy i wybierz opcję **Impose**.
2. W okienku Ustawienia wybierz dla opcji Szablon ustawienie **Zeszytowa 2-up**.

3. Dla opcji Arkusz wybierz ustawienie **11x17** lub **A3**.
4. W przypadku pozostałych ustawień możesz pozostawić wartości domyślne.
5. Kliknij kolejno elementy **Plik > Zapisz**.
6. Zapisz zadanie jako ustawienie domyślne i kliknij przycisk **OK**.
7. Kliknij opcję **Plik > Zakończ**, aby zamknąć aplikację Impose. Możesz również kliknąć czerwony znak **X** w rogu okna.
8. Nowe zadanie zostanie zapisane i wyświetlone na liście Wstrzymane.

Zastosowywanie opcji wykończeniowych do dokumentu w aplikacji Impose

Jeżeli używana drukarka obsługuje moduł wykańczania zszywania zeszytowego, użyj poniższej instrukcji jako wskazówek do przeprowadzenia wydruku pliku jako gotowego dokumentu. Każda drukarka oferuje inne ustawienia umożliwiające prawidłowy wydruk i wykończenie broszury. Jeśli nie masz możliwości skorzystania z modułu zszywania zeszytowego, możesz wydrukować dokument, aby sprawdzić wydruk i dokończyć prace związane z zadaniem za pomocą modułu wykańczania offline.



1. Wybierz zadanie MnM_FreeForm_Booklet_variable_LTR.pdf.dbp lub MnM_FreeForm_Booklet_variable_A4.pdf.dbp z kolejki Wstrzymane, a następnie kliknij prawym przyciskiem myszy, aby wybrać element **Właściwości**.
2. Po otwarciu okna dialogowego Właściwości zadania kliknij ikonę **Wykończenie** i skonfiguruj odpowiednie dla drukarki ustawienia opcji Składanie, Zszywanie, Kolejność stron i Taca wyjściowa.
3. Wybierz opcję **Przetwórz i wstrzymaj**.

Wyświetlanie podglądu dokumentu końcowego

1. Po zakończeniu przetwarzania zadania i przeniesieniu go na listę Wstrzymane w programie Command WorkStation, wybierz zadanie. Kliknij prawym przyciskiem myszy i wybierz opcję **Podgląd**. Umożliwi to wyświetlenie każdego rekordu oraz określonych stron w nim zawartych.
2. Użyj przycisków strzałek w sekcji Zestaw wykończenia, aby przewinąć zadanie i wyświetlić kilka zestawów. W każdym z Zestawów wykończenia sprawdź, czy dla każdego z zestawów zmieniono nazwisko i adres członka.



EFI fuels success.

We develop breakthrough technologies for the manufacturing of signage, packaging, textiles, ceramic tiles, and personalized documents, with a wide range of printers, inks, digital front ends, and a comprehensive business and production workflow suite that transforms and streamlines the entire production process, increasing your competitiveness and boosting productivity. Visit www.efi.com or call 650-357-3500 for more information.



Nothing herein should be construed as a warranty in addition to the express warranty statement provided with EFI products and services.

The APPS logo, AutoCal, Auto-Count, Balance, BESTColor, BioVu, BioWare, ColorPASS, Colorproof, ColorWise, Command WorkStation, CopyNet, Cretachrom, Cretaprint, the Cretaprint logo, Cretaprinter, Cretaroller, Digital StoreFront, DirectSmile, DocBuilder, DocBuilder Pro, DockNet, DocStream, DSFdesign Studio, Dynamic Wedge, EDOX, EFI, the EFI logo, Electronics For Imaging, Entrac, EPCount, EPPhoto, EPRegister, EPStatus, Estimate, ExpressPay, FabriVU, Fast-4, Fiery, the Fiery logo, Fiery Driven, the Fiery Driven logo, Fiery JobFlow, Fiery JobMaster, Fiery Link, Fiery Navigator, Fiery Prints, the Fiery Prints logo, Fiery Spark, FreeForm, Hagen, Inkintensity, Inkware, LapNet, Logic, Metrix, MicroPress, MiniNet, Monarch, OneFlow, Pace, Pecas, Pecas Vision, PhotoXposure, PressVu, Printcafe, PrinterSite, PrintFlow, PrintMe, the PrintMe logo, PrintSmith, PrintSmith Site, PrintStream, Print to Win, Prograph, PSI, PSI Flexo, Radius, Remoteproof, RIPChips, RIP-While-Print, Screenproof, SendMe, Sincolor, Splash, Spot-On, TrackNet, UltraPress, UltraTex, UltraVu, UV Series 50, VisualCal, VUTEK, the VUTEK logo, and WebTools are trademarks of Electronics For Imaging, Inc. and/or its wholly owned subsidiaries in the U.S. and/or certain other countries. All other terms and product names may be trademarks or registered trademarks of their respective owners, and are hereby acknowledged.

© 2020 ELECTRONICS FOR IMAGING, INC. ALL RIGHTS RESERVED. | WWW.EFI.COM