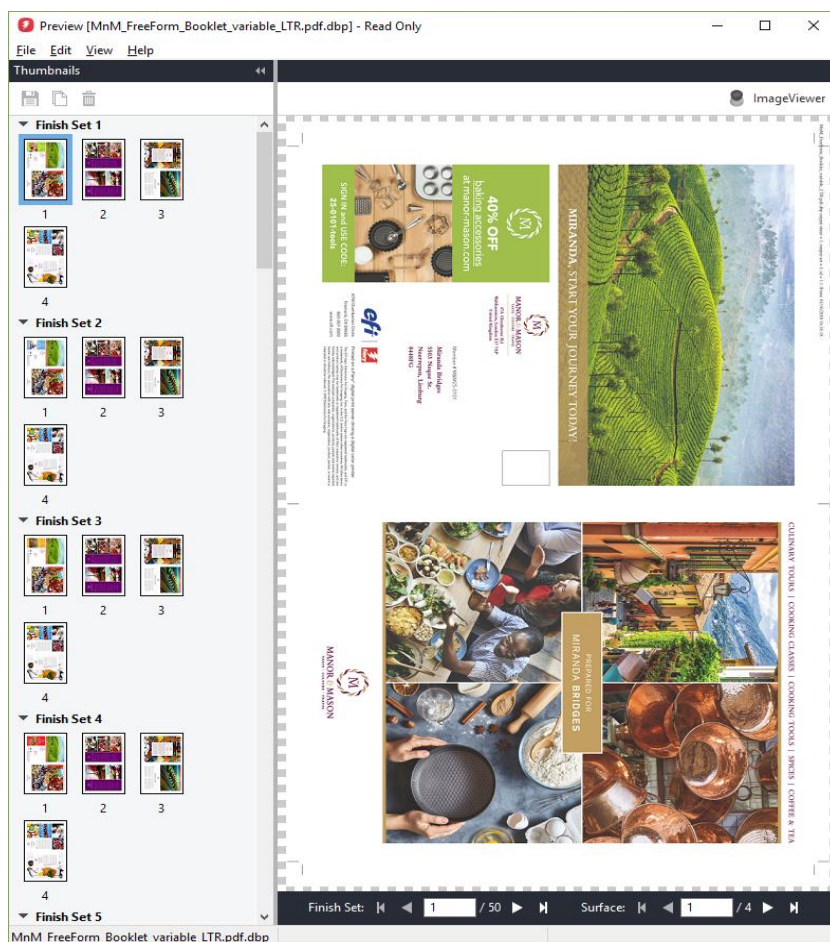


Como:

Preparar boletins informativos personalizados com o Fiery FreeForm



Como: Preparar boletins informativos personalizados com o FreeForm

Introdução ao recurso

O Fiery® FreeForm™ é um formato de arquivo de impressão de dados variáveis (VDP) exclusivo e fácil de usar, que vem em praticamente todos os servidores Fiery e é compatível com uma ampla variedade de aplicações de origem, sem a necessidade de usar uma ferramenta de composição de VDP de terceiros.

O Fiery FreeForm permite controlar o mapeamento entre documentos principais e variáveis. Isso proporciona vários benefícios. Em primeiro lugar, em vez de adicionar páginas em branco ao documento variável de origem, você pode mapear uma página em branco para uma página principal. Em segundo, você pode designar uma página principal para qualquer página variável.

Objetivos

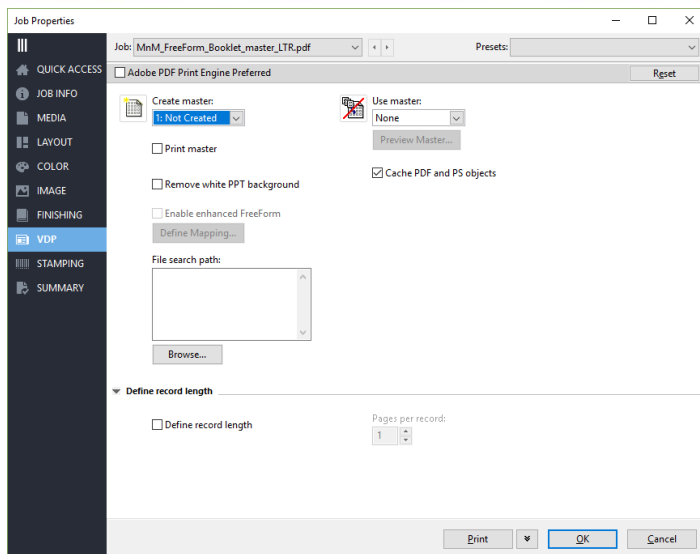
- Atribuir o mestre do FreeForm
- Aplicar o mestre do FreeForm a um documento variável
- Visualizar o documento final

Recursos adicionais

Para downloads de software, recursos de treinamento e muito mais, acesse os [Recursos on-line do Fiery](#).

Antes de começar

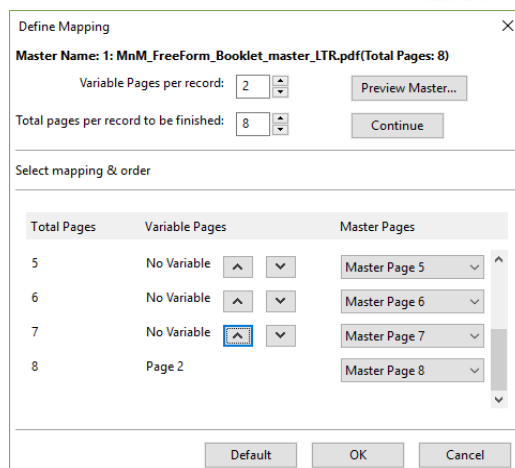
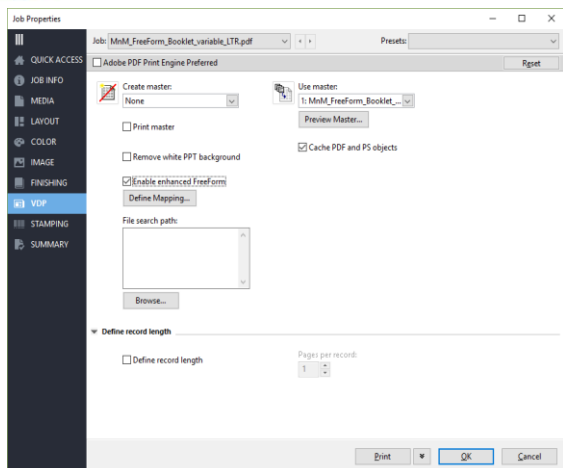
- Abra a Fiery Command WorkStation® 6.4 ou posterior e conecte-se a pelo menos um servidor Fiery com o Fiery FS400/FS400 Pro.
- Coloque os seguintes arquivos de amostra na fila EM ESPERA do servidor Fiery. Arraste os arquivos para a lista EM ESPERA da Command WorkStation ou use a opção de menu Importar da Command WorkStation.
 - **MnM_FreeForm_Booklet_master_LTR.pdf** ou **MnM_FreeForm_Booklet_master_A4.pdf**
 - **MnM_FreeForm_Booklet_variable_LTR.pdf** ou **MnM_FreeForm_Booklet_variable_A4.pdf**
- Certifique-se de que a impressora e o servidor Fiery foram calibrados.



Atribuir o mestre do FreeForm

1. Selecione o arquivo **MnM_FreeForm_Booklet_master_LTR.pdf** ou **MnM_FreeForm_Booklet_master_A4.pdf** na fila Em espera da Command WorkStation. Clique com o botão direito do mouse para selecionar **Propriedades**.
2. Clique no ícone **VDP**.
3. Na opção **Criar principal**, atribua um número Mestre do FreeForm à tarefa. Para este exemplo, selecione **1: Não criado**.
4. Deixe a caixa de seleção **Imprimir documento principal** desmarcada.
5. Clique em **Imprimir**.

*Se você marcar a caixa de seleção **Imprimir documento principal**, o documento principal será enviado ao Fiery Print queue e impresso.*



Aplicar o mestre do FreeForm a um documento variável

1. Selecione o arquivo **MnM_FreeForm_Booklet_variable_LTR.pdf** ou **MnM_FreeForm_Booklet_variable_A4.pdf** na lista Em espera da Command WorkStation. Clique com o botão direito do mouse para selecionar **Propriedades**.
2. Clique no ícone **VDP**.
3. Na opção **Usar principal**, selecione **1:MnM_FreeForm_Booklet_master_LTR.pdf**. ou **1:MnM_FreeForm_Booklet_master_A4.pdf**.

*(Opcional) Clique em **Visualizar documento principal** para visualizar as páginas-mestre do FreeForm. **Feche** ao concluir.*

4. Marque a caixa de seleção **Ativar o Enhanced FreeForm** e clique em **Definir Mapeamento**.
5. Na janela Definir mapeamento, insira as seguintes informações:
 - Insira **2** para Páginas variáveis por registro.
 - Insira **8** para Total de páginas por registro a ser finalizado e clique em **Continuar**.
6. Na área Selecionar mapeamento e ordem, você atribuirá o local da página para as páginas variáveis e mapeará a localização de cada página principal.
7. Mova cada página **Sem variável** usando a seta para cima até a Página 2 do documento variável ser transferida para o local da **página 8** para o número da Página principal. Clique em **OK**.
8. Clique no ícone **Mídia** e especifique as opções de mídia para o seu fluxo de trabalho.
9. Clique no botão **-OK**.

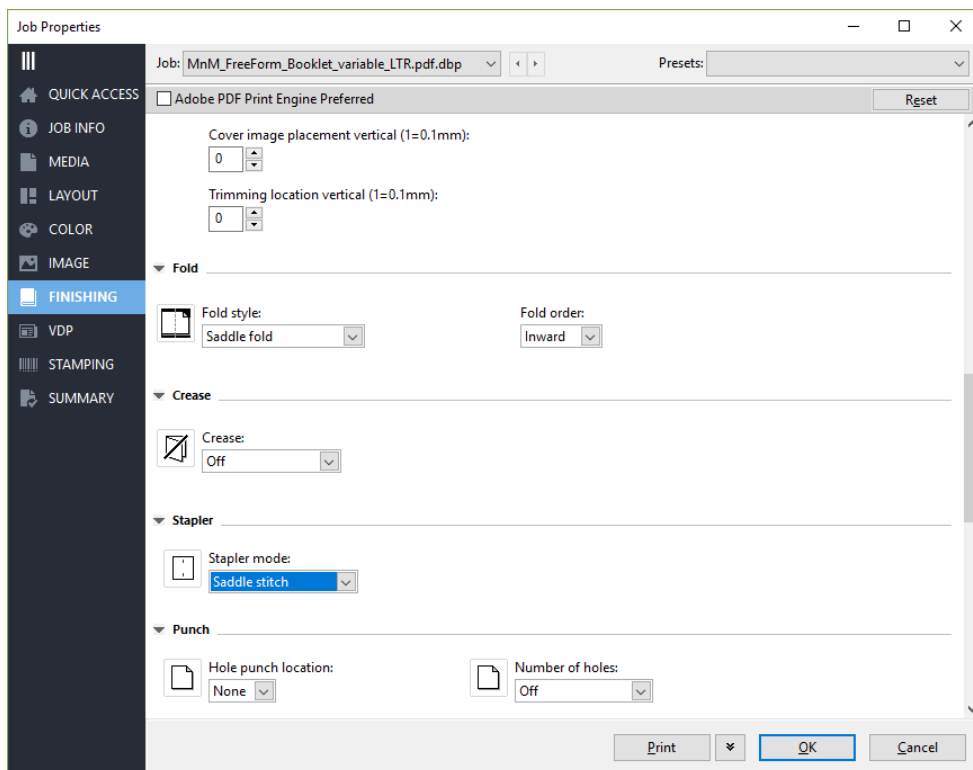
Aplicar um livreto no Fiery Impose

1. Selecione o arquivo salvo **MnM_FreeForm_Booklet_variable_LTR.pdf** ou **MnM_FreeForm_Booklet_variable_A4.pdf** na lista Em espera da Command WorkStation. Clique com o botão direito e selecione **Impose**.
2. No painel Configurações, selecione o Modelo, **2 pág/folha - Sela**.

3. Para Folha, selecione **11x17** ou **A3**.
4. As Definições restantes podem ser mantidas em suas configurações padrão.
5. Clique em **Arquivo > Salvar**.
6. Salve a tarefa como configuração padrão e clique em **OK**.
7. Clique em **Arquivo > Sair** para fechar o Impose. Ou clique no **X** vermelho localizado no canto.
8. A nova tarefa será salva na lista Em espera.

Aplicar acabamento ao documento imposto

Se a impressora tiver um acabamento de lombada canoa, siga as etapas abaixo para imprimir o arquivo como um documento concluído. Cada impressora terá configurações específicas para imprimir e fazer o acabamento correto do livreto. Se não tiver um módulo de acabamento de lombada canoa disponível, você poderá imprimir o documento para mostrar a saída e usar um acabamento em processo separado para concluir a tarefa.



1. Selecione a tarefa MnM_FreeForm_Booklet_variable_LTR.pdf.dbp ou MnM_FreeForm_Booklet_variable_A4.pdf.dbp na lista Em espera e clique com o botão direito do mouse para selecionar **Propriedades**.
2. Quando a caixa de diálogo Propriedades da tarefa for aberta, clique no ícone **Acabamento** e atribua a Dobra, o Modo Grampeador, a Ordem de paginação e a Bandeja de saída apropriados para a sua impressora.
3. Selecione **Processar e esperar**.

Visualizar o documento final

1. Depois que o processamento da tarefa for concluído e mudar para a lista Em espera do Command WorkStation, selecione a tarefa. Clique com o botão direito do mouse para selecionar **Visualização**. Isso permitirá que você visualize os registros e as páginas específicas dentro de cada um deles.
2. Use as setas Conjunto de acabamento para percorrer a tarefa e ver os vários conjuntos. Em cada Conjunto de acabamento, verifique se o nome e o endereço do membro foram alterados para cada conjunto.



EFI fuels success.

We develop breakthrough technologies for the manufacturing of signage, packaging, textiles, ceramic tiles, and personalized documents, with a wide range of printers, inks, digital front ends, and a comprehensive business and production workflow suite that transforms and streamlines the entire production process, increasing your competitiveness and boosting productivity. Visit www.efi.com or call 650-357-3500 for more information.



Nothing herein should be construed as a warranty in addition to the express warranty statement provided with EFI products and services.

The APPS logo, AutoCal, Auto-Count, Balance, BESTColor, BioVu, BioWare, ColorPASS, Colorproof, ColorWise, Command WorkStation, CopyNet, Cretachrom, Cretaprint, the Cretaprint logo, Cretaprinter, Cretaroller, Digital StoreFront, DirectSmile, DocBuilder, DocBuilder Pro, DockNet, DocStream, DSFdesign Studio, Dynamic Wedge, EDOX, EFI, the EFI logo, Electronics For Imaging, Entrac, EPCount, EPPhoto, EPRegister, EPStatus, Estimate, ExpressPay, FabriVU, Fast-4, Fiery, the Fiery logo, Fiery Driven, the Fiery Driven logo, Fiery JobFlow, Fiery JobMaster, Fiery Link, Fiery Navigator, Fiery Prints, the Fiery Prints logo, Fiery Spark, FreeForm, Hagen, Inktenzity, Inkware, LapNet, Logic, Metrix, MicroPress, MiniNet, Monarch, OneFlow, Pace, Pecas, Pecas Vision, PhotoXposure, PressVu, Printcafe, PrinterSite, PrintFlow, PrintMe, the PrintMe logo, PrintSmith, PrintSmith Site, PrintStream, Print to Win, Prograph, PSI, PSI Flexo, Radius, Remoteproof, RIPChips, RIP-While-Print, Screenproof, SendMe, Sincolor, Splash, Spot-On, TrackNet, UltraPress, UltraTex, UltraVu, UV Series 50, VisualCal, VUTEK, the VUTEK logo, and WebTools are trademarks of Electronics For Imaging, Inc. and/or its wholly owned subsidiaries in the U.S. and/or certain other countries.

All other terms and product names may be trademarks or registered trademarks of their respective owners, and are hereby acknowledged.

© 2020 ELECTRONICS FOR IMAGING, INC. ALL RIGHTS RESERVED. | WWW.EFI.COM